

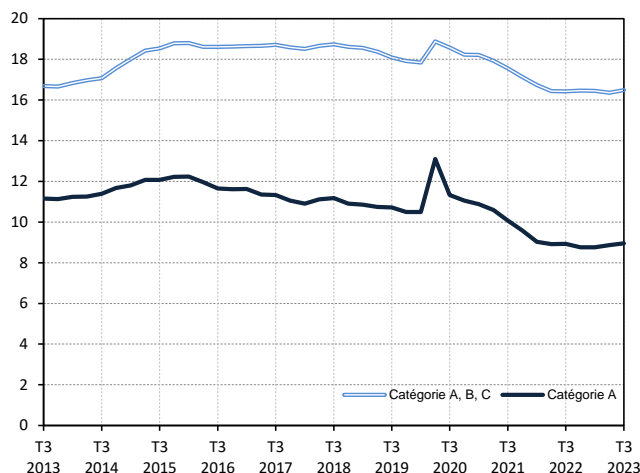
DEMANDEURS D'EMPLOI INSCRITS À PÔLE EMPLOI DANS LA MÉTROPOLE DE BREST AU TROISIÈME TRIMESTRE 2023

Au troisième trimestre 2023, dans la métropole de Brest, le nombre de demandeurs d'emploi tenus de rechercher un emploi et sans activité (catégorie A) s'établit en moyenne sur le trimestre à 8 950. Ce nombre augmente de 0,9 % sur un trimestre (soit +80 personnes) et de 0,2 % sur un an. En Finistère, ce nombre baisse de 0,1 % sur un trimestre (-2,6 % sur un an).

Dans la métropole de Brest, le nombre de demandeurs d'emploi tenus de rechercher un emploi, ayant ou non exercé une activité dans le mois (catégories A, B, C) s'établit en moyenne à 16 490 au troisième trimestre 2023. Ce nombre augmente de 0,8 % sur un trimestre (soit +130 personnes) et de 0,4 % sur un an. En Finistère, ce nombre augmente de 0,5 % sur un trimestre (-0,2 % sur un an).

Demandeurs d'emploi en catégories A et A, B, C dans la métropole de Brest

En milliers, données corrigées des variations saisonnières et des jours ouvrables (CVS-CJO)



Source : Pôle emploi-Dares, STMT, traitements Dares.

Demandeurs d'emploi par catégorie

Données CVS-CJO

	Effectif			Évolution (en %) sur :	
	3e trim. 2022	2e trim. 2023	3e trim. 2023	un trimestre*	un an**
Métropole Brest					
Inscrits tenus de rechercher un emploi, sans emploi (catégorie A)	8 930	8 870	8 950	+0,9	+0,2
Inscrits tenus de rechercher un emploi, en activité réduite courte (catégorie B)	2 430	2 340	2 530	+8,1	+4,1
Inscrits tenus de rechercher un emploi, en activité réduite longue (catégorie C)	5 060	5 160	5 010	-2,9	-1,0
Ensemble des inscrits tenus de rechercher un emploi (catégories A, B, C)	16 430	16 360	16 490	+0,8	+0,4
Inscrits non tenus de rechercher un emploi, sans emploi (catégorie D)	1 550	1 550	1 610	+3,9	+3,9
Inscrits non tenus de rechercher un emploi, en emploi (catégorie E)	880	910	1 000	+9,9	+13,6
Ensemble des inscrits (catégories A, B, C, D, E)	18 870	18 820	19 100	+1,5	+1,2
Finistère					
Inscrits tenus de rechercher un emploi, sans emploi (catégorie A)	33 530	32 710	32 670	-0,1	-2,6
Inscrits tenus de rechercher un emploi, en activité réduite courte (catégorie B)	10 230	9 830	10 450	+6,3	+2,2
Inscrits tenus de rechercher un emploi, en activité réduite longue (catégorie C)	22 690	23 460	23 190	-1,2	+2,2
Ensemble des inscrits tenus de rechercher un emploi (catégories A, B, C)	66 450	66 000	66 310	+0,5	-0,2
Inscrits non tenus de rechercher un emploi, sans emploi (catégorie D)	5 180	5 180	5 310	+2,5	+2,5
Inscrits non tenus de rechercher un emploi, en emploi (catégorie E)	4 920	4 990	5 150	+3,2	+4,7
Ensemble des inscrits (catégories A, B, C, D, E)	76 550	76 170	76 780	+0,8	+0,3

* variation par rapport au trimestre précédent, en %.

** variation par rapport au même trimestre de l'année précédente, en %.

En raison de la gestion des arrondis, les totaux peuvent très légèrement différer de la somme de leurs sous-totaux.

Source : Pôle emploi-Dares, STMT, traitements Dares.

La situation des demandeurs d'emploi vis-à-vis de l'activité réduite courte (inférieure ou égale à 78 heures sur un mois, catégorie B) ou longue (supérieure ou égale à 79 heures sur un mois, catégorie C), est déterminée à la fin de chaque mois. Dans cette publication les nombres de demandeurs d'emploi en catégories B, C sont obtenus en faisant la moyenne sur le trimestre.

Une [documentation](#) fournit des éléments d'aide à l'interprétation des séries sur les demandeurs d'emploi.

Les données publiées concernent les demandeurs d'emploi inscrits à Pôle emploi. La notion de demandeurs d'emploi est différente de celle de chômeurs au sens du Bureau international du travail (BIT). Au-delà des évolutions du marché du travail, différents facteurs peuvent davantage affecter les données relatives aux demandeurs d'emploi : modifications des règles d'indemnisation ou d'accompagnement des demandeurs d'emploi, changements de procédure, incidents.

Un [document](#) présente les principaux changements de procédure et incidents ayant affecté les statistiques de demandeurs d'emploi depuis 2011.

L'ensemble des définitions et concepts figurent dans la [documentation méthodologique](#) en ligne.

Demandeurs d'emploi en catégorie A par sexe et âge

Données CVS-CJO

	Effectif			Évolution (en %) sur :	
	3e trim. 2022	2e trim. 2023	3e trim. 2023	un trimestre*	un an**
Hommes	4 690	4 620	4 680	+1,3	-0,2
Femmes	4 250	4 250	4 270	+0,5	+0,5
Moins de 25 ans	1 420	1 450	1 530	+5,5	+7,7
Hommes	720	750	790	+5,3	+9,7
Femmes	700	700	740	+5,7	+5,7
Entre 25 et 49 ans	5 470	5 520	5 500	-0,4	+0,5
Hommes	2 890	2 880	2 900	+0,7	+0,3
Femmes	2 580	2 640	2 600	-1,5	+0,8
50 ans ou plus	2 050	1 900	1 920	+1,1	-6,3
Hommes	1 080	990	990	0,0	-8,3
Femmes	970	910	930	+2,2	-4,1
Métropole Brest	8 930	8 870	8 950	+0,9	+0,2

* variation par rapport au trimestre précédent, en %

Source : Pôle emploi-Dares, STMT, traitements Dares.

** variation par rapport au même trimestre de l'année précédente, en %

En raison de la gestion des arrondis, les totaux peuvent très légèrement différer de la somme de leurs sous-totaux.

Demandeurs d'emploi en catégories A, B, C par sexe et âge

Données CVS-CJO

	Effectif			Évolution (en %) sur :	
	3e trim. 2022	2e trim. 2023	3e trim. 2023	un trimestre*	un an**
Hommes	7 950	7 930	8 000	+0,9	+0,6
Femmes	8 490	8 450	8 490	+0,5	0,0
Moins de 25 ans	2 500	2 480	2 610	+5,2	+4,4
Hommes	1 190	1 230	1 280	+4,1	+7,6
Femmes	1 310	1 250	1 330	+6,4	+1,5
Entre 25 et 49 ans	10 250	10 310	10 250	-0,6	0,0
Hommes	5 040	5 040	5 060	+0,4	+0,4
Femmes	5 210	5 270	5 190	-1,5	-0,4
50 ans ou plus	3 690	3 590	3 630	+1,1	-1,6
Hommes	1 720	1 660	1 660	0,0	-3,5
Femmes	1 970	1 930	1 970	+2,1	0,0
Métropole Brest	16 430	16 360	16 490	+0,8	+0,4

* variation par rapport au trimestre précédent, en %

Source : Pôle emploi-Dares, STMT, traitements Dares.

** variation par rapport au même trimestre de l'année précédente, en %

En raison de la gestion des arrondis, les totaux peuvent très légèrement différer de la somme de leurs sous-totaux.

Ancienneté en catégories A, B, C des demandeurs d'emploi

Données CVS-CJO

	Effectif			Évolution (en % et point) sur :	
	3e trim. 2022	2e trim. 2023	3e trim. 2023	un trimestre*	un an**
Métropole Brest					
Inscrits depuis moins de 1 an	9 230	9 640	9 740	+1,0	+5,5
Moins de 3 mois	3 800	3 970	3 980	+0,3	+4,7
De 3 mois à moins de 6 mois	2 550	2 620	2 540	-3,1	-0,4
De 6 mois à moins de 12 mois	2 890	3 050	3 230	+5,9	+11,8
Inscrits depuis 1 an ou plus	7 200	6 720	6 750	+0,4	-6,3
De 1 an à moins de 2 ans	2 810	2 790	2 840	+1,8	+1,1
De 2 ans à moins de 3 ans	1 350	1 160	1 230	+6,0	-8,9
3 ans ou plus	3 030	2 770	2 680	-3,2	-11,6
Part des demandeurs d'emploi inscrits depuis 1 an ou plus	43,8%	41,1%	40,9%	-0,2 pt	-2,9 pt
Finistère					
Demandeurs d'emploi inscrits depuis 1 an ou plus en catégories A, B, C	31 200	29 860	29 850	0,0	-4,3
Part des demandeurs d'emploi inscrits depuis 1 an ou plus	47,0%	45,2%	45,0%	-0,2 pt	-2,0 pt

* variation par rapport au trimestre précédent, en %

Source : Pôle emploi-Dares, STMT, traitements Dares.

** variation par rapport au même trimestre de l'année précédente, en %

En raison de la gestion des arrondis, les totaux peuvent très légèrement différer de la somme de leurs sous-totaux.

Entrées et sorties de catégories A, B, C

Données CVS-CJO

	Nombre moyen d'entrées et sorties			Évolution (en %) sur :	
	3e trim. 2022	2e trim. 2023	3e trim. 2023	un trimestre*	un an**
Métropole Brest					
Entrées en catégories A, B, C	1 860	1 970	1 980	+0,5	+6,5
Sorties de catégories A, B, C	1 860	1 980	1 910	-3,5	+2,7
Finistère					
Entrées en catégories A, B, C	6 370	6 470	6 590	+1,9	+3,5
Sorties de catégories A, B, C	6 360	6 690	6 320	-5,5	-0,6

* variation par rapport au trimestre précédent, en %

Source : Pôle emploi-Dares, STMT, traitements Dares.

** variation par rapport au même trimestre de l'année précédente, en %

En raison de la gestion des arrondis, les totaux peuvent très légèrement différer de la somme de leurs sous-totaux.