

DEMANDEURS D'EMPLOI INSCRITS À FRANCE TRAVAIL (1) DANS LA MÉTROPOLE DE BREST AU TROISIÈME TRIMESTRE 2024

Au troisième trimestre 2024, dans la métropole de Brest, le nombre de demandeurs d'emploi tenus de rechercher un emploi et sans activité (catégorie A) s'établit en moyenne sur le trimestre à 9 070. Ce nombre augmente de 2,3 % sur un trimestre (soit +200 personnes) et de 1,6 % sur un an.

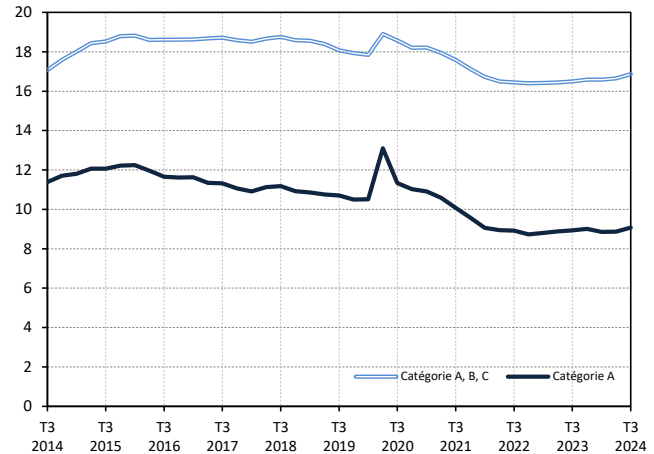
En Finistère, ce nombre augmente de 1,6 % sur un trimestre (-0,3 % sur un an).

Dans la métropole de Brest, le nombre de demandeurs d'emploi tenus de rechercher un emploi, ayant ou non exercé une activité dans le mois (catégories A, B, C) s'établit en moyenne à 16 870 au troisième trimestre 2024. Ce nombre augmente de 1,3 % sur un trimestre (soit +220 personnes) et de 2,2 % sur un an.

En Finistère, ce nombre augmente de 0,4 % sur un trimestre (+0,8 % sur un an).

Demandeurs d'emploi en catégories A et A, B, C dans la métropole de Brest

En milliers, données corrigées des variations saisonnières et des jours ouvrables (CVS-CJO)



Source : France Travail-Dares, STMT, traitements Dares.

Demandeurs d'emploi par catégorie

Données CVS-CJO

| | Effectif | | | Évolution (en %) sur : | |
|--|------------------|------------------|------------------|------------------------|---------|
| | 3e trim. 2023 | 2e trim. 2024 | 3e trim. 2024 | un trimestre* | un an** |
| Métropole Brest | | | | | |
| Inscrits tenus de rechercher un emploi, sans emploi (catégorie A) | 8 930 | 8 870 | 9 070 | +2,3 | +1,6 |
| Inscrits tenus de rechercher un emploi, en activité réduite courte (catégorie B) | 2 520 | 2 600 | 2 630 | +1,2 | +4,4 |
| Inscrits tenus de rechercher un emploi, en activité réduite longue (catégorie C) | 5 050 | 5 190 | 5 170 | -0,4 | +2,4 |
| Ensemble des inscrits tenus de rechercher un emploi (catégories A, B, C) | 16 500 | 16 650 | 16 870 | +1,3 | +2,2 |
| Inscrits non tenus de rechercher un emploi, sans emploi (catégorie D) | 1 600 | 1 540 | 1 530 | -0,6 | -4,4 |
| Inscrits non tenus de rechercher un emploi, en emploi (catégorie E) | 990 | 1 010 | 1 010 | 0,0 | +2,0 |
| Ensemble des inscrits (catégories A, B, C, D, E) | 19 090 | 19 210 | 19 410 | +1,0 | +1,7 |
| Finistère | | | | | |
| Inscrits tenus de rechercher un emploi, sans emploi (catégorie A) | 32 570 | 31 970 | 32 470 | +1,6 | -0,3 |
| Inscrits tenus de rechercher un emploi, en activité réduite courte (catégorie B) | 10 470 | 10 680 | 10 920 | +2,2 | +4,3 |
| Inscrits tenus de rechercher un emploi, en activité réduite longue (catégorie C) | 23 300 | 23 920 | 23 450 | -2,0 | +0,6 |
| Ensemble des inscrits tenus de rechercher un emploi (catégories A, B, C) | 66 340 | 66 570 | 66 840 | +0,4 | +0,8 |
| Inscrits non tenus de rechercher un emploi, sans emploi (catégorie D) | 5 270 | 5 000 | 5 060 | +1,2 | -4,0 |
| Inscrits non tenus de rechercher un emploi, en emploi (catégorie E) | 5 130 | 5 010 | 5 060 | +1,0 | -1,4 |
| Ensemble des inscrits (catégories A, B, C, D, E) | 76 730 | 76 570 | 76 950 | +0,5 | +0,3 |

* variation par rapport au trimestre précédent, en %.

** variation par rapport au même trimestre de l'année précédente, en %.

Source : France Travail-Dares, STMT, traitements Dares.

En raison de la gestion des arrondis, les totaux peuvent très légèrement différer de la somme de leurs sous-totaux.

La situation des demandeurs d'emploi vis-à-vis de l'activité réduite courte (inférieure ou égale à 78 heures sur un mois, catégorie B) ou longue (supérieure ou égale à 79 heures sur un mois, catégorie C), est déterminée à la fin de chaque mois. Dans cette publication les nombres de demandeurs d'emploi en catégories B, C sont obtenus en faisant la moyenne sur le trimestre.

Les données publiées concernent les demandeurs d'emploi inscrits à France Travail. La notion de demandeurs d'emploi est différente de celle de chômeurs au sens du Bureau international du travail (BIT). Au-delà des évolutions du marché du travail, différents facteurs peuvent davantage affecter les données relatives aux demandeurs d'emploi : modifications des règles d'indemnisation ou d'accompagnement des demandeurs d'emploi, changements de procédure, incidents. Un document présente les principaux changements de procédure et incidents ayant affecté les statistiques de demandeurs d'emploi depuis 2011.

L'ensemble des définitions et concepts figurent dans la [documentation méthodologique](#) en ligne.

(1) L'opérateur France Travail était jusqu'au 31 décembre 2023 l'opérateur Pôle emploi.

Demandeurs d'emploi en catégorie A par sexe et âge

Données CVS-CJO

| | Effectif | | | Évolution (en %) sur : | |
|---------------------------|------------------|------------------|------------------|------------------------|-------------|
| | 3e trim. 2023 | 2e trim. 2024 | 3e trim. 2024 | un trimestre* | un an** |
| Hommes | 4 670 | 4 640 | 4 700 | +1,3 | +0,6 |
| Femmes | 4 270 | 4 230 | 4 380 | +3,5 | +2,6 |
| Moins de 25 ans | 1 530 | 1 570 | 1 480 | -5,7 | -3,3 |
| Hommes | 790 | 820 | 740 | -9,8 | -6,3 |
| Femmes | 740 | 750 | 740 | -1,3 | 0,0 |
| Entre 25 et 49 ans | 5 490 | 5 360 | 5 620 | +4,9 | +2,4 |
| Hommes | 2 890 | 2 810 | 2 930 | +4,3 | +1,4 |
| Femmes | 2 600 | 2 550 | 2 690 | +5,5 | +3,5 |
| 50 ans ou plus | 1 920 | 1 940 | 1 980 | +2,1 | +3,1 |
| Hommes | 990 | 1 010 | 1 030 | +2,0 | +4,0 |
| Femmes | 930 | 930 | 950 | +2,2 | +2,2 |
| Métropole Brest | 8 930 | 8 870 | 9 070 | +2,3 | +1,6 |

* variation par rapport au trimestre précédent, en %

** variation par rapport au même trimestre de l'année précédente, en %

Source : France Travail-Dares, STMT, traitements Dares.

En raison de la gestion des arrondis, les totaux peuvent très légèrement différer de la somme de leurs sous-totaux.

Demandeurs d'emploi en catégories A, B, C par sexe et âge

Données CVS-CJO

| | Effectif | | | Évolution (en %) sur : | |
|---------------------------|------------------|------------------|------------------|------------------------|-------------|
| | 3e trim. 2023 | 2e trim. 2024 | 3e trim. 2024 | un trimestre* | un an** |
| Hommes | 8 020 | 8 180 | 8 210 | +0,4 | +2,4 |
| Femmes | 8 490 | 8 480 | 8 660 | +2,1 | +2,0 |
| Moins de 25 ans | 2 610 | 2 660 | 2 620 | -1,5 | +0,4 |
| Hommes | 1 290 | 1 350 | 1 280 | -5,2 | -0,8 |
| Femmes | 1 320 | 1 310 | 1 340 | +2,3 | +1,5 |
| Entre 25 et 49 ans | 10 270 | 10 320 | 10 530 | +2,0 | +2,5 |
| Hommes | 5 070 | 5 160 | 5 240 | +1,6 | +3,4 |
| Femmes | 5 200 | 5 160 | 5 290 | +2,5 | +1,7 |
| 50 ans ou plus | 3 630 | 3 680 | 3 720 | +1,1 | +2,5 |
| Hommes | 1 660 | 1 670 | 1 690 | +1,2 | +1,8 |
| Femmes | 1 970 | 2 010 | 2 030 | +1,0 | +3,0 |
| Métropole Brest | 16 500 | 16 650 | 16 870 | +1,3 | +2,2 |

* variation par rapport au trimestre précédent, en %

** variation par rapport au même trimestre de l'année précédente, en %

Source : France Travail-Dares, STMT, traitements Dares.

En raison de la gestion des arrondis, les totaux peuvent très légèrement différer de la somme de leurs sous-totaux.

Ancienneté en catégories A, B, C des demandeurs d'emploi

Données CVS-CJO

| | Effectif | | | Évolution (en % et point) sur : | |
|--|------------------|------------------|------------------|---------------------------------|-------------|
| | 3e trim. 2023 | 2e trim. 2024 | 3e trim. 2024 | un trimestre* | un an** |
| Métropole Brest | | | | | |
| Inscrits depuis moins de 1 an | 9 730 | 9 700 | 9 840 | +1,4 | +1,1 |
| Moins de 3 mois | 3 980 | 3 960 | 4 130 | +4,3 | +3,8 |
| De 3 mois à moins de 6 mois | 2 530 | 2 540 | 2 550 | +0,4 | +0,8 |
| De 6 mois à moins de 12 mois | 3 220 | 3 190 | 3 160 | -0,9 | -1,9 |
| Inscrits depuis 1 an ou plus | 6 780 | 6 960 | 7 030 | +1,0 | +3,7 |
| De 1 an à moins de 2 ans | 2 860 | 3 150 | 3 240 | +2,9 | +13,3 |
| De 2 ans à moins de 3 ans | 1 220 | 1 320 | 1 340 | +1,5 | +9,8 |
| 3 ans ou plus | 2 700 | 2 490 | 2 460 | -1,2 | -8,9 |
| Part des demandeurs d'emploi inscrits depuis 1 an ou plus | 41,1% | 41,8% | 41,7% | -0,1 pt | +0,6 pt |
| Finistère | | | | | |
| Demandeurs d'emploi inscrits depuis 1 an ou plus en catégories A, B, C | 29 900 | 30 470 | 30 390 | -0,3 | +1,6 |
| Part des demandeurs d'emploi inscrits depuis 1 an ou plus | 45,1% | 45,8% | 45,5% | -0,3 pt | +0,4 pt |

* variation par rapport au trimestre précédent, en %

** variation par rapport au même trimestre de l'année précédente, en %

Source : France Travail-Dares, STMT, traitements Dares.

En raison de la gestion des arrondis, les totaux peuvent très légèrement différer de la somme de leurs sous-totaux.

Entrées et sorties de catégories A, B, C

Données CVS-CJO

| | Nombre moyen d'entrées et sorties | | | Evolution (en %) sur : | |
|-------------------------------|-----------------------------------|------------------|------------------|------------------------|---------|
| | 3e trim. 2023 | 2e trim. 2024 | 3e trim. 2024 | un trimestre* | un an** |
| Métropole Brest | | | | | |
| Entrées en catégories A, B, C | 1 970 | 1 960 | 1 990 | +1,5 | +1,0 |
| Sorties de catégories A, B, C | 1 900 | 1 920 | 1 960 | +2,1 | +3,2 |
| Finistère | | | | | |
| Entrées en catégories A, B, C | 6 590 | 6 630 | 6 740 | +1,7 | +2,3 |
| Sorties de catégories A, B, C | 6 390 | 6 580 | 6 620 | +0,6 | +3,6 |

* variation par rapport au trimestre précédent, en %

** variation par rapport au même trimestre de l'année précédente, en %

Source : France Travail-Dares, STMT, traitements Dares.

En raison de la gestion des arrondis, les totaux peuvent très légèrement différer de la somme de leurs sous-totaux.