

DEMANDEURS D'EMPLOI INSCRITS À PÔLE EMPLOI EN BRETAGNE AU TROISIÈME TRIMESTRE 2018

Au troisième trimestre 2018, en Bretagne, le nombre de demandeurs d'emploi tenus de rechercher un emploi et sans activité (catégorie A) s'établit en moyenne sur le trimestre à 146 170. Ce nombre augmente de 0,8 % sur le trimestre (soit +1 110 personnes) et diminue de 1,7 % sur un an.

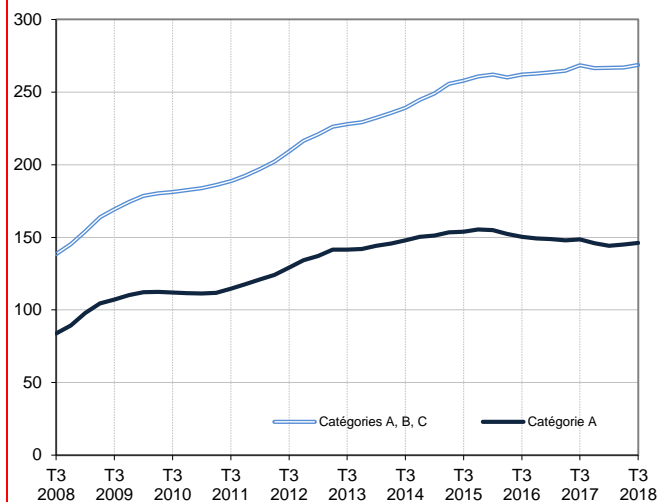
En France métropolitaine, ce nombre augmente de 0,5 % ce trimestre (-1,2 % sur un an).

En Bretagne, le nombre de demandeurs d'emploi tenus de rechercher un emploi, ayant ou non exercé une activité (catégories A, B, C) s'établit en moyenne à 268 630 au troisième trimestre 2018. Ce nombre augmente de 0,6 % sur le trimestre (soit +1 660 personnes) et de 0,1 % sur un an.

En France métropolitaine, ce nombre augmente de 0,4 % ce trimestre (+0,6 % sur un an).

Demandeurs d'emploi en catégories A et A, B, C en Bretagne

En milliers, données corrigées des variations saisonnières et des jours ouvrables (CVS-CJO)



Source : Pôle emploi-Dares, STMT, traitements Dares.

Demandeurs d'emploi par catégorie

Données CVS-CJO

	Effectif			Évolution (en %) sur	
	3e trim. 2017	2e trim. 2018	3e trim. 2018	un trimestre *	un an **
Bretagne					
Inscrits tenus de rechercher un emploi, sans emploi (catégorie A)	148 650	145 060	146 170	+0,8	-1,7
Inscrits tenus de rechercher un emploi, en activité réduite courte (catégorie B)	40 540	39 680	40 880	+3,0	+0,8
Inscrits tenus de rechercher un emploi, en activité réduite longue (catégorie C)	79 250	82 230	81 580	-0,8	+2,9
Ensemble des inscrits tenus de rechercher un emploi (catégories A, B, C)	268 440	266 970	268 630	+0,6	+0,1
Inscrits non tenus de rechercher un emploi, sans emploi (catégorie D)	15 060	14 210	15 170	+6,8	+0,7
Inscrits non tenus de rechercher un emploi, en emploi (catégorie E)	20 620	18 270	18 310	+0,2	-11,2
Ensemble des inscrits (catégories A, B, C, D, E)	304 120	299 440	302 110	+0,9	-0,7
France métropolitaine (en milliers)					
Inscrits tenus de rechercher un emploi, sans emploi (catégorie A)	3 499,5	3 440,5	3 456,8	+0,5	-1,2
Inscrits tenus de rechercher un emploi, en activité réduite courte (catégorie B)	751,6	755,5	771,6	+2,1	+2,7
Inscrits tenus de rechercher un emploi, en activité réduite longue (catégorie C)	1 365,4	1 432,0	1 421,2	-0,8	+4,1
Ensemble des inscrits tenus de rechercher un emploi (catégories A, B, C)	5 616,5	5 627,9	5 649,6	+0,4	+0,6
Inscrits non tenus de rechercher un emploi, sans emploi (catégorie D)	285,2	255,3	269,9	+5,7	-5,4
Inscrits non tenus de rechercher un emploi, en emploi (catégorie E)	417,0	355,7	353,2	-0,7	-15,3
Ensemble des inscrits (catégories A, B, C, D, E)	6 318,7	6 238,9	6 272,7	+0,5	-0,7

* variation par rapport au trimestre précédent, en %.

** variation par rapport au même trimestre de l'année précédente, en %.

Source : Pôle emploi-Dares, STMT, traitements Dares.

En raison de la gestion des arrondis, les totaux peuvent très légèrement différer de la somme de leurs sous-totaux.

La situation des demandeurs d'emploi vis-à-vis de l'activité réduite courte (inférieure ou égale à 78 heures sur un mois, catégorie B) ou longue (supérieure ou égale à 79 heures sur un mois, catégorie C), est déterminée à la fin de chaque mois. Dans cette publication les nombres de demandeurs d'emploi en catégories B, C sont obtenus en faisant la moyenne sur le trimestre.

Une [documentation](#) fournit des éléments d'aide à l'interprétation des séries sur les demandeurs d'emploi.

Les données publiées concernent les demandeurs d'emploi inscrits à Pôle emploi. La notion de demandeurs d'emploi est différente de celle de chômeurs au sens du Bureau international du travail (BIT). Au-delà des évolutions du marché du travail, différents facteurs peuvent davantage affecter les données relatives aux demandeurs d'emploi : modifications des règles d'indemnisation ou d'accompagnement des demandeurs d'emploi, changements de procédure, incidents.

Un [document](#) présente les principaux changements de procédure et incidents ayant affecté les statistiques de demandeurs d'emploi depuis 2011.

L'ensemble des définitions et concepts figurent dans la [documentation méthodologique](#) en ligne.

DEMANDEURS D'EMPLOI PAR DÉPARTEMENT

Au troisième trimestre 2018, en Bretagne, les évolutions sur le trimestre du nombre de demandeurs d'emploi en catégorie A se situent entre +0,1 % dans les Côtes-d'Armor et +1,3 % en Ille-et-Vilaine. Sur un an, elles se situent entre -2,9 % dans les Côtes-d'Armor et 0,0 % en Ille-et-Vilaine.

Les évolutions du nombre de demandeurs d'emploi en catégories A, B, C se situent entre +0,3 % dans le Finistère et +1,1 % en Ille-et-Vilaine pour les évolutions sur un trimestre. Sur un an, elles se situent entre -0,4 % dans les Côtes-d'Armor et dans le Morbihan et +0,9 % en Ille-et-Vilaine.

Demandeurs d'emploi en catégorie A

Données CVS-CJO

	Effectif			Évolution (en %) sur	
	3e trim. 2017	2e trim. 2018	3e trim. 2018	un trimestre *	un an **
Bretagne	148 650	145 060	146 170	+0,8	-1,7
Côtes-d'Armor	27 500	26 670	26 710	+0,1	-2,9
Finistère	41 670	40 630	40 830	+0,5	-2,0
Ille-et-Vilaine	44 520	43 930	44 500	+1,3	0,0
Morbihan	34 960	33 830	34 130	+0,9	-2,4
France métropolitaine (en milliers)	3 499,5	3 440,5	3 456,8	0,5	-1,2

* variation par rapport au trimestre précédent, en %.

Source : Pôle emploi-Dares, STMT, traitements Dares.

** variation par rapport au même trimestre de l'année précédente, en %.

En raison de la gestion des arrondis, les totaux peuvent très légèrement différer de la somme de leurs sous-totaux.

Demandeurs d'emploi en catégories A, B, C

Données CVS-CJO

	Effectif			Évolution (en %) sur	
	3e trim. 2017	2e trim. 2018	3e trim. 2018	un trimestre *	un an **
Bretagne	268 440	266 970	268 630	+0,6	+0,1
Côtes-d'Armor	49 060	48 620	48 870	+0,5	-0,4
Finistère	73 950	73 640	73 830	+0,3	-0,2
Ille-et-Vilaine	82 880	82 670	83 600	+1,1	+0,9
Morbihan	62 550	62 040	62 330	+0,5	-0,4
France métropolitaine (en milliers)	5 616,5	5 627,9	5 649,6	0,4	0,6

* variation par rapport au trimestre précédent, en %.

Source : Pôle emploi-Dares, STMT, traitements Dares.

** variation par rapport au même trimestre de l'année précédente, en %.

En raison de la gestion des arrondis, les totaux peuvent très légèrement différer de la somme de leurs sous-totaux.

DEMANDEURS D'EMPLOI EN CATÉGORIE A, EN BRETAGNE

En Bretagne, sur un trimestre, le nombre de demandeurs d'emploi en catégorie A augmente de 1,7 % pour les hommes (-1,9 % sur un an) et recule de 0,2 % pour les femmes (-1,4 % sur un an).

Sur un trimestre, le nombre de demandeurs d'emploi en catégorie A diminue en Bretagne de 0,2 % pour les moins de 25 ans (+0,3 % sur un an), progresse de 1,0 % pour ceux âgés de 25 à 49 ans (-2,3 % sur un an) et de 0,7 % pour ceux âgés de 50 ans ou plus (-1,4 % sur un an).

Demandeurs d'emploi en catégorie A par sexe et âge

Données CVS-CJO

	Effectif			Évolution (en %) sur	
	3e trim. 2017	2e trim. 2018	3e trim. 2018	un trimestre *	un an **
Hommes	75 910	73 190	74 430	+1,7	-1,9
Femmes	72 740	71 880	71 740	-0,2	-1,4
Moins de 25 ans	21 340	21 450	21 410	-0,2	+0,3
Hommes	11 290	11 220	11 360	+1,2	+0,6
Femmes	10 050	10 230	10 050	-1,8	0,0
Entre 25 et 49 ans	88 070	85 190	86 070	+1,0	-2,3
Hommes	44 940	42 870	43 670	+1,9	-2,8
Femmes	43 130	42 320	42 400	+0,2	-1,7
50 ans ou plus	39 240	38 420	38 690	+0,7	-1,4
Hommes	19 680	19 090	19 400	+1,6	-1,4
Femmes	19 560	19 330	19 290	-0,2	-1,4
Bretagne	148 650	145 060	146 170	+0,8	-1,7

* variation par rapport au trimestre précédent, en %.

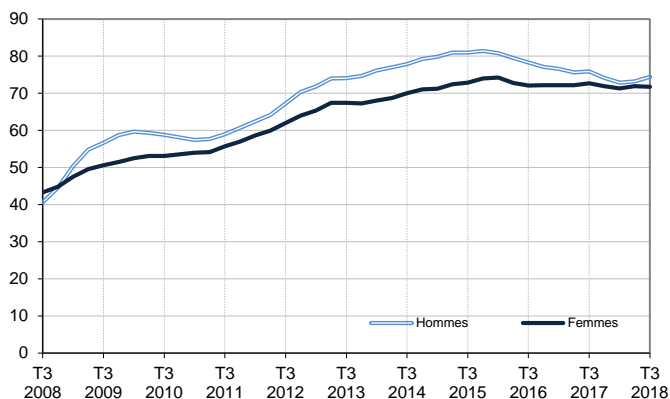
** variation par rapport au même trimestre de l'année précédente, en %.

Source : Pôle emploi-Dares, STMT, traitements Dares.

En raison de la gestion des arrondis, les totaux peuvent très légèrement différer de la somme de leurs sous-totaux.

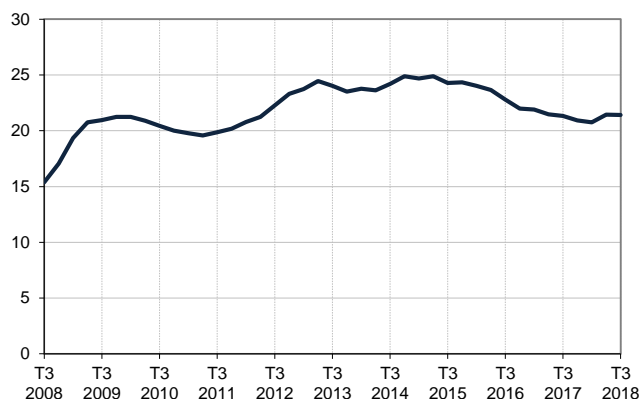
Catégorie A, par sexe

En milliers, données CVS-CJO



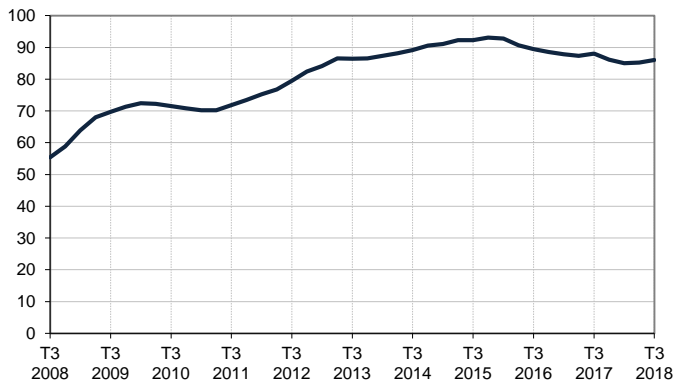
Catégorie A, moins de 25 ans

En milliers, données CVS-CJO



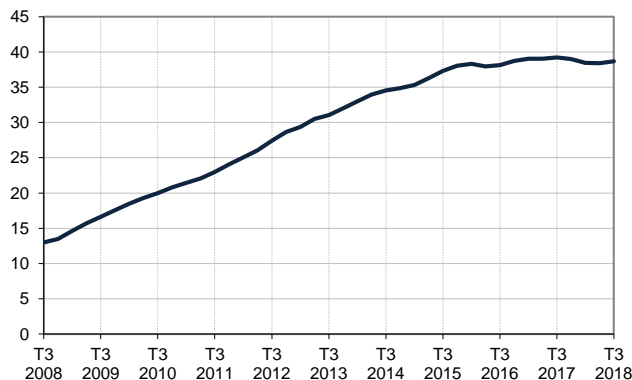
Catégorie A, entre 25 et 49 ans

En milliers, données CVS-CJO



Catégorie A, 50 ans ou plus

En milliers, données CVS-CJO



Champ : Bretagne.

Source : Pôle emploi-Dares, STMT, traitements Dares.

DEMANDEURS D'EMPLOI EN CATÉGORIES A, B, C, EN BRETAGNE

En Bretagne, sur un trimestre, le nombre de demandeurs d'emploi en catégories A, B, C augmente de 0,9 % pour les hommes (-0,9 % sur un an) et de 0,4 % pour les femmes (+0,9 % sur un an).

Sur un trimestre, le nombre de demandeurs d'emploi en catégories A, B, C augmente en Bretagne de 0,2 % pour les moins de 25 ans stable sur un an), de 0,7 % pour ceux âgés de 25 à 49 ans (-0,7 % sur un an) et de 0,7 % pour ceux âgés de 50 ans ou plus (+2,0 % sur un an).

Demandeurs d'emploi en catégories A, B, C par sexe et âge

Données CVS-CJO

	Effectif			Évolution (en %) sur	
	3e trim. 2017	2e trim. 2018	3e trim. 2018	un trimestre *	un an **
Hommes	125 620	123 350	124 500	+0,9	-0,9
Femmes	142 820	143 620	144 130	+0,4	+0,9
Moins de 25 ans	38 620	38 530	38 610	+0,2	-0,0
Hommes	18 750	18 470	18 690	+1,2	-0,3
Femmes	19 870	20 060	19 920	-0,7	+0,3
Entre 25 et 49 ans	165 710	163 480	164 590	+0,7	-0,7
Hommes	78 300	76 220	76 840	+0,8	-1,9
Femmes	87 410	87 250	87 750	+0,6	+0,4
50 ans ou plus	64 110	64 960	65 420	+0,7	+2,0
Hommes	28 570	28 650	28 970	+1,1	+1,4
Femmes	35 540	36 310	36 460	+0,4	+2,6
Bretagne	268 440	266 970	268 630	+0,6	+0,1

* variation par rapport au trimestre précédent, en %.

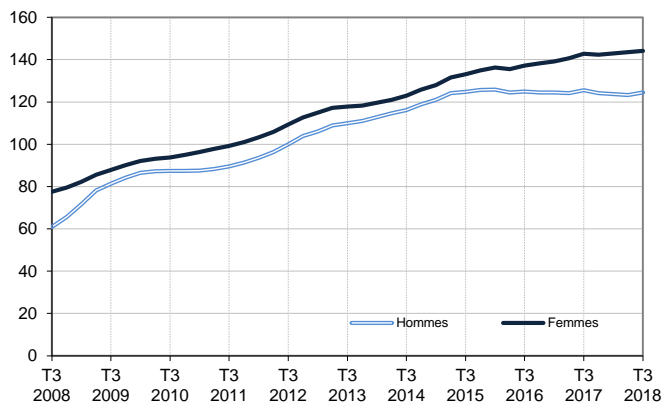
Source : Pôle emploi-Dares, STMT, traitements Dares.

** variation par rapport au même trimestre de l'année précédente, en %.

En raison de la gestion des arrondis, les totaux peuvent très légèrement différer de la somme de leurs sous-totaux.

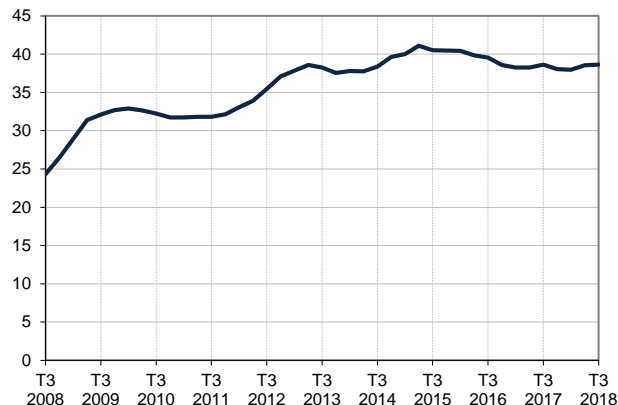
Catégories A, B, C, par sexe

En milliers, données CVS-CJO



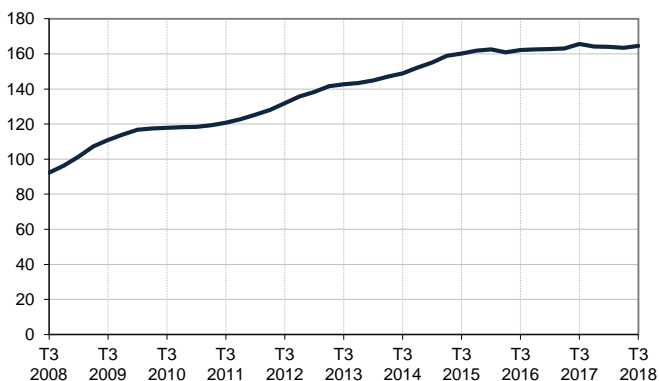
Catégories A, B, C, moins de 25 ans

En milliers, données CVS-CJO



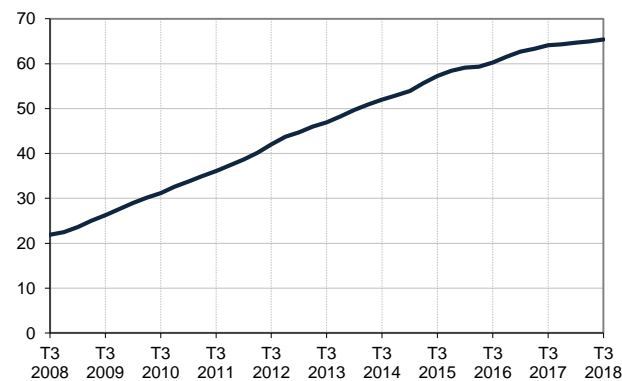
Catégories A, B, C, entre 25 et 49 ans

En milliers, données CVS-CJO



Catégories A, B, C, 50 ans ou plus

En milliers, données CVS-CJO



Champ : Bretagne.

Source : Pôle emploi-Dares, STMT, traitements Dares.

ANCIENNETÉ D'INSCRIPTION EN CATÉGORIES A, B, C DES DEMANDEURS D'EMPLOI, EN BRETAGNE

En Bretagne, sur un trimestre, le nombre de demandeurs d'emploi inscrits en catégories A, B, C depuis un an ou plus augmente de 1,2 % (+3,3 % sur un an) et celui des inscrits depuis moins d'un an augmente de 0,1 % (-2,5 % sur un an).

L'ancienneté en catégories A, B, C est mesurée par le nombre de jours où le demandeur d'emploi a été inscrit, de façon continue, en catégories A, B, C. Une sortie d'un jour de ces catégories réinitialise l'ancienneté. D'autres indicateurs, tel que le nombre de personnes inscrites en catégorie A un certain nombre de mois sur une période donnée, peuvent éclairer d'autres dimensions de l'ancienneté ou de la récurrence sur les listes de Pôle emploi dans ces catégories.

Ancienneté en catégories A, B, C des demandeurs d'emploi

Données CVS-CJO

	Effectif			Évolution (en % et point) sur	
	3e trim. 2017	2e trim. 2018	3e trim. 2018	un trimestre *	un an **
Bretagne					
Inscrits depuis moins de 1 an	148 650	144 790	144 940	+0,1	-2,5
<i>Moins de 3 mois</i>	56 820	55 090	55 280	+0,3	-2,7
<i>De 3 mois à moins de 6 mois</i>	40 600	39 350	38 990	-0,9	-4,0
<i>De 6 mois à moins de 12 mois</i>	51 230	50 350	50 660	+0,6	-1,1
Inscrits depuis 1 an ou plus	119 790	122 180	123 690	+1,2	+3,3
<i>De 1 an à moins de 2 ans</i>	52 720	54 680	55 110	+0,8	+4,5
<i>De 2 ans à moins de 3 ans</i>	26 250	25 590	26 290	+2,7	+0,2
<i>3 ans ou plus</i>	40 810	41 910	42 290	+0,9	+3,6
Demandeurs d'emploi en catégories A, B, C	268 440	266 970	268 630	+0,6	+0,1
Part des demandeurs d'emploi inscrits depuis 1 an ou plus	44,6 %	45,8 %	46,0 %	+0,2 pt	+1,4 pt
France métropolitaine					
Demandeurs d'emploi inscrits depuis 1 an ou plus (en milliers)	2 480,0	2 611,0	2 638,8	1,1	6,4
Part des demandeurs d'emploi inscrits depuis 1 an ou plus	44,2 %	46,4 %	46,7 %	+0,3 pt	+2,5 pt

* variation par rapport au trimestre précédent, en %.

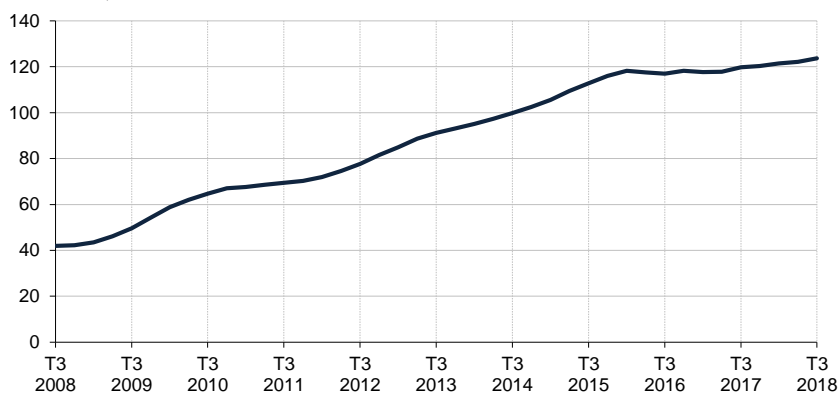
Source : Pôle emploi-Dares, STMT, traitements Dares.

** variation par rapport au même trimestre de l'année précédente, en %.

En raison de la gestion des arrondis, les totaux peuvent très légèrement différer de la somme de leurs sous-totaux.

Demandeurs d'emploi inscrits depuis un an ou plus en catégories A, B, C

En milliers, données CVS-CJO



Champ : Bretagne.

Source : Pôle emploi-Dares, STMT, traitements Dares.

ENTRÉES ET SORTIES DE CATÉGORIES A, B, C, EN BRETAGNE

En Bretagne, le nombre moyen d'entrées en catégories A, B, C au troisième trimestre 2018 diminue de 1,6 % par rapport au trimestre précédent (-1,5 % sur un an).

Au troisième trimestre 2018, les entrées pour fin de contrat (-6,5 %), fin de mission d'intérim (-5,3 %), démission (-3,8 %), autre licenciement (-2,0 %) et première entrée sur le marché du travail (-6,2 %) sont en baisse. Les entrées pour rupture conventionnelle (+2,7 %), licenciement économique (+9,7 %), retour d'inactivité (+1,6 %), réinscription rapide (+2,3 %), autres motifs (+1,6 %) et motif indéterminé (+1,0 %) sont en hausse.

En Bretagne, le nombre moyen de sorties de catégories A, B, C au troisième trimestre 2018 diminue de 2,1 % par rapport au trimestre précédent (-2,1 % sur un an).

Au troisième trimestre 2018, les sorties pour cessation d'inscription pour défaut d'actualisation (-9,9 %) et radiation administrative (-5,0 %) sont en baisse. Les sorties pour reprise d'emploi déclarée (+1,2 %), entrée en stage ou en formation (+22,2 %), arrêt de recherche (+0,8 %) et autres cas (+0,6 %) sont en hausse.

Suite à la refonte des motifs d'inscription à Pôle emploi (voir [note](#)), les données sur les entrées en catégories A,B,C par motif sont révisées et ne sont pas comparables avec celles publiées avant avril 2018.

Entrées en catégories A, B, C par motif

Données CVS-CJO

	Nombre moyen d'entrées 3e trim. 2018	Répartition des motifs (en %)	Évolution trimestrielle * (en %)	Évolution annuelle ** (en %)
Bretagne				
Fin de contrat	5 740	22,7	-6,5	+2,3
Fin de mission d'intérim	1 770	7,0	-5,3	+7,9
Démission	1 020	4,0	-3,8	+21,4
Rupture conventionnelle	1 520	6,0	+2,7	+1,3
Licenciement économique	340	1,3	+9,7	-8,1
Autre licenciement	1 470	5,8	-2,0	+0,7
Première entrée sur le marché du travail ⁽¹⁾	1 660	6,6	-6,2	0,0
Retour d'inactivité ⁽²⁾	4 340	17,1	+1,6	-13,5
Réinscription rapide ⁽³⁾	4 030	15,9	+2,3	-4,0
Autres motifs ⁽⁴⁾	1 300	5,1	+1,6	+6,6
Motif indéterminé	2 110	8,3	+1,0	-2,3
Entrées en catégories A, B, C	25 310	100,0	-1,6	-1,5
France métropolitaine (en milliers)	525,5		-0,7	-2,7

* variation par rapport au trimestre précédent, en %.

** variation par rapport au même trimestre de l'année précédente, en %.

(1) Inscription à Pôle emploi d'une personne qui se présente pour la première fois sur le marché du travail, notamment lorsqu'elle vient d'achever ses études ou lorsqu'elle était auparavant inactive.

(2) Recherche d'un emploi après une période d'inactivité, fin de maladie ou de maternité, fin de formation.

(3) Réinscription après une sortie de courte durée (suite à un défaut d'actualisation, une radiation administrative, une période d'inactivité...).

(4) Fin d'activité non salariée, retour en France, recherche d'un autre emploi.

En raison de la gestion des arrondis, les totaux peuvent très légèrement différer de la somme de leurs sous-totaux.

Sorties de catégories A, B, C par motif

Données CVS-CJO

	Nombre moyen de sorties 3e trim. 2018	Répartition des motifs (en %)	Évolution trimestrielle * (en %)	Évolution annuelle ** (en %)
Bretagne				
Reprise d'emploi déclarée ⁽¹⁾	5 240	21,2	+1,2	-0,4
Entrée en stage ou en formation	3 250	13,1	+22,2	-19,6
Arrêt de recherche (maternité, maladie, retraite, ...)	2 570	10,4	+0,8	+7,5
<i>Dont maladie</i>	1 420	5,7	-2,7	+6,0
Cessation d'inscription pour défaut d'actualisation	10 330	41,8	-9,9	-0,2
Radiation administrative	1 530	6,2	-5,0	+3,4
Autres cas ⁽²⁾	1 820	7,4	+0,6	+4,6
Sorties de catégories A, B, C	24 730	100,0	-2,1	-2,1
France métropolitaine (en milliers)	515,0		-2,5	-1,2

* variation par rapport au trimestre précédent, en %.

** variation par rapport au même trimestre de l'année précédente, en %.

(1) Uniquement celles connues de Pôle emploi.

(2) Déménagement, titre de séjour non valide, absence du lieu de résidence supérieure à 35 jours, etc.

En raison de la gestion des arrondis, les totaux peuvent très légèrement différer de la somme de leurs sous-totaux.

Source : Pôle emploi-Dares, STMT, traitements Dares.

SOURCE, DÉFINITIONS ET MÉTHODE

Source : la Statistique du marché du travail (STMT)

La Statistique du marché du travail (STMT) est une source statistique exhaustive issue des fichiers de gestion de Pôle emploi. Elle porte sur tous les demandeurs d'emploi inscrits, entrés ou sortis des listes un mois donné.

La correction des variations saisonnières et des effets des jours ouvrables (CVS-CJO) permet de rendre les évolutions pertinentes pour l'analyse conjoncturelle. Les coefficients de correction des variations saisonnières et des jours ouvrables sont estimés une fois par an pour la 1^{ère} publication de l'année. Lorsque ces coefficients sont réestimés, les séries CVS-CJO sont révisées sur tout leur historique. La prochaine campagne d'actualisation des coefficients aura lieu en avril 2019.

Depuis 2018, la publication commune Dares-Pôle Emploi est trimestrielle et présente la moyenne sur le trimestre passé du nombre de demandeurs d'emploi inscrits, ainsi que les flux d'entrées et de sorties. Cette refonte de la publication vise à mettre l'accent sur les évolutions tendanciennes de ces statistiques plutôt que sur leurs variations au mois le mois, qui sont très volatiles et parfois difficiles à interpréter.

Dans toute la publication, les résultats présentés sont des moyennes trimestrielles. La moyenne trimestrielle correspond à la somme des effectifs ou des flux pour les trois mois du trimestre considéré, divisée par trois.

Une [documentation méthodologique](#) présente plus en détail la STMT.

Le Fichier historique statistique (FHS) est une autre source statistique sur les demandeurs d'emploi issue des fichiers de gestion de Pôle emploi. Elle comporte tous les épisodes d'inscription sur une période de 10 ans. Les statistiques produites à partir de la STMT et du FHS peuvent différer en raison de différences dans la constitution des deux sources. En particulier la façon dont sont traités les événements enregistrés avec retard et les sorties de courte durée sont traités dans les deux sources est à l'origine d'écarts. Des [séries brutes sur les demandeurs d'emploi issues FHS](#), au niveau national, sont publiées chaque année.

Demandeurs d'emploi : définition et différence avec les chômeurs au sens du BIT

Les demandeurs d'emploi sont des personnes qui sont inscrites à Pôle emploi. Conformément aux recommandations du rapport du Cnis sur la définition d'indicateurs en matière d'emploi, de chômage, de sous-emploi et de précarité de l'emploi (septembre 2008), la Dares et Pôle emploi présentent depuis 2009, à des fins d'analyse statistique les données sur les demandeurs d'emploi inscrits à Pôle emploi selon les catégories suivantes :

- catégorie A : demandeurs d'emploi tenus de rechercher un emploi, sans emploi ;
- catégorie B : demandeurs d'emploi tenus de rechercher un emploi, ayant exercé une activité réduite courte (de 78 heures ou moins sur un mois) ;
- catégorie C : demandeurs d'emploi tenus de rechercher un emploi, ayant exercé une activité réduite longue (de plus de 78 heures sur un mois) ;
- catégorie D : demandeurs d'emploi non tenus de rechercher un emploi (en raison d'une formation, d'une maladie...) y compris les demandeurs d'emploi en contrat de sécurisation professionnelle (CSP), sans emploi ;
- catégorie E : demandeurs d'emploi non tenus de rechercher un emploi, en emploi (par exemple, bénéficiaires de contrats aidés, créateurs d'entreprise).

Est chômeur au sens du BIT toute personne de 15 ans ou plus qui (i) n'a pas travaillé au moins une heure pendant une semaine de référence, (ii) est disponible pour prendre un emploi dans les 15 jours et (iii) a recherché activement un emploi dans le mois précédent ou en a trouvé un qui commence dans les trois mois. Le chômage au sens du BIT est mesuré par l'enquête Emploi de l'Insee.

L'inscription à Pôle emploi en catégorie A et le chômage au sens du BIT sont deux réalités proches, mais qui ne se recouvrent pas (voir [documentation](#)).

Interprétation des séries CVS-CJO sur les demandeurs d'emploi

Les données STMT étant exhaustives, il n'existe pas, comme pour des données d'enquête, d'incertitude liée à l'échantillonnage. Les variations des séries CVS issues de la STMT peuvent résulter soit de la tendance de moyen terme, principalement liée aux évolutions du marché du travail et à la conjoncture économique, soit de chocs ponctuels, dont les sources peuvent être variées (variations dans la gestion des listes de demandeurs d'emploi par Pôle emploi ou dans les comportements d'inscription, chocs ponctuels du marché du travail, imprécisions dans l'estimation des corrections des variations saisonnières, ...). Parmi ces chocs ponctuels figurent aussi des incidents et changements de procédure dont certains ont pu avoir un impact significatif sur les séries de demandeurs d'emploi.

Un [document](#) présente les principaux événements et leurs impacts.

Une [documentation](#) fournit des éléments d'aide à l'interprétation des séries sur les demandeurs d'emploi.

Pour en savoir plus

[\[1\] Dares, Pôle emploi, publications mensuelles sur les demandeurs d'emploi inscrits à Pôle emploi en France métropolitaine](#)

[\[2\] Dares, les séries mensuelles régionales, départementales et par zone d'emploi.](#)

Sur le site de la Direccte Bretagne :

[\[3\] Etudes et statistiques](#)

Sur le site de Pôle emploi Bretagne :

[\[4\] Les chiffres de l'emploi en Bretagne](#)