

DEMANDEURS D'EMPLOI INSCRITS À PÔLE EMPLOI EN BRETAGNE AU QUATRIÈME TRIMESTRE 2018

Au quatrième trimestre 2018, en Bretagne, le nombre de demandeurs d'emploi tenus de rechercher un emploi et sans activité (catégorie A) s'est établi en moyenne sur le trimestre à 143 360. Ce nombre baisse de 1,9 % sur le trimestre (soit -2 810 personnes) et de 1,8 % sur un an.

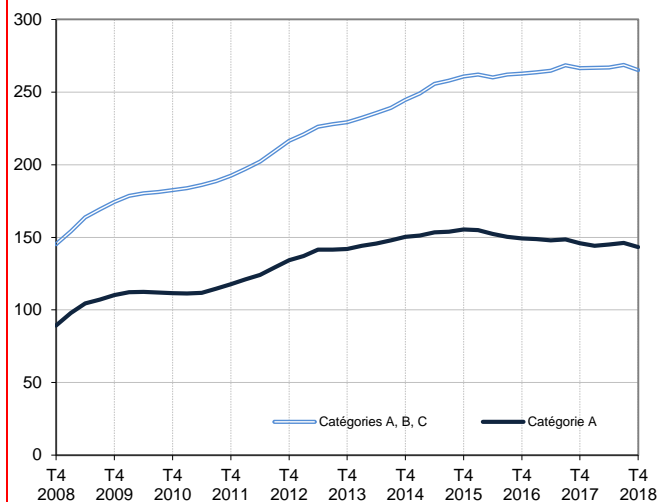
En France métropolitaine, ce nombre baisse de 1,1 % ce trimestre (-1,5 % sur un an).

En Bretagne, le nombre de demandeurs d'emploi tenus de rechercher un emploi, ayant ou non exercé une activité (catégories A, B, C) s'est établi en moyenne à 265 070 au quatrième trimestre 2018. Ce nombre baisse de 1,3 % sur le trimestre (soit -3 560 personnes) et de 0,5 % sur un an.

En France métropolitaine, ce nombre baisse de 0,8 % ce trimestre (-0,3 % sur un an).

Demandeurs d'emploi en catégories A et A, B, C en Bretagne

En milliers, données corrigées des variations saisonnières et des jours ouvrables (CVS-CJO)



Source : Pôle emploi-Dares, STMT, traitements Dares.

Demandeurs d'emploi par catégorie

Données CVS-CJO

	Effectif			Évolution (en %) sur	
	4e trim. 2017	3e trim. 2018	4e trim. 2018	un trimestre *	un an **
Bretagne					
Inscrits tenus de rechercher un emploi, sans emploi (catégorie A)	146 020	146 170	143 360	-1,9	-1,8
Inscrits tenus de rechercher un emploi, en activité réduite courte (catégorie B)	39 510	40 880	39 120	-4,3	-1,0
Inscrits tenus de rechercher un emploi, en activité réduite longue (catégorie C)	81 000	81 580	82 580	+1,2	+2,0
Ensemble des inscrits tenus de rechercher un emploi (catégories A, B, C)	266 530	268 630	265 070	-1,3	-0,5
Inscrits non tenus de rechercher un emploi, sans emploi (catégorie D)	16 120	15 170	16 860	+11,1	+4,6
Inscrits non tenus de rechercher un emploi, en emploi (catégorie E)	19 970	18 310	17 660	-3,5	-11,6
Ensemble des inscrits (catégories A, B, C, D, E)	302 630	302 110	299 590	-0,8	-1,0
France métropolitaine (en milliers)					
Inscrits tenus de rechercher un emploi, sans emploi (catégorie A)	3 469,2	3 456,8	3 418,6	-1,1	-1,5
Inscrits tenus de rechercher un emploi, en activité réduite courte (catégorie B)	747,4	771,6	750,2	-2,8	+0,4
Inscrits tenus de rechercher un emploi, en activité réduite longue (catégorie C)	1 404,3	1 421,2	1 436,2	+1,1	+2,3
Ensemble des inscrits tenus de rechercher un emploi (catégories A, B, C)	5 620,9	5 649,6	5 605,0	-0,8	-0,3
Inscrits non tenus de rechercher un emploi, sans emploi (catégorie D)	276,4	269,9	284,6	+5,4	+3,0
Inscrits non tenus de rechercher un emploi, en emploi (catégorie E)	393,5	353,2	347,5	-1,6	-11,7
Ensemble des inscrits (catégories A, B, C, D, E)	6 290,8	6 272,7	6 237,1	-0,6	-0,9

* variation par rapport au trimestre précédent, en %.

Source : Pôle emploi-Dares, STMT, traitements Dares.

** variation par rapport au même trimestre de l'année précédente, en %.

La situation des demandeurs d'emploi vis-à-vis de l'activité réduite courte (inférieure ou égale à 78 heures sur un mois, catégorie B) ou longue (supérieure ou égale à 79 heures sur un mois, catégorie C), est déterminée à la fin de chaque mois. Dans cette publication les nombres de demandeurs d'emploi en catégories B, C sont obtenus en faisant la moyenne sur le trimestre.

Une [documentation](#) fournit des éléments d'aide à l'interprétation des séries sur les demandeurs d'emploi.

Les données publiées concernent les demandeurs d'emploi inscrits à Pôle emploi. La notion de demandeurs d'emploi est différente de celle de chômeurs au sens du Bureau international du travail (BIT). Au-delà des évolutions du marché du travail, différents facteurs peuvent davantage affecter les données relatives aux demandeurs d'emploi : modifications des règles d'indemnisation ou d'accompagnement des demandeurs d'emploi, changements de procédure, incidents. Un [document](#) présente les principaux changements de procédure et incidents ayant affecté les statistiques de demandeurs d'emploi depuis 2011.

L'ensemble des définitions et concepts figurent dans la [documentation méthodologique](#) en ligne.

DEMANDEURS D'EMPLOI PAR DÉPARTEMENT

Au quatrième trimestre 2018, en Bretagne, les évolutions sur le trimestre du nombre de demandeurs d'emploi en catégorie A se situent entre -3,4 % en Ille-et-Vilaine et -0,4 % dans les Côtes-d'Armor. Sur un an, elles se situent entre -3,1 % dans le Morbihan et -1,0 % dans le Finistère.

Les évolutions du nombre de demandeurs d'emploi en catégories A, B, C se situent entre -2,2 % en Ille-et-Vilaine et -0,6 % dans les Côtes-d'Armor pour les évolutions sur un trimestre. Sur un an, elles se situent entre -1,2 % dans le Morbihan et 0,0 % en Ille-et-Vilaine.

Demands d'emploi en catégorie A

Données CVS-CJO

	Effectif			Évolution (en %) sur	
	4e trim. 2017	3e trim. 2018	4e trim. 2018	un trimestre *	un an **
Bretagne	146 020	146 170	143 360	-1,9	-1,8
Côtes-d'Armor	27 170	26 710	26 590	-0,4	-2,1
Finistère	40 920	40 830	40 520	-0,8	-1,0
Ille-et-Vilaine	43 550	44 500	42 970	-3,4	-1,3
Morbihan	34 370	34 130	33 290	-2,5	-3,1
France métropolitaine (en milliers)	3 469,2	3 456,8	3 418,6	-1,1	-1,5

* variation par rapport au trimestre précédent, en %.

Source : Pôle emploi-Dares, STMT, traitements Dares.

** variation par rapport au même trimestre de l'année précédente, en %.

Demands d'emploi en catégories A, B, C

Données CVS-CJO

	Effectif			Évolution (en %) sur	
	4e trim. 2017	3e trim. 2018	4e trim. 2018	un trimestre *	un an **
Bretagne	266 530	268 630	265 070	-1,3	-0,5
Côtes-d'Armor	48 930	48 870	48 590	-0,6	-0,7
Finistère	73 620	73 830	73 300	-0,7	-0,4
Ille-et-Vilaine	81 790	83 600	81 760	-2,2	0,0
Morbihan	62 190	62 330	61 420	-1,5	-1,2
France métropolitaine (en milliers)	5 620,9	5 649,6	5 605,0	-0,8	-0,3

* variation par rapport au trimestre précédent, en %.

Source : Pôle emploi-Dares, STMT, traitements Dares.

** variation par rapport au même trimestre de l'année précédente, en %.

DEMANDEURS D'EMPLOI EN CATÉGORIE A, EN BRETAGNE

En Bretagne, sur un trimestre, le nombre de demandeurs d'emploi en catégorie A diminue de 2,5 % pour les hommes (-2,1 % sur un an) et de 1,3 % pour les femmes (-1,5 % sur un an).

Sur un trimestre, le nombre de demandeurs d'emploi en catégorie A diminue en Bretagne de 3,8 % pour les moins de 25 ans (-1,6 % sur un an), de 2,0 % pour ceux âgés de 25 à 49 ans (-2,0 % sur un an) et de 0,7 % pour ceux âgés de 50 ans ou plus (-1,5 % sur un an).

Demandeurs d'emploi en catégorie A par sexe et âge

Données CVS-CJO

	Effectif			Évolution (en %) sur	
	4e trim. 2017	3e trim. 2018	4e trim. 2018	un trimestre *	un an **
Hommes	74 130	74 430	72 550	-2,5	-2,1
Femmes	71 880	71 740	70 820	-1,3	-1,5
Moins de 25 ans	20 930	21 410	20 590	-3,8	-1,6
Hommes	10 890	11 360	10 840	-4,6	-0,5
Femmes	10 040	10 050	9 750	-3,0	-2,9
Entre 25 et 49 ans	86 080	86 070	84 370	-2,0	-2,0
Hommes	43 730	43 670	42 510	-2,7	-2,8
Femmes	42 350	42 400	41 860	-1,3	-1,2
50 ans ou plus	39 000	38 690	38 410	-0,7	-1,5
Hommes	19 510	19 400	19 200	-1,0	-1,6
Femmes	19 490	19 290	19 210	-0,4	-1,4
Bretagne	146 020	146 170	143 360	-1,9	-1,8

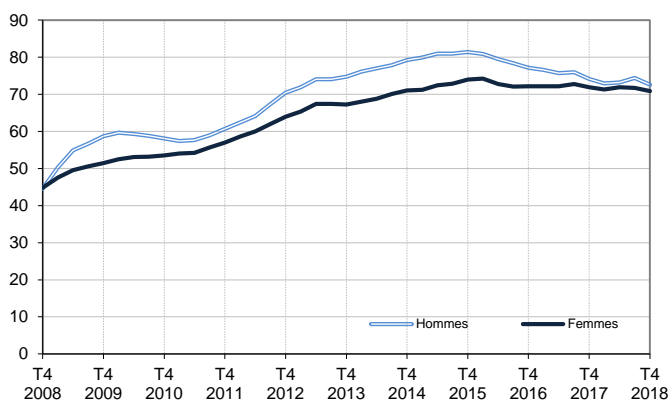
* variation par rapport au trimestre précédent, en %.

Source : Pôle emploi-Dares, STMT, traitements Dares.

** variation par rapport au même trimestre de l'année précédente, en %.

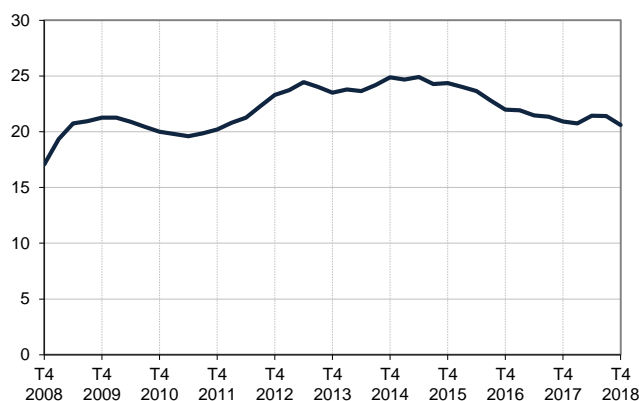
Catégorie A, par sexe

En milliers, données CVS-CJO



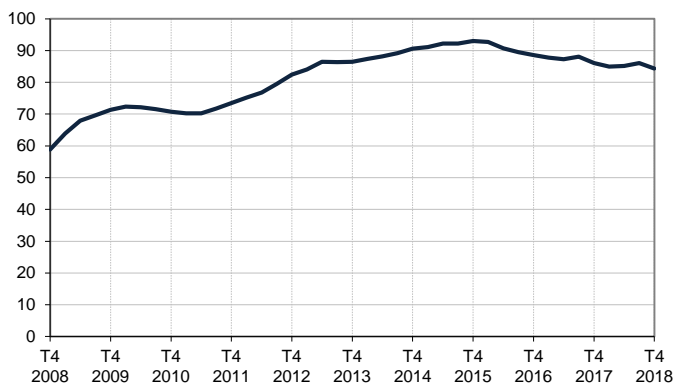
Catégorie A, moins de 25 ans

En milliers, données CVS-CJO



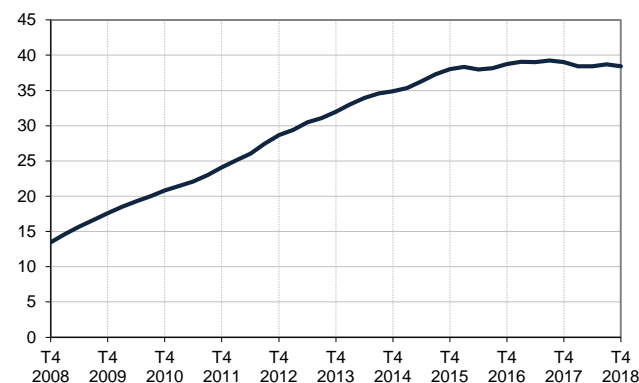
Catégorie A, entre 25 et 49 ans

En milliers, données CVS-CJO



Catégorie A, 50 ans ou plus

En milliers, données CVS-CJO



Champ : Bretagne.

Source : Pôle emploi-Dares, STMT, traitements Dares.

DEMANDEURS D'EMPLOI EN CATÉGORIES A, B, C, EN BRETAGNE

En Bretagne, sur un trimestre, le nombre de demandeurs d'emploi en catégories A, B, C diminue de 1,7 % pour les hommes (-1,4 % sur un an) et de 1,0 % pour les femmes (+0,2 % sur un an).

Sur un trimestre, le nombre de demandeurs d'emploi en catégories A, B, C diminue en Bretagne de 3,9 % pour les moins de 25 ans (-2,5 % sur un an), de 1,3 % pour ceux âgés de 25 à 49 ans (-1,0 % sur un an) et progresse de 0,2 % pour ceux âgés de 50 ans ou plus (+1,9 % sur un an).

Demandeurs d'emploi en catégories A, B, C par sexe et âge

Données CVS-CJO

	Effectif			Évolution (en %) sur	
	4e trim. 2017	3e trim. 2018	4e trim. 2018	un trimestre *	un an **
Hommes	124 120	124 500	122 410	-1,7	-1,4
Femmes	142 410	144 130	142 650	-1,0	+0,2
Moins de 25 ans	38 060	38 610	37 110	-3,9	-2,5
Hommes	18 270	18 690	17 990	-3,7	-1,5
Femmes	19 780	19 920	19 110	-4,1	-3,4
Entre 25 et 49 ans	164 130	164 590	162 410	-1,3	-1,0
Hommes	77 230	76 840	75 470	-1,8	-2,3
Femmes	86 900	87 750	86 940	-0,9	0,0
50 ans ou plus	64 340	65 420	65 550	+0,2	+1,9
Hommes	28 620	28 970	28 950	-0,1	+1,2
Femmes	35 720	36 460	36 600	+0,4	+2,5
Bretagne	266 530	268 630	265 070	-1,3	-0,5

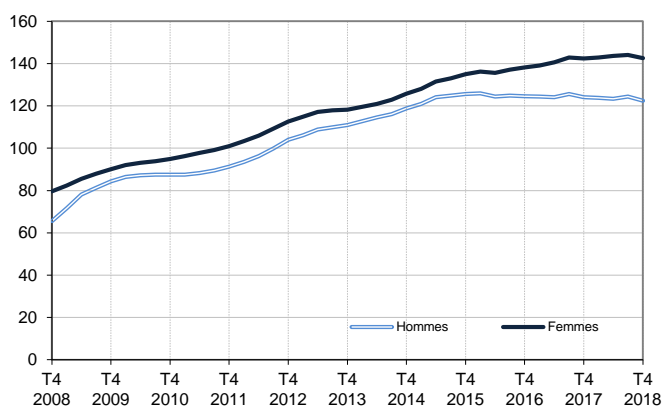
* variation par rapport au trimestre précédent, en %.

Source : Pôle emploi-Dares, STMT, traitements Dares.

** variation par rapport au même trimestre de l'année précédente, en %.

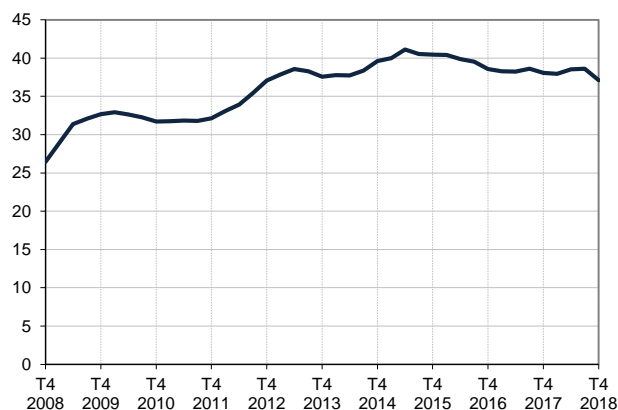
Catégories A, B, C, par sexe

En milliers, données CVS-CJO



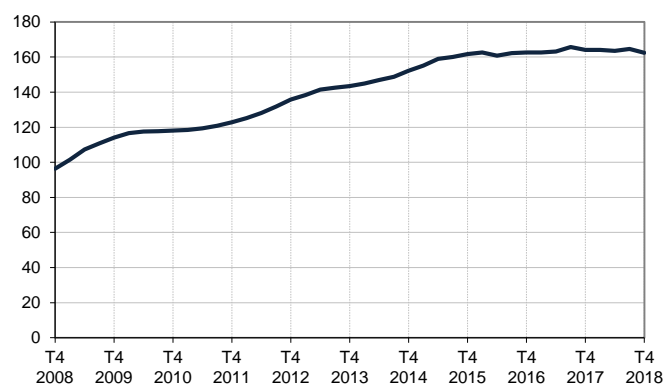
Catégories A, B, C, moins de 25 ans

En milliers, données CVS-CJO



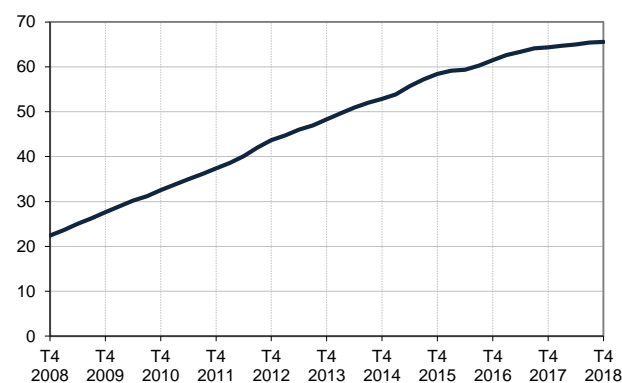
Catégories A, B, C, entre 25 et 49 ans

En milliers, données CVS-CJO



Catégories A, B, C, 50 ans ou plus

En milliers, données CVS-CJO



Champ : Bretagne.

Source : Pôle emploi-Dares, STMT, traitements Dares.

ANCIENNETÉ D'INSCRIPTION EN CATÉGORIES A, B, C DES DEMANDEURS D'EMPLOI, EN BRETAGNE

En Bretagne, sur un trimestre, le nombre de demandeurs d'emploi inscrits en catégories A, B, C depuis un an ou plus augmente de 0,2 % (+3,0 % sur un an) tandis que celui des inscrits depuis moins d'un an recule de 2,6 % (-3,5 % sur un an).

L'ancienneté en catégories A, B, C est mesurée par le nombre de jours où le demandeur d'emploi a été inscrit, de façon continue, en catégories A, B, C. Une sortie d'un jour de ces catégories réinitialise l'ancienneté. D'autres indicateurs, tel que le nombre de personnes inscrites en catégorie A un certain nombre de mois sur une période donnée, peuvent éclairer d'autres dimensions de l'ancienneté ou de la récurrence sur les listes de Pôle emploi dans ces catégories.

Ancienneté en catégories A, B, C des demandeurs d'emploi

Données CVS-CJO

	Effectif			Évolution (en % et point) sur	
	4e trim. 2017	3e trim. 2018	4e trim. 2018	un trimestre *	un an **
Bretagne					
Inscrits depuis moins de 1 an	146 280	144 940	141 160	-2,6	-3,5
<i>Moins de 3 mois</i>	54 450	55 280	52 250	-5,5	-4,0
<i>De 3 mois à moins de 6 mois</i>	39 480	38 990	37 910	-2,8	-4,0
<i>De 6 mois à moins de 12 mois</i>	52 350	50 660	51 000	+0,7	-2,6
Inscrits depuis 1 an ou plus	120 250	123 690	123 900	+0,2	+3,0
<i>De 1 an à moins de 2 ans</i>	52 800	55 110	54 750	-0,7	+3,7
<i>De 2 ans à moins de 3 ans</i>	26 010	26 290	26 450	+0,6	+1,7
<i>3 ans ou plus</i>	41 450	42 290	42 700	+1,0	+3,0
Demandeurs d'emploi en catégories A, B, C	266 530	268 630	265 070	-1,3	-0,5
Part des demandeurs d'emploi inscrits depuis 1 an ou plus	45,1%	46,0%	46,7%	+0,7 pt	+1,6 pt
France métropolitaine					
Demandeurs d'emploi inscrits depuis 1 an ou plus (en milliers)	2 521,2	2 638,8	2 648,2	0,4	5,0
Part des demandeurs d'emploi inscrits depuis 1 an ou plus	44,9%	46,7%	47,2%	+0,5 pt	+2,3 pt

* variation par rapport au trimestre précédent, en %.

Source : Pôle emploi-Dares, STMT, traitements Dares.

** variation par rapport au même trimestre de l'année précédente, en %.

Demandeurs d'emploi inscrits depuis un an ou plus en catégories A, B, C

En milliers, données CVS-CJO



Champ : Bretagne.

Source : Pôle emploi-Dares, STMT, traitements Dares.

ENTRÉES ET SORTIES DE CATÉGORIES A, B, C, EN BRETAGNE

En Bretagne, le nombre moyen d'entrées en catégories A, B, C au quatrième trimestre 2018 diminue de 4,6 % par rapport au trimestre précédent (-4,5 % sur un an).

Au quatrième trimestre 2018, les entrées pour fin de contrat (-3,3 %), fin de mission d'intérim (-9,0 %), rupture conventionnelle (-2,0 %), première entrée sur le marché du travail (-3,6 %), retour d'inactivité (-9,9 %), réinscription rapide (-3,7 %), autres motifs (-3,1 %) et motif indéterminé (-9,5 %) sont toutes en baisse. Les entrées pour licenciement économique sont stables. Les entrées pour démission (+2,9 %) et autre licenciement (+6,1 %) sont en hausse.

En Bretagne, le nombre moyen de sorties de catégories A, B, C au quatrième trimestre 2018 diminue de 1,0 % par rapport au trimestre précédent (-2,2 % sur un an).

Au quatrième trimestre 2018, les sorties pour entrée en stage ou en formation (-24,3 %), arrêt de recherche (-3,5 %), radiation administrative (-2,6 %) et autres cas (-1,6 %) sont en baisse. Les sorties pour reprise d'emploi déclarée (+0,6 %) et cessation d'inscription pour défaut d'actualisation (+6,4 %) sont en hausse.

Suite à la refonte des motifs d'inscription à Pôle emploi (voir [note](#)), les données sur les entrées en catégories A,B,C par motif sont révisées et ne sont pas comparables avec celles publiées avant avril 2018.

Entrées en catégories A, B, C par motif

Données CVS-CJO

	Nombre moyen d'entrées 4e trim. 2018	Répartition des motifs (en %)	Évolution trimestrielle * (en %)	Évolution annuelle ** (en %)
Bretagne				
Fin de contrat	5 550	23,0	-3,3	-1,2
Fin de mission d'intérim	1 610	6,7	-9,0	+1,9
Démission	1 050	4,3	+2,9	+12,9
Rupture conventionnelle	1 490	6,2	-2,0	+1,4
Licenciement économique	340	1,4	0,0	-2,9
Autre licenciement	1 560	6,5	+6,1	+6,8
Première entrée sur le marché du travail ⁽¹⁾	1 600	6,6	-3,6	-4,2
Retour d'inactivité ⁽²⁾	3 910	16,2	-9,9	-20,9
Réinscription rapide ⁽³⁾	3 880	16,1	-3,7	-2,3
Autres motifs ⁽⁴⁾	1 260	5,2	-3,1	0,0
Motif indéterminé	1 910	7,9	-9,5	-6,8
Entrées en catégories A, B, C	24 150	100,0	-4,6	-4,5
France métropolitaine (en milliers)	511,2		-2,7	-3,6

* variation par rapport au trimestre précédent, en %.

** variation par rapport au même trimestre de l'année précédente, en %.

(1) Inscription à Pôle emploi d'une personne qui se présente pour la première fois sur le marché du travail, notamment lorsqu'elle vient d'achever ses études ou lorsqu'elle était auparavant inactive.

(2) Recherche d'un emploi après une période d'inactivité, fin de maladie ou de maternité, fin de formation.

(3) Réinscription après une sortie de courte durée (suite à un défaut d'actualisation, une radiation administrative, une période d'inactivité...).

(4) Fin d'activité non salariée, retour en France, recherche d'un autre emploi.

Sorties de catégories A, B, C par motif

Données CVS-CJO

	Nombre moyen de sorties 4e trim. 2018	Répartition des motifs (en %)	Évolution trimestrielle * (en %)	Évolution annuelle ** (en %)
Bretagne				
Reprise d'emploi déclarée ⁽¹⁾	5 270	21,5	+0,6	-1,1
Entrée en stage ou en formation	2 460	10,0	-24,3	-30,7
Arrêt de recherche (maternité, maladie, retraite, ...)	2 480	10,1	-3,5	-1,2
<i>Dont maladie</i>	1 370	5,6	-3,5	-2,8
Cessation d'inscription pour défaut d'actualisation	10 990	44,9	+6,4	+5,0
Radiation administrative	1 490	6,1	-2,6	+4,9
Autres cas ⁽²⁾	1 790	7,3	-1,6	+2,3
Sorties de catégories A, B, C	24 480	100,0	-1,0	-2,2
France métropolitaine (en milliers)	522,0		+1,4	-0,3

* variation par rapport au trimestre précédent, en %.

** variation par rapport au même trimestre de l'année précédente, en %.

(1) Uniquement celles connues de Pôle emploi.

(2) Déménagement, titre de séjour non valide, absence du lieu de résidence supérieure à 35 jours, etc.

Source : Pôle emploi-Dares, STMT, traitements Dares.

SOURCE, DÉFINITIONS ET MÉTHODE

Source : la Statistique du marché du travail (STMT)

La Statistique du marché du travail (STMT) est une source statistique exhaustive issue des fichiers de gestion de Pôle emploi. Elle porte sur tous les demandeurs d'emploi inscrits, entrés ou sortis des listes un mois donné.

La correction des variations saisonnières et des effets des jours ouvrables (CVS-CJO) permet de rendre les évolutions pertinentes pour l'analyse conjoncturelle. Les coefficients de correction des variations saisonnières et des jours ouvrables sont estimés une fois par an pour la 1^{ère} publication de l'année. Lorsque ces coefficients sont réestimés, les séries CVS-CJO sont révisées sur tout leur historique. La prochaine campagne d'actualisation des coefficients aura lieu en avril 2019.

Depuis 2018, la publication commune Dares-Pôle Emploi est trimestrielle et présente la moyenne sur le trimestre passé du nombre de demandeurs d'emploi inscrits, ainsi que les flux d'entrées et de sorties. Cette refonte de la publication vise à mettre l'accent sur les évolutions tendancielle de ces statistiques plutôt que sur leurs variations au mois le mois, qui sont très volatiles et parfois difficiles à interpréter.

Dans toute la publication, les résultats présentés sont des moyennes trimestrielles. La moyenne trimestrielle correspond à la somme des effectifs ou des flux pour les trois mois du trimestre considéré, divisée par trois.

Une [documentation méthodologique](#) présente plus en détail la STMT.

Le Fichier historique statistique (FHS) est une autre source statistique sur les demandeurs d'emploi issue des fichiers de gestion de Pôle emploi. Elle comporte tous les épisodes d'inscription sur une période de 10 ans. Les statistiques produites à partir de la STMT et du FHS peuvent différer en raison de différences dans la constitution des deux sources. En particulier la façon dont sont traités les événements enregistrés avec retard et les sorties de courte durée sont traités dans les deux sources est à l'origine d'écarts. Des [séries brutes sur les demandeurs d'emploi issues FHS](#), au niveau national, sont publiées chaque année.

Demandeurs d'emploi : définition et différence avec les chômeurs au sens du BIT

Les demandeurs d'emploi sont des personnes qui sont inscrites à Pôle emploi. Conformément aux recommandations du rapport du Cnis sur la définition d'indicateurs en matière d'emploi, de chômage, de sous-emploi et de précarité de l'emploi (septembre 2008), la Dares et Pôle emploi présentent depuis 2009, à des fins d'analyse statistique les données sur les demandeurs d'emploi inscrits à Pôle emploi selon les catégories suivantes :

- catégorie A : demandeurs d'emploi tenus de rechercher un emploi, sans emploi ;
- catégorie B : demandeurs d'emploi tenus de rechercher un emploi, ayant exercé une activité réduite courte (de 78 heures ou moins sur un mois) ;
- catégorie C : demandeurs d'emploi tenus de rechercher un emploi, ayant exercé une activité réduite longue (de plus de 78 heures sur un mois) ;
- catégorie D : demandeurs d'emploi non tenus de rechercher un emploi (en raison d'une formation, d'une maladie...) y compris les demandeurs d'emploi en contrat de sécurisation professionnelle (CSP), sans emploi ;
- catégorie E : demandeurs d'emploi non tenus de rechercher un emploi, en emploi (par exemple, bénéficiaires de contrats aidés, créateurs d'entreprise).

Est chômeur au sens du BIT toute personne de 15 ans ou plus qui (i) n'a pas travaillé au moins une heure pendant une semaine de référence, (ii) est disponible pour prendre un emploi dans les 15 jours et (iii) a recherché activement un emploi dans le mois précédent ou en a trouvé un qui commence dans les trois mois. Le chômage au sens du BIT est mesuré par l'enquête Emploi de l'Insee.

L'inscription à Pôle emploi en catégorie A et le chômage au sens du BIT sont deux réalités proches, mais qui ne se recouvrent pas (voir [documentation](#)).

Interprétation des séries CVS-CJO sur les demandeurs d'emploi

Les données STMT étant exhaustives, il n'existe pas, comme pour des données d'enquête, d'incertitude liée à l'échantillonnage. Les variations des séries CVS issues de la STMT peuvent résulter soit de la tendance de moyen terme, principalement liée aux évolutions du marché du travail et à la conjoncture économique, soit de chocs ponctuels, dont les sources peuvent être variées (variations dans la gestion des listes de demandeurs d'emploi par Pôle emploi ou dans les comportements d'inscription, chocs ponctuels du marché du travail, imprécisions dans l'estimation des corrections des variations saisonnières, ...). Parmi ces chocs ponctuels figurent aussi des incidents et changements de procédure dont certains ont pu avoir un impact significatif sur les séries de demandeurs d'emploi. Un [document](#) présente les principaux événements et leurs impacts.

Une [documentation](#) fournit des éléments d'aide à l'interprétation des séries sur les demandeurs d'emploi.

Pour en savoir plus

[\[1\] Dares, Pôle emploi, publications sur les demandeurs d'emploi inscrits à Pôle emploi en France métropolitaine](#)

[\[2\] Dares, les séries régionales, départementales et par zone d'emploi.](#)