

## DEMANDEURS D'EMPLOI INSCRITS À PÔLE EMPLOI EN BRETAGNE AU TROISIÈME TRIMESTRE 2019

Au troisième trimestre 2019, en Bretagne, le nombre de demandeurs d'emploi tenus de rechercher un emploi et sans activité (catégorie A) s'établit en moyenne sur le trimestre à 141 860. Ce nombre baisse de 0,3 % sur le trimestre (soit -400 personnes) et de 2,4 % sur un an.

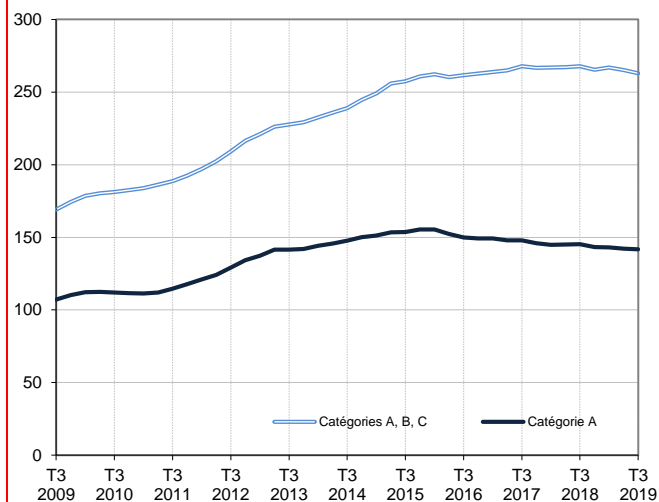
En France métropolitaine, ce nombre baisse de 0,4 % ce trimestre (-2,4 % sur un an).

En Bretagne, le nombre de demandeurs d'emploi tenus de rechercher un emploi, ayant ou non exercé une activité (catégories A, B, C) s'établit en moyenne à 262 900 au troisième trimestre 2019. Ce nombre baisse de 0,8 % sur le trimestre (soit -2 230 personnes) et de 1,8 % sur un an.

En France métropolitaine, ce nombre baisse de 0,9 % ce trimestre (-1,9 % sur un an).

### Demandeurs d'emploi en catégories A et A, B, C en Bretagne

En milliers, données corrigées des variations saisonnières et des jours ouvrables (CVS-CJO)



Source : Pôle emploi-Dares, STMT, traitements Dares.

### Demandeurs d'emploi par catégorie

Données CVS-CJO

	Effectif			Évolution (en %) sur	
	3e trim. 2018	2e trim. 2019	3e trim. 2019	un trimestre *	un an **
<b>Bretagne</b>					
Inscrits tenus de rechercher un emploi, sans emploi (catégorie A)	145 290	142 260	<b>141 860</b>	-0,3	-2,4
Inscrits tenus de rechercher un emploi, en activité réduite courte (catégorie B)	40 490	38 940	<b>38 570</b>	-1,0	-4,7
Inscrits tenus de rechercher un emploi, en activité réduite longue (catégorie C)	81 950	83 930	<b>82 470</b>	-1,7	+0,6
Ensemble des inscrits tenus de rechercher un emploi (catégories A, B, C)	267 730	265 130	<b>262 900</b>	-0,8	-1,8
Inscrits non tenus de rechercher un emploi, sans emploi (catégorie D)	15 550	15 610	<b>16 440</b>	+5,3	+5,7
Inscrits non tenus de rechercher un emploi, en emploi (catégorie E)	18 300	17 940	<b>18 070</b>	+0,7	-1,3
Ensemble des inscrits (catégories A, B, C, D, E)	301 590	298 690	<b>297 410</b>	-0,4	-1,4
<b>France métropolitaine (en milliers)</b>					
Inscrits tenus de rechercher un emploi, sans emploi (catégorie A)	3 446,2	3 377,3	<b>3 364,5</b>	-0,4	-2,4
Inscrits tenus de rechercher un emploi, en activité réduite courte (catégorie B)	767,1	746,1	<b>745,3</b>	-0,1	-2,8
Inscrits tenus de rechercher un emploi, en activité réduite longue (catégorie C)	1 425,9	1 456,1	<b>1 420,8</b>	-2,4	-0,4
Ensemble des inscrits tenus de rechercher un emploi (catégories A, B, C)	5 639,2	5 579,5	<b>5 530,6</b>	-0,9	-1,9
Inscrits non tenus de rechercher un emploi, sans emploi (catégorie D)	271,1	285,2	<b>307,8</b>	+7,9	+13,5
Inscrits non tenus de rechercher un emploi, en emploi (catégorie E)	352,8	354,0	<b>358,5</b>	+1,3	+1,6
Ensemble des inscrits (catégories A, B, C, D, E)	6 263,1	6 218,7	<b>6 196,8</b>	-0,4	-1,1

\* variation par rapport au trimestre précédent, en %.

Source : Pôle emploi-Dares, STMT, traitements Dares.

\*\* variation par rapport au même trimestre de l'année précédente, en %.

La situation des demandeurs d'emploi vis-à-vis de l'activité réduite courte (inférieure ou égale à 78 heures sur un mois, catégorie B) ou longue (supérieure ou égale à 79 heures sur un mois, catégorie C), est déterminée à la fin de chaque mois. Dans cette publication les nombres de demandeurs d'emploi en catégories B, C sont obtenus en faisant la moyenne sur le trimestre.

Une [documentation](#) fournit des éléments d'aide à l'interprétation des séries sur les demandeurs d'emploi.

Les données publiées concernent les demandeurs d'emploi inscrits à Pôle emploi. La notion de demandeurs d'emploi est différente de celle de chômeurs au sens du Bureau international du travail (BIT). Au-delà des évolutions du marché du travail, différents facteurs peuvent davantage affecter les données relatives aux demandeurs d'emploi : modifications des règles d'indemnisation ou d'accompagnement des demandeurs d'emploi, changements de procédure, incidents. Un [document](#) présente les principaux changements de procédure et incidents ayant affecté les statistiques de demandeurs d'emploi depuis 2011.

L'ensemble des définitions et concepts figurent dans la [documentation méthodologique](#) en ligne.

## DEMANDEURS D'EMPLOI PAR DÉPARTEMENT

Au troisième trimestre 2019, en Bretagne, les évolutions sur le trimestre du nombre de demandeurs d'emploi en catégorie A se situent entre -0,6 % dans les Côtes-d'Armor et 0 % en Ille-et-Vilaine. Sur un an, elles se situent entre -3,9 % dans le Morbihan et -1,2 % en Ille-et-Vilaine.

Les évolutions du nombre de demandeurs d'emploi en catégories A, B, C se situent entre -1,7 % dans les Côtes-d'Armor et -0,2 % en Ille-et-Vilaine pour les évolutions sur un trimestre. Sur un an, elles se situent entre -3 % dans le Morbihan et -0,6 % en Ille-et-Vilaine.

### Demandeurs d'emploi en catégorie A

Données CVS-CJO

	Effectif			Évolution (en %) sur	
	3e trim. 2018	2e trim. 2019	3e trim. 2019	un trimestre *	un an **
<b>Bretagne</b>	<b>145 290</b>	<b>142 260</b>	<b>141 860</b>	<b>-0,3</b>	<b>-2,4</b>
Côtes-d'Armor	26 630	26 390	<b>26 220</b>	-0,6	-1,5
Finistère	40 660	39 710	<b>39 500</b>	-0,5	-2,9
Ille-et-Vilaine	44 120	43 560	<b>43 580</b>	0,0	-1,2
Morbihan	33 880	32 600	<b>32 550</b>	-0,2	-3,9
<b>France métropolitaine (en milliers)</b>	<b>3 446,2</b>	<b>3 377,3</b>	<b>3 364,5</b>	<b>-0,4</b>	<b>-2,4</b>

\* variation par rapport au trimestre précédent, en %.

Source : Pôle emploi-Dares, STMT, traitements Dares.

\*\* variation par rapport au même trimestre de l'année précédente, en %.

### Demandeurs d'emploi en catégories A, B, C

Données CVS-CJO

	Effectif			Évolution (en %) sur	
	3e trim. 2018	2e trim. 2019	3e trim. 2019	un trimestre *	un an **
<b>Bretagne</b>	<b>267 730</b>	<b>265 130</b>	<b>262 900</b>	<b>-0,8</b>	<b>-1,8</b>
Côtes-d'Armor	48 780	48 690	<b>47 850</b>	-1,7	-1,9
Finistère	73 660	72 810	<b>72 130</b>	-0,9	-2,1
Ille-et-Vilaine	83 140	82 810	<b>82 610</b>	-0,2	-0,6
Morbihan	62 150	60 820	<b>60 310</b>	-0,8	-3,0
<b>France métropolitaine (en milliers)</b>	<b>5 639,2</b>	<b>5 579,5</b>	<b>5 530,6</b>	<b>-0,9</b>	<b>-1,9</b>

\* variation par rapport au trimestre précédent, en %.

Source : Pôle emploi-Dares, STMT, traitements Dares.

\*\* variation par rapport au même trimestre de l'année précédente, en %.

## DEMANDEURS D'EMPLOI EN CATÉGORIE A, EN BRETAGNE

En Bretagne, sur un trimestre, le nombre de demandeurs d'emploi en catégorie A diminue de 0,6 % pour les hommes (-2,9 % sur un an) et progresse de 0,1 % pour les femmes (-1,8 % sur un an).

Sur un trimestre, le nombre de demandeurs d'emploi en catégorie A est stable en Bretagne pour les moins de 25 ans (-3,1 % sur un an), recule de 0,5 % pour ceux âgés de 25 à 49 ans (-2,9 % sur un an) et reste stable pour ceux âgés de 50 ans ou plus (-0,9 % sur un an).

### Demandeurs d'emploi en catégorie A par sexe et âge

Données CVS-CJO

	Effectif			Évolution (en %) sur	
	3e trim. 2018	2e trim. 2019	3e trim. 2019	un trimestre *	un an **
Hommes	73 860	72 180	<b>71 730</b>	-0,6	-2,9
Femmes	71 440	70 080	<b>70 130</b>	+0,1	-1,8
<b>Moins de 25 ans</b>	<b>21 230</b>	<b>20 570</b>	<b>20 580</b>	<b>0,0</b>	<b>-3,1</b>
Hommes	11 230	10 860	<b>10 870</b>	+0,1	-3,2
Femmes	9 990	9 710	<b>9 710</b>	0,0	-2,8
<b>Entre 25 et 49 ans</b>	<b>85 510</b>	<b>83 480</b>	<b>83 060</b>	<b>-0,5</b>	<b>-2,9</b>
Hommes	43 330	42 240	<b>41 740</b>	-1,2	-3,7
Femmes	42 190	41 250	<b>41 320</b>	+0,2	-2,1
<b>50 ans ou plus</b>	<b>38 550</b>	<b>38 210</b>	<b>38 210</b>	<b>0,0</b>	<b>-0,9</b>
Hommes	19 300	19 080	<b>19 120</b>	+0,2	-0,9
Femmes	19 260	19 130	<b>19 090</b>	-0,2	-0,9
<b>Bretagne</b>	<b>145 290</b>	<b>142 260</b>	<b>141 860</b>	<b>-0,3</b>	<b>-2,4</b>

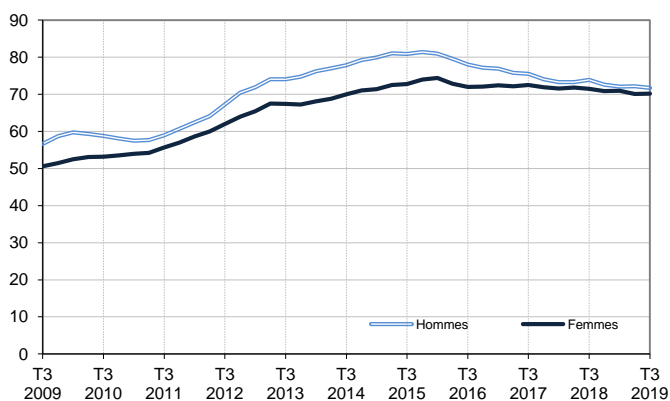
\* variation par rapport au trimestre précédent, en %.

Source : Pôle emploi-Dares, STMT, traitements Dares.

\*\* variation par rapport au même trimestre de l'année précédente, en %.

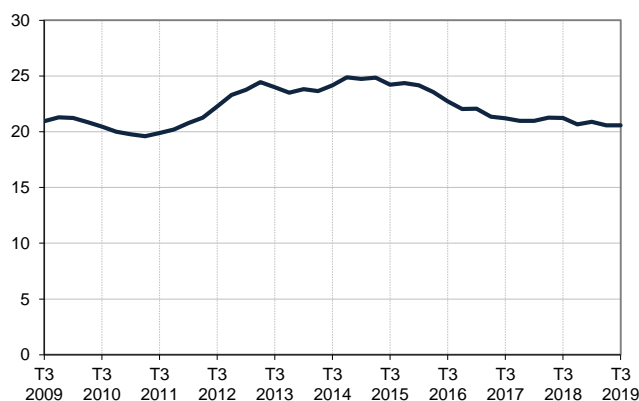
#### Catégorie A, par sexe

En milliers, données CVS-CJO



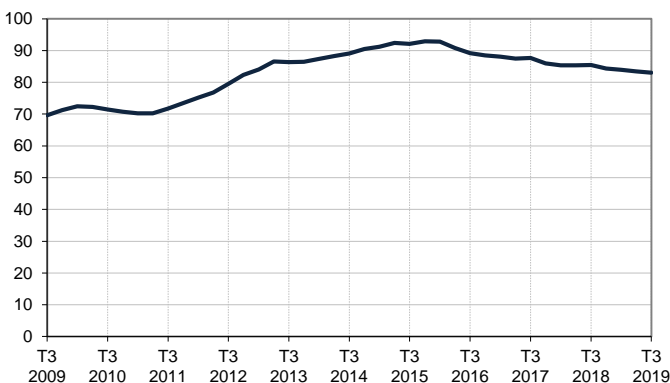
#### Catégorie A, moins de 25 ans

En milliers, données CVS-CJO



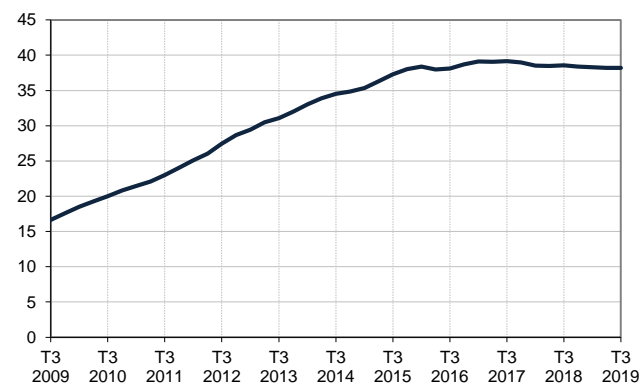
#### Catégorie A, entre 25 et 49 ans

En milliers, données CVS-CJO



#### Catégorie A, 50 ans ou plus

En milliers, données CVS-CJO



Champ : Bretagne.

Source : Pôle emploi-Dares, STMT, traitements Dares.

## DEMANDEURS D'EMPLOI EN CATÉGORIES A, B, C, EN BRETAGNE

En Bretagne, sur un trimestre, le nombre de demandeurs d'emploi en catégories A, B, C diminue de 0,9 % pour les hommes (-2,3 % sur un an) et de 0,8 % pour les femmes (-1,4 % sur un an).

Sur un trimestre, le nombre de demandeurs d'emploi en catégories A, B, C diminue en Bretagne de 2,3 % pour les moins de 25 ans (-5,3 % sur un an), de 0,8 % pour ceux âgés de 25 à 49 ans (-2,2 % sur un an) et de 0,1 % pour ceux âgés de 50 ans ou plus (+1,1 % sur un an).

### Demandeurs d'emploi en catégories A, B, C par sexe et âge

Données CVS-CJO

	Effectif			Évolution (en %) sur	
	3e trim. 2018	2e trim. 2019	3e trim. 2019	un trimestre *	un an **
Hommes	124 020	122 320	<b>121 180</b>	-0,9	-2,3
Femmes	143 710	142 810	<b>141 720</b>	-0,8	-1,4
<b>Moins de 25 ans</b>	<b>38 330</b>	<b>37 130</b>	<b>36 290</b>	<b>-2,3</b>	<b>-5,3</b>
Hommes	18 550	18 060	<b>17 630</b>	-2,4	-5,0
Femmes	19 790	19 070	<b>18 650</b>	-2,2	-5,8
<b>Entre 25 et 49 ans</b>	<b>164 030</b>	<b>161 800</b>	<b>160 490</b>	<b>-0,8</b>	<b>-2,2</b>
Hommes	76 560	75 130	<b>74 480</b>	-0,9	-2,7
Femmes	87 470	86 670	<b>86 000</b>	-0,8	-1,7
<b>50 ans ou plus</b>	<b>65 370</b>	<b>66 200</b>	<b>66 120</b>	<b>-0,1</b>	<b>+1,1</b>
Hommes	28 910	29 130	<b>29 060</b>	-0,2	+0,5
Femmes	36 450	37 070	<b>37 060</b>	0,0	+1,7
<b>Bretagne</b>	<b>267 730</b>	<b>265 130</b>	<b>262 900</b>	<b>-0,8</b>	<b>-1,8</b>

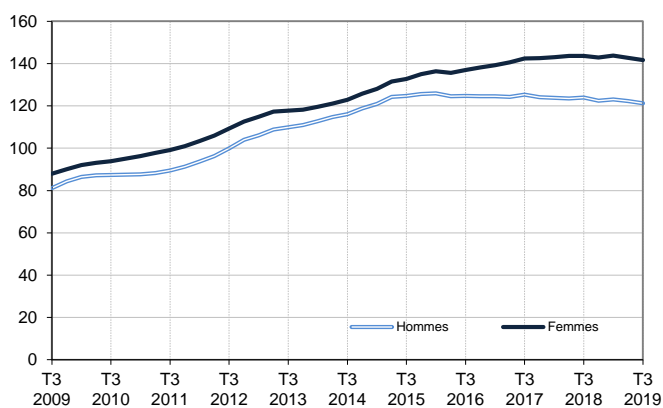
\* variation par rapport au trimestre précédent, en %.

Source : Pôle emploi-Dares, STMT, traitements Dares.

\*\* variation par rapport au même trimestre de l'année précédente, en %.

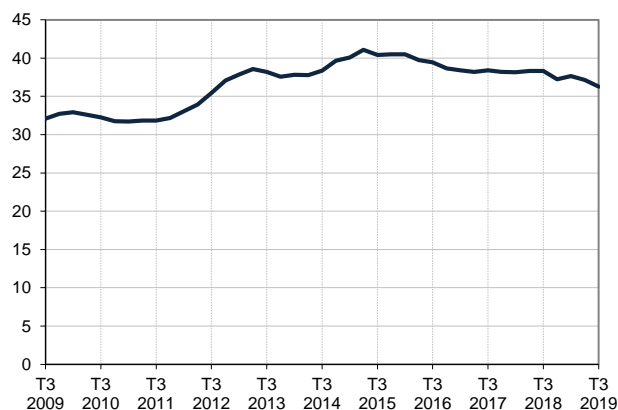
#### Catégories A, B, C, par sexe

En milliers, données CVS-CJO



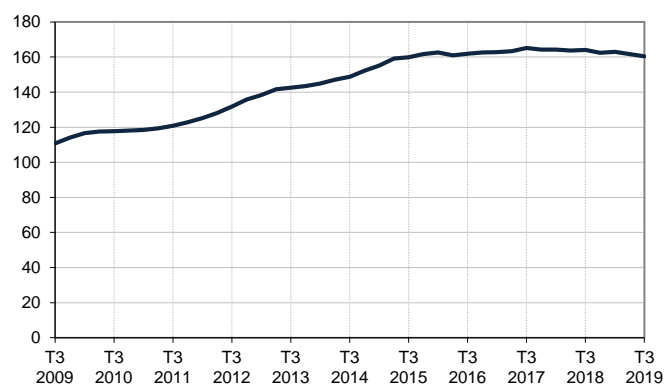
#### Catégories A, B, C, moins de 25 ans

En milliers, données CVS-CJO



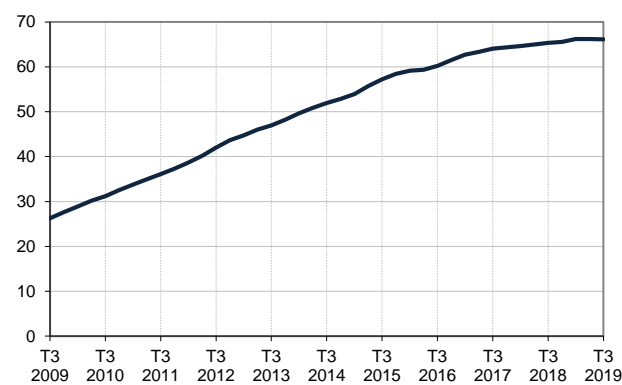
#### Catégories A, B, C, entre 25 et 49 ans

En milliers, données CVS-CJO



#### Catégories A, B, C, 50 ans ou plus

En milliers, données CVS-CJO



Champ : Bretagne.

Source : Pôle emploi-Dares, STMT, traitements Dares.

## ANCIENNETÉ D'INSCRIPTION EN CATÉGORIES A, B, C DES DEMANDEURS D'EMPLOI, EN BRETAGNE

En Bretagne, sur un trimestre, le nombre de demandeurs d'emploi inscrits en catégories A, B, C depuis un an ou plus diminue de 0,6 % (+0,6 % sur un an) et celui des inscrits depuis moins d'un an diminue de 1,1 % (-3,9 % sur un an).

L'ancienneté en catégories A, B, C est mesurée par le nombre de jours où le demandeur d'emploi a été inscrit, de façon continue, en catégories A, B, C. Une sortie d'un jour de ces catégories réinitialise l'ancienneté. D'autres indicateurs, tel que le nombre de personnes inscrites en catégorie A un certain nombre de mois sur une période donnée, peuvent éclairer d'autres dimensions de l'ancienneté ou de la récurrence sur les listes de Pôle emploi dans ces catégories.

### Ancienneté en catégories A, B, C des demandeurs d'emploi

Données CVS-CJO

	Effectif			Évolution (en % et point) sur	
	3e trim. 2018	2e trim. 2019	3e trim. 2019	un trimestre *	un an **
<b>Bretagne</b>					
<b>Inscrits depuis moins de 1 an</b>	144 140	140 060	<b>138 570</b>	<b>-1,1</b>	<b>-3,9</b>
<i>Moins de 3 mois</i>	54 680	53 880	<b>53 500</b>	-0,7	-2,2
<i>De 3 mois à moins de 6 mois</i>	38 690	37 110	<b>37 030</b>	-0,2	-4,3
<i>De 6 mois à moins de 12 mois</i>	50 770	49 070	<b>48 040</b>	-2,1	-5,4
<b>Inscrits depuis 1 an ou plus</b>	123 590	125 080	<b>124 330</b>	<b>-0,6</b>	<b>+0,6</b>
<i>De 1 an à moins de 2 ans</i>	55 070	54 420	<b>53 240</b>	-2,2	-3,3
<i>De 2 ans à moins de 3 ans</i>	26 210	27 390	<b>27 360</b>	-0,1	+4,4
<i>3 ans ou plus</i>	42 320	43 260	<b>43 730</b>	+1,1	+3,3
<b>Demandeurs d'emploi en catégories A, B, C</b>	<b>267 730</b>	<b>265 130</b>	<b>262 900</b>	<b>-0,8</b>	<b>-1,8</b>
Part des demandeurs d'emploi inscrits depuis 1 an ou plus	46,2%	47,2%	<b>47,3%</b>	+0,1 pt	+1,1 pt
<b>France métropolitaine</b>					
Demandeurs d'emploi inscrits depuis 1 an ou plus (en milliers)	2 638,1	2 649,1	<b>2 628,1</b>	-0,8	-0,4
Part des demandeurs d'emploi inscrits depuis 1 an ou plus	46,8%	47,5%	<b>47,5%</b>	0,0 pt	+0,7 pt

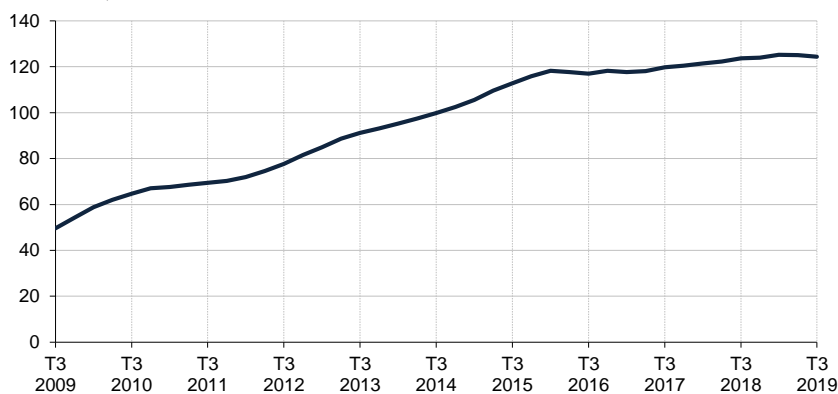
\* variation par rapport au trimestre précédent, en %.

Source : Pôle emploi-Dares, STMT, traitements Dares.

\*\* variation par rapport au même trimestre de l'année précédente, en %.

### Demandeurs d'emploi inscrits depuis un an ou plus en catégories A, B, C

En milliers, données CVS-CJO



Champ : Bretagne.

Source : Pôle emploi-Dares, STMT, traitements Dares.

## ENTRÉES ET SORTIES DE CATÉGORIES A, B, C, EN BRETAGNE

En Bretagne, le nombre moyen d'entrées en catégories A, B, C au troisième trimestre 2019 diminue de 3,6 % par rapport au trimestre précédent (-2,5 % sur un an).

Au troisième trimestre 2019, les entrées pour fin de contrat (-6,4 %), fin de mission d'intérim (-7,2 %), démission (-4,4 %), rupture conventionnelle (-5,5 %), autre licenciement (-3,1 %), première entrée sur le marché du travail (-10,3 %), retour d'inactivité (-2,8 %) et autres motifs (-5,8 %) sont toutes en baisse. Les entrées pour licenciement économique (+12,9 %), réinscription rapide (+1,8 %) et motif indéterminé (+0,5 %) sont en hausse.

En Bretagne, le nombre moyen de sorties de catégories A, B, C au troisième trimestre 2019 augmente de 3,9 % par rapport au trimestre précédent (+4,8 % sur un an).

Au troisième trimestre 2019, les sorties pour autres cas (-7,4 %) sont en baisse. Les sorties pour radiation administrative sont stables. Les sorties pour reprise d'emploi déclarée (+4,1 %), entrée en stage ou en formation (+3,1 %), arrêt de recherche (+0,4 %) et cessation d'inscription pour défaut d'actualisation (+7,4 %) sont en hausse.

*Suite à la refonte des motifs d'inscription à Pôle emploi (voir [note](#)), les données sur les entrées en catégories A,B,C par motif sont révisées et ne sont pas comparables avec celles publiées avant avril 2018.*

### Entrées en catégories A, B, C par motif

Données CVS-CJO

	Nombre moyen d'entrées 3e trim. 2019	Répartition des motifs (en %)	Évolution trimestrielle * (en %)	Évolution annuelle ** (en %)
<b>Bretagne</b>				
Fin de contrat	5 420	22,3	-6,4	-5,2
Fin de mission d'intérim	1 670	6,9	-7,2	-2,9
Démission	1 090	4,5	-4,4	+5,8
Rupture conventionnelle	1 540	6,3	-5,5	+1,3
Licenciement économique	350	1,4	+12,9	+2,9
Autre licenciement	1 560	6,4	-3,1	+6,1
Première entrée sur le marché du travail <sup>(1)</sup>	1 400	5,8	-10,3	-16,2
Retour d'inactivité <sup>(2)</sup>	4 110	16,9	-2,8	-3,3
Réinscription rapide <sup>(3)</sup>	3 950	16,2	+1,8	+0,3
Autres motifs <sup>(4)</sup>	1 300	5,3	-5,8	+4,0
Motif indéterminé	1 950	8,0	+0,5	-4,9
<b>Entrées en catégories A, B, C</b>	<b>24 340</b>	<b>100,0</b>	<b>-3,6</b>	<b>-2,5</b>
<b>France métropolitaine (en milliers)</b>	<b>516,2</b>		<b>-2,3</b>	<b>-1,0</b>

\* variation par rapport au trimestre précédent, en %.

\*\* variation par rapport au même trimestre de l'année précédente, en %.

(1) Inscription à Pôle emploi d'une personne qui se présente pour la première fois sur le marché du travail, notamment lorsqu'elle vient d'achever ses études ou lorsqu'elle était auparavant inactive.

(2) Recherche d'un emploi après une période d'inactivité, fin de maladie ou de maternité, fin de formation.

(3) Réinscription après une sortie de courte durée (suite à un défaut d'actualisation, une radiation administrative, une période d'inactivité...).

(4) Fin d'activité non salariée, retour en France, recherche d'un autre emploi.

### Sorties de catégories A, B, C par motif

Données CVS-CJO

	Nombre moyen de sorties 3e trim. 2019	Répartition des motifs (en %)	Évolution trimestrielle * (en %)	Évolution annuelle ** (en %)
<b>Bretagne</b>				
Reprise d'emploi déclarée <sup>(1)</sup>	5 550	21,5	+4,1	+5,5
Entrée en stage ou en formation	3 040	11,8	+3,1	+5,2
Arrêt de recherche (maternité, maladie, retraite, ...)	2 510	9,7	+0,4	-2,3
<i>Dont maladie</i>	1 420	5,5	+0,7	0,0
Cessation d'inscription pour défaut d'actualisation	11 330	43,9	+7,4	+8,1
Radiation administrative	1 750	6,8	0,0	+10,8
Autres cas <sup>(2)</sup>	1 630	6,3	-7,4	-11,4
<b>Sorties de catégories A, B, C</b>	<b>25 820</b>	<b>100,0</b>	<b>+3,9</b>	<b>+4,8</b>
<b>France métropolitaine (en milliers)</b>	<b>549,0</b>		<b>+3,7</b>	<b>+6,4</b>

\* variation par rapport au trimestre précédent, en %.

\*\* variation par rapport au même trimestre de l'année précédente, en %.

(1) Uniquement celles connues de Pôle emploi.

(2) Déménagement, titre de séjour non valide, absence du lieu de résidence supérieure à 35 jours, etc.

Source : Pôle emploi-Dares, STMT, traitements Dares.

## SOURCE, DÉFINITIONS ET MÉTHODE

### Source : la Statistique du marché du travail (STMT)

La Statistique du marché du travail (STMT) est une source statistique exhaustive issue des fichiers de gestion de Pôle emploi. Elle porte sur tous les demandeurs d'emploi inscrits, entrés ou sortis des listes un mois donné.

La correction des variations saisonnières et des effets des jours ouvrables (CVS-CJO) permet de rendre les évolutions pertinentes pour l'analyse conjoncturelle. Les coefficients de correction des variations saisonnières et des jours ouvrables sont estimés une fois par an pour la 1<sup>ère</sup> publication de l'année. Lorsque ces coefficients sont réestimés, les séries CVS-CJO sont révisées sur tout leur historique. La prochaine campagne d'actualisation des coefficients aura lieu en avril 2020.

Depuis 2018, la publication commune Dares-Pôle Emploi est trimestrielle et présente la moyenne sur le trimestre passé du nombre de demandeurs d'emploi inscrits, ainsi que les flux d'entrées et de sorties. Cette refonte de la publication vise à mettre l'accent sur les évolutions tendancielle de ces statistiques plutôt que sur leurs variations au mois le mois, qui sont très volatiles et parfois difficiles à interpréter.

Dans toute la publication, les résultats présentés sont des moyennes trimestrielles. La moyenne trimestrielle correspond à la somme des effectifs ou des flux pour les trois mois du trimestre considéré, divisée par trois.

Une [documentation méthodologique](#) présente plus en détail la STMT.

Le Fichier historique statistique (FHS) est une autre source statistique sur les demandeurs d'emploi issue des fichiers de gestion de Pôle emploi. Elle comporte tous les épisodes d'inscription sur une période de 10 ans. Les statistiques produites à partir de la STMT et du FHS peuvent différer en raison de différences dans la constitution des deux sources. En particulier la façon dont sont traités les événements enregistrés avec retard et les sorties de courte durée sont traités dans les deux sources est à l'origine d'écarts. Des [séries brutes sur les demandeurs d'emploi issues FHS](#), au niveau national, sont publiées chaque année.

### Demandeurs d'emploi : définition et différence avec les chômeurs au sens du BIT

Les demandeurs d'emploi sont des personnes qui sont inscrites à Pôle emploi. Conformément aux recommandations du rapport du Cnis sur la définition d'indicateurs en matière d'emploi, de chômage, de sous-emploi et de précarité de l'emploi (septembre 2008), la Dares et Pôle emploi présentent depuis 2009, à des fins d'analyse statistique les données sur les demandeurs d'emploi inscrits à Pôle emploi selon les catégories suivantes :

- catégorie A : demandeurs d'emploi tenus de rechercher un emploi, sans emploi ;
- catégorie B : demandeurs d'emploi tenus de rechercher un emploi, ayant exercé une activité réduite courte (de 78 heures ou moins sur un mois) ;
- catégorie C : demandeurs d'emploi tenus de rechercher un emploi, ayant exercé une activité réduite longue (de plus de 78 heures sur un mois) ;
- catégorie D : demandeurs d'emploi non tenus de rechercher un emploi (en raison d'une formation, d'une maladie...) y compris les demandeurs d'emploi en contrat de sécurisation professionnelle (CSP), sans emploi ;
- catégorie E : demandeurs d'emploi non tenus de rechercher un emploi, en emploi (par exemple, bénéficiaires de contrats aidés, créateurs d'entreprise).

Est chômeur au sens du BIT toute personne de 15 ans ou plus qui (i) n'a pas travaillé au moins une heure pendant une semaine de référence, (ii) est disponible pour prendre un emploi dans les 15 jours et (iii) a recherché activement un emploi dans le mois précédent ou en a trouvé un qui commence dans les trois mois. Le chômage au sens du BIT est mesuré par l'enquête Emploi de l'Insee.

L'inscription à Pôle emploi en catégorie A et le chômage au sens du BIT sont deux réalités proches, mais qui ne se recouvrent pas (voir [documentation](#)).

### Interprétation des séries CVS-CJO sur les demandeurs d'emploi

Les données STMT étant exhaustives, il n'existe pas, comme pour des données d'enquête, d'incertitude liée à l'échantillonnage. Les variations des séries CVS issues de la STMT peuvent résulter soit de la tendance de moyen terme, principalement liée aux évolutions du marché du travail et à la conjoncture économique, soit de chocs ponctuels, dont les sources peuvent être variées (variations dans la gestion des listes de demandeurs d'emploi par Pôle emploi ou dans les comportements d'inscription, chocs ponctuels du marché du travail, imprécisions dans l'estimation des corrections des variations saisonnières, ...). Parmi ces chocs ponctuels figurent aussi des incidents et changements de procédure dont certains ont pu avoir un impact significatif sur les séries de demandeurs d'emploi. Un [document](#) présente les principaux événements et leurs impacts.

Une [documentation](#) fournit des éléments d'aide à l'interprétation des séries sur les demandeurs d'emploi.

### Pour en savoir plus

[\[1\] Dares, Pôle emploi, publications sur les demandeurs d'emploi inscrits à Pôle emploi en France métropolitaine](#)

[\[2\] Dares, les séries régionales, départementales et par zone d'emploi.](#)