

DEMANDEURS D'EMPLOI INSCRITS À PÔLE EMPLOI EN BRETAGNE AU QUATRIÈME TRIMESTRE 2019

Au quatrième trimestre 2019, en Bretagne, le nombre de demandeurs d'emploi tenus de rechercher un emploi et sans activité (catégorie A) s'est établi en moyenne sur le trimestre à 139 110. Ce nombre baisse de 1,9 % sur le trimestre (soit -2 750 personnes) et de 3,0 % sur un an.

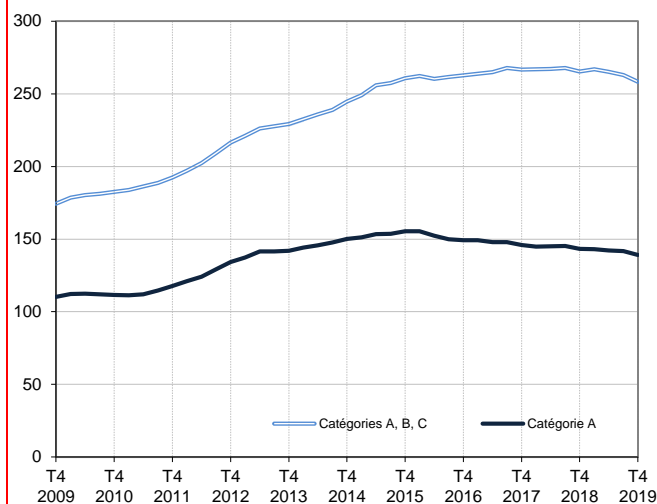
En France métropolitaine, ce nombre baisse de 1,7 % ce trimestre (-3,1 % sur un an).

En Bretagne, le nombre de demandeurs d'emploi tenus de rechercher un emploi, ayant ou non exercé une activité (catégories A, B, C) s'est établi en moyenne à 258 420 au quatrième trimestre 2019. Ce nombre baisse de 1,7 % sur le trimestre (soit -4 480 personnes) et de 2,6 % sur un an.

En France métropolitaine, ce nombre baisse de 1,6 % ce trimestre (-2,9 % sur un an).

Demandeurs d'emploi en catégories A et A, B, C en Bretagne

En milliers, données corrigées des variations saisonnières et des jours ouvrables (CVS-CJO)



Source : Pôle emploi-Dares, STMT, traitements Dares.

Demandeurs d'emploi par catégorie

Données CVS-CJO

	Effectif			Évolution (en %) sur	
	4e trim. 2018	3e trim. 2019	4e trim. 2019	un trimestre *	un an **
Bretagne					
Inscrits tenus de rechercher un emploi, sans emploi (catégorie A)	143 390	141 860	139 110	-1,9	-3,0
Inscrits tenus de rechercher un emploi, en activité réduite courte (catégorie B)	39 390	38 570	37 000	-4,1	-6,1
Inscrits tenus de rechercher un emploi, en activité réduite longue (catégorie C)	82 570	82 470	82 310	-0,2	-0,3
Ensemble des inscrits tenus de rechercher un emploi (catégories A, B, C)	265 340	262 900	258 420	-1,7	-2,6
Inscrits non tenus de rechercher un emploi, sans emploi (catégorie D)	15 890	16 440	17 160	+4,4	+8,0
Inscrits non tenus de rechercher un emploi, en emploi (catégorie E)	17 600	18 070	17 480	-3,3	-0,7
Ensemble des inscrits (catégories A, B, C, D, E)	298 830	297 410	293 060	-1,5	-1,9
France métropolitaine (en milliers)					
Inscrits tenus de rechercher un emploi, sans emploi (catégorie A)	3 416,1	3 364,5	3 308,8	-1,7	-3,1
Inscrits tenus de rechercher un emploi, en activité réduite courte (catégorie B)	753,7	745,3	720,7	-3,3	-4,4
Inscrits tenus de rechercher un emploi, en activité réduite longue (catégorie C)	1 435,7	1 420,8	1 413,4	-0,5	-1,6
Ensemble des inscrits tenus de rechercher un emploi (catégories A, B, C)	5 605,6	5 530,6	5 442,9	-1,6	-2,9
Inscrits non tenus de rechercher un emploi, sans emploi (catégorie D)	272,6	307,8	293,9	-4,5	+7,8
Inscrits non tenus de rechercher un emploi, en emploi (catégorie E)	346,3	358,5	352,9	-1,6	+1,9
Ensemble des inscrits (catégories A, B, C, D, E)	6 224,5	6 196,8	6 089,7	-1,7	-2,2

* variation par rapport au trimestre précédent, en %.

Source : Pôle emploi-Dares, STMT, traitements Dares.

** variation par rapport au même trimestre de l'année précédente, en %.

La situation des demandeurs d'emploi vis-à-vis de l'activité réduite courte (inférieure ou égale à 78 heures sur un mois, catégorie B) ou longue (supérieure ou égale à 79 heures sur un mois, catégorie C), est déterminée à la fin de chaque mois. Dans cette publication les nombres de demandeurs d'emploi en catégories B, C sont obtenus en faisant la moyenne sur le trimestre.

Une [documentation](#) fournit des éléments d'aide à l'interprétation des séries sur les demandeurs d'emploi.

Les données publiées concernent les demandeurs d'emploi inscrits à Pôle emploi. La notion de demandeurs d'emploi est différente de celle de chômeurs au sens du Bureau international du travail (BIT). Au-delà des évolutions du marché du travail, différents facteurs peuvent davantage affecter les données relatives aux demandeurs d'emploi : modifications des règles d'indemnisation ou d'accompagnement des demandeurs d'emploi, changements de procédure, incidents. Un [document](#) présente les principaux changements de procédure et incidents ayant affecté les statistiques de demandeurs d'emploi depuis 2011.

L'ensemble des définitions et concepts figurent dans la [documentation méthodologique](#) en ligne.

DEMANDEURS D'EMPLOI PAR DÉPARTEMENT

Au quatrième trimestre 2019, en Bretagne, les évolutions sur le trimestre du nombre de demandeurs d'emploi en catégorie A se situent entre -2,8 % dans les Côtes-d'Armor et -0,7 % en Ille-et-Vilaine. Sur un an, elles se situent entre -4,7 % dans le Morbihan et +0,2 % en Ille-et-Vilaine.

Les évolutions du nombre de demandeurs d'emploi en catégories A, B, C se situent entre -2,0 % dans le Morbihan et -1,5 % en Ille-et-Vilaine pour les évolutions sur un trimestre. Sur un an, elles se situent entre -3,8 % dans le Morbihan et -0,7 % en Ille-et-Vilaine.

Demands d'emploi en catégorie A

Données CVS-CJO

	Effectif			Évolution (en %) sur	
	4e trim. 2018	3e trim. 2019	4e trim. 2019	un trimestre *	un an **
Bretagne	143 390	141 860	139 110	-1,9	-3,0
Côtes-d'Armor	26 530	26 220	25 480	-2,8	-4,0
Finistère	40 410	39 500	38 660	-2,1	-4,3
Ille-et-Vilaine	43 180	43 580	43 280	-0,7	+0,2
Morbihan	33 270	32 550	31 690	-2,6	-4,7
France métropolitaine (en milliers)	3 416,1	3 364,5	3 308,8	-1,7	-3,1

* variation par rapport au trimestre précédent, en %.

Source : Pôle emploi-Dares, STMT, traitements Dares.

** variation par rapport au même trimestre de l'année précédente, en %.

Demands d'emploi en catégories A, B, C

Données CVS-CJO

	Effectif			Évolution (en %) sur	
	4e trim. 2018	3e trim. 2019	4e trim. 2019	un trimestre *	un an **
Bretagne	265 340	262 900	258 420	-1,7	-2,6
Côtes-d'Armor	48 590	47 850	46 960	-1,9	-3,4
Finistère	73 310	72 130	70 960	-1,6	-3,2
Ille-et-Vilaine	82 000	82 610	81 410	-1,5	-0,7
Morbihan	61 430	60 310	59 080	-2,0	-3,8
France métropolitaine (en milliers)	5 605,6	5 530,6	5 442,9	-1,6	-2,9

* variation par rapport au trimestre précédent, en %.

Source : Pôle emploi-Dares, STMT, traitements Dares.

** variation par rapport au même trimestre de l'année précédente, en %.

DEMANDEURS D'EMPLOI EN CATÉGORIE A, EN BRETAGNE

En Bretagne, sur un trimestre, le nombre de demandeurs d'emploi en catégorie A diminue de 1,7 % pour les hommes (-2,8 % sur un an) et de 2,2 % pour les femmes (-3,1 % sur un an).

Sur un trimestre, le nombre de demandeurs d'emploi en catégorie A diminue en Bretagne de 2,8 % pour les moins de 25 ans (-3,1 % sur un an), de 2,3 % pour ceux âgés de 25 à 49 ans (-3,8 % sur un an) et de 0,7 % pour ceux âgés de 50 ans ou plus (-1,1 % sur un an).

Demandeurs d'emploi en catégorie A par sexe et âge

Données CVS-CJO

	Effectif			Évolution (en %) sur	
	4e trim. 2018	3e trim. 2019	4e trim. 2019	un trimestre *	un an **
Hommes	72 540	71 730	70 490	-1,7	-2,8
Femmes	70 850	70 130	68 620	-2,2	-3,1
Moins de 25 ans	20 650	20 580	20 010	-2,8	-3,1
Hommes	10 870	10 870	10 580	-2,7	-2,7
Femmes	9 780	9 710	9 430	-2,9	-3,6
Entre 25 et 49 ans	84 370	83 060	81 150	-2,3	-3,8
Hommes	42 470	41 740	40 930	-1,9	-3,6
Femmes	41 890	41 320	40 230	-2,6	-4,0
50 ans ou plus	38 380	38 210	37 950	-0,7	-1,1
Hommes	19 200	19 120	18 980	-0,7	-1,1
Femmes	19 180	19 090	18 960	-0,7	-1,1
Bretagne	143 390	141 860	139 110	-1,9	-3,0

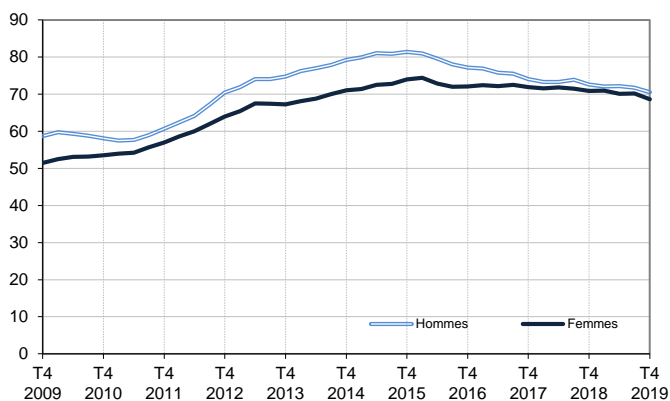
* variation par rapport au trimestre précédent, en %.

Source : Pôle emploi-Dares, STMT, traitements Dares.

** variation par rapport au même trimestre de l'année précédente, en %.

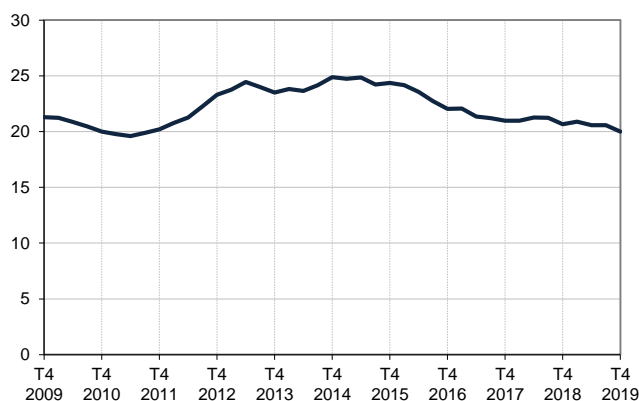
Catégorie A, par sexe

En milliers, données CVS-CJO



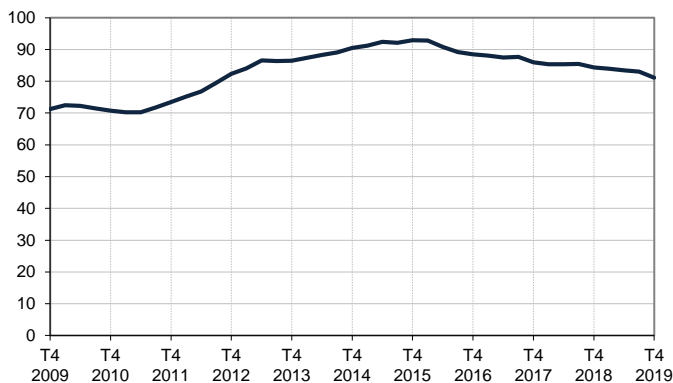
Catégorie A, moins de 25 ans

En milliers, données CVS-CJO



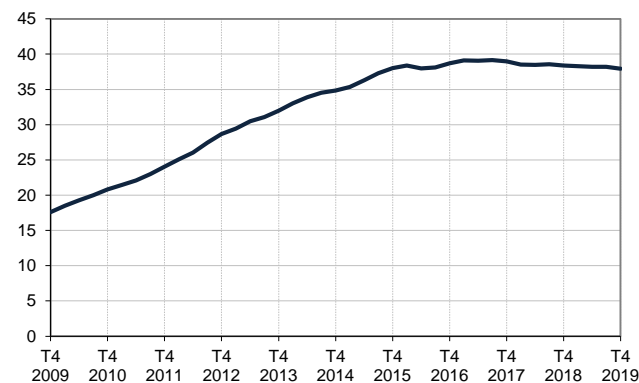
Catégorie A, entre 25 et 49 ans

En milliers, données CVS-CJO



Catégorie A, 50 ans ou plus

En milliers, données CVS-CJO



Champ : Bretagne.

Source : Pôle emploi-Dares, STMT, traitements Dares.

DEMANDEURS D'EMPLOI EN CATÉGORIES A, B, C, EN BRETAGNE

En Bretagne, sur un trimestre, le nombre de demandeurs d'emploi en catégories A, B, C diminue de 1,8 % pour les hommes (-2,9 % sur un an) et de 1,6 % pour les femmes (-2,4 % sur un an).

Sur un trimestre, le nombre de demandeurs d'emploi en catégories A, B, C diminue en Bretagne de 3,9 % pour les moins de 25 ans (-6,4 % sur un an), de 1,9 % pour ceux âgés de 25 à 49 ans (-3,1 % sur un an) et de 0,1 % pour ceux âgés de 50 ans ou plus (+0,7 % sur un an).

Demandeurs d'emploi en catégories A, B, C par sexe et âge

Données CVS-CJO

	Effectif			Évolution (en %) sur	
	4e trim. 2018	3e trim. 2019	4e trim. 2019	un trimestre *	un an **
Hommes	122 510	121 180	119 010	-1,8	-2,9
Femmes	142 830	141 720	139 410	-1,6	-2,4
Moins de 25 ans	37 240	36 290	34 860	-3,9	-6,4
Hommes	18 020	17 630	16 970	-3,7	-5,8
Femmes	19 220	18 650	17 890	-4,1	-6,9
Entre 25 et 49 ans	162 500	160 490	157 490	-1,9	-3,1
Hommes	75 490	74 480	73 040	-1,9	-3,2
Femmes	87 010	86 000	84 460	-1,8	-2,9
50 ans ou plus	65 600	66 120	66 060	-0,1	+0,7
Hommes	29 000	29 060	29 010	-0,2	0,0
Femmes	36 610	37 060	37 060	0,0	+1,2
Bretagne	265 340	262 900	258 420	-1,7	-2,6

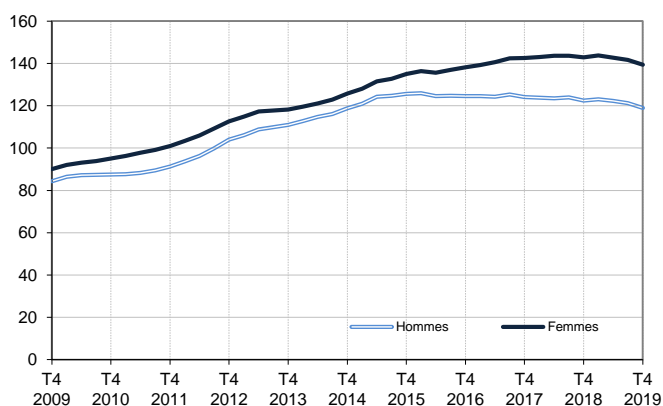
* variation par rapport au trimestre précédent, en %.

Source : Pôle emploi-Dares, STMT, traitements Dares.

** variation par rapport au même trimestre de l'année précédente, en %.

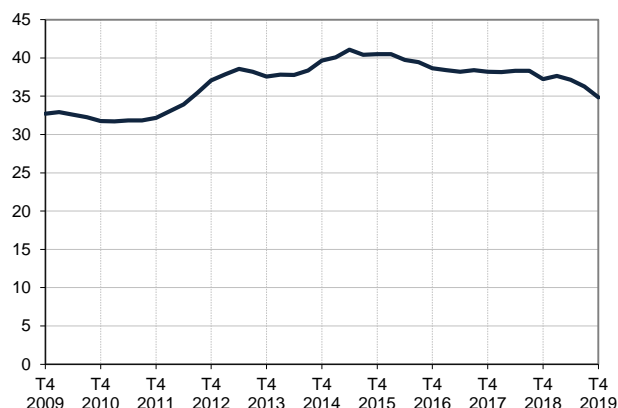
Catégories A, B, C, par sexe

En milliers, données CVS-CJO



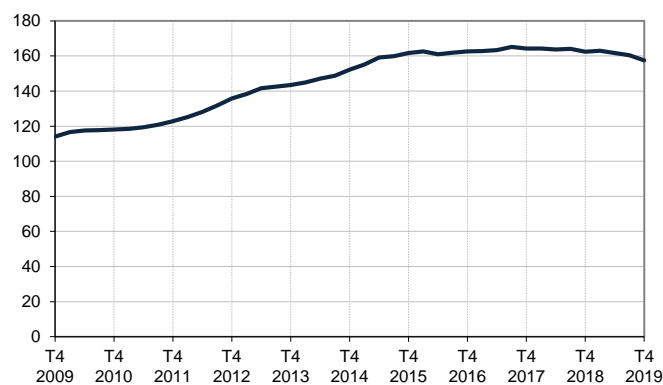
Catégories A, B, C, moins de 25 ans

En milliers, données CVS-CJO



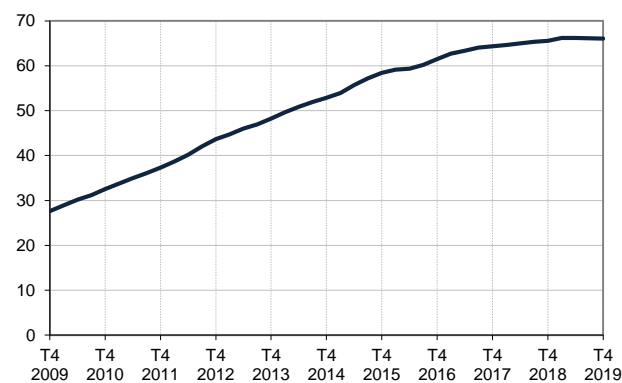
Catégories A, B, C, entre 25 et 49 ans

En milliers, données CVS-CJO



Catégories A, B, C, 50 ans ou plus

En milliers, données CVS-CJO



Champ : Bretagne.

Source : Pôle emploi-Dares, STMT, traitements Dares.

ANCIENNETÉ D'INSCRIPTION EN CATÉGORIES A, B, C DES DEMANDEURS D'EMPLOI, EN BRETAGNE

En Bretagne, sur un trimestre, le nombre de demandeurs d'emploi inscrits en catégories A, B, C depuis un an ou plus diminue de 1,7 % (-1,4 % sur un an) et celui des inscrits depuis moins d'un an diminue de 1,7 % (-3,7 % sur un an).

L'ancienneté en catégories A, B, C est mesurée par le nombre de jours où le demandeur d'emploi a été inscrit, de façon continue, en catégories A, B, C. Une sortie d'un jour de ces catégories réinitialise l'ancienneté. D'autres indicateurs, tel que le nombre de personnes inscrites en catégorie A un certain nombre de mois sur une période donnée, peuvent éclairer d'autres dimensions de l'ancienneté ou de la récurrence sur les listes de Pôle emploi dans ces catégories.

Ancienneté en catégories A, B, C des demandeurs d'emploi

Données CVS-CJO

	Effectif			Évolution (en % et point) sur	
	4e trim. 2018	3e trim. 2019	4e trim. 2019	un trimestre *	un an **
Bretagne					
Inscrits depuis moins de 1 an	141 350	138 570	136 190	-1,7	-3,7
<i>Moins de 3 mois</i>	52 760	53 500	52 510	-1,9	-0,5
<i>De 3 mois à moins de 6 mois</i>	37 940	37 030	36 390	-1,7	-4,1
<i>De 6 mois à moins de 12 mois</i>	50 660	48 040	47 290	-1,6	-6,7
Inscrits depuis 1 an ou plus	123 990	124 330	122 230	-1,7	-1,4
<i>De 1 an à moins de 2 ans</i>	54 900	53 240	51 390	-3,5	-6,4
<i>De 2 ans à moins de 3 ans</i>	26 460	27 360	27 060	-1,1	+2,3
<i>3 ans ou plus</i>	42 640	43 730	43 770	+0,1	+2,7
Demandeurs d'emploi en catégories A, B, C	265 340	262 900	258 420	-1,7	-2,6
Part des demandeurs d'emploi inscrits depuis 1 an ou plus	46,7%	47,3%	47,3%	0,0 pt	+0,6 pt
France métropolitaine					
Demandeurs d'emploi inscrits depuis 1 an ou plus (en milliers)	2 649,6	2 628,1	2 583,0	-1,7	-2,5
Part des demandeurs d'emploi inscrits depuis 1 an ou plus	47,3%	47,5%	47,5%	0,0 pt	+0,2 pt

* variation par rapport au trimestre précédent, en %.

Source : Pôle emploi-Dares, STMT, traitements Dares.

** variation par rapport au même trimestre de l'année précédente, en %.

Demandeurs d'emploi inscrits depuis un an ou plus en catégories A, B, C

En milliers, données CVS-CJO



Champ : Bretagne.

Source : Pôle emploi-Dares, STMT, traitements Dares.

ENTRÉES ET SORTIES DE CATÉGORIES A, B, C, EN BRETAGNE

En Bretagne, le nombre moyen d'entrées en catégories A, B, C au quatrième trimestre 2019 diminue de 0,5 % par rapport au trimestre précédent (stable sur un an).

Au quatrième trimestre 2019, les entrées pour fin de contrat (-0,4 %), fin de mission d'intérim (-3,6 %), licenciement économique (-20,0 %), autre licenciement (-0,6 %) et réinscription rapide (-4,3 %) sont en baisse. Les entrées pour première entrée sur le marché du travail sont stables. Les entrées pour démission (+3,7 %), rupture conventionnelle (+1,3 %), retour d'inactivité (+1,5 %), autres motifs (+5,4 %) et motif indéterminé (+1,5 %) sont en hausse.

En Bretagne, le nombre moyen de sorties de catégories A, B, C au quatrième trimestre 2019 diminue de 3,2 % par rapport au trimestre précédent (+2,7 % sur un an).

Au quatrième trimestre 2019, les sorties pour reprise d'emploi déclarée (-1,1 %), entrée en stage ou en formation (-10,5 %) et cessation d'inscription pour défaut d'actualisation (-4,4 %) sont en baisse. Les sorties pour arrêt de recherche (+2,0 %), radiation administrative (+0,6 %) et autres cas (+0,6 %) sont en hausse.

Suite à la refonte des motifs d'inscription à Pôle emploi (voir [note](#)), les données sur les entrées en catégories A,B,C par motif sont révisées et ne sont pas comparables avec celles publiées avant avril 2018.

Entrées en catégories A, B, C par motif

Données CVS-CJO

	Nombre moyen d'entrées 4e trim. 2019	Répartition des motifs (en %)	Évolution trimestrielle * (en %)	Évolution annuelle ** (en %)
Bretagne				
Fin de contrat	5 400	22,3	-0,4	-4,4
Fin de mission d'intérim	1 610	6,6	-3,6	-4,2
Démission	1 130	4,7	+3,7	+6,6
Rupture conventionnelle	1 560	6,4	+1,3	+4,7
Licenciement économique	280	1,2	-20,0	-17,6
Autre licenciement	1 550	6,4	-0,6	0,0
Première entrée sur le marché du travail ⁽¹⁾	1 400	5,8	0,0	-12,5
Retour d'inactivité ⁽²⁾	4 170	17,2	+1,5	+6,9
Réinscription rapide ⁽³⁾	3 780	15,6	-4,3	-0,5
Autres motifs ⁽⁴⁾	1 370	5,7	+5,4	+10,5
Motif indéterminé	1 980	8,2	+1,5	+3,7
Entrées en catégories A, B, C	24 230	100,0	-0,5	0,0
France métropolitaine (en milliers)	513,2		-0,6	+0,2

* variation par rapport au trimestre précédent, en %.

** variation par rapport au même trimestre de l'année précédente, en %.

(1) Inscription à Pôle emploi d'une personne qui se présente pour la première fois sur le marché du travail, notamment lorsqu'elle vient d'achever ses études ou lorsqu'elle était auparavant inactive.

(2) Recherche d'un emploi après une période d'inactivité, fin de maladie ou de maternité, fin de formation.

(3) Réinscription après une sortie de courte durée (suite à un défaut d'actualisation, une radiation administrative, une période d'inactivité...).

(4) Fin d'activité non salariée, retour en France, recherche d'un autre emploi.

Sorties de catégories A, B, C par motif

Données CVS-CJO

	Nombre moyen de sorties 4e trim. 2019	Répartition des motifs (en %)	Évolution trimestrielle * (en %)	Évolution annuelle ** (en %)
Bretagne				
Reprise d'emploi déclarée ⁽¹⁾	5 490	22,0	-1,1	+4,2
Entrée en stage ou en formation	2 720	10,9	-10,5	+17,2
Arrêt de recherche (maternité, maladie, retraite, ...)	2 560	10,2	+2,0	+2,4
<i>Dont maladie</i>	1 350	5,4	-4,9	-2,2
Cessation d'inscription pour défaut d'actualisation	10 830	43,3	-4,4	-1,1
Radiation administrative	1 760	7,0	+0,6	+16,6
Autres cas ⁽²⁾	1 640	6,6	+0,6	-7,9
Sorties de catégories A, B, C	24 990	100,0	-3,2	+2,7
France métropolitaine (en milliers)	533,6		-2,8	+2,5

* variation par rapport au trimestre précédent, en %.

** variation par rapport au même trimestre de l'année précédente, en %.

(1) Uniquement celles connues de Pôle emploi.

(2) Déménagement, titre de séjour non valide, absence du lieu de résidence supérieure à 35 jours, etc.

Source : Pôle emploi-Dares, STMT, traitements Dares.

SOURCE, DÉFINITIONS ET MÉTHODE

Source : la Statistique du marché du travail (STMT)

La Statistique du marché du travail (STMT) est une source statistique exhaustive issue des fichiers de gestion de Pôle emploi. Elle porte sur tous les demandeurs d'emploi inscrits, entrés ou sortis des listes un mois donné.

La correction des variations saisonnières et des effets des jours ouvrables (CVS-CJO) permet de rendre les évolutions pertinentes pour l'analyse conjoncturelle. Les coefficients de correction des variations saisonnières et des jours ouvrables sont estimés une fois par an pour la 1^{ère} publication de l'année. Lorsque ces coefficients sont réestimés, les séries CVS-CJO sont révisées sur tout leur historique. La prochaine campagne d'actualisation des coefficients aura lieu en avril 2020.

Depuis 2018, la publication commune Dares-Pôle Emploi est trimestrielle et présente la moyenne sur le trimestre passé du nombre de demandeurs d'emploi inscrits, ainsi que les flux d'entrées et de sorties. Cette refonte de la publication vise à mettre l'accent sur les évolutions tendanciennes de ces statistiques plutôt que sur leurs variations au mois le mois, qui sont très volatiles et parfois difficiles à interpréter.

Dans toute la publication, les résultats présentés sont des moyennes trimestrielles. La moyenne trimestrielle correspond à la somme des effectifs ou des flux pour les trois mois du trimestre considéré, divisée par trois.

Une [documentation méthodologique](#) présente plus en détail la STMT.

Le Fichier historique statistique (FHS) est une autre source statistique sur les demandeurs d'emploi issue des fichiers de gestion de Pôle emploi. Elle comporte tous les épisodes d'inscription sur une période de 10 ans. Les statistiques produites à partir de la STMT et du FHS peuvent différer en raison de différences dans la constitution des deux sources. En particulier la façon dont sont traités les événements enregistrés avec retard et les sorties de courte durée sont traités dans les deux sources est à l'origine d'écarts. Des [séries brutes sur les demandeurs d'emploi issues FHS](#), au niveau national, sont publiées chaque année.

Demandeurs d'emploi : définition et différence avec les chômeurs au sens du BIT

Les demandeurs d'emploi sont des personnes qui sont inscrites à Pôle emploi. Conformément aux recommandations du rapport du Cnis sur la définition d'indicateurs en matière d'emploi, de chômage, de sous-emploi et de précarité de l'emploi (septembre 2008), la Dares et Pôle emploi présentent depuis 2009, à des fins d'analyse statistique les données sur les demandeurs d'emploi inscrits à Pôle emploi selon les catégories suivantes :

- catégorie A : demandeurs d'emploi tenus de rechercher un emploi, sans emploi ;
- catégorie B : demandeurs d'emploi tenus de rechercher un emploi, ayant exercé une activité réduite courte (de 78 heures ou moins sur un mois) ;
- catégorie C : demandeurs d'emploi tenus de rechercher un emploi, ayant exercé une activité réduite longue (de plus de 78 heures sur un mois) ;
- catégorie D : demandeurs d'emploi non tenus de rechercher un emploi (en raison d'une formation, d'une maladie...) y compris les demandeurs d'emploi en contrat de sécurisation professionnelle (CSP), sans emploi ;
- catégorie E : demandeurs d'emploi non tenus de rechercher un emploi, en emploi (par exemple, bénéficiaires de contrats aidés, créateurs d'entreprise).

Est chômeur au sens du BIT toute personne de 15 ans ou plus qui (i) n'a pas travaillé au moins une heure pendant une semaine de référence, (ii) est disponible pour prendre un emploi dans les 15 jours et (iii) a recherché activement un emploi dans le mois précédent ou en a trouvé un qui commence dans les trois mois. Le chômage au sens du BIT est mesuré par l'enquête Emploi de l'Insee.

L'inscription à Pôle emploi en catégorie A et le chômage au sens du BIT sont deux réalités proches, mais qui ne se recouvrent pas (voir [documentation](#)).

Interprétation des séries CVS-CJO sur les demandeurs d'emploi

Les données STMT étant exhaustives, il n'existe pas, comme pour des données d'enquête, d'incertitude liée à l'échantillonnage. Les variations des séries CVS issues de la STMT peuvent résulter soit de la tendance de moyen terme, principalement liée aux évolutions du marché du travail et à la conjoncture économique, soit de chocs ponctuels, dont les sources peuvent être variées (variations dans la gestion des listes de demandeurs d'emploi par Pôle emploi ou dans les comportements d'inscription, chocs ponctuels du marché du travail, imprécisions dans l'estimation des corrections des variations saisonnières, ...). Parmi ces chocs ponctuels figurent aussi des incidents et changements de procédure dont certains ont pu avoir un impact significatif sur les séries de demandeurs d'emploi. Un [document](#) présente les principaux événements et leurs impacts.

Une [documentation](#) fournit des éléments d'aide à l'interprétation des séries sur les demandeurs d'emploi.

Pour en savoir plus

[\[1\] Dares, Pôle emploi, publications sur les demandeurs d'emploi inscrits à Pôle emploi en France métropolitaine](#)

[\[2\] Dares, les séries régionales, départementales et par zone d'emploi.](#)