

DEMANDEURS D'EMPLOI INSCRITS À PÔLE EMPLOI EN BRETAGNE AU DEUXIÈME TRIMESTRE 2021

Au deuxième trimestre 2021, en Bretagne, le nombre de demandeurs d'emploi tenus de rechercher un emploi et sans activité (catégorie A) s'établit en moyenne sur le trimestre à 144 930. Ce nombre baisse de 2,1 % sur le trimestre (soit -3 050 personnes) et de 21,4 % sur un an.

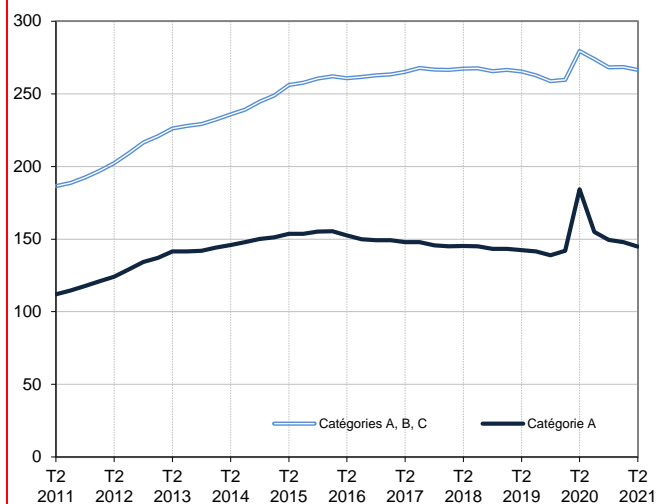
LES DONNEES FRANCE METROPOLITAINE NE SONT PAS ENCORE DISPONIBLES

En Bretagne, le nombre de demandeurs d'emploi tenus de rechercher un emploi, ayant ou non exercé une activité (catégories A, B, C) s'établit en moyenne à 266 590 au deuxième trimestre 2021. Ce nombre baisse de 0,7 % sur le trimestre (soit -1 860 personnes) et de 4,6 % sur un an.

LES DONNEES FRANCE METROPOLITAINE NE SONT PAS ENCORE DISPONIBLES

Demandeurs d'emploi en catégories A et A, B, C en Bretagne

En milliers, données corrigées des variations saisonnières et des jours ouvrables (CVS-CJO)



Source : Pôle emploi-Dares, STMT, traitements Dares.

Demandeurs d'emploi par catégorie

Données CVS-CJO

	Effectif			Évolution (en %) sur	
	2e trim. 2020	1er trim. 2021	2e trim. 2021	un trimestre *	un an **
Bretagne					
Inscrits tenus de rechercher un emploi, sans emploi (catégorie A)	184 310	147 980	144 930	-2,1	-21,4
Inscrits tenus de rechercher un emploi, en activité réduite courte (catégorie B)	34 550	37 070	38 780	+4,6	+12,2
Inscrits tenus de rechercher un emploi, en activité réduite longue (catégorie C)	60 640	83 400	82 880	-0,6	+36,7
Ensemble des inscrits tenus de rechercher un emploi (catégories A, B, C)	279 500	268 450	266 590	-0,7	-4,6
Inscrits non tenus de rechercher un emploi, sans emploi (catégorie D)	16 960	18 870	19 770	+4,8	+16,6
Inscrits non tenus de rechercher un emploi, en emploi (catégorie E)	16 700	17 490	18 590	+6,3	+11,3
Ensemble des inscrits (catégories A, B, C, D, E)	313 160	304 810	304 950	0,0	-2,6
France métropolitaine (en milliers)					
Inscrits tenus de rechercher un emploi, sans emploi (catégorie A)	0,0	0,0	0,0	n.d	n.d
Inscrits tenus de rechercher un emploi, en activité réduite courte (catégorie B)	0,0	0,0	0,0	n.d	n.d
Inscrits tenus de rechercher un emploi, en activité réduite longue (catégorie C)	0,0	0,0	0,0	n.d	n.d
Ensemble des inscrits tenus de rechercher un emploi (catégories A, B, C)	0,0	0,0	0,0	n.d	n.d
Inscrits non tenus de rechercher un emploi, sans emploi (catégorie D)	0,0	0,0	0,0	n.d	n.d
Inscrits non tenus de rechercher un emploi, en emploi (catégorie E)	0,0	0,0	0,0	n.d	n.d
Ensemble des inscrits (catégories A, B, C, D, E)	0,0	0,0	0,0	n.d	n.d

* variation par rapport au trimestre précédent, en %.

Source : Pôle emploi-Dares, STMT, traitements Dares.

** variation par rapport au même trimestre de l'année précédente, en %.

La situation des demandeurs d'emploi vis-à-vis de l'activité réduite courte (inférieure ou égale à 78 heures sur un mois, catégorie B) ou longue (supérieure ou égale à 79 heures sur un mois, catégorie C), est déterminée à la fin de chaque mois. Dans cette publication les nombres de demandeurs d'emploi en catégories B, C sont obtenus en faisant la moyenne sur le trimestre.

Une [documentation](#) fournit des éléments d'aide à l'interprétation des séries sur les demandeurs d'emploi.

Les données publiées concernent les demandeurs d'emploi inscrits à Pôle emploi. La notion de demandeurs d'emploi est différente de celle de chômeurs au sens du Bureau international du travail (BIT). Au-delà des évolutions du marché du travail, différents facteurs peuvent davantage affecter les données relatives aux demandeurs d'emploi : modifications des règles d'indemnisation ou d'accompagnement des demandeurs d'emploi, changements de procédure, incidents. Un [document](#) présente les principaux changements de procédure et incidents ayant affecté les statistiques de demandeurs d'emploi depuis 2011.

L'ensemble des définitions et concepts figurent dans la [documentation méthodologique](#) en ligne.

DEMANDEURS D'EMPLOI PAR DÉPARTEMENT

Au deuxième trimestre 2021, en Bretagne, les évolutions sur le trimestre du nombre de demandeurs d'emploi en catégorie A se situent entre -3,6 % en Ille-et-Vilaine et -0,5 % dans les Côtes-d'Armor. Sur un an, elles se situent entre -24,1 % en Ille-et-Vilaine et -18,4 % dans les Côtes-d'Armor.

Les évolutions du nombre de demandeurs d'emploi en catégories A, B, C se situent entre -1,4 % dans le Morbihan et -0,2 % dans les Côtes-d'Armor pour les évolutions sur un trimestre. Sur un an, elles se situent entre -5,9 % dans le Morbihan et -3,9 % en Ille-et-Vilaine.

Demandeurs d'emploi en catégorie A

Données CVS-CJO

	Effectif			Évolution (en %) sur	
	2e trim. 2020	1er trim. 2021	2e trim. 2021	un trimestre *	un an **
Bretagne	184 310	147 980	144 930	-2,1	-21,4
Côtes-d'Armor	33 010	27 070	26 930	-0,5	-18,4
Finistère	50 290	40 970	40 420	-1,3	-19,6
Ille-et-Vilaine	58 730	46 210	44 550	-3,6	-24,1
Morbihan	42 280	33 730	33 040	-2,0	-21,9
France métropolitaine (en milliers)	0,0	0,0	0,0	n.d	n.d

* variation par rapport au trimestre précédent, en %.

Source : Pôle emploi-Dares, STMT, traitements Dares.

** variation par rapport au même trimestre de l'année précédente, en %.

Demandeurs d'emploi en catégories A, B, C

Données CVS-CJO

	Effectif			Évolution (en %) sur	
	2e trim. 2020	1er trim. 2021	2e trim. 2021	un trimestre *	un an **
Bretagne	279 500	268 450	266 590	-0,7	-4,6
Côtes-d'Armor	50 280	48 250	48 160	-0,2	-4,2
Finistère	76 460	73 060	72 870	-0,3	-4,7
Ille-et-Vilaine	88 750	86 050	85 300	-0,9	-3,9
Morbihan	64 010	61 090	60 250	-1,4	-5,9
France métropolitaine (en milliers)	0,0	0,0	0,0	n.d	n.d

* variation par rapport au trimestre précédent, en %.

Source : Pôle emploi-Dares, STMT, traitements Dares.

** variation par rapport au même trimestre de l'année précédente, en %.

DEMANDEURS D'EMPLOI EN CATÉGORIE A, EN BRETAGNE

En Bretagne, sur un trimestre, le nombre de demandeurs d'emploi en catégorie A diminue de 3,0 % pour les hommes (-21,7 % sur un an) et de 1,1 % pour les femmes (-21,0 % sur un an).

Sur un trimestre, le nombre de demandeurs d'emploi en catégorie A diminue en Bretagne de 2,8 % pour les moins de 25 ans (-29,6 % sur un an), de 2,4 % pour ceux âgés de 25 à 49 ans (-22,9 % sur un an) et de 1,0 % pour ceux âgés de 50 ans ou plus (-12,5 % sur un an).

Demandeurs d'emploi en catégorie A par sexe et âge

Données CVS-CJO

	Effectif			Évolution (en %) sur	
	2e trim. 2020	1er trim. 2021	2e trim. 2021	un trimestre *	un an **
Hommes	94 540	76 260	74 010	-3,0	-21,7
Femmes	89 770	71 710	70 920	-1,1	-21,0
Moins de 25 ans	29 500	21 380	20 780	-2,8	-29,6
Hommes	15 640	11 630	11 070	-4,8	-29,2
Femmes	13 850	9 760	9 710	-0,5	-29,9
Entre 25 et 49 ans	109 340	86 400	84 350	-2,4	-22,9
Hommes	56 230	44 440	43 040	-3,2	-23,5
Femmes	53 110	41 960	41 310	-1,5	-22,2
50 ans ou plus	45 470	40 190	39 800	-1,0	-12,5
Hommes	22 660	20 190	19 900	-1,4	-12,2
Femmes	22 810	20 000	19 900	-0,5	-12,8
Bretagne	184 310	147 980	144 930	-2,1	-21,4

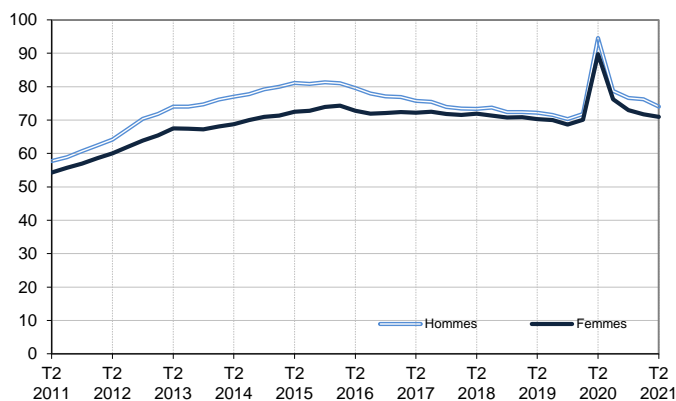
* variation par rapport au trimestre précédent, en %.

Source : Pôle emploi-Dares, STMT, traitements Dares.

** variation par rapport au même trimestre de l'année précédente, en %.

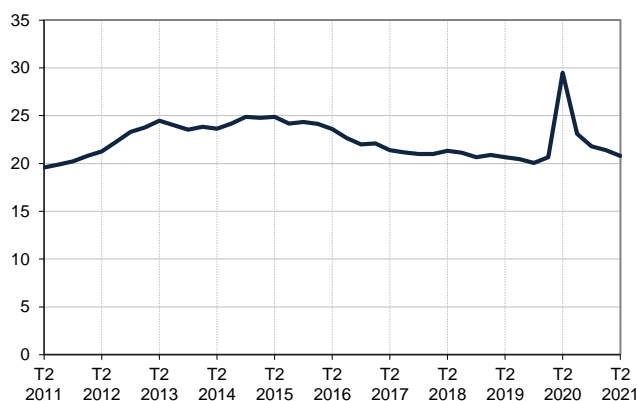
Catégorie A, par sexe

En milliers, données CVS-CJO



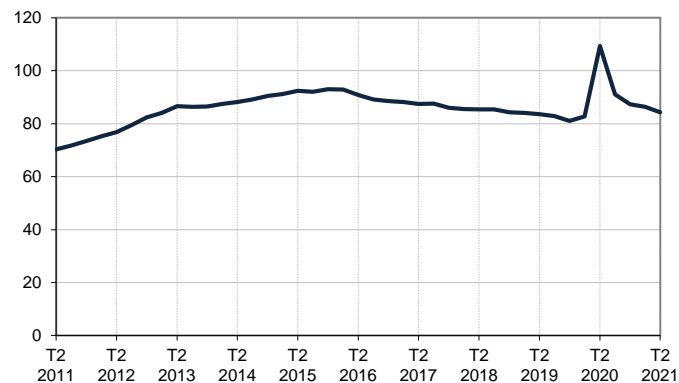
Catégorie A, moins de 25 ans

En milliers, données CVS-CJO



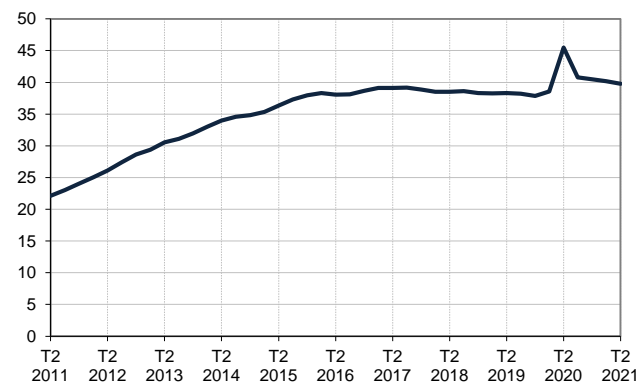
Catégorie A, entre 25 et 49 ans

En milliers, données CVS-CJO



Catégorie A, 50 ans ou plus

En milliers, données CVS-CJO



Champ : Bretagne.

Source : Pôle emploi-Dares, STMT, traitements Dares.

DEMANDEURS D'EMPLOI EN CATÉGORIES A, B, C, EN BRETAGNE

En Bretagne, sur un trimestre, le nombre de demandeurs d'emploi en catégories A, B, C diminue de 1,2 % pour les hommes (-5,4 % sur un an) et de 0,3 % pour les femmes (-3,9 % sur un an).

Sur un trimestre, le nombre de demandeurs d'emploi en catégories A, B, C diminue en Bretagne de 2,4 % pour les moins de 25 ans (-11,3 % sur un an), de 0,9 % pour ceux âgés de 25 à 49 ans (-5,0 % sur un an) et progresse de 0,8 % pour ceux âgés de 50 ans ou plus (+0,4 % sur un an).

Demandeurs d'emploi en catégories A, B, C par sexe et âge

Données CVS-CJO

	Effectif			Evolution (en %) sur	
	2e trim. 2020	1er trim. 2021	2e trim. 2021	un trimestre *	un an **
Hommes	131 120	125 530	124 030	-1,2	-5,4
Femmes	148 380	142 920	142 550	-0,3	-3,9
Moins de 25 ans	41 030	37 290	36 380	-2,4	-11,3
Hommes	20 510	18 840	18 180	-3,5	-11,4
Femmes	20 520	18 450	18 200	-1,4	-11,3
Entre 25 et 49 ans	169 400	162 340	160 850	-0,9	-5,0
Hommes	80 250	76 370	75 440	-1,2	-6,0
Femmes	89 150	85 970	85 410	-0,7	-4,2
50 ans ou plus	69 070	68 820	69 360	+0,8	+0,4
Hommes	30 360	30 320	30 410	+0,3	+0,2
Femmes	38 710	38 500	38 950	+1,2	+0,6
Bretagne	279 500	268 450	266 590	-0,7	-4,6

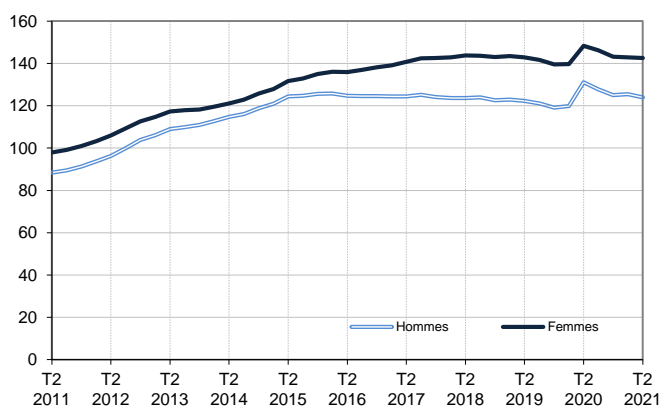
* variation par rapport au trimestre précédent, en %.

Source : Pôle emploi-Dares, STMT, traitements Dares.

** variation par rapport au même trimestre de l'année précédente, en %.

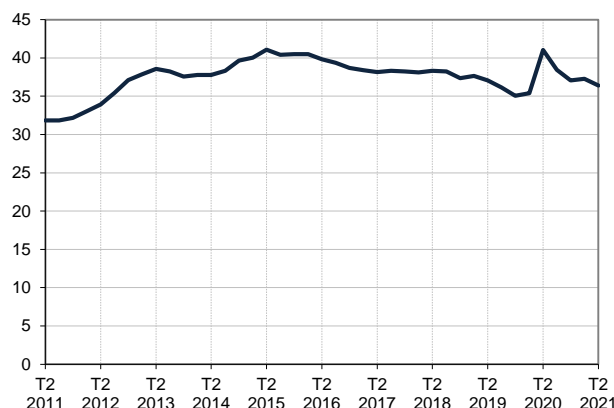
Catégories A, B, C, par sexe

En milliers, données CVS-CJO



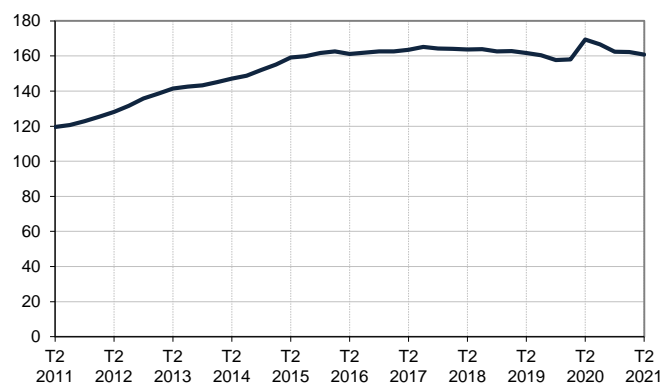
Catégories A, B, C, moins de 25 ans

En milliers, données CVS-CJO



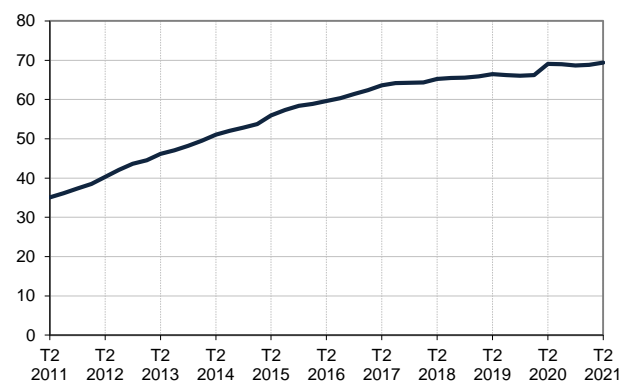
Catégories A, B, C, entre 25 et 49 ans

En milliers, données CVS-CJO



Catégories A, B, C, 50 ans ou plus

En milliers, données CVS-CJO



Champ : Bretagne.

Source : Pôle emploi-Dares, STMT, traitements Dares.

ANCIENNETÉ D'INSCRIPTION EN CATÉGORIES A, B, C DES DEMANDEURS D'EMPLOI, EN BRETAGNE

En Bretagne, sur un trimestre, le nombre de demandeurs d'emploi inscrits en catégories A, B, C depuis un an ou plus diminue de 1,7 % (+3,0 % sur un an) tandis que celui des inscrits depuis moins d'un an progresse de 0,3 % (-11,0 % sur un an).

L'ancienneté en catégories A, B, C est mesurée par le nombre de jours où le demandeur d'emploi a été inscrit, de façon continue, en catégories A, B, C. Une sortie d'un jour de ces catégories réinitialise l'ancienneté. D'autres indicateurs, tel que le nombre de personnes inscrites en catégorie A un certain nombre de mois sur une période donnée, peuvent éclairer d'autres dimensions de l'ancienneté ou de la récurrence sur les listes de Pôle emploi dans ces catégories.

Ancienneté en catégories A, B, C des demandeurs d'emploi

Données CVS-CJO

	Effectif			Évolution (en % et point) sur	
	2e trim. 2020	1er trim. 2021	2e trim. 2021	un trimestre *	un an **
Bretagne					
Inscrits depuis moins de 1 an	151 490	134 430	134 790	+0,3	-11,0
Moins de 3 mois	53 540	52 610	52 300	-0,6	-2,3
De 3 mois à moins de 6 mois	44 040	35 670	36 670	+2,8	-16,7
De 6 mois à moins de 12 mois	53 910	46 140	45 820	-0,7	-15,0
Inscrits depuis 1 an ou plus	128 010	134 020	131 790	-1,7	+3,0
De 1 an à moins de 2 ans	53 920	58 310	55 940	-4,1	+3,7
De 2 ans à moins de 3 ans	28 000	27 530	27 500	-0,1	-1,8
3 ans ou plus	46 090	48 190	48 360	+0,4	+4,9
Demandeurs d'emploi en catégories A, B, C	279 500	268 450	266 590	-0,7	-4,6
Part des demandeurs d'emploi inscrits depuis 1 an ou plus	45,8%	49,9%	49,4%	-0,5 pt	+3,6 pt
France métropolitaine					
Demandeurs d'emploi inscrits depuis 1 an ou plus (en milliers)	0,0	0,0	0,0	n.d	n.d
Part des demandeurs d'emploi inscrits depuis 1 an ou plus	0,0%	0,0%	0,0%	0,0 pt	0,0 pt

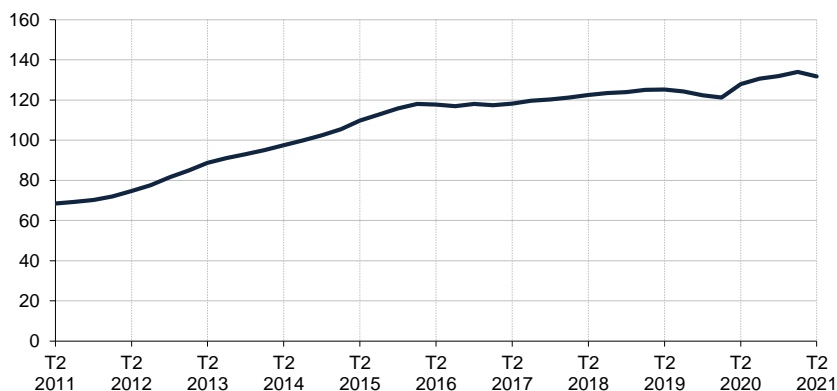
* variation par rapport au trimestre précédent, en %.

Source : Pôle emploi-Dares, STMT, traitements Dares.

** variation par rapport au même trimestre de l'année précédente, en %.

Demandeurs d'emploi inscrits depuis un an ou plus en catégories A, B, C

En milliers, données CVS-CJO



Champ : Bretagne.

Source : Pôle emploi-Dares, STMT, traitements Dares.

ENTRÉES ET SORTIES DE CATÉGORIES A, B, C, EN BRETAGNE

En Bretagne, le nombre moyen d'entrées en catégories A, B, C au deuxième trimestre 2021 diminue de 3,2 % par rapport au trimestre précédent (+8,7 % sur un an).

Au deuxième trimestre 2021, les entrées pour fin de contrat (-10,3 %), licenciement économique (-6,7 %), autre licenciement (-0,6 %), première entrée sur le marché du travail (-9,6 %), réinscription rapide (-4,4 %), autres motifs (-6,5 %) et motif indéterminé (-4,3 %) sont en baisse. Les entrées pour fin de mission d'intérim (+9,1 %), démission (+0,9 %), rupture conventionnelle (+1,9 %) et retour d'inactivité (+2,7 %) sont en hausse.

En Bretagne, le nombre moyen de sorties de catégories A, B, C au deuxième trimestre 2021 augmente de 2,6 % par rapport au trimestre précédent (+43,2 % sur un an).

Au deuxième trimestre 2021, les sorties pour entrée en stage ou en formation (-5,2 %), radiation administrative (-8,6 %) et autres cas (-7,5 %) sont en baisse. Les sorties pour reprise d'emploi déclarée (+5,6 %), arrêt de recherche (+2,5 %) et cessation d'inscription pour défaut d'actualisation (+7,7 %) sont en hausse.

Suite à la refonte des motifs d'inscription à Pôle emploi (voir [note](#)), les données sur les entrées en catégories A,B,C par motif sont révisées et ne sont pas comparables avec celles publiées avant avril 2018.

Entrées en catégories A, B, C par motif

Données CVS-CJO

	Nombre moyen d'entrées 2e trim. 2021	Répartition des motifs (en %)	Évolution trimestrielle * (en %)	Évolution annuelle ** (en %)
Bretagne				
Fin de contrat	4 700	19,9	-10,3	-22,1
Fin de mission d'intérim	1 560	6,6	+9,1	-20,8
Démission	1 090	4,6	+0,9	-8,4
Rupture conventionnelle	1 630	6,9	+1,9	+32,5
Licenciement économique	280	1,2	-6,7	-15,2
Autre licenciement	1 530	6,5	-0,6	+20,5
Première entrée sur le marché du travail ⁽¹⁾	1 420	6,0	-9,6	+10,9
Retour d'inactivité ⁽²⁾	4 620	19,6	+2,7	+54,0
Réinscription rapide ⁽³⁾	3 670	15,6	-4,4	+56,2
Autres motifs ⁽⁴⁾	1 290	5,5	-6,5	+0,8
Motif indéterminé	1 790	7,6	-4,3	+2,3
Entrées en catégories A, B, C	23 570	100,0	-3,2	+8,7
France métropolitaine (en milliers)	0,0		n.d	n.d

* variation par rapport au trimestre précédent, en %.

** variation par rapport au même trimestre de l'année précédente, en %.

(1) Inscription à Pôle emploi d'une personne qui se présente pour la première fois sur le marché du travail, notamment lorsqu'elle vient d'achever ses études ou lorsqu'elle était auparavant inactive.

(2) Recherche d'un emploi après une période d'inactivité, fin de maladie ou de maternité, fin de formation.

(3) Réinscription après une sortie de courte durée (suite à un défaut d'actualisation, une radiation administrative, une période d'inactivité...).

(4) Fin d'activité non salariée, retour en France, recherche d'un autre emploi.

Sorties de catégories A, B, C par motif

Données CVS-CJO

	Nombre moyen de sorties 2e trim. 2021	Répartition des motifs (en %)	Évolution trimestrielle * (en %)	Évolution annuelle ** (en %)
Bretagne				
Reprise d'emploi déclarée ⁽¹⁾	5 470	22,1	+5,6	+36,4
Entrée en stage ou en formation	3 680	14,8	-5,2	+115,2
Arrêt de recherche (maternité, maladie, retraite, ...)	2 490	10,0	+2,5	+27,0
<i>Dont maladie</i>	1 430	5,8	+1,4	+33,6
Cessation d'inscription pour défaut d'actualisation	10 260	41,4	+7,7	+20,4
Radiation administrative	1 280	5,2	-8,6	+1180,0
Autres cas ⁽²⁾	1 610	6,5	-7,5	+59,4
Sorties de catégories A, B, C	24 790	100,0	+2,6	+43,2
France métropolitaine (en milliers)	0,0		n.d	n.d

* variation par rapport au trimestre précédent, en %.

** variation par rapport au même trimestre de l'année précédente, en %.

(1) Uniquement celles connues de Pôle emploi.

(2) Déménagement, titre de séjour non valide, absence du lieu de résidence supérieure à 35 jours, etc.

Source : Pôle emploi-Dares, STMT, traitements Dares.

SOURCE, DÉFINITIONS ET MÉTHODE

Source : la Statistique du marché du travail (STMT)

La Statistique du marché du travail (STMT) est une source statistique exhaustive issue des fichiers de gestion de Pôle emploi. Elle porte sur tous les demandeurs d'emploi inscrits, entrés ou sortis des listes un mois donné.

La correction des variations saisonnières et des effets des jours ouvrables (CVS-CJO) permet de rendre les évolutions pertinentes pour l'analyse conjoncturelle. Les coefficients de correction des variations saisonnières et des jours ouvrables sont estimés une fois par an pour la 1^{ère} publication de l'année. Lorsque ces coefficients sont réestimés, les séries CVS-CJO sont révisées sur tout leur historique. La prochaine campagne d'actualisation des coefficients aura lieu en avril 2020.

Depuis 2018, la publication commune Dares-Pôle Emploi est trimestrielle et présente la moyenne sur le trimestre passé du nombre de demandeurs d'emploi inscrits, ainsi que les flux d'entrées et de sorties. Cette refonte de la publication vise à mettre l'accent sur les évolutions tendanciennes de ces statistiques plutôt que sur leurs variations au mois le mois, qui sont très volatiles et parfois difficiles à interpréter.

Dans toute la publication, les résultats présentés sont des moyennes trimestrielles. La moyenne trimestrielle correspond à la somme des effectifs ou des flux pour les trois mois du trimestre considéré, divisée par trois.

Une [documentation méthodologique](#) présente plus en détail la STMT.

Le Fichier historique statistique (FHS) est une autre source statistique sur les demandeurs d'emploi issue des fichiers de gestion de Pôle emploi. Elle comporte tous les épisodes d'inscription sur une période de 10 ans. Les statistiques produites à partir de la STMT et du FHS peuvent différer en raison de différences dans la constitution des deux sources. En particulier la façon dont sont traités les événements enregistrés avec retard et les sorties de courte durée sont traités dans les deux sources est à l'origine d'écarts. Des [séries brutes sur les demandeurs d'emploi issues FHS](#), au niveau national, sont publiées chaque année.

Demandeurs d'emploi : définition et différence avec les chômeurs au sens du BIT

Les demandeurs d'emploi sont des personnes qui sont inscrites à Pôle emploi. Conformément aux recommandations du rapport du Cnis sur la définition d'indicateurs en matière d'emploi, de chômage, de sous-emploi et de précarité de l'emploi (septembre 2008), la Dares et Pôle emploi présentent depuis 2009, à des fins d'analyse statistique les données sur les demandeurs d'emploi inscrits à Pôle emploi selon les catégories suivantes :

- catégorie A : demandeurs d'emploi tenus de rechercher un emploi, sans emploi ;
- catégorie B : demandeurs d'emploi tenus de rechercher un emploi, ayant exercé une activité réduite courte (de 78 heures ou moins sur un mois) ;
- catégorie C : demandeurs d'emploi tenus de rechercher un emploi, ayant exercé une activité réduite longue (de plus de 78 heures sur un mois) ;
- catégorie D : demandeurs d'emploi non tenus de rechercher un emploi (en raison d'une formation, d'une maladie...) y compris les demandeurs d'emploi en contrat de sécurisation professionnelle (CSP), sans emploi ;
- catégorie E : demandeurs d'emploi non tenus de rechercher un emploi, en emploi (par exemple, bénéficiaires de contrats aidés, créateurs d'entreprise).

Est chômeur au sens du BIT toute personne de 15 ans ou plus qui (i) n'a pas travaillé au moins une heure pendant une semaine de référence, (ii) est disponible pour prendre un emploi dans les 15 jours et (iii) a recherché activement un emploi dans le mois précédent ou en a trouvé un qui commence dans les trois mois. Le chômage au sens du BIT est mesuré par l'enquête Emploi de l'Insee.

L'inscription à Pôle emploi en catégorie A et le chômage au sens du BIT sont deux réalités proches, mais qui ne se recouvrent pas (voir [documentation](#)).

Interprétation des séries CVS-CJO sur les demandeurs d'emploi

Les données STMT étant exhaustives, il n'existe pas, comme pour des données d'enquête, d'incertitude liée à l'échantillonnage. Les variations des séries CVS issues de la STMT peuvent résulter soit de la tendance de moyen terme, principalement liée aux évolutions du marché du travail et à la conjoncture économique, soit de chocs ponctuels, dont les sources peuvent être variées (variations dans la gestion des listes de demandeurs d'emploi par Pôle emploi ou dans les comportements d'inscription, chocs ponctuels du marché du travail, imprécisions dans l'estimation des corrections des variations saisonnières, ...). Parmi ces chocs ponctuels figurent aussi des incidents et changements de procédure dont certains ont pu avoir un impact significatif sur les séries de demandeurs d'emploi. Un [document](#) présente les principaux événements et leurs impacts.

Une [documentation](#) fournit des éléments d'aide à l'interprétation des séries sur les demandeurs d'emploi.

Pour en savoir plus

[\[1\] Dares, Pôle emploi, publications sur les demandeurs d'emploi inscrits à Pôle emploi en France métropolitaine](#)

[\[2\] Dares, les séries régionales, départementales et par zone d'emploi.](#)