

DEMANDEURS D'EMPLOI INSCRITS À PÔLE EMPLOI EN BRETAGNE AU TROISIÈME TRIMESTRE 2023

Au troisième trimestre 2023, en Bretagne, le nombre de demandeurs d'emploi tenus de rechercher un emploi et sans activité (catégorie A) s'établit en moyenne sur le trimestre à 117 660. Ce nombre augmente de 0,6 % sur le trimestre (soit +730 personnes) et diminue de 1,7 % sur un an.

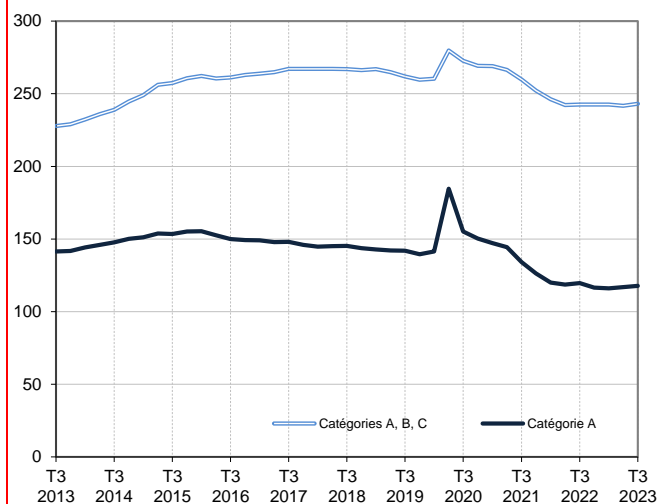
En France métropolitaine, ce nombre augmente de 0,7 % ce trimestre (-3,8 % sur un an).

En Bretagne, le nombre de demandeurs d'emploi tenus de rechercher un emploi, ayant ou non exercé une activité (catégories A, B, C) s'établit en moyenne à 243 100 au troisième trimestre 2023. Ce nombre augmente de 0,6 % sur le trimestre (soit +1 400 personnes) et de 0,2 % sur un an.

En France métropolitaine, ce nombre augmente de 0,2 % ce trimestre (-1,3 % sur un an).

Demandeurs d'emploi en catégories A et A, B, C en Bretagne

En milliers, données corrigées des variations saisonnières et des jours ouvrables (CVS-CJO)



Source : Pôle emploi-Dares, STMT, traitements Dares.

Demandeurs d'emploi par catégorie

Données CVS-CJO

	Effectif			Évolution (en %) sur	
	3e trim. 2022	2e trim. 2023	3e trim. 2023	un trimestre *	un an **
Bretagne					
Inscrits tenus de rechercher un emploi, sans emploi (catégorie A)	119 700	116 930	117 660	+0,6	-1,7
Inscrits tenus de rechercher un emploi, en activité réduite courte (catégorie B)	38 940	38 340	40 390	+5,3	+3,7
Inscrits tenus de rechercher un emploi, en activité réduite longue (catégorie C)	83 990	86 430	85 050	-1,6	+1,3
Ensemble des inscrits tenus de rechercher un emploi (catégories A, B, C)	242 630	241 700	243 100	+0,6	+0,2
Inscrits non tenus de rechercher un emploi, sans emploi (catégorie D)	18 570	18 550	18 900	+1,9	+1,8
Inscrits non tenus de rechercher un emploi, en emploi (catégorie E)	18 660	18 820	19 170	+1,9	+2,7
Ensemble des inscrits (catégories A, B, C, D, E)	279 860	279 070	281 160	+0,7	+0,5
France métropolitaine (en milliers)					
Inscrits tenus de rechercher un emploi, sans emploi (catégorie A)	2 929,9	2 799,5	2 818,8	+0,7	-3,8
Inscrits tenus de rechercher un emploi, en activité réduite courte (catégorie B)	747,0	771,8	795,6	+3,1	+6,5
Inscrits tenus de rechercher un emploi, en activité réduite longue (catégorie C)	1 465,5	1 496,3	1 462,3	-2,3	-0,2
Ensemble des inscrits tenus de rechercher un emploi (catégories A, B, C)	5 142,3	5 067,7	5 076,6	+0,2	-1,3
Inscrits non tenus de rechercher un emploi, sans emploi (catégorie D)	353,0	350,4	356,7	+1,8	+1,0
Inscrits non tenus de rechercher un emploi, en emploi (catégorie E)	366,8	366,5	373,0	+1,8	+1,7
Ensemble des inscrits (catégories A, B, C, D, E)	5 862,1	5 784,6	5 806,3	+0,4	-1,0

* variation par rapport au trimestre précédent, en %.

Source : Pôle emploi-Dares, STMT, traitements Dares.

** variation par rapport au même trimestre de l'année précédente, en %.

La situation des demandeurs d'emploi vis-à-vis de l'activité réduite courte (inférieure ou égale à 78 heures sur un mois, catégorie B) ou longue (supérieure ou égale à 79 heures sur un mois, catégorie C), est déterminée à la fin de chaque mois. Dans cette publication les nombres de demandeurs d'emploi en catégories B, C sont obtenus en faisant la moyenne sur le trimestre.

Une [documentation](#) fournit des éléments d'aide à l'interprétation des séries sur les demandeurs d'emploi.

Les données publiées concernent les demandeurs d'emploi inscrits à Pôle emploi. La notion de demandeurs d'emploi est différente de celle de chômeurs au sens du Bureau international du travail (BIT). Au-delà des évolutions du marché du travail, différents facteurs peuvent davantage affecter les données relatives aux demandeurs d'emploi : modifications des règles d'indemnisation ou d'accompagnement des demandeurs d'emploi, changements de procédure, incidents. Un [document](#) présente les principaux changements de procédure et incidents ayant affecté les statistiques de demandeurs d'emploi depuis 2011.

L'ensemble des définitions et concepts figurent dans la [documentation méthodologique](#) en ligne.

DEMANDEURS D'EMPLOI PAR DÉPARTEMENT

Au troisième trimestre 2023, en Bretagne, les évolutions sur le trimestre du nombre de demandeurs d'emploi en catégorie A se situent entre -0,1 % dans le Finistère et +1,2 % en Ille-et-Vilaine. Sur un an, elles se situent entre -3,3 % dans les Côtes-d'Armor et +0,7 % en Ille-et-Vilaine.

Les évolutions du nombre de demandeurs d'emploi en catégories A, B, C se situent entre +0,3 % dans les Côtes-d'Armor et +0,9 % en Ille-et-Vilaine pour les évolutions sur un trimestre. Sur un an, elles se situent entre -0,6 % dans les Côtes-d'Armor et +1,2 % en Ille-et-Vilaine.

Demands d'emploi en catégorie A

Données CVS-CJO

	Effectif			Évolution (en %) sur	
	3e trim. 2022	2e trim. 2023	3e trim. 2023	un trimestre *	un an **
Bretagne	119 700	116 930	117 660	+0,6	-1,7
Côtes-d'Armor	22 170	21 210	21 430	+1,0	-3,3
Finistère	33 530	32 710	32 670	-0,1	-2,6
Ille-et-Vilaine	37 500	37 300	37 750	+1,2	+0,7
Morbihan	26 510	25 710	25 810	+0,4	-2,6
France métropolitaine (en milliers)	2 929,9	2 799,5	2 818,8	0,7	-3,8

* variation par rapport au trimestre précédent, en %.

Source : Pôle emploi-Dares, STMT, traitements Dares.

** variation par rapport au même trimestre de l'année précédente, en %.

Demands d'emploi en catégories A, B, C

Données CVS-CJO

	Effectif			Évolution (en %) sur	
	3e trim. 2022	2e trim. 2023	3e trim. 2023	un trimestre *	un an **
Bretagne	242 630	241 700	243 100	+0,6	+0,2
Côtes-d'Armor	43 920	43 520	43 640	+0,3	-0,6
Finistère	66 450	66 000	66 310	+0,5	-0,2
Ille-et-Vilaine	78 670	78 910	79 640	+0,9	+1,2
Morbihan	53 590	53 260	53 500	+0,5	-0,2
France métropolitaine (en milliers)	5 142,3	5 067,7	5 076,6	0,2	-1,3

* variation par rapport au trimestre précédent, en %.

Source : Pôle emploi-Dares, STMT, traitements Dares.

** variation par rapport au même trimestre de l'année précédente, en %.

DEMANDEURS D'EMPLOI EN CATÉGORIE A, EN BRETAGNE

En Bretagne, sur un trimestre, le nombre de demandeurs d'emploi en catégorie A augmente de 0,9 % pour les hommes (-1,4 % sur un an) et de 0,3 % pour les femmes (-2,0 % sur un an).

Sur un trimestre, le nombre de demandeurs d'emploi en catégorie A augmente en Bretagne de 3,4 % pour les moins de 25 ans (+4,5 % sur un an), recule de 0,1 % pour ceux âgés de 25 à 49 ans (-2,1 % sur un an) et progresse de 0,9 % pour ceux âgés de 50 ans ou plus (-3,8 % sur un an).

Demandeurs d'emploi en catégorie A par sexe et âge

Données CVS-CJO

	Effectif			Évolution (en %) sur	
	3e trim. 2022	2e trim. 2023	3e trim. 2023	un trimestre *	un an **
Hommes	60 720	59 320	59 860	+0,9	-1,4
Femmes	58 980	57 610	57 810	+0,3	-2,0
Moins de 25 ans	15 620	15 780	16 320	+3,4	+4,5
Hommes	8 390	8 340	8 660	+3,8	+3,2
Femmes	7 230	7 440	7 660	+3,0	+5,9
Entre 25 et 49 ans	69 930	68 570	68 470	-0,1	-2,1
Hommes	35 250	34 650	34 610	-0,1	-1,8
Femmes	34 680	33 920	33 860	-0,2	-2,4
50 ans ou plus	34 160	32 580	32 870	+0,9	-3,8
Hommes	17 080	16 330	16 580	+1,5	-2,9
Femmes	17 080	16 250	16 290	+0,2	-4,6
Bretagne	119 700	116 930	117 660	+0,6	-1,7

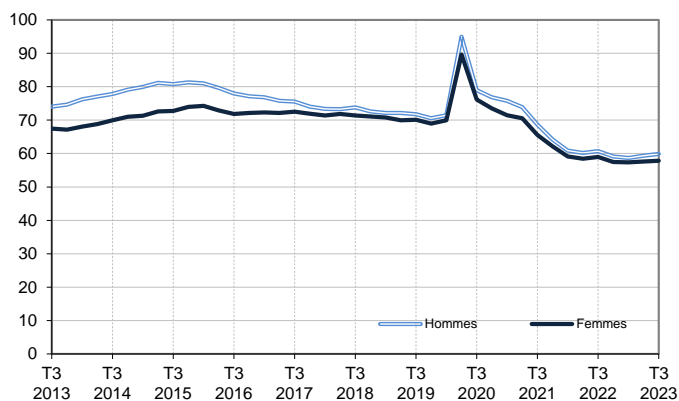
* variation par rapport au trimestre précédent, en %.

Source : Pôle emploi-Dares, STMT, traitements Dares.

** variation par rapport au même trimestre de l'année précédente, en %.

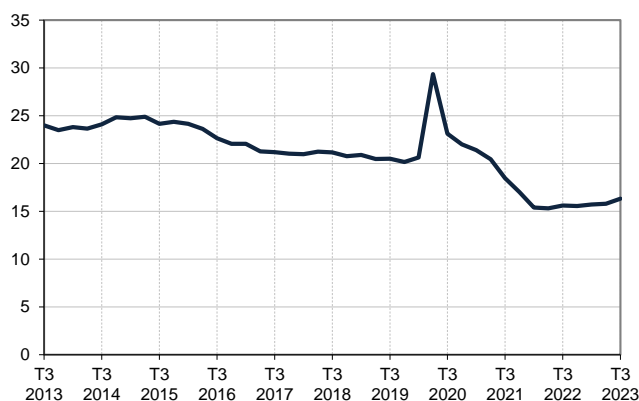
Catégorie A, par sexe

En milliers, données CVS-CJO



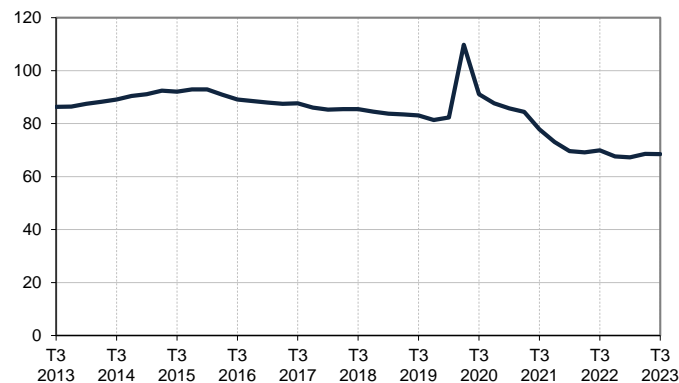
Catégorie A, moins de 25 ans

En milliers, données CVS-CJO



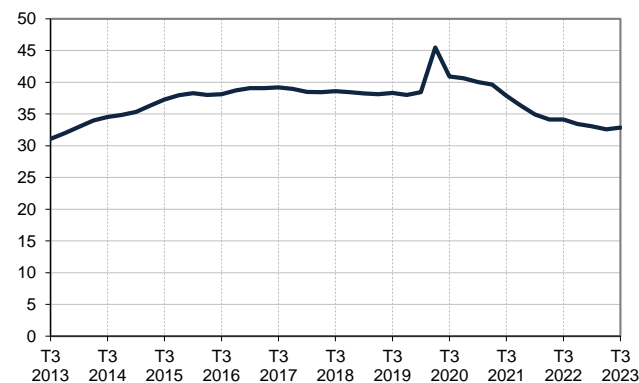
Catégorie A, entre 25 et 49 ans

En milliers, données CVS-CJO



Catégorie A, 50 ans ou plus

En milliers, données CVS-CJO



Champ : Bretagne.

Source : Pôle emploi-Dares, STMT, traitements Dares.

DEMANDEURS D'EMPLOI EN CATÉGORIES A, B, C, EN BRETAGNE

En Bretagne, sur un trimestre, le nombre de demandeurs d'emploi en catégories A, B, C augmente de 0,7 % pour les hommes (+0,6 % sur un an) et de 0,5 % pour les femmes (-0,2 % sur un an).

Sur un trimestre, le nombre de demandeurs d'emploi en catégories A, B, C augmente en Bretagne de 2,4 % pour les moins de 25 ans (+3,6 % sur un an), de 0,1 % pour ceux âgés de 25 à 49 ans (-0,4 % sur un an) et de 0,7 % pour ceux âgés de 50 ans ou plus (-0,1 % sur un an).

Demandeurs d'emploi en catégories A, B, C par sexe et âge

Données CVS-CJO

	Effectif			Évolution (en %) sur	
	3e trim. 2022	2e trim. 2023	3e trim. 2023	un trimestre *	un an **
Hommes	112 490	112 400	113 170	+0,7	+0,6
Femmes	130 140	129 300	129 930	+0,5	-0,2
Moins de 25 ans	30 290	30 640	31 390	+2,4	+3,6
Hommes	15 280	15 330	15 790	+3,0	+3,3
Femmes	15 010	15 300	15 600	+2,0	+3,9
Entre 25 et 49 ans	146 350	145 580	145 770	+0,1	-0,4
Hommes	68 240	68 210	68 300	+0,1	+0,1
Femmes	78 110	77 370	77 470	+0,1	-0,8
50 ans ou plus	65 990	65 480	65 940	+0,7	-0,1
Hommes	28 970	28 850	29 080	+0,8	+0,4
Femmes	37 020	36 630	36 850	+0,6	-0,5
Bretagne	242 630	241 700	243 100	+0,6	+0,2

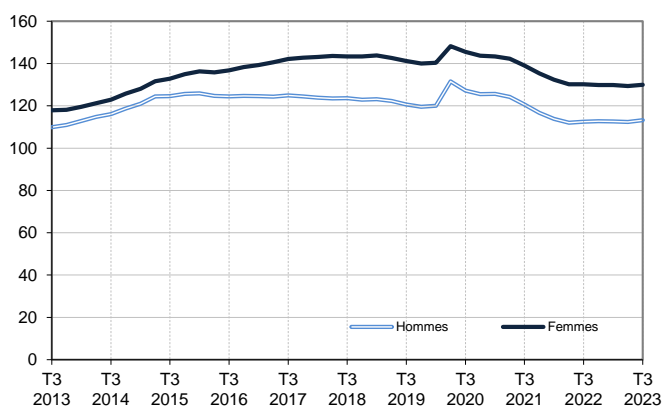
* variation par rapport au trimestre précédent, en %.

Source : Pôle emploi-Dares, STMT, traitements Dares.

** variation par rapport au même trimestre de l'année précédente, en %.

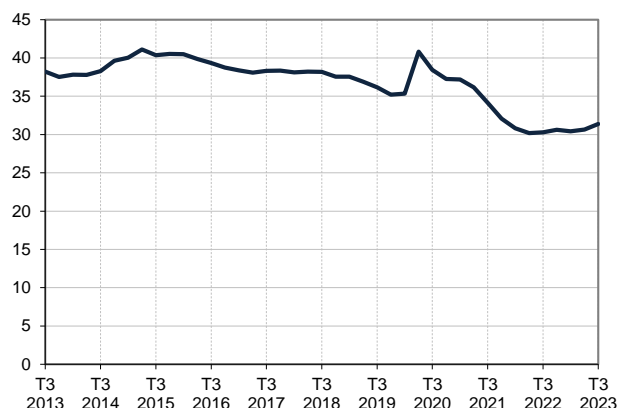
Catégories A, B, C, par sexe

En milliers, données CVS-CJO



Catégories A, B, C, moins de 25 ans

En milliers, données CVS-CJO



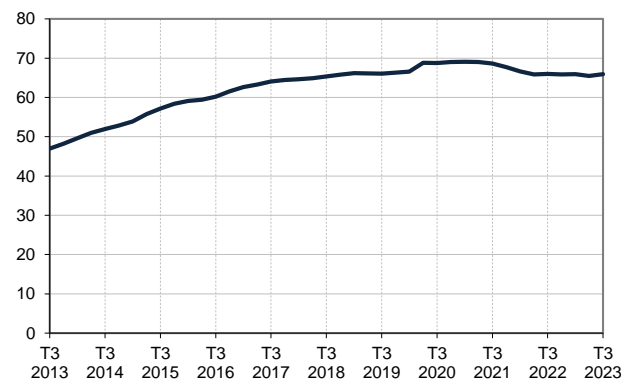
Catégories A, B, C, entre 25 et 49 ans

En milliers, données CVS-CJO



Catégories A, B, C, 50 ans ou plus

En milliers, données CVS-CJO



Champ : Bretagne.

Source : Pôle emploi-Dares, STMT, traitements Dares.

ANCIENNETÉ D'INSCRIPTION EN CATÉGORIES A, B, C DES DEMANDEURS D'EMPLOI, EN BRETAGNE

En Bretagne, sur un trimestre, le nombre de demandeurs d'emploi inscrits en catégories A, B, C depuis un an ou plus augmente de 0,4 % (-3,3 % sur un an) et celui des inscrits depuis moins d'un an augmente de 0,8 % (+3,2 % sur un an).

L'ancienneté en catégories A, B, C est mesurée par le nombre de jours où le demandeur d'emploi a été inscrit, de façon continue, en catégories A, B, C. Une sortie d'un jour de ces catégories réinitialise l'ancienneté. D'autres indicateurs, tel que le nombre de personnes inscrites en catégorie A un certain nombre de mois sur une période donnée, peuvent éclairer d'autres dimensions de l'ancienneté ou de la récurrence sur les listes de Pôle emploi dans ces catégories.

Ancienneté en catégories A, B, C des demandeurs d'emploi

Données CVS-CJO

	Effectif			Évolution (en % et point) sur	
	3e trim. 2022	2e trim. 2023	3e trim. 2023	un trimestre *	un an **
Bretagne					
Inscrits depuis moins de 1 an	131 360	134 490	135 510	+0,8	+3,2
<i>Moins de 3 mois</i>	52 360	52 440	53 000	+1,1	+1,2
<i>De 3 mois à moins de 6 mois</i>	35 990	36 620	35 640	-2,7	-1,0
<i>De 6 mois à moins de 12 mois</i>	43 010	45 440	46 870	+3,1	+9,0
Inscrits depuis 1 an ou plus	111 270	107 210	107 590	+0,4	-3,3
<i>De 1 an à moins de 2 ans</i>	44 430	45 070	45 930	+1,9	+3,4
<i>De 2 ans à moins de 3 ans</i>	22 620	20 410	20 820	+2,0	-8,0
<i>3 ans ou plus</i>	44 220	41 730	40 840	-2,1	-7,6
Demandeurs d'emploi en catégories A, B, C	242 630	241 700	243 100	+0,6	+0,2
Part des demandeurs d'emploi inscrits depuis 1 an ou plus	45,9%	44,4%	44,3%	-0,1 pt	-1,6 pt
France métropolitaine					
Demandeurs d'emploi inscrits depuis 1 an ou plus (en milliers)	2 365,1	2 219,0	2 212,8	-0,3	-6,4
Part des demandeurs d'emploi inscrits depuis 1 an ou plus	46,0%	43,8%	43,6%	-0,2 pt	-2,4 pt

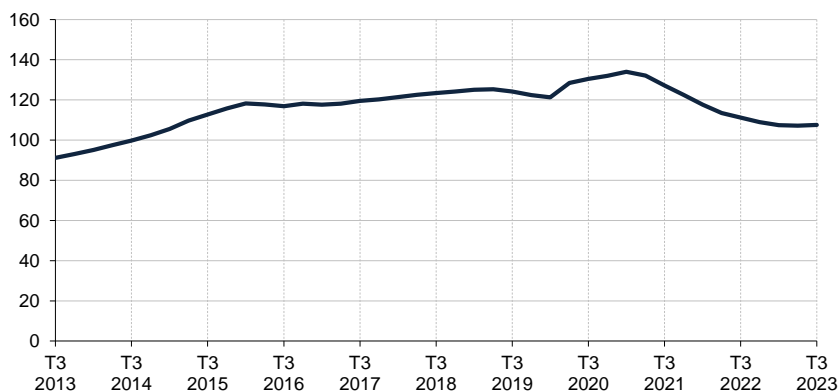
* variation par rapport au trimestre précédent, en %.

Source : Pôle emploi-Dares, STMT, traitements Dares.

** variation par rapport au même trimestre de l'année précédente, en %.

Demandeurs d'emploi inscrits depuis un an ou plus en catégories A, B, C

En milliers, données CVS-CJO



Champ : Bretagne.

Source : Pôle emploi-Dares, STMT, traitements Dares.

ENTRÉES ET SORTIES DE CATÉGORIES A, B, C, EN BRETAGNE

En Bretagne, le nombre moyen d'entrées en catégories A, B, C au troisième trimestre 2023 augmente de 2,6 % par rapport au trimestre précédent (+2,1 % sur un an).

Au troisième trimestre 2023, les entrées pour autre licenciement (-14,4 %) sont en baisse. Les entrées pour fin de contrat (+2,7 %), fin de mission d'intérim (+7,9 %), démission (+2,6 %), rupture conventionnelle (+8,8 %), licenciement économique (+4,2 %), première entrée sur le marché du travail (+1,9 %), retour d'inactivité (+1,6 %), réinscription rapide (+2,3 %), autres motifs (+8,9 %) et motif indéterminé (+3,5 %) sont en hausse.

En Bretagne, le nombre moyen de sorties de catégories A, B, C au troisième trimestre 2023 diminue de 3,9 % par rapport au trimestre précédent (-1,9 % sur un an).

Au troisième trimestre 2023, les sorties pour entrée en stage ou en formation (-3,7 %), arrêt de recherche (-5,2 %), cessation d'inscription pour défaut d'actualisation (-7,8 %) et autres cas (-5,8 %) sont en baisse. Les sorties pour radiation administrative sont stables. Les sorties pour reprise d'emploi déclarée (+7,4 %) sont en hausse.

Suite à la refonte des motifs d'inscription à Pôle emploi (voir [note](#)), les données sur les entrées en catégories A,B,C par motif sont révisées et ne sont pas comparables avec celles publiées avant avril 2018.

Entrées en catégories A, B, C par motif

Données CVS-CJO

	Nombre moyen d'entrées 3e trim. 2023	Répartition des motifs (en %)	Évolution trimestrielle * (en %)	Évolution annuelle ** (en %)
Bretagne				
Fin de contrat	5 300	21,4	+2,7	-0,4
Fin de mission d'intérim	1 910	7,7	+7,9	+3,2
Démission	1 580	6,4	+2,6	+11,3
Rupture conventionnelle	1 860	7,5	+8,8	+7,5
Licenciement économique	250	1,0	+4,2	+13,6
Autre licenciement	1 190	4,8	-14,4	-29,2
Première entrée sur le marché du travail ⁽¹⁾	1 070	4,3	+1,9	-2,7
Retour d'inactivité ⁽²⁾	5 230	21,2	+1,6	+16,2
Réinscription rapide ⁽³⁾	3 530	14,3	+2,3	+7,0
Autres motifs ⁽⁴⁾	1 350	5,5	+8,9	-2,9
Motif indéterminé	1 460	5,9	+3,5	-13,6
Entrées en catégories A, B, C	24 720	100,0	+2,6	+2,1
France métropolitaine (en milliers)	528,4		+0,6	+2,5

* variation par rapport au trimestre précédent, en %.

** variation par rapport au même trimestre de l'année précédente, en %.

(1) Inscription à Pôle emploi d'une personne qui se présente pour la première fois sur le marché du travail, notamment lorsqu'elle vient d'achever ses études ou lorsqu'elle était auparavant inactive.

(2) Recherche d'un emploi après une période d'inactivité, fin de maladie ou de maternité, fin de formation.

(3) Réinscription après une sortie de courte durée (suite à un défaut d'actualisation, une radiation administrative, une période d'inactivité...).

(4) Fin d'activité non salariée, retour en France, recherche d'un autre emploi.

Sorties de catégories A, B, C par motif

Données CVS-CJO

	Nombre moyen de sorties 3e trim. 2023	Répartition des motifs (en %)	Évolution trimestrielle * (en %)	Évolution annuelle ** (en %)
Bretagne				
Reprise d'emploi déclarée ⁽¹⁾	4 190	17,7	+7,4	+5,5
Entrée en stage ou en formation	3 120	13,2	-3,7	-9,6
Arrêt de recherche (maternité, maladie, retraite, ...)	2 350	9,9	-5,2	-5,6
<i>Dont maladie</i>	1 420	6,0	-2,1	-4,7
Cessation d'inscription pour défaut d'actualisation	10 560	44,7	-7,8	-2,9
Radiation administrative	1 790	7,6	0,0	+4,7
Autres cas ⁽²⁾	1 620	6,9	-5,8	+2,5
Sorties de catégories A, B, C	23 620	100,0	-3,9	-1,9
France métropolitaine (en milliers)	512,2		-4,3	-1,5

* variation par rapport au trimestre précédent, en %.

** variation par rapport au même trimestre de l'année précédente, en %.

(1) Uniquement celles connues de Pôle emploi.

(2) Déménagement, titre de séjour non valide, absence du lieu de résidence supérieure à 35 jours, etc.

Source : Pôle emploi-Dares, STMT, traitements Dares.

SOURCE, DÉFINITIONS ET MÉTHODE

Source : la Statistique du marché du travail (STMT)

La Statistique du marché du travail (STMT) est une source statistique exhaustive issue des fichiers de gestion de Pôle emploi. Elle porte sur tous les demandeurs d'emploi inscrits, entrés ou sortis des listes un mois donné.

La correction des variations saisonnières et des effets des jours ouvrables (CVS-CJO) permet de rendre les évolutions pertinentes pour l'analyse conjoncturelle. Les coefficients de correction des variations saisonnières et des jours ouvrables sont estimés une fois par an pour la 1^{ère} publication de l'année. Lorsque ces coefficients sont réestimés, les séries CVS-CJO sont révisées sur tout leur historique. La prochaine campagne d'actualisation des coefficients aura lieu en avril 2020.

Depuis 2018, la publication commune Dares-Pôle Emploi est trimestrielle et présente la moyenne sur le trimestre passé du nombre de demandeurs d'emploi inscrits, ainsi que les flux d'entrées et de sorties. Cette refonte de la publication vise à mettre l'accent sur les évolutions tendanciennes de ces statistiques plutôt que sur leurs variations au mois le mois, qui sont très volatiles et parfois difficiles à interpréter.

Dans toute la publication, les résultats présentés sont des moyennes trimestrielles. La moyenne trimestrielle correspond à la somme des effectifs ou des flux pour les trois mois du trimestre considéré, divisée par trois.

Une [documentation méthodologique](#) présente plus en détail la STMT.

Le Fichier historique statistique (FHS) est une autre source statistique sur les demandeurs d'emploi issue des fichiers de gestion de Pôle emploi. Elle comporte tous les épisodes d'inscription sur une période de 10 ans. Les statistiques produites à partir de la STMT et du FHS peuvent différer en raison de différences dans la constitution des deux sources. En particulier la façon dont sont traités les événements enregistrés avec retard et les sorties de courte durée sont traités dans les deux sources est à l'origine d'écarts. Des [séries brutes sur les demandeurs d'emploi issues FHS](#), au niveau national, sont publiées chaque année.

Demandeurs d'emploi : définition et différence avec les chômeurs au sens du BIT

Les demandeurs d'emploi sont des personnes qui sont inscrites à Pôle emploi. Conformément aux recommandations du rapport du Cnis sur la définition d'indicateurs en matière d'emploi, de chômage, de sous-emploi et de précarité de l'emploi (septembre 2008), la Dares et Pôle emploi présentent depuis 2009, à des fins d'analyse statistique les données sur les demandeurs d'emploi inscrits à Pôle emploi selon les catégories suivantes :

- catégorie A : demandeurs d'emploi tenus de rechercher un emploi, sans emploi ;
- catégorie B : demandeurs d'emploi tenus de rechercher un emploi, ayant exercé une activité réduite courte (de 78 heures ou moins sur un mois) ;
- catégorie C : demandeurs d'emploi tenus de rechercher un emploi, ayant exercé une activité réduite longue (de plus de 78 heures sur un mois) ;
- catégorie D : demandeurs d'emploi non tenus de rechercher un emploi (en raison d'une formation, d'une maladie...) y compris les demandeurs d'emploi en contrat de sécurisation professionnelle (CSP), sans emploi ;
- catégorie E : demandeurs d'emploi non tenus de rechercher un emploi, en emploi (par exemple, bénéficiaires de contrats aidés, créateurs d'entreprise).

Est chômeur au sens du BIT toute personne de 15 ans ou plus qui (i) n'a pas travaillé au moins une heure pendant une semaine de référence, (ii) est disponible pour prendre un emploi dans les 15 jours et (iii) a recherché activement un emploi dans le mois précédent ou en a trouvé un qui commence dans les trois mois. Le chômage au sens du BIT est mesuré par l'enquête Emploi de l'Insee.

L'inscription à Pôle emploi en catégorie A et le chômage au sens du BIT sont deux réalités proches, mais qui ne se recouvrent pas (voir [documentation](#)).

Interprétation des séries CVS-CJO sur les demandeurs d'emploi

Les données STMT étant exhaustives, il n'existe pas, comme pour des données d'enquête, d'incertitude liée à l'échantillonnage. Les variations des séries CVS issues de la STMT peuvent résulter soit de la tendance de moyen terme, principalement liée aux évolutions du marché du travail et à la conjoncture économique, soit de chocs ponctuels, dont les sources peuvent être variées (variations dans la gestion des listes de demandeurs d'emploi par Pôle emploi ou dans les comportements d'inscription, chocs ponctuels du marché du travail, imprécisions dans l'estimation des corrections des variations saisonnières, ...). Parmi ces chocs ponctuels figurent aussi des incidents et changements de procédure dont certains ont pu avoir un impact significatif sur les séries de demandeurs d'emploi. Un [document](#) présente les principaux événements et leurs impacts.

Une [documentation](#) fournit des éléments d'aide à l'interprétation des séries sur les demandeurs d'emploi.

Pour en savoir plus

[\[1\] Dares, Pôle emploi, publications sur les demandeurs d'emploi inscrits à Pôle emploi en France métropolitaine](#)

[\[2\] Dares, les séries régionales, départementales et par zone d'emploi.](#)