

## DEMANDEURS D'EMPLOI INSCRITS À PÔLE EMPLOI EN BRETAGNE EN AOÛT 2016

Fin août 2016, en Bretagne, le nombre de demandeurs d'emploi tenus de rechercher un emploi et sans activité (catégorie A) s'établit à 152 000. Ce nombre baisse de 0,1 % sur trois mois (soit -100 personnes). Il progresse de 0,4 % sur un mois et diminue de 1,8 % sur un an.

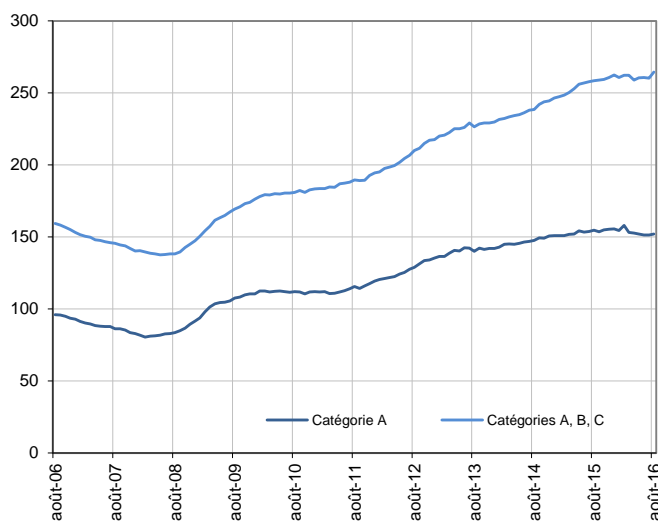
En France métropolitaine, ce nombre augmente de 1,0 % sur trois mois (+1,4 % sur un mois et -0,3 % sur un an).

En Bretagne, le nombre de demandeurs d'emploi tenus de rechercher un emploi, ayant ou non exercé une activité dans le mois (catégories A, B, C) s'établit à 264 450 fin août 2016. Ce nombre augmente de 1,5 % sur trois mois (soit +3 980 personnes). Il progresse de 1,6 % sur un mois et de 2,3 % sur un an.

En France métropolitaine, ce nombre augmente de 1,7 % sur trois mois (+1,4 % sur un mois et +1,9 % sur un an).

### Demandeurs d'emploi en catégories A et A, B, C en Bretagne

En milliers, données CVS



Source : Pôle emploi-Dares, STMT, traitements DR Pôle emploi-Directe Bretagne.

### Demandeurs d'emploi par catégorie

	Effectif			Évolution (en %) sur		
	Août 2015	Juillet 2015	Août 2016	un mois	trois mois	un an
<b>Bretagne (données CVS)</b>						
<b>Inscrits tenus de rechercher un emploi, sans emploi (catégorie A)</b>	<b>154 750</b>	<b>151 450</b>	<b>152 000</b>	<b>0,4</b>	<b>-0,1</b>	<b>-1,8</b>
Inscrits tenus de rechercher un emploi, en activité réduite courte (catégorie B)	39 380	40 800	<b>40 280</b>	-1,3	<b>4,2</b>	2,3
Inscrits tenus de rechercher un emploi, en activité réduite longue (catégorie C)	64 450	68 080	<b>72 170</b>	6,0	<b>3,5</b>	12,0
<b>Ensemble des inscrits tenus de rechercher un emploi (catégories A, B, C)</b>	<b>258 580</b>	<b>260 330</b>	<b>264 450</b>	<b>1,6</b>	<b>1,5</b>	<b>2,3</b>
Inscrits non tenus de rechercher un emploi, sans emploi (catégorie D)	15 150	15 080	<b>15 410</b>	2,2	<b>3,0</b>	1,7
Inscrits non tenus de rechercher un emploi, en emploi (catégorie E)	20 630	21 470	<b>21 440</b>	-0,1	<b>0,5</b>	3,9
<b>Ensemble des inscrits (catégories A, B, C, D, E)</b>	<b>294 360</b>	<b>296 880</b>	<b>301 300</b>	<b>1,5</b>	<b>1,5</b>	<b>2,4</b>
<b>France métropolitaine (en milliers, données CVS-CJO)</b>						
<b>Inscrits tenus de rechercher un emploi, sans emploi (catégorie A)</b>	<b>3 567,7</b>	<b>3 506,6</b>	<b>3 556,8</b>	<b>1,4</b>	<b>1,0</b>	<b>-0,3</b>
Inscrits tenus de rechercher un emploi, en activité réduite courte (catégorie B)	706,1	735,5	<b>725,5</b>	-1,4	<b>1,3</b>	2,7
Inscrits tenus de rechercher un emploi, en activité réduite longue (catégorie C)	1 142,7	1 200,0	<b>1 235,9</b>	3,0	<b>3,7</b>	8,2
<b>Ensemble des inscrits tenus de rechercher un emploi (catégories A, B, C)</b>	<b>5 416,5</b>	<b>5 442,1</b>	<b>5 518,2</b>	<b>1,4</b>	<b>1,7</b>	<b>1,9</b>
Inscrits non tenus de rechercher un emploi, sans emploi (catégorie D)	286,7	308,9	<b>325,2</b>	5,3	<b>10,5</b>	13,4
Inscrits non tenus de rechercher un emploi, en emploi (catégorie E)	405,4	431,3	<b>432,4</b>	0,3	<b>0,8</b>	6,7
<b>Ensemble des inscrits (catégories A, B, C, D, E)</b>	<b>6 108,6</b>	<b>6 182,3</b>	<b>6 275,8</b>	<b>1,5</b>	<b>2,0</b>	<b>2,7</b>

Source : Pôle emploi-Dares, STMT, traitements DR Pôle emploi-Directe Bretagne.

Les évolutions mensuelles des séries corrigées des variations saisonnières (CVS) peuvent différer de la tendance de moyen terme des séries ; les **évolutions sur trois mois** sont à privilégier pour obtenir une information sur la tendance.

Une [documentation](#) fournit des éléments d'aide à l'interprétation des séries mensuelles sur les demandeurs d'emploi.

Les données publiées concernent les demandeurs d'emploi inscrits à Pôle emploi. La notion de demandeurs d'emploi est différente de celle de chômeurs au sens du Bureau international du travail (BIT). Au-delà des évolutions du marché du travail, différents facteurs peuvent davantage affecter les données relatives aux demandeurs d'emploi : modifications des règles d'indemnisation ou d'accompagnement des demandeurs d'emploi, changements de procédure, incidents.

Un [document](#) présente les principaux changements de procédure et incidents ayant affecté les statistiques de demandeurs d'emploi depuis 2011.

L'ensemble des définitions et concepts figurent dans la [documentation méthodologique](#) en ligne.

#### Avertissement :

En août 2016, le nombre de sorties de catégories A, B, C pour défaut d'actualisation a enregistré une baisse inhabituellement forte. Cette baisse affecte à la hausse le nombre de demandeurs d'emploi en catégories A, B et C, de manière plus importante pour les catégories A et C. Elle pourrait s'expliquer, au moins en partie, par une sensibilité des comportements d'actualisation au nombre plus élevé de jours ouvrés dans la période d'actualisation ce mois-ci, suite au changement du calendrier d'actualisation en janvier 2016 (voir la note méthodologique d'aide à l'interprétation des séries mensuelles), lien ci-dessous.

[http://dares.travail-emploi.gouv.fr/IMG/pdf/documentation\\_stmt\\_methodo.pdf](http://dares.travail-emploi.gouv.fr/IMG/pdf/documentation_stmt_methodo.pdf)

## DEMANDEURS D'EMPLOI PAR DÉPARTEMENT

Fin août 2016, en Bretagne, les évolutions du nombre de demandeurs d'emploi en catégorie A se situent entre -0,6 % dans le Finistère et +0,5 % dans le Morbihan pour les évolutions sur trois mois. Sur un mois, elles se situent entre -0,2 % en Ille-et-Vilaine et +0,9 % dans le Morbihan.

Les évolutions du nombre de demandeurs d'emploi en catégories A, B, C se situent entre +1,2 % dans le Finistère et +2,0 % en Ille-et-Vilaine pour les évolutions sur trois mois. Sur un mois, elles se situent entre +1,4 % dans le Morbihan et +1,7 % dans le Finistère et en Ille-et-Vilaine.

### Demandeurs d'emploi en catégorie A

	Effectif			Évolution (en %) sur		
	Août 2015	Juillet 2015	Août 2016	un mois	trois mois	un an
<b>Bretagne (données CVS)</b>	<b>154 750</b>	<b>151 450</b>	<b>152 000</b>	<b>0,4</b>	<b>-0,1</b>	<b>-1,8</b>
Côtes-d'Armor	27 960	27 490	<b>27 540</b>	0,2	-0,5	-1,5
Finistère	44 050	42 820	<b>43 110</b>	0,7	-0,6	-2,1
Ille-et-Vilaine	46 260	45 840	<b>45 730</b>	-0,2	0,2	-1,1
Morbihan	36 480	35 300	<b>35 620</b>	0,9	0,5	-2,4
<b>France métropolitaine (en milliers, données CVS-CJO)</b>	<b>3 567,7</b>	<b>3 506,6</b>	<b>3 556,8</b>	<b>1,4</b>	<b>1,0</b>	<b>-0,3</b>

Source : Pôle emploi-Dares, STMT, traitements DR Pôle emploi-Directe Bretagne.

### Demandeurs d'emploi en catégories A, B, C

	Effectif			Évolution (en %) sur		
	Août 2015	Juillet 2015	Août 2016	un mois	trois mois	un an
<b>Bretagne (données CVS)</b>	<b>258 580</b>	<b>260 330</b>	<b>264 450</b>	<b>1,6</b>	<b>1,5</b>	<b>2,3</b>
Côtes-d'Armor	47 160	47 350	<b>48 070</b>	1,5	1,5	1,9
Finistère	72 270	72 300	<b>73 500</b>	1,7	1,2	1,7
Ille-et-Vilaine	78 680	79 900	<b>81 230</b>	1,7	2,0	3,2
Morbihan	60 470	60 780	<b>61 650</b>	1,4	1,4	2,0
<b>France métropolitaine (en milliers, données CVS-CJO)</b>	<b>5 416,5</b>	<b>5 442,1</b>	<b>5 518,2</b>	<b>1,4</b>	<b>1,7</b>	<b>1,9</b>

Source : Pôle emploi-Dares, STMT, traitements DR Pôle emploi-Directe Bretagne.

## DEMANDEURS D'EMPLOI EN CATÉGORIE A

En Bretagne, sur trois mois, le nombre de demandeurs d'emploi en catégorie A diminue de 0,1 % pour les hommes (stable sur un mois et -3,0 % sur un an) et reste stable pour les femmes (+0,7 % sur un mois et -0,4 % sur un an).

Sur trois mois, le nombre de demandeurs d'emploi en catégorie A diminue en Bretagne de 2,0 % pour les moins de 25 ans (+0,8 % sur un mois et -4,3 % sur un an), de 0,1 % pour ceux âgés de 25 à 49 ans (+0,4 % sur un mois et -2,5 % sur un an) et progresse de 1,3 % pour ceux âgés de 50 ans ou plus (stable sur un mois et +1,8 % sur un an).

### Demandeurs d'emploi en catégorie A par sexe et âge

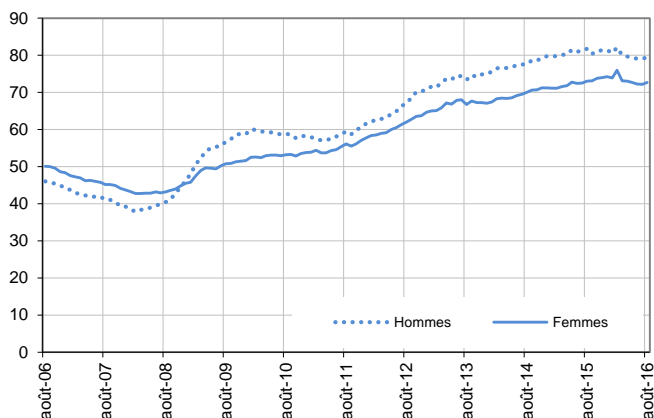
Données CVS

	Effectif			Évolution (en %) sur		
	Août 2015	Juillet 2015	Août 2016	un mois	trois mois	un an
Hommes	81 730	79 270	<b>79 290</b>	0,0	-0,1	-3,0
Femmes	73 020	72 180	<b>72 710</b>	0,7	0,0	-0,4
<b>Moins de 25 ans</b>	<b>24 580</b>	<b>23 340</b>	<b>23 520</b>	<b>0,8</b>	<b>-2,0</b>	<b>-4,3</b>
Hommes	13 190	12 450	<b>12 550</b>	0,8	-2,0	-4,9
Femmes	11 390	10 890	<b>10 970</b>	0,7	-2,1	-3,7
<b>Entre 25 et 49 ans</b>	<b>92 780</b>	<b>90 050</b>	<b>90 430</b>	<b>0,4</b>	<b>-0,1</b>	<b>-2,5</b>
Hommes	49 110	47 190	<b>47 160</b>	-0,1	-0,1	-4,0
Femmes	43 670	42 860	<b>43 270</b>	1,0	-0,2	-0,9
<b>50 ans ou plus</b>	<b>37 390</b>	<b>38 060</b>	<b>38 050</b>	<b>0,0</b>	<b>1,3</b>	<b>1,8</b>
Hommes	19 430	19 630	<b>19 580</b>	-0,3	0,9	0,8
Femmes	17 960	18 430	<b>18 470</b>	0,2	1,8	2,8
<b>Bretagne</b>	<b>154 750</b>	<b>151 450</b>	<b>152 000</b>	<b>0,4</b>	<b>-0,1</b>	<b>-1,8</b>

Source : Pôle emploi-Dares, STMT, traitements DR Pôle emploi-Directe Bretagne.

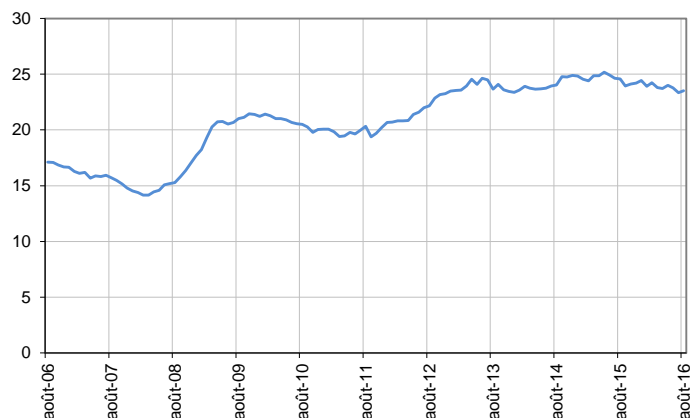
#### Catégorie A, par sexe

En milliers, données CVS



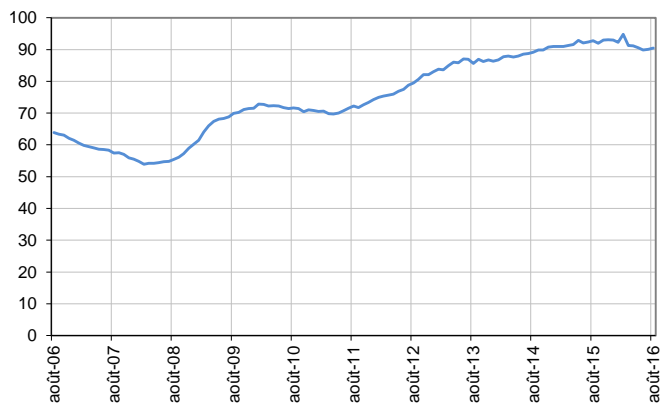
#### Catégorie A, moins de 25 ans

En milliers, données CVS



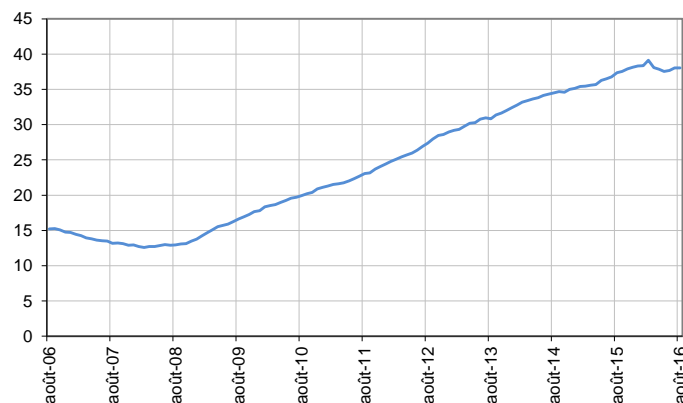
#### Catégorie A, entre 25 et 49 ans

En milliers, données CVS



#### Catégorie A, 50 ans ou plus

En milliers, données CVS



Source : Pôle emploi-Dares, STMT, traitements DR Pôle emploi-Directe Bretagne.

## DEMANDEURS D'EMPLOI EN CATÉGORIES A, B, C

En Bretagne, sur trois mois, le nombre de demandeurs d'emploi en catégories A, B, C augmente de 1,4 % pour les hommes (+1,7 % sur un mois et +0,9 % sur un an) et de 1,7 % pour les femmes (+1,5 % sur un mois et +3,5 % sur un an).

Sur trois mois, le nombre de demandeurs d'emploi en catégories A, B, C augmente en Bretagne de 1,8 % pour les moins de 25 ans (+3,0 % sur un mois et -0,4 % sur un an), de 1,4 % pour ceux âgés de 25 à 49 ans (+1,5 % sur un mois et +1,8 % sur un an) et de 1,6 % pour ceux âgés de 50 ans ou plus (+0,8 % sur un mois et +5,3 % sur un an).

### Demandeurs d'emploi en catégories A, B, C par sexe et âge

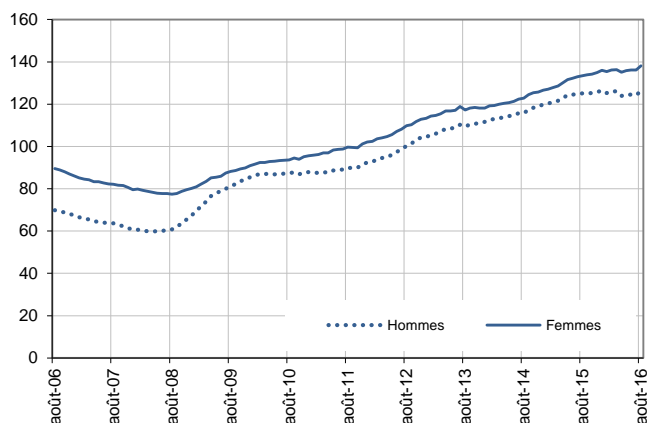
Données CVS

	Effectif			Évolution (en %) sur		
	Août 2015	Juillet 2015	Août 2016	un mois	trois mois	un an
Hommes	125 100	124 160	<b>126 260</b>	1,7	1,4	0,9
Femmes	133 480	136 170	<b>138 190</b>	1,5	1,7	3,5
<b>Moins de 25 ans</b>	<b>40 920</b>	<b>39 570</b>	<b>40 770</b>	<b>3,0</b>	<b>1,8</b>	<b>-0,4</b>
Hommes	20 390	19 510	<b>20 190</b>	3,5	1,5	-1,0
Femmes	20 530	20 060	<b>20 580</b>	2,6	2,1	0,2
<b>Entre 25 et 49 ans</b>	<b>160 460</b>	<b>160 980</b>	<b>163 420</b>	<b>1,5</b>	<b>1,4</b>	<b>1,8</b>
Hommes	78 480	77 510	<b>78 670</b>	1,5	1,3	0,2
Femmes	81 980	83 470	<b>84 750</b>	1,5	1,6	3,4
<b>50 ans ou plus</b>	<b>57 200</b>	<b>59 780</b>	<b>60 260</b>	<b>0,8</b>	<b>1,6</b>	<b>5,3</b>
Hommes	26 230	27 140	<b>27 400</b>	1,0	1,6	4,5
Femmes	30 970	32 640	<b>32 860</b>	0,7	1,6	6,1
<b>Bretagne</b>	<b>258 580</b>	<b>260 330</b>	<b>264 450</b>	<b>1,6</b>	<b>1,5</b>	<b>2,3</b>

Source : Pôle emploi-Dares, STMT, traitements DR Pôle emploi-Directe Bretagne.

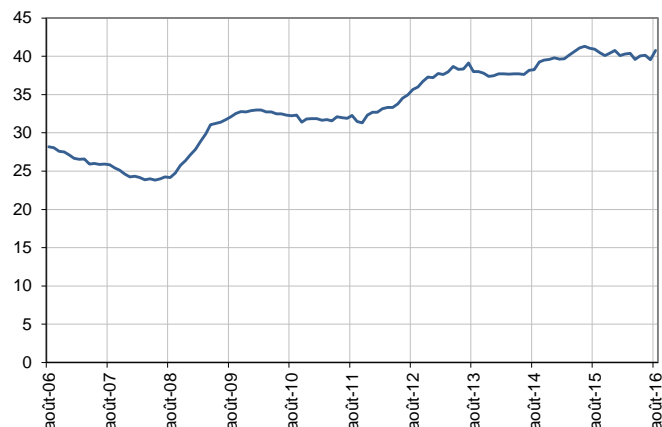
#### Catégories A, B, C, par sexe

En milliers, données CVS



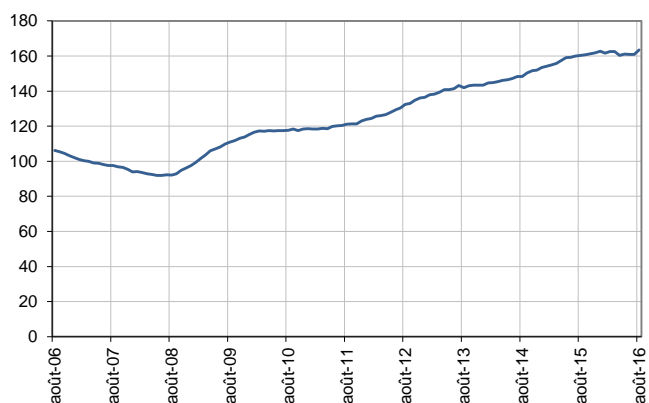
#### Catégories A, B, C, moins de 25 ans

En milliers, données CVS



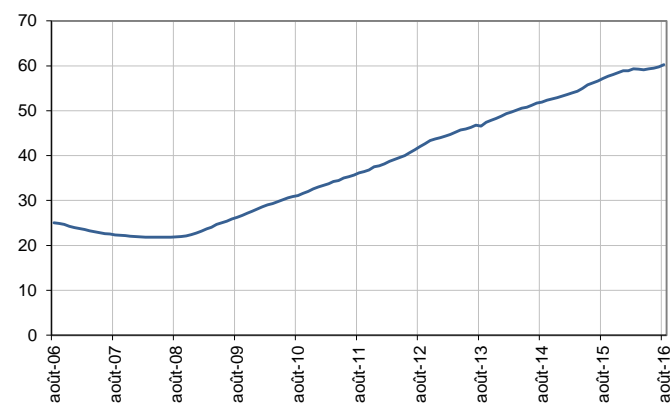
#### Catégories A, B, C, entre 25 et 49 ans

En milliers, données CVS



#### Catégories A, B, C, 50 ans ou plus

En milliers, données CVS



Source : Pôle emploi-Dares, STMT, traitements DR Pôle emploi-Directe Bretagne.

## ANCIENNETÉ D'INSCRIPTION EN CATÉGORIES A, B, C DES DEMANDEURS D'EMPLOI

En Bretagne, sur trois mois, le nombre de demandeurs d'emploi inscrits en catégories A, B, C depuis un an ou plus est stable (+0,9 % sur un mois et +4,0 % sur un an) tandis que celui des inscrits depuis moins d'un an progresse de 2,8 % (+2,1 % sur un mois et +1,0 % sur un an).

L'ancienneté en catégories A, B, C est mesurée par le nombre de jours où le demandeur d'emploi a été inscrit, de façon continue, en catégories A, B, C. Une sortie d'un jour de ces catégories réinitialise l'ancienneté. D'autres indicateurs, tel que le nombre de personnes inscrites en catégorie A un certain nombre de mois sur une période donnée, peuvent éclairer d'autres dimensions de l'ancienneté ou de la récurrence sur les listes de Pôle emploi dans ces catégories.

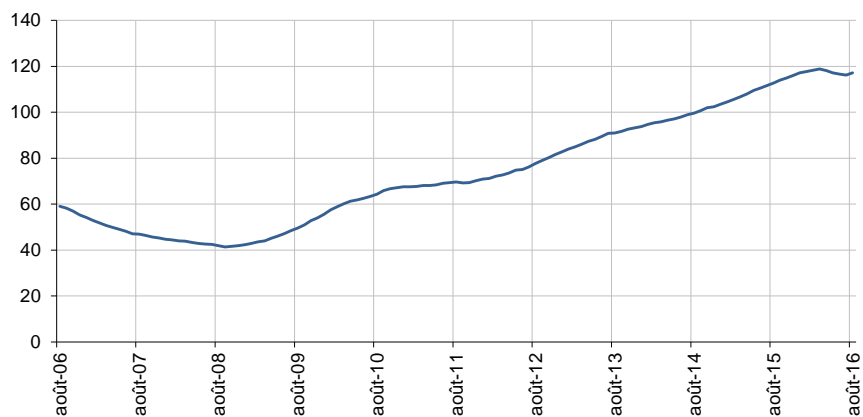
### Ancienneté en catégories A, B, C des demandeurs d'emploi

	Effectif			Évolution (en % et point) sur		
	Août 2015	Juillet 2015	Août 2016	un mois	trois mois	un an
<b>Bretagne (données CVS)</b>						
<b>Demandeurs d'emploi en catégories A, B, C</b>	<b>258 580</b>	<b>260 330</b>	<b>264 450</b>	<b>1,6</b>	<b>1,5</b>	<b>2,3</b>
Inscrits depuis moins de 1 an	145 870	144 170	<b>147 260</b>	2,1	2,8	1,0
Inscrits depuis 1 an ou plus	112 710	116 160	<b>117 190</b>	0,9	0,0	4,0
Part des demandeurs d'emploi inscrits depuis 1 an ou plus (en %)	43,6	44,6	<b>44,3</b>	-0,3 pt	-0,7 pt	+0,7 pt
<b>France métropolitaine (données CVS-CJO)</b>						
Demandeurs d'emploi inscrits depuis 1 an ou plus (en milliers)	2 405,0	2 411,3	<b>2 422,6</b>	0,5	-1,2	0,7
Part des demandeurs d'emploi inscrits depuis 1 an ou plus (en %)	44,4	44,3	<b>43,9</b>	-0,4 pt	-1,3 pt	-0,5 pt

Source : Pôle emploi-Dares, STMT, traitements DR Pôle emploi-Directe Bretagne.

### Demandeurs d'emploi inscrits depuis un an ou plus en catégories A, B, C

En milliers, données CVS



Champ : Bretagne.

Source : Pôle emploi-Dares, STMT, traitements DR Pôle emploi-Directe Bretagne.

## ENTRÉES ET SORTIES DE CATÉGORIES A, B, C

En Bretagne, le nombre moyen d'entrées en catégories A, B, C sur les trois derniers mois augmente de 2,1 % par rapport aux trois mois précédents (+9,3 % sur un an).

Sur les trois derniers mois, les entrées pour fin de contrat à durée déterminée (-2,4 %), licenciement économique (-1,0 %), démission (-4,8 %) et autre cas (-2,9 %) sont en baisse. Les entrées pour fin de mission d'intérim (+1,1 %), autre licenciement (+10,8 %), première entrée (+30,1 %) et reprise d'activité (+8,8 %) sont en hausse.

En Bretagne, le nombre moyen de sorties de catégories A, B, C sur les trois derniers mois augmente de 2,0 % par rapport aux trois mois précédents (+14,6 % sur un an).

Sur les trois derniers mois, les sorties pour reprise d'emploi déclarée (-1,5 %) et cessation d'inscription pour défaut d'actualisation (-10,6 %) sont en baisse. Les sorties pour entrée en stage (+40,1 %), arrêt de recherche (+0,3 %), radiation administrative (+31,1 %) et autre cas (+1,8 %) sont en hausse.

### Entrées en catégories A, B, C par motif

	Nombre moyen d'entrées juin 2016 - août 2016	Répartition des motifs (en %)	Évolution trimestrielle (en %) (a)	Évolution annuelle (en %) (b)
<b>Bretagne (données CVS)</b>				
Fin de contrat à durée déterminée	6 180	23,7	-2,4	-2,2
Fin de mission d'intérim	1 700	6,5	1,1	23,6
Licenciement économique*	479	1,8	-1,0	-13,2
Autre licenciement	1 680	6,4	10,8	14,7
Démission	767	2,9	-4,8	17,5
Première entrée	1 962	7,5	30,1	56,9
Reprise d'activité	4 558	17,5	8,8	59,4
Autre cas**	8 774	33,6	-2,9	-6,7
<b>Entrées en catégories A, B, C</b>	<b>26 101</b>	<b>100,0</b>	<b>2,1</b>	<b>9,3</b>
<b>France métropolitaine (en milliers, données CVS-CJO)</b>				
	<b>570,0</b>		<b>7,1</b>	<b>15,1</b>

Source : Pôle emploi-Dares, STMT, traitements DR Pôle emploi-Directe Bretagne.

\* Y compris les entrées en catégories A, B, C dont le motif renseigné est "fin de CRP-CTP-CSP".

\*\* Y compris les entrées en catégories A, B, C à la suite d'une rupture conventionnelle de CDI.

(a) Évolution de la moyenne des entrées de juin 2016 à août 2016 par rapport à la moyenne des entrées de mars 2016 à mai 2016.

(b) Évolution de la moyenne des entrées de juin 2016 à août 2016 par rapport à la moyenne des entrées de juin 2015 à août 2015.

### Sorties de catégories A, B, C par motif

	Nombre moyen de sorties juin 2016 - août 2016	Répartition des motifs (en %)	Évolution trimestrielle (en %) (a)	Évolution annuelle (en %) (b)
<b>Bretagne (données CVS)</b>				
Reprise d'emploi déclarée*	4 853	18,4	-1,5	-1,4
Entrée en stage	4 819	18,3	40,1	83,7
Arrêt de recherche (maternité, maladie, retraite, ...)	2 280	8,7	0,3	18,8
<i>Dont maladie</i>	1 337	5,1	4,1	9,3
Cessation d'inscription pour défaut d'actualisation	10 573	40,2	-10,6	1,6
Radiation administrative	1 857	7,1	31,1	54,2
Autre cas	1 934	7,3	1,8	3,1
<b>Sorties de catégories A, B, C</b>	<b>26 317</b>	<b>100,0</b>	<b>2,0</b>	<b>14,6</b>
<b>France métropolitaine (en milliers, données CVS-CJO)</b>				
	<b>537,6</b>		<b>-0,5</b>	<b>10,1</b>

Source : Pôle emploi-Dares, STMT, traitements DR Pôle emploi-Directe Bretagne.

\* Uniquement celles connues de Pôle emploi.

(a) Évolution de la moyenne des sorties de juin 2016 à août 2016 par rapport à la moyenne des sorties de mars 2016 à mai 2016.

(b) Évolution de la moyenne des sorties de juin 2016 à août 2016 par rapport à la moyenne des sorties de juin 2015 à août 2015.

### Information :

Depuis fin 2015, des modifications sont apportées aux modalités d'inscription des demandeurs d'emploi à Pôle emploi (refonte des motifs d'entrée sur les listes, généralisation de la dématérialisation de l'inscription à Pôle emploi), permettant notamment de mieux retracer les motifs d'inscription. Sans effet sur le total des entrées en catégories A, B, C, elles ont cependant un impact sur la répartition par motif de ces entrées.

## SOURCE, DÉFINITIONS ET MÉTHODE

### Source : la Statistique mensuelle du marché du travail (STMT)

La Statistique mensuelle du marché du travail (STMT) est une source statistique exhaustive issue des fichiers de gestion de Pôle emploi. Elle porte sur tous les demandeurs d'emploi inscrits, entrés ou sortis des listes un mois donné.

La correction des variations saisonnières permet de rendre les évolutions mensuelles pertinentes pour l'analyse conjoncturelle. Les coefficients de correction des variations saisonnières sont estimés une fois par an, sur la période allant de janvier 1996 au dernier mois de décembre. Lorsque ces coefficients sont réestimés, les séries CVS sont révisées, sur tout leur historique. La dernière campagne d'actualisation des coefficients a eu lieu en février 2016.

Une [documentation méthodologique](#) présente plus en détail la STMT.

Le Fichier historique statistique (FHS) est une autre source statistique sur les demandeurs d'emploi issue des fichiers de gestion de Pôle emploi. Elle comporte tous les épisodes d'inscription sur une période de 10 ans. Les statistiques produites à partir de la STMT et du FHS peuvent légèrement différer en raison de différences dans la constitution des deux sources concernant notamment la façon dont sont traités les événements enregistrés avec retard et les sorties de courte durée.

Des [séries brutes sur les demandeurs d'emploi issues FHS](#), au niveau national, sont publiées chaque année.

### Demandeurs d'emploi : définition et différence avec les chômeurs au sens du BIT

Les demandeurs d'emploi sont des personnes qui sont inscrites à Pôle emploi. Conformément aux recommandations du rapport du Cnis sur la définition d'indicateurs en matière d'emploi, de chômage, de sous-emploi et de précarité de l'emploi (septembre 2008), la Dares et Pôle emploi présentent depuis 2009, à des fins d'analyse statistique les données sur les demandeurs d'emploi inscrits à Pôle emploi selon les catégories suivantes :

- catégorie A : demandeurs d'emploi tenus de rechercher un emploi, sans emploi ;
- catégorie B : demandeurs d'emploi tenus de rechercher un emploi, ayant exercé une activité réduite courte (de 78 heures ou moins dans le mois) ;
- catégorie C : demandeurs d'emploi tenus de rechercher un emploi, ayant exercé une activité réduite longue (de plus de 78 heures au cours du mois) ;
- catégorie D : demandeurs d'emploi non tenus de rechercher un emploi (en raison d'une formation, d'une maladie...) y compris les demandeurs d'emploi en contrat de sécurisation professionnelle (CSP), sans emploi ;
- catégorie E : demandeurs d'emploi non tenus de rechercher un emploi, en emploi (par exemple, bénéficiaires de contrats aidés, créateurs d'entreprise).

Est chômeur au sens du BIT toute personne de 15 ans ou plus qui n'a pas travaillé au moins une heure pendant une semaine de référence, est disponible pour prendre un emploi dans les 15 jours et a recherché activement un emploi dans le mois précédent ou en a trouvé un qui commence dans les trois mois. Le chômage au sens du BIT est mesuré par l'enquête Emploi de l'Insee.

**L'inscription à Pôle emploi en catégorie A et le chômage au sens du BIT sont deux réalités proches, mais qui ne se recouvrent pas (voir [documentation](#)).**

### Interprétation des séries CVS sur les demandeurs d'emploi

Les données STMT étant exhaustives, il n'existe pas, comme pour des données d'enquête, d'incertitude liée à l'échantillonnage. Les variations des séries CVS issues de la STMT peuvent résulter soit de la tendance de moyen terme, principalement liée aux évolutions du marché du travail et à la conjoncture économique, soit de chocs ponctuels, dont les sources peuvent être variées (variations dans la gestion des listes de demandeurs d'emploi par Pôle emploi ou dans les comportements d'inscription, chocs ponctuels du marché du travail, imprécisions dans l'estimation des corrections des variations saisonnières, ...). Parmi ces chocs ponctuels figurent aussi des incidents et changements de procédure dont certains ont pu avoir un impact significatif sur les séries de demandeurs d'emploi.

Un [document](#) présente les principaux événements et leurs impacts.

Une [documentation](#) fournit des éléments d'aide à l'interprétation des séries mensuelles CVS sur les demandeurs d'emploi.

### Pour en savoir plus

DARES - page Études et statistiques :

[\[1\] Mot-clé "Demandeurs d'emploi "](#)

[\[2\] Mot-clé "Les séries mensuelles régionales, départementales et par zone d'emploi"](#)

Sur le site de la Direccte Bretagne :

[\[3\] Etudes et statistiques](#)

Sur le site de Pôle emploi Bretagne :

[\[4 \] Météo de l'emploi](#)