

DEMANDEURS D'EMPLOI INSCRITS À PÔLE EMPLOI EN BRETAGNE EN AOÛT 2017

Fin août 2017, en Bretagne, le nombre de demandeurs d'emploi tenus de rechercher un emploi et sans activité (catégorie A) s'établit à 151 730. Ce nombre augmente de 2,2 % sur trois mois (soit +3 250 personnes). Il progresse de 1,0 % sur un mois et diminue de 0,2 % sur un an.

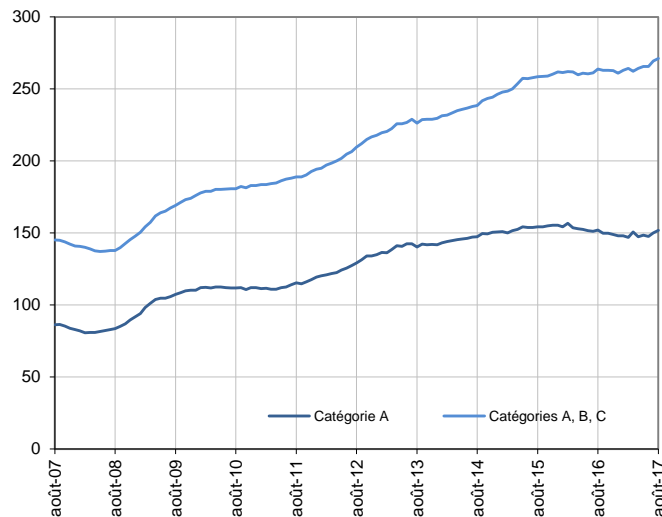
En France métropolitaine, ce nombre augmente de 1,3 % sur trois mois (+0,6 % sur un mois et -0,3 % sur un an).

En Bretagne, le nombre de demandeurs d'emploi tenus de rechercher un emploi, ayant ou non exercé une activité dans le mois (catégories A, B, C) s'établit à 271 050 fin août 2017. Ce nombre augmente de 2,1 % sur trois mois (soit +5 500 personnes). Il progresse de 0,6 % sur un mois et de 2,8 % sur un an.

En France métropolitaine, ce nombre augmente de 1,5 % sur trois mois (+0,4 % sur un mois et +2,5 % sur un an).

Demandeurs d'emploi en catégories A et A, B, C en Bretagne

En milliers, données CVS-CJO



Source : Pôle emploi-Dares, STM, traitements Dares.

Demandeurs d'emploi par catégorie

	Effectif			Évolution (en %) sur		
	Août 2016	Juillet 2017	Août 2017	un mois	trois mois	un an
Bretagne (données CVS-CJO)						
Inscrits tenus de rechercher un emploi, sans emploi (catégorie A)	151 980	150 170	151 730	1,0	2,2	-0,2
Inscrits tenus de rechercher un emploi, en activité réduite courte (catégorie B)	40 170	40 720	41 440	1,8	7,7	3,2
Inscrits tenus de rechercher un emploi, en activité réduite longue (catégorie C)	71 550	78 560	77 880	-0,9	-0,9	8,8
Ensemble des inscrits tenus de rechercher un emploi (catégories A, B, C)	263 700	269 450	271 050	0,6	2,1	2,8
Inscrits non tenus de rechercher un emploi, sans emploi (catégorie D)	16 340	14 370	15 440	7,4	-0,8	-5,5
Inscrits non tenus de rechercher un emploi, en emploi (catégorie E)	21 330	20 620	20 950	1,6	2,3	-1,8
Ensemble des inscrits (catégories A, B, C, D, E)	301 370	304 440	307 440	1,0	1,9	2,0
France métropolitaine (en milliers, données CVS-CJO)						
Inscrits tenus de rechercher un emploi, sans emploi (catégorie A)	3 549,9	3 518,1	3 540,4	0,6	1,3	-0,3
Inscrits tenus de rechercher un emploi, en activité réduite courte (catégorie B)	725,8	748,3	763,6	2,0	5,8	5,2
Inscrits tenus de rechercher un emploi, en activité réduite longue (catégorie C)	1 232,8	1 355,0	1 342,0	-1,0	-0,2	8,9
Ensemble des inscrits tenus de rechercher un emploi (catégories A, B, C)	5 508,5	5 621,4	5 646,0	0,4	1,5	2,5
Inscrits non tenus de rechercher un emploi, sans emploi (catégorie D)	330,7	283,8	298,1	5,0	-0,3	-9,9
Inscrits non tenus de rechercher un emploi, en emploi (catégorie E)	430,3	422,7	422,6	0,0	1,2	-1,8
Ensemble des inscrits (catégories A, B, C, D, E)	6 269,5	6 327,9	6 366,7	0,6	1,4	1,6

Source : Pôle emploi-Dares, STM, traitements Dares.

Les évolutions mensuelles des séries corrigées des variations saisonnières et des effets des jours ouvrables (CVS-CJO) peuvent différer de la tendance de moyen terme des séries ; les **évolutions sur trois mois** sont à privilégier pour obtenir une information sur la tendance.

Une [documentation](#) fournit des éléments d'aide à l'interprétation des séries mensuelles sur les demandeurs d'emploi.

Les données publiées concernent les demandeurs d'emploi inscrits à Pôle emploi. La notion de demandeurs d'emploi est différente de celle de chômeurs au sens du Bureau international du travail (BIT). Au-delà des évolutions du marché du travail, différents facteurs peuvent davantage affecter les données relatives aux demandeurs d'emploi : modifications des règles d'indemnisation ou d'accompagnement des demandeurs d'emploi, changements de procédure, incidents.

Un [document](#) présente les principaux changements de procédure et incidents ayant affecté les statistiques de demandeurs d'emploi depuis 2011.

L'ensemble des définitions et concepts figurent dans la [documentation méthodologique](#) en ligne.

DEMANDEURS D'EMPLOI PAR DÉPARTEMENT

Fin août 2017, en Bretagne, les évolutions du nombre de demandeurs d'emploi en catégorie A se situent entre +1,4 % dans les Côtes-d'Armor et +3,0 % en Ille-et-Vilaine pour les évolutions sur trois mois. Sur un mois, elles se situent entre 0,0 % dans le Finistère et +1,7 % en Ille-et-Vilaine.

Les évolutions du nombre de demandeurs d'emploi en catégories A, B, C se situent entre +1,4 % dans les Côtes-d'Armor et dans le Finistère et +3,3 % en Ille-et-Vilaine pour les évolutions sur trois mois. Sur un mois, elles se situent entre 0,0 % dans le Finistère et +1,0 % dans les Côtes-d'Armor et en Ille-et-Vilaine.

Demandeurs d'emploi en catégorie A

	Effectif			Évolution (en %) sur		
	Août 2016	Juillet 2017	Août 2017	un mois	trois mois	un an
Bretagne (données CVS-CJO)	151 980	150 170	151 730	1,0	2,2	-0,2
Côtes-d'Armor	27 590	27 530	27 940	1,5	1,4	1,3
Finistère	42 970	42 320	42 330	0,0	1,7	-1,5
Ille-et-Vilaine	45 950	44 970	45 750	1,7	3,0	-0,4
Morbihan	35 470	35 350	35 710	1,0	2,5	0,7
France métropolitaine (en milliers, données CVS-CJO)	3 549,9	3 518,1	3 540,4	0,6	1,3	-0,3

Source : Pôle emploi-Dares, STM, traitements Dares.

Demandeurs d'emploi en catégories A, B, C

	Effectif			Évolution (en %) sur		
	Août 2016	Juillet 2017	Août 2017	un mois	trois mois	un an
Bretagne (données CVS-CJO)	263 700	269 450	271 050	0,6	2,1	2,8
Côtes-d'Armor	47 950	48 960	49 430	1,0	1,4	3,1
Finistère	73 100	74 400	74 390	0,0	1,4	1,8
Ille-et-Vilaine	81 320	83 230	84 060	1,0	3,3	3,4
Morbihan	61 330	62 860	63 170	0,5	1,8	3,0
France métropolitaine (en milliers, données CVS-CJO)	5 508,5	5 621,4	5 646,0	0,4	1,5	2,5

Source : Pôle emploi-Dares, STM, traitements Dares.

DEMANDEURS D'EMPLOI EN CATÉGORIE A

En Bretagne, sur trois mois, le nombre de demandeurs d'emploi en catégorie A augmente de 2,6 % pour les hommes (+1,0 % sur un mois et -1,9 % sur un an) et de 1,8 % pour les femmes (+1,1 % sur un mois et +1,7 % sur un an).

Sur trois mois, le nombre de demandeurs d'emploi en catégorie A augmente en Bretagne de 2,1 % pour les moins de 25 ans (+0,2 % sur un mois et -5,5 % sur un an), de 2,8 % pour ceux âgés de 25 à 49 ans (+1,4 % sur un mois et -0,3 % sur un an) et de 0,8 % pour ceux âgés de 50 ans ou plus (+0,7 % sur un mois et +3,5 % sur un an).

Demandeurs d'emploi en catégorie A par sexe et âge

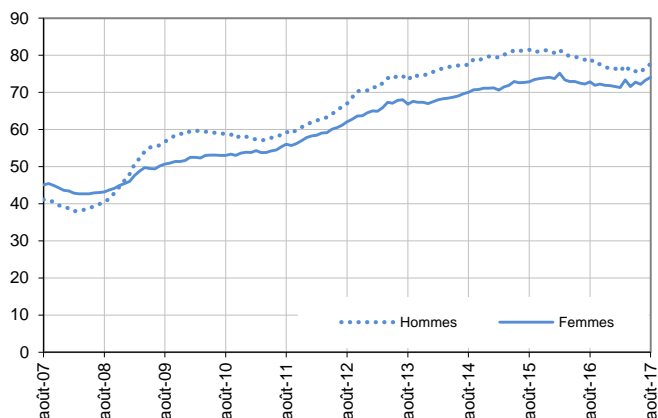
Données CVS-CJO

	Effectif			Évolution (en %) sur		
	Août 2016	Juillet 2017	Août 2017	un mois	trois mois	un an
Hommes	79 140	76 860	77 630	1,0	2,6	-1,9
Femmes	72 840	73 310	74 100	1,1	1,8	1,7
Moins de 25 ans	23 370	22 040	22 090	0,2	2,1	-5,5
Hommes	12 490	11 710	11 810	0,9	3,1	-5,4
Femmes	10 880	10 330	10 280	-0,5	1,0	-5,5
Entre 25 et 49 ans	90 510	88 970	90 210	1,4	2,8	-0,3
Hommes	47 070	45 500	46 040	1,2	3,3	-2,2
Femmes	43 440	43 470	44 170	1,6	2,3	1,7
50 ans ou plus	38 100	39 160	39 430	0,7	0,8	3,5
Hommes	19 580	19 650	19 780	0,7	0,6	1,0
Femmes	18 520	19 510	19 650	0,7	1,0	6,1
Bretagne	151 980	150 170	151 730	1,0	2,2	-0,2

Source : Pôle emploi-Dares, STM, traitements Dares.

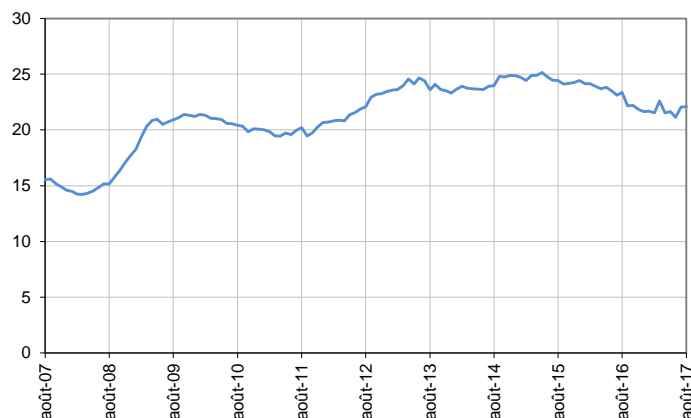
Catégorie A, par sexe

En milliers, données CVS-CJO



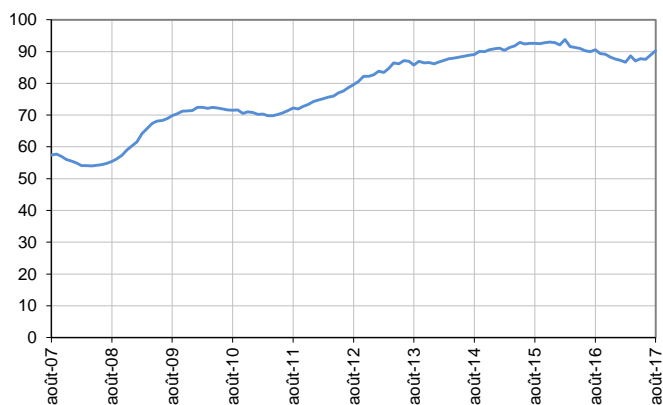
Catégorie A, moins de 25 ans

En milliers, données CVS-CJO



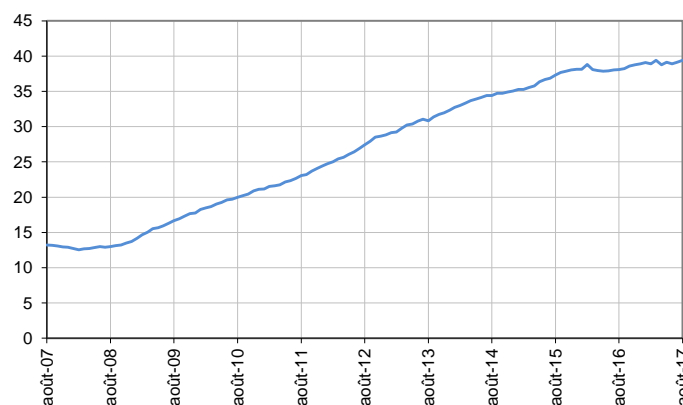
Catégorie A, entre 25 et 49 ans

En milliers, données CVS-CJO



Catégorie A, 50 ans ou plus

En milliers, données CVS-CJO



Source : Pôle emploi-Dares, STM, traitements Dares.

DEMANDEURS D'EMPLOI EN CATÉGORIES A, B, C

En Bretagne, sur trois mois, le nombre de demandeurs d'emploi en catégories A, B, C augmente de 2,1 % pour les hommes (+0,9 % sur un mois et +1,0 % sur un an) et de 2,0 % pour les femmes (+0,3 % sur un mois et +4,4 % sur un an).

Sur trois mois, le nombre de demandeurs d'emploi en catégories A, B, C augmente en Bretagne de 2,4 % pour les moins de 25 ans (-0,7 % sur un mois et -2,4 % sur un an), de 2,2 % pour ceux âgés de 25 à 49 ans (+0,8 % sur un mois et +2,6 % sur un an) et de 1,6 % pour ceux âgés de 50 ans ou plus (+0,8 % sur un mois et +6,8 % sur un an).

Demands d'emploi en catégories A, B, C par sexe et âge

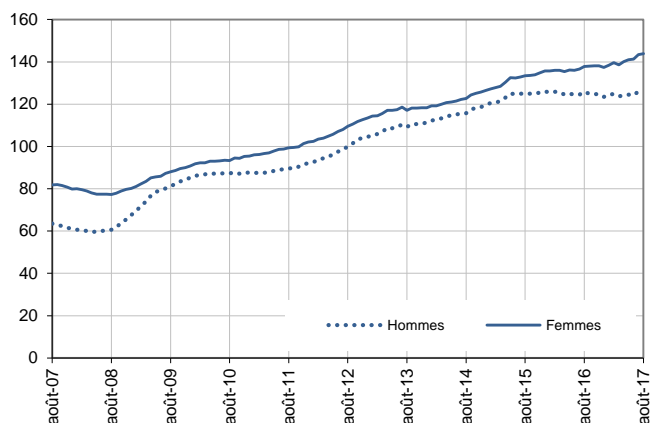
Données CVS-CJO

	Effectif			Évolution (en %) sur		
	Août 2016	Juillet 2017	Août 2017	un mois	trois mois	un an
Hommes	125 870	126 010	127 170	0,9	2,1	1,0
Femmes	137 830	143 440	143 880	0,3	2,0	4,4
Moins de 25 ans	40 210	39 500	39 240	-0,7	2,4	-2,4
Hommes	19 950	19 200	19 280	0,4	3,0	-3,4
Femmes	20 260	20 300	19 960	-1,7	1,7	-1,5
Entre 25 et 49 ans	163 210	166 090	167 440	0,8	2,2	2,6
Hommes	78 520	78 390	79 200	1,0	2,2	0,9
Femmes	84 690	87 700	88 240	0,6	2,1	4,2
50 ans ou plus	60 280	63 860	64 370	0,8	1,6	6,8
Hommes	27 400	28 420	28 690	1,0	1,2	4,7
Femmes	32 880	35 440	35 680	0,7	1,9	8,5
Bretagne	263 700	269 450	271 050	0,6	2,1	2,8

Source : Pôle emploi-Dares, STM, traitements Dares.

Catégories A, B, C, par sexe

En milliers, données CVS-CJO



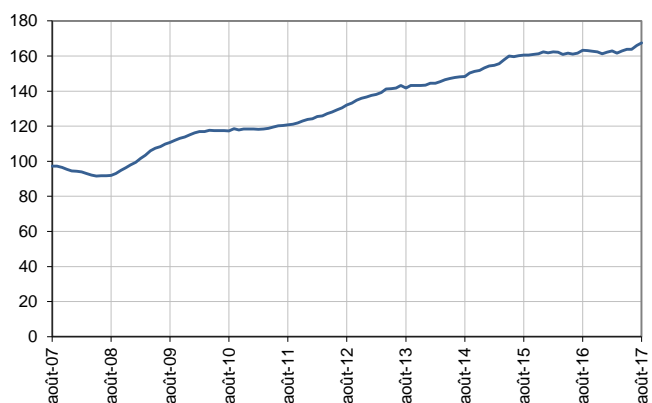
Catégories A, B, C, moins de 25 ans

En milliers, données CVS-CJO



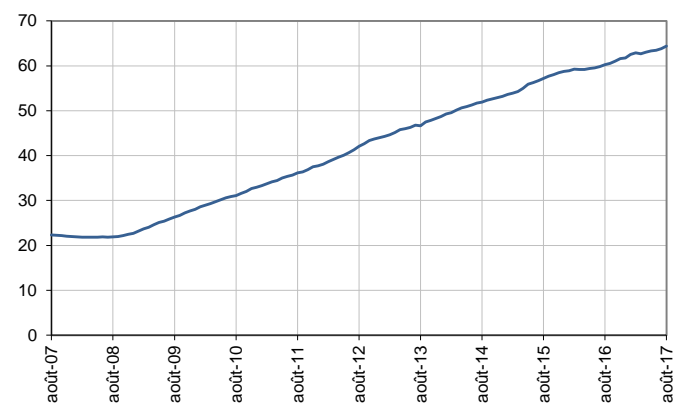
Catégories A, B, C, entre 25 et 49 ans

En milliers, données CVS-CJO



Catégories A, B, C, 50 ans ou plus

En milliers, données CVS-CJO



Source : Pôle emploi-Dares, STM, traitements Dares.

ANCIENNETÉ D'INSCRIPTION EN CATÉGORIES A, B, C DES DEMANDEURS D'EMPLOI

En Bretagne, sur trois mois, le nombre de demandeurs d'emploi inscrits en catégories A, B, C depuis un an ou plus augmente de 1,8 % (+0,8 % sur un mois et +2,6 % sur un an) et celui des inscrits depuis moins d'un an augmente de 2,3 % (+0,4 % sur un mois et +2,9 % sur un an).

L'ancienneté en catégories A, B, C est mesurée par le nombre de jours où le demandeur d'emploi a été inscrit, de façon continue, en catégories A, B, C. Une sortie d'un jour de ces catégories réinitialise l'ancienneté. D'autres indicateurs, tel que le nombre de personnes inscrites en catégorie A un certain nombre de mois sur une période donnée, peuvent éclairer d'autres dimensions de l'ancienneté ou de la récurrence sur les listes de Pôle emploi dans ces catégories.

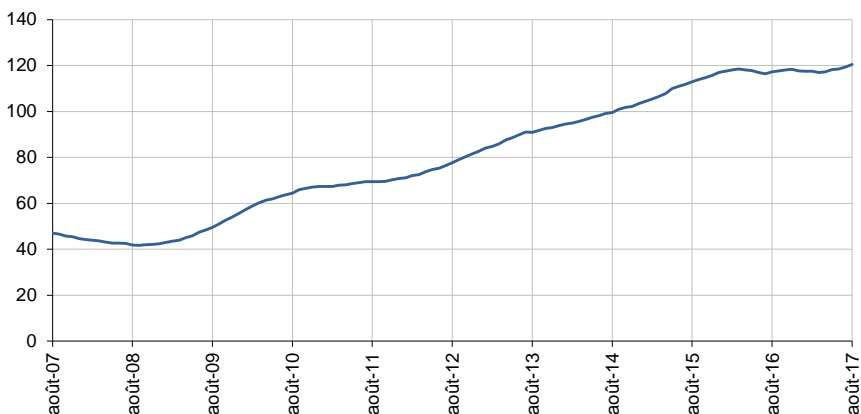
Ancienneté en catégories A, B, C des demandeurs d'emploi

	Effectif			Évolution (en % et point) sur		
	Août 2016	Juillet 2017	Août 2017	un mois	trois mois	un an
Bretagne (données CVS-CJO)						
Demandeurs d'emploi en catégories A, B, C	263 700	269 450	271 050	0,6	2,1	2,8
Inscrits depuis moins de 1 an	146 430	150 080	150 680	0,4	2,3	2,9
<i>Moins de 3 mois</i>	56 940	59 770	57 540	-3,7	-0,4	1,1
<i>De 3 mois à moins de 6 mois</i>	40 510	40 080	42 350	5,7	6,9	4,5
<i>De 6 mois à moins de 12 mois</i>	48 980	50 230	50 790	1,1	1,8	3,7
Inscrits depuis 1 an ou plus	117 270	119 370	120 370	0,8	1,8	2,6
<i>De 1 an à moins de 2 ans</i>	53 300	52 910	53 320	0,8	2,9	0,0
<i>De 2 ans à moins de 3 ans</i>	25 930	25 990	26 290	1,2	-0,3	1,4
<i>3 ans ou plus</i>	38 040	40 470	40 760	0,7	1,8	7,2
Part des demandeurs d'emploi inscrits depuis 1 an ou plus (en %)	44,5	44,3	44,4	+0,1 pt	-0,1 pt	-0,1 pt
France métropolitaine (données CVS-CJO)						
Demandeurs d'emploi inscrits depuis 1 an ou plus (en milliers)	2 427,8	2 464,2	2 486,5	0,9	1,8	2,4
Part des demandeurs d'emploi inscrits depuis 1 an ou plus (en %)	44,1	43,8	44,0	+0,2 pt	+0,1 pt	-0,1 pt

Source : Pôle emploi-Dares, STM, traitements Dares.

Demandeurs d'emploi inscrits depuis un an ou plus en catégories A, B, C

En milliers, données CVS-CJO



Champ : Bretagne.

Source : Pôle emploi-Dares, STM, traitements Dares.

ENTRÉES ET SORTIES DE CATÉGORIES A, B, C

En Bretagne, le nombre moyen d'entrées en catégories A, B, C sur les trois derniers mois augmente de 1,9 % par rapport aux trois mois précédents (+1,3 % sur un an).

Sur les trois derniers mois, les entrées pour licenciement économique (-8,9 %), première entrée (-3,3 %) et reprise d'activité (-2,1 %) sont en baisse. Les entrées pour fin de contrat à durée déterminée (+4,5 %), fin de mission d'intérim (+15,2 %), autre licenciement (+6,3 %), démission (+5,7 %) et autre cas (+0,7 %) sont en hausse.

En Bretagne, le nombre moyen de sorties de catégories A, B, C sur les trois derniers mois augmente de 0,7 % par rapport aux trois mois précédents (+0,7 % sur un an).

Sur les trois derniers mois, les sorties pour arrêt de recherche (-0,8 %), cessation d'inscription pour défaut d'actualisation (-2,6 %) et radiation administrative (-13,2 %) sont en baisse. Les sorties pour reprise d'emploi déclarée (+2,4 %), entrée en stage (+15,1 %) et autre cas (+1,8 %) sont en hausse.

Entrées en catégories A, B, C par motif

	Nombre moyen d'entrées juin 2017 - août 2017	Répartition des motifs (en %)	Évolution trimestrielle (en %) (a)	Évolution annuelle (en %) (b)
Bretagne (données CVS-CJO)				
Fin de contrat à durée déterminée	6 020	22,8	4,5	-0,3
Fin de mission d'intérim	1 890	7,2	15,2	13,2
Licenciement économique*	410	1,6	-8,9	-14,6
Autre licenciement	1 700	6,4	6,3	1,8
Démission	930	3,5	5,7	19,2
Première entrée	2 040	7,7	-3,3	5,7
Reprise d'activité	5 050	19,2	-2,1	8,4
Autre cas**	8 330	31,6	0,7	-5,3
Entrées en catégories A, B, C	26 370	100,0	1,9	1,3
France métropolitaine (en milliers, données CVS-CJO)				
	555,3		1,3	-1,9

Source : Pôle emploi-Dares, STM, traitements Dares.

* Y compris les entrées en catégories A, B, C dont le motif renseigné est "fin de CRP-CTP-CSP".

** Y compris les entrées en catégories A, B, C à la suite d'une rupture conventionnelle de CDI.

(a) Évolution de la moyenne des entrées de juin 2017 à août 2017 par rapport à la moyenne des entrées de mars 2017 à mai 2017.

(b) Évolution de la moyenne des entrées de juin 2017 à août 2017 par rapport à la moyenne des entrées de juin 2016 à août 2016.

Sorties de catégories A, B, C par motif

	Nombre moyen de sorties juin 2017 - août 2017	Répartition des motifs (en %)	Évolution trimestrielle (en %) (a)	Évolution annuelle (en %) (b)
Bretagne (données CVS-CJO)				
Reprise d'emploi déclarée*	5 200	20,5	2,4	9,5
Entrée en stage	4 280	16,8	15,1	-7,0
Arrêt de recherche (maternité, maladie, retraite, ...)	2 360	9,3	-0,8	7,8
<i>Dont maladie</i>	1 330	5,2	-3,6	3,1
Cessation d'inscription pour défaut d'actualisation	10 330	40,7	-2,6	1,6
Radiation administrative	1 510	5,9	-13,2	-9,0
Autre cas	1 730	6,8	1,8	-7,5
Sorties de catégories A, B, C	25 410	100,0	0,7	0,7
France métropolitaine (en milliers, données CVS-CJO)				
	524,9		-0,7	-2,6

Source : Pôle emploi-Dares, STM, traitements Dares.

* Uniquement celles connues de Pôle emploi.

(a) Évolution de la moyenne des sorties de juin 2017 à août 2017 par rapport à la moyenne des sorties de mars 2017 à mai 2017.

(b) Évolution de la moyenne des sorties de juin 2017 à août 2017 par rapport à la moyenne des sorties de juin 2016 à août 2016.

SOURCE, DÉFINITIONS ET MÉTHODE

Source : la Statistique mensuelle du marché du travail (STMT)

La Statistique mensuelle du marché du travail (STMT) est une source statistique exhaustive issue des fichiers de gestion de Pôle emploi. Elle porte sur tous les demandeurs d'emploi inscrits, entrés ou sortis des listes un mois donné.

La correction des variations saisonnières et des effets des jours ouvrables permet de rendre les évolutions mensuelles pertinentes pour l'analyse conjoncturelle. Les coefficients de correction des variations saisonnières et des effets des jours ouvrables sont estimés une fois par an, sur la période allant de janvier 1996 au dernier mois de décembre. Lorsque ces coefficients sont réestimés, les séries CVS-CJO sont révisées, sur tout leur historique. La prochaine campagne d'actualisation des coefficients aura lieu en février 2018.

Une [documentation méthodologique](#) présente plus en détail la STMT.

Le Fichier historique statistique (FHS) est une autre source statistique sur les demandeurs d'emploi issue des fichiers de gestion de Pôle emploi. Elle comporte tous les épisodes d'inscription sur une période de 10 ans. Les statistiques produites à partir de la STMT et du FHS peuvent légèrement différer en raison de différences dans la constitution des deux sources concernant notamment la façon dont sont traités les événements enregistrés avec retard et les sorties de courte durée.

Des [séries brutes sur les demandeurs d'emploi issues FHS](#), au niveau national, sont publiées chaque année.

Demandeurs d'emploi : définition et différence avec les chômeurs au sens du BIT

Les demandeurs d'emploi sont des personnes qui sont inscrites à Pôle emploi. Conformément aux recommandations du rapport du Cnis sur la définition d'indicateurs en matière d'emploi, de chômage, de sous-emploi et de précarité de l'emploi (septembre 2008), la Dares et Pôle emploi présentent depuis 2009, à des fins d'analyse statistique les données sur les demandeurs d'emploi inscrits à Pôle emploi selon les catégories suivantes :

- catégorie A : demandeurs d'emploi tenus de rechercher un emploi, sans emploi ;
- catégorie B : demandeurs d'emploi tenus de rechercher un emploi, ayant exercé une activité réduite courte (de 78 heures ou moins dans le mois) ;
- catégorie C : demandeurs d'emploi tenus de rechercher un emploi, ayant exercé une activité réduite longue (de plus de 78 heures au cours du mois) ;
- catégorie D : demandeurs d'emploi non tenus de rechercher un emploi (en raison d'une formation, d'une maladie...) y compris les demandeurs d'emploi en contrat de sécurisation professionnelle (CSP), sans emploi ;
- catégorie E : demandeurs d'emploi non tenus de rechercher un emploi, en emploi (par exemple, bénéficiaires de contrats aidés, créateurs d'entreprise).

Est chômeur au sens du BIT toute personne de 15 ans ou plus qui n'a pas travaillé au moins une heure pendant une semaine de référence, est disponible pour prendre un emploi dans les 15 jours et a recherché activement un emploi dans le mois précédent ou en a trouvé un qui commence dans les trois mois. Le chômage au sens du BIT est mesuré par l'enquête Emploi de l'Insee.

L'inscription à Pôle emploi en catégorie A et le chômage au sens du BIT sont deux réalités proches, mais qui ne se recouvrent pas (voir [documentation](#)).

Interprétation des séries CVS-CJO sur les demandeurs d'emploi

Les données STMT étant exhaustives, il n'existe pas, comme pour des données d'enquête, d'incertitude liée à l'échantillonnage. Les variations des séries CVS-CJO issues de la STMT peuvent résulter soit de la tendance de moyen terme, principalement liée aux évolutions du marché du travail et à la conjoncture économique, soit de chocs ponctuels, dont les sources peuvent être variées (variations dans la gestion des listes de demandeurs d'emploi par Pôle emploi ou dans les comportements d'inscription, chocs ponctuels du marché du travail, imprécisions dans l'estimation des corrections des variations saisonnières, ...). Parmi ces chocs ponctuels figurent aussi des incidents et changements de procédure dont certains ont pu avoir un impact significatif sur les séries de demandeurs d'emploi.

Un [document](#) présente les principaux événements et leurs impacts.

Une [documentation](#) fournit des éléments d'aide à l'interprétation des séries mensuelles CVS sur les demandeurs d'emploi.

Pour en savoir plus

DARES - page Études et statistiques :

[\[1\] Mot-clé "Demandeurs d'emploi "](#)

[\[2\] Mot-clé "Les séries mensuelles régionales, départementales et par zone d'emploi"](#)

Sur le site de la Direccte Bretagne :

[\[3\] Etudes et statistiques](#)

Sur le site de Pôle emploi Bretagne :

[\[4 \] Les chiffres de l'emploi en Bretagne](#)