

DEMANDEURS D'EMPLOI INSCRITS À PÔLE EMPLOI EN BRETAGNE EN DÉCEMBRE 2016

Fin décembre 2016, en Bretagne, le nombre de demandeurs d'emploi tenus de rechercher un emploi et sans activité (catégorie A) s'établit à 148 330. Ce nombre baisse de 0,3 % sur trois mois (soit -510 personnes). Il diminue de 0,1 % sur un mois et de 4,7 % sur un an.

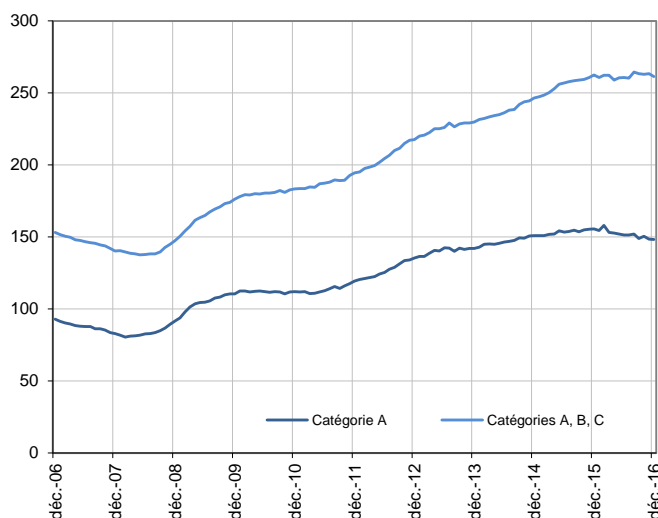
En France métropolitaine, ce nombre baisse de 0,5 % sur trois mois (+0,8 % sur un mois et -3,0 % sur un an).

En Bretagne, le nombre de demandeurs d'emploi tenus de rechercher un emploi, ayant ou non exercé une activité dans le mois (catégories A, B, C) s'établit à 261 370 fin décembre 2016. Ce nombre baisse de 0,8 % sur trois mois (soit -1 980 personnes). Il diminue de 0,8 % sur un mois et de 0,4 % sur un an.

En France métropolitaine, ce nombre baisse de 0,1 % sur trois mois (stable sur un mois et stable sur un an).

Demandeurs d'emploi en catégories A et A, B, C en Bretagne

En milliers, données CVS



Source : Pôle emploi-Dares, STMT, traitements DR Pôle emploi-Directe Bretagne.

Demandeurs d'emploi par catégorie

	Effectif			Évolution (en %) sur		
	Décembre 2015	Novembre 2016	Décembre 2016	un mois	trois mois	un an
Bretagne (données CVS)						
Inscrits tenus de rechercher un emploi, sans emploi (catégorie A)	155 670	148 410	148 330	-0,1	-0,3	-4,7
Inscrits tenus de rechercher un emploi, en activité réduite courte (catégorie B)	39 690	38 930	39 040	0,3	-4,4	-1,6
Inscrits tenus de rechercher un emploi, en activité réduite longue (catégorie C)	67 170	76 120	74 000	-2,8	0,4	10,2
Ensemble des inscrits tenus de rechercher un emploi (catégories A, B, C)	262 530	263 460	261 370	-0,8	-0,8	-0,4
Inscrits non tenus de rechercher un emploi, sans emploi (catégorie D)	14 620	17 040	17 960	5,4	18,1	22,8
Inscrits non tenus de rechercher un emploi, en emploi (catégorie E)	21 230	21 000	20 850	-0,7	-2,1	-1,8
Ensemble des inscrits (catégories A, B, C, D, E)	298 380	301 500	300 180	-0,4	0,1	0,6
France métropolitaine (en milliers, données CVS-CJO)						
Inscrits tenus de rechercher un emploi, sans emploi (catégorie A)	3 580,5	3 447,0	3 473,1	0,8	-0,5	-3,0
Inscrits tenus de rechercher un emploi, en activité réduite courte (catégorie B)	714,8	727,5	715,1	-1,7	-3,2	0,0
Inscrits tenus de rechercher un emploi, en activité réduite longue (catégorie C)	1 182,7	1 301,3	1 287,5	-1,1	2,9	8,9
Ensemble des inscrits tenus de rechercher un emploi (catégories A, B, C)	5 478,0	5 475,8	5 475,7	0,0	-0,1	0,0
Inscrits non tenus de rechercher un emploi, sans emploi (catégorie D)	274,2	338,3	341,6	1,0	5,2	24,6
Inscrits non tenus de rechercher un emploi, en emploi (catégorie E)	424,6	424,3	422,4	-0,4	-2,7	-0,5
Ensemble des inscrits (catégories A, B, C, D, E)	6 176,8	6 238,4	6 239,7	0,0	0,0	1,0

Source : Pôle emploi-Dares, STMT, traitements DR Pôle emploi-Directe Bretagne.

Les évolutions mensuelles des séries corrigées des variations saisonnières (CVS) peuvent différer de la tendance de moyen terme des séries ; les **évolutions sur trois mois** sont à privilégier pour obtenir une information sur la tendance.

Une [documentation](#) fournit des éléments d'aide à l'interprétation des séries mensuelles sur les demandeurs d'emploi.

Les données publiées concernent les demandeurs d'emploi inscrits à Pôle emploi. La notion de demandeurs d'emploi est différente de celle de chômeurs au sens du Bureau international du travail (BIT). Au-delà des évolutions du marché du travail, différents facteurs peuvent davantage affecter les données relatives aux demandeurs d'emploi : modifications des règles d'indemnisation ou d'accompagnement des demandeurs d'emploi, changements de procédure, incidents.

Un [document](#) présente les principaux changements de procédure et incidents ayant affecté les statistiques de demandeurs d'emploi depuis 2011.

L'ensemble des définitions et concepts figurent dans la [documentation méthodologique](#) en ligne.

DEMANDEURS D'EMPLOI PAR DÉPARTEMENT

Fin décembre 2016, en Bretagne, les évolutions du nombre de demandeurs d'emploi en catégorie A se situent entre -0,9 % dans le Finistère et +0,6 % dans les Côtes-d'Armor pour les évolutions sur trois mois. Sur un mois, elles se situent entre -0,2 % en Ille-et-Vilaine et +0,1 % dans le Finistère.

Les évolutions du nombre de demandeurs d'emploi en catégories A, B, C se situent entre -1,0 % dans les Côtes-d'Armor et -0,5 % en Ille-et-Vilaine pour les évolutions sur trois mois. Sur un mois, elles se situent entre -1,0 % dans le Morbihan et -0,6 % dans le Finistère.

Demandeurs d'emploi en catégorie A

	Effectif			Évolution (en %) sur		
	Décembre 2015	Novembre 2016	Décembre 2016	un mois	trois mois	un an
Bretagne (données CVS)	155 670	148 410	148 330	-0,1	-0,3	-4,7
Côtes-d'Armor	28 310	27 400	27 380	-0,1	0,6	-3,3
Finistère	44 080	41 770	41 820	0,1	-0,9	-5,1
Ille-et-Vilaine	46 400	44 590	44 510	-0,2	-0,6	-4,1
Morbihan	36 880	34 650	34 620	-0,1	-0,1	-6,1
France métropolitaine (en milliers, données CVS-CJO)	3 580,5	3 447,0	3 473,1	0,8	-0,5	-3,0

Source : Pôle emploi-Dares, STMT, traitements DR Pôle emploi-Directe Bretagne.

Demandeurs d'emploi en catégories A, B, C

	Effectif			Évolution (en %) sur		
	Décembre 2015	Novembre 2016	Décembre 2016	un mois	trois mois	un an
Bretagne (données CVS)	262 530	263 460	261 370	-0,8	-0,8	-0,4
Côtes-d'Armor	48 040	48 090	47 660	-0,9	-1,0	-0,8
Finistère	72 970	72 950	72 520	-0,6	-0,9	-0,6
Ille-et-Vilaine	80 010	81 220	80 600	-0,8	-0,5	0,7
Morbihan	61 510	61 200	60 590	-1,0	-0,8	-1,5
France métropolitaine (en milliers, données CVS-CJO)	5 478,0	5 475,8	5 475,7	0,0	-0,1	0,0

Source : Pôle emploi-Dares, STMT, traitements DR Pôle emploi-Directe Bretagne.

DEMANDEURS D'EMPLOI EN CATÉGORIE A

En Bretagne, sur trois mois, le nombre de demandeurs d'emploi en catégorie A diminue de 1,4 % pour les hommes (-0,4 % sur un mois et -6,2 % sur un an) et progresse de 0,8 % pour les femmes (+0,3 % sur un mois et -3,1 % sur un an).

Sur trois mois, le nombre de demandeurs d'emploi en catégorie A diminue en Bretagne de 1,4 % pour les moins de 25 ans (+0,1 % sur un mois et -11,5 % sur un an), de 1,3 % pour ceux âgés de 25 à 49 ans (-0,4 % sur un mois et -5,7 % sur un an) et progresse de 2,5 % pour ceux âgés de 50 ans ou plus (+0,6 % sur un mois et +2,0 % sur un an).

Demands d'emploi en catégorie A par sexe et âge

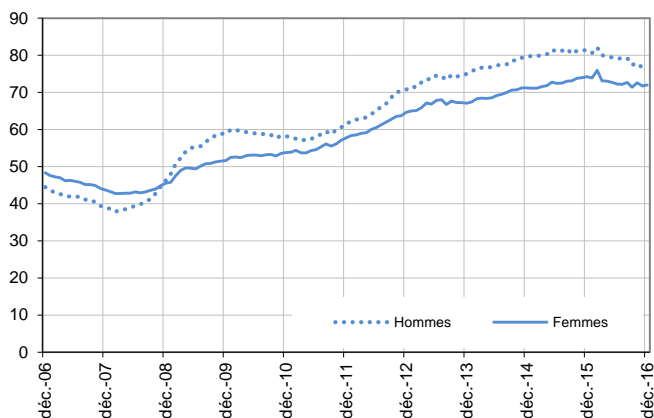
Données CVS

	Effectif			Évolution (en %) sur		
	Décembre 2015	Novembre 2016	Décembre 2016	un mois	trois mois	un an
Hommes	81 380	76 640	76 360	-0,4	-1,4	-6,2
Femmes	74 290	71 770	71 970	0,3	0,8	-3,1
Moins de 25 ans	24 420	21 590	21 610	0,1	-1,4	-11,5
Hommes	13 090	11 440	11 300	-1,2	-4,0	-13,7
Femmes	11 330	10 150	10 310	1,6	1,6	-9,0
Entre 25 et 49 ans	92 950	88 000	87 660	-0,4	-1,3	-5,7
Hommes	48 640	45 460	45 300	-0,4	-1,8	-6,9
Femmes	44 310	42 540	42 360	-0,4	-0,8	-4,4
50 ans ou plus	38 300	38 820	39 060	0,6	2,5	2,0
Hommes	19 650	19 740	19 760	0,1	1,2	0,6
Femmes	18 650	19 080	19 300	1,2	4,0	3,5
Bretagne	155 670	148 410	148 330	-0,1	-0,3	-4,7

Source : Pôle emploi-Dares, STMT, traitements DR Pôle emploi-Directe Bretagne.

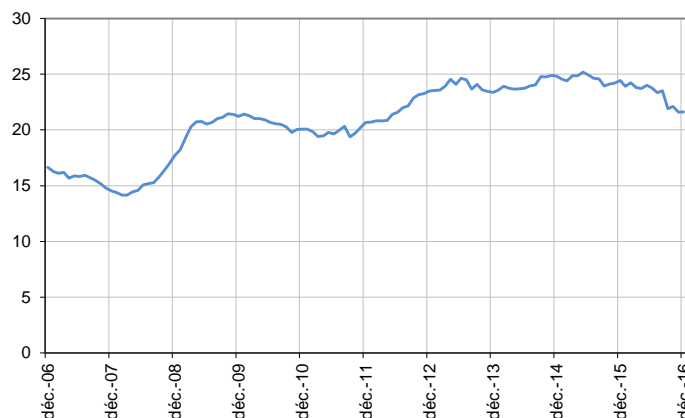
Catégorie A, par sexe

En milliers, données CVS



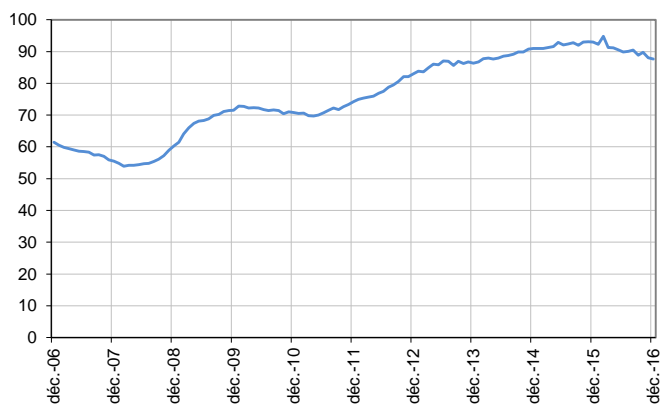
Catégorie A, moins de 25 ans

En milliers, données CVS



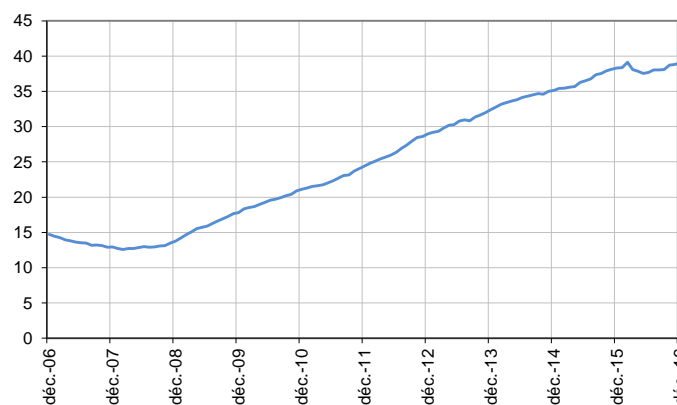
Catégorie A, entre 25 et 49 ans

En milliers, données CVS



Catégorie A, 50 ans ou plus

En milliers, données CVS



Source : Pôle emploi-Dares, STMT, traitements DR Pôle emploi-Directe Bretagne.

DEMANDEURS D'EMPLOI EN CATÉGORIES A, B, C

En Bretagne, sur trois mois, le nombre de demandeurs d'emploi en catégories A, B, C diminue de 1,1 % pour les hommes (-1,0 % sur un mois et -2,2 % sur un an) et de 0,4 % pour les femmes (-0,6 % sur un mois et +1,2 % sur un an).

Sur trois mois, le nombre de demandeurs d'emploi en catégories A, B, C diminue en Bretagne de 3,9 % pour les moins de 25 ans (-2,0 % sur un mois et -7,3 % sur un an), de 1,0 % pour ceux âgés de 25 à 49 ans (-0,9 % sur un mois et -0,7 % sur un an) et progresse de 2,1 % pour ceux âgés de 50 ans ou plus (+0,3 % sur un mois et +5,1 % sur un an).

Demandeurs d'emploi en catégories A, B, C par sexe et âge

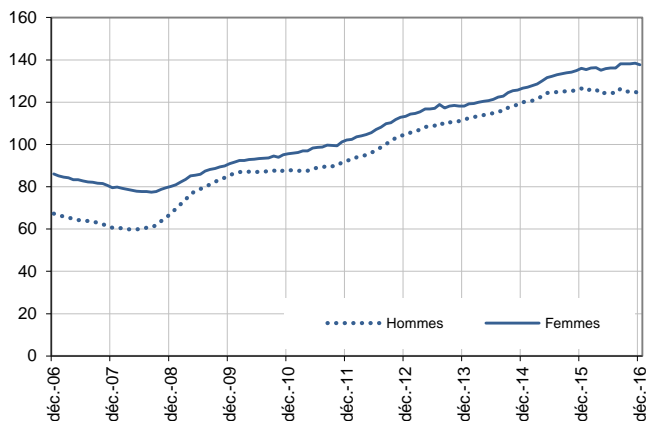
Données CVS

	Effectif			Évolution (en %) sur		
	Décembre 2015	Novembre 2016	Décembre 2016	un mois	trois mois	un an
Hommes	126 510	125 000	123 780	-1,0	-1,1	-2,2
Femmes	136 020	138 460	137 590	-0,6	-0,4	1,2
Moins de 25 ans	40 780	38 590	37 820	-2,0	-3,9	-7,3
Hommes	20 290	18 970	18 450	-2,7	-5,4	-9,1
Femmes	20 490	19 620	19 370	-1,3	-2,5	-5,5
Entre 25 et 49 ans	162 810	163 150	161 620	-0,9	-1,0	-0,7
Hommes	79 410	78 130	77 430	-0,9	-1,0	-2,5
Femmes	83 400	85 020	84 190	-1,0	-1,0	0,9
50 ans ou plus	58 940	61 720	61 930	0,3	2,1	5,1
Hommes	26 810	27 900	27 900	0,0	1,6	4,1
Femmes	32 130	33 820	34 030	0,6	2,5	5,9
Bretagne	262 530	263 460	261 370	-0,8	-0,8	-0,4

Source : Pôle emploi-Dares, STMT, traitements DR Pôle emploi-Directe Bretagne.

Catégories A, B, C, par sexe

En milliers, données CVS



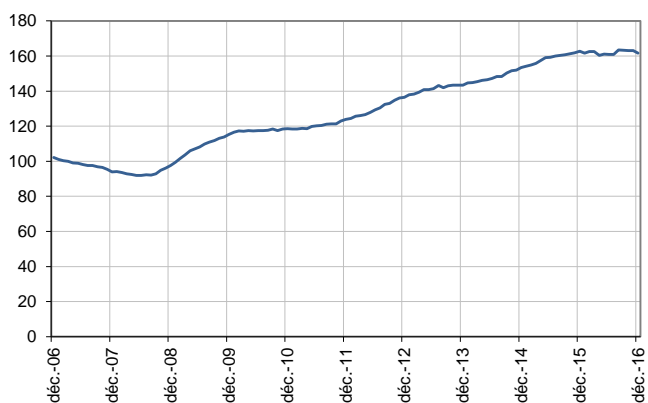
Catégories A, B, C, moins de 25 ans

En milliers, données CVS



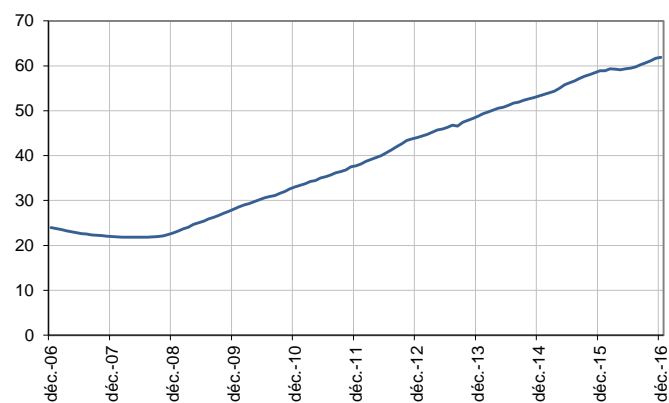
Catégories A, B, C, entre 25 et 49 ans

En milliers, données CVS



Catégories A, B, C, 50 ans ou plus

En milliers, données CVS



Source : Pôle emploi-Dares, STMT, traitements DR Pôle emploi-Directe Bretagne.

ANCIENNETÉ D'INSCRIPTION EN CATÉGORIES A, B, C DES DEMANDEURS D'EMPLOI

En Bretagne, sur trois mois, le nombre de demandeurs d'emploi inscrits en catégories A, B, C depuis un an ou plus est stable (-0,8 % sur un mois et +0,5 % sur un an) tandis que celui des inscrits depuis moins d'un an recule de 1,3 % (-0,8 % sur un mois et -1,2 % sur un an).

L'ancienneté en catégories A, B, C est mesurée par le nombre de jours où le demandeur d'emploi a été inscrit, de façon continue, en catégories A, B, C. Une sortie d'un jour de ces catégories réinitialise l'ancienneté. D'autres indicateurs, tel que le nombre de personnes inscrites en catégorie A un certain nombre de mois sur une période donnée, peuvent éclairer d'autres dimensions de l'ancienneté ou de la récurrence sur les listes de Pôle emploi dans ces catégories.

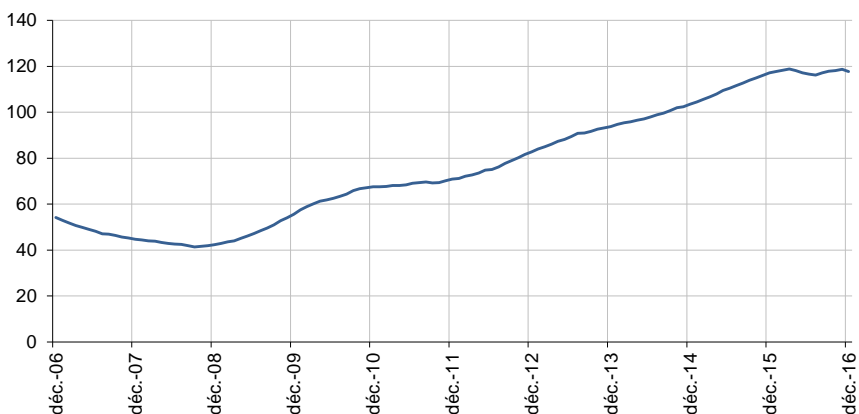
Ancienneté en catégories A, B, C des demandeurs d'emploi

	Effectif			Évolution (en % et point) sur		
	Décembre 2015	Novembre 2016	Décembre 2016	un mois	trois mois	un an
Bretagne (données CVS)						
Demandeurs d'emploi en catégories A, B, C	262 530	263 460	261 370	-0,8	-0,8	-0,4
Inscrits depuis moins de 1 an	145 370	144 750	143 610	-0,8	-1,3	-1,2
Inscrits depuis 1 an ou plus	117 160	118 710	117 760	-0,8	0,0	0,5
Part des demandeurs d'emploi inscrits depuis 1 an ou plus (en %)	44,6	45,1	45,1	+0,0 pt	+0,4 pt	+0,5 pt
France métropolitaine (données CVS-CJO)						
Demandeurs d'emploi inscrits depuis 1 an ou plus (en milliers)	2 469,7	2 421,4	2 411,4	-0,4	-0,2	-2,4
Part des demandeurs d'emploi inscrits depuis 1 an ou plus (en %)	45,1	44,2	44,0	-0,2 pt	-0,1 pt	-1,1 pt

Source : Pôle emploi-Dares, STMT, traitements DR Pôle emploi-Directe Bretagne.

Demandeurs d'emploi inscrits depuis un an ou plus en catégories A, B, C

En milliers, données CVS



Champ : Bretagne.

Source : Pôle emploi-Dares, STMT, traitements DR Pôle emploi-Directe Bretagne.

ENTRÉES ET SORTIES DE CATÉGORIES A, B, C

En Bretagne, le nombre moyen d'entrées en catégories A, B, C sur les trois derniers mois augmente de 0,2 % par rapport aux trois mois précédents (+7,7 % sur un an).

Sur les trois derniers mois, les entrées pour fin de mission d'intérim (-6,4 %), licenciement économique (-10,5 %), autre licenciement (-5,4 %) et première entrée (-10,2 %) sont en baisse. Les entrées pour fin de contrat à durée déterminée (+0,3 %), démission (+0,2 %), reprise d'activité (+9,3 %) et autre cas (+0,1 %) sont en hausse.

En Bretagne, le nombre moyen de sorties de catégories A, B, C sur les trois derniers mois diminue de 1,3 % par rapport aux trois mois précédents (+12,0 % sur un an).

Sur les trois derniers mois, les sorties pour arrêt de recherche (-3,0 %), cessation d'inscription pour défaut d'actualisation (-4,2 %) et radiation administrative (-20,1 %) sont en baisse. Les sorties pour reprise d'emploi déclarée (+2,9 %), entrée en stage (+9,6 %) et autre cas (+0,1 %) sont en hausse.

Entrées en catégories A, B, C par motif

	Nombre moyen d'entrées octobre 2016 - décembre 2016	Répartition des motifs (en %)	Évolution trimestrielle (en %) (a)	Évolution annuelle (en %) (b)
Bretagne (données CVS)				
Fin de contrat à durée déterminée	5 849	22,6	0,3	-5,0
Fin de mission d'intérim	1 492	5,8	-6,4	6,9
Licenciement économique*	438	1,7	-10,5	-21,2
Autre licenciement	1 573	6,1	-5,4	8,9
Démission	772	3,0	0,2	18,3
Première entrée	1 856	7,2	-10,2	43,3
Reprise d'activité	5 468	21,1	9,3	85,7
Autre cas**	8 445	32,6	0,1	-12,1
Entrées en catégories A, B, C	25 892	100,0	0,2	7,7
France métropolitaine (en milliers, données CVS-CJO)	547,2		-2,5	8,0

Source : Pôle emploi-Dares, STMT, traitements DR Pôle emploi-Directe Bretagne.

* Y compris les entrées en catégories A, B, C dont le motif renseigné est "fin de CRP-CTP-CSP".

** Y compris les entrées en catégories A, B, C à la suite d'une rupture conventionnelle de CDI.

(a) Évolution de la moyenne des entrées d'octobre 2016 à décembre 2016 par rapport à la moyenne des entrées de juillet 2016 à septembre 2016.

(b) Évolution de la moyenne des entrées d'octobre 2016 à décembre 2016 par rapport à la moyenne des entrées d'octobre 2015 à décembre 2015.

Sorties de catégories A, B, C par motif

	Nombre moyen de sorties octobre 2016 - décembre 2016	Répartition des motifs (en %)	Évolution trimestrielle (en %) (a)	Évolution annuelle (en %) (b)
Bretagne (données CVS)				
Reprise d'emploi déclarée*	5 156	20,5	2,9	6,8
Entrée en stage	4 440	17,6	9,6	69,2
Arrêt de recherche (maternité, maladie, retraite, ...)	2 136	8,5	-3,0	1,0
<i>Dont maladie</i>	1 313	5,2	-1,0	7,5
Cessation d'inscription pour défaut d'actualisation	10 122	40,2	-4,2	2,3
Radiation administrative	1 426	5,7	-20,1	25,9
Autre cas	1 886	7,5	0,1	0,4
Sorties de catégories A, B, C	25 165	100,0	-1,3	12,0
France métropolitaine (en milliers, données CVS-CJO)	547,3		0,7	12,1

Source : Pôle emploi-Dares, STMT, traitements DR Pôle emploi-Directe Bretagne.

* Uniquement celles connues de Pôle emploi.

(a) Évolution de la moyenne des sorties d'octobre 2016 à décembre 2016 par rapport à la moyenne des sorties de juillet 2016 à septembre 2016.

(b) Évolution de la moyenne des sorties d'octobre 2016 à décembre 2016 par rapport à la moyenne des sorties d'octobre 2015 à décembre 2015.

SOURCE, DÉFINITIONS ET MÉTHODE

Source : la Statistique mensuelle du marché du travail (STMT)

La Statistique mensuelle du marché du travail (STMT) est une source statistique exhaustive issue des fichiers de gestion de Pôle emploi. Elle porte sur tous les demandeurs d'emploi inscrits, entrés ou sortis des listes un mois donné.

La correction des variations saisonnières permet de rendre les évolutions mensuelles pertinentes pour l'analyse conjoncturelle. Les coefficients de correction des variations saisonnières sont estimés une fois par an, sur la période allant de janvier 1996 au dernier mois de décembre. Lorsque ces coefficients sont réestimés, les séries CVS sont révisées, sur tout leur historique. La dernière campagne d'actualisation des coefficients a eu lieu en février 2016.

Une [documentation méthodologique](#) présente plus en détail la STMT.

Le Fichier historique statistique (FHS) est une autre source statistique sur les demandeurs d'emploi issue des fichiers de gestion de Pôle emploi. Elle comporte tous les épisodes d'inscription sur une période de 10 ans. Les statistiques produites à partir de la STMT et du FHS peuvent légèrement différer en raison de différences dans la constitution des deux sources concernant notamment la façon dont sont traités les événements enregistrés avec retard et les sorties de courte durée.

Des [séries brutes sur les demandeurs d'emploi issues FHS](#), au niveau national, sont publiées chaque année.

Demandeurs d'emploi : définition et différence avec les chômeurs au sens du BIT

Les demandeurs d'emploi sont des personnes qui sont inscrites à Pôle emploi. Conformément aux recommandations du rapport du Cnis sur la définition d'indicateurs en matière d'emploi, de chômage, de sous-emploi et de précarité de l'emploi (septembre 2008), la Dares et Pôle emploi présentent depuis 2009, à des fins d'analyse statistique les données sur les demandeurs d'emploi inscrits à Pôle emploi selon les catégories suivantes :

- catégorie A : demandeurs d'emploi tenus de rechercher un emploi, sans emploi ;
- catégorie B : demandeurs d'emploi tenus de rechercher un emploi, ayant exercé une activité réduite courte (de 78 heures ou moins dans le mois) ;
- catégorie C : demandeurs d'emploi tenus de rechercher un emploi, ayant exercé une activité réduite longue (de plus de 78 heures au cours du mois) ;
- catégorie D : demandeurs d'emploi non tenus de rechercher un emploi (en raison d'une formation, d'une maladie...) y compris les demandeurs d'emploi en contrat de sécurisation professionnelle (CSP), sans emploi ;
- catégorie E : demandeurs d'emploi non tenus de rechercher un emploi, en emploi (par exemple, bénéficiaires de contrats aidés, créateurs d'entreprise).

Est chômeur au sens du BIT toute personne de 15 ans ou plus qui n'a pas travaillé au moins une heure pendant une semaine de référence, est disponible pour prendre un emploi dans les 15 jours et a recherché activement un emploi dans le mois précédent ou en a trouvé un qui commence dans les trois mois. Le chômage au sens du BIT est mesuré par l'enquête Emploi de l'Insee.

L'inscription à Pôle emploi en catégorie A et le chômage au sens du BIT sont deux réalités proches, mais qui ne se recouvrent pas (voir [documentation](#)).

Interprétation des séries CVS sur les demandeurs d'emploi

Les données STMT étant exhaustives, il n'existe pas, comme pour des données d'enquête, d'incertitude liée à l'échantillonnage. Les variations des séries CVS issues de la STMT peuvent résulter soit de la tendance de moyen terme, principalement liée aux évolutions du marché du travail et à la conjoncture économique, soit de chocs ponctuels, dont les sources peuvent être variées (variations dans la gestion des listes de demandeurs d'emploi par Pôle emploi ou dans les comportements d'inscription, chocs ponctuels du marché du travail, imprécisions dans l'estimation des corrections des variations saisonnières, ...). Parmi ces chocs ponctuels figurent aussi des incidents et changements de procédure dont certains ont pu avoir un impact significatif sur les séries de demandeurs d'emploi.

Un [document](#) présente les principaux événements et leurs impacts.

Une [documentation](#) fournit des éléments d'aide à l'interprétation des séries mensuelles CVS sur les demandeurs d'emploi.

Pour en savoir plus

DARES - page Études et statistiques :

[\[1\] Mot-clé "Demandeurs d'emploi "](#)

[\[2\] Mot-clé "Les séries mensuelles régionales, départementales et par zone d'emploi"](#)

Sur le site de la Direccte Bretagne :

[\[3\] Etudes et statistiques](#)

Sur le site de Pôle emploi Bretagne :

[\[4 \] Météo de l'emploi](#)