

DEMANDEURS D'EMPLOI INSCRITS À PÔLE EMPLOI EN BRETAGNE EN JANVIER 2016

Fin janvier 2016, en Bretagne, le nombre de demandeurs d'emploi tenus de rechercher un emploi et sans activité (catégorie A) s'établit à 154 530. Ce nombre baisse de 0,7 % sur un mois (soit -1 140 personnes), de 0,3 % sur trois mois et progresse de 2,4 % sur un an.

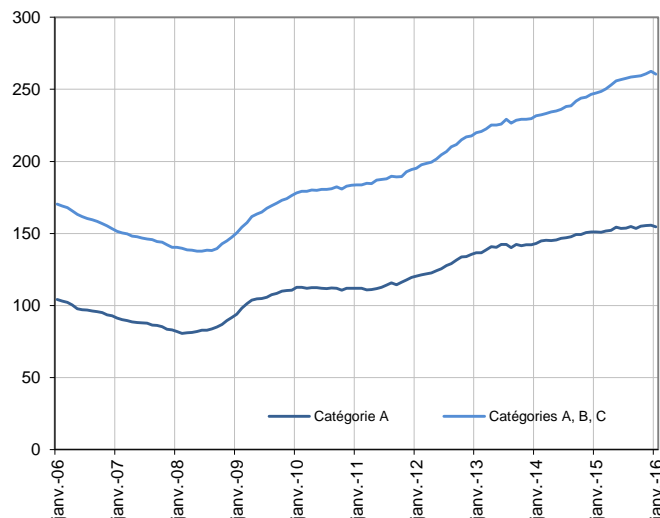
En France métropolitaine, ce nombre baisse de 0,8 % sur un mois, de 0,8 % sur trois mois et progresse de 1,8 % sur un an.

En Bretagne, le nombre de demandeurs d'emploi tenus de rechercher un emploi, ayant ou non exercé une activité dans le mois (catégories A, B, C), s'établit à 260 600 fin janvier 2016. Ce nombre baisse de 0,7 % sur un mois (soit -1 930 personnes), progresse de 0,4 % sur trois mois et de 5,3 % sur un an.

En France métropolitaine, ce nombre baisse de 0,3 % sur un mois, progresse de 0,4 % sur trois mois et de 4,2 % sur un an.

Demandeurs d'emploi en catégories A et A, B, C en Bretagne

En milliers, données CVS



Source : Pôle emploi-Dares, STMT, traitements DR Pôle emploi-Direccte Bretagne.

Demandeurs d'emploi par catégorie

	Effectif			Évolution (en %) sur		
	Janvier 2015	Décembre 2015	Janvier 2016	un mois	trois mois	un an
Bretagne (données CVS)						
Inscrits tenus de rechercher un emploi, sans emploi (catégorie A)	150 950	155 670	154 530	-0,7	-0,3	2,4
Inscrits tenus de rechercher un emploi, en activité réduite courte (catégorie B)	37 810	39 690	39 640	-0,1	0,1	4,8
Inscrits tenus de rechercher un emploi, en activité réduite longue (catégorie C)	58 710	67 170	66 430	-1,1	2,4	13,1
Ensemble des inscrits tenus de rechercher un emploi (catégories A, B, C)	247 470	262 530	260 600	-0,7	0,4	5,3
Inscrits non tenus de rechercher un emploi, sans emploi (catégorie D)	15 980	14 620	14 280	-2,3	-4,9	-10,6
Inscrits non tenus de rechercher un emploi, en emploi (catégorie E)	19 680	21 230	21 160	-0,3	0,2	7,5
Ensemble des inscrits (catégories A, B, C, D, E)	283 130	298 380	296 040	-0,8	0,1	4,6
France métropolitaine (en milliers, données CVS-CJO)						
Inscrits tenus de rechercher un emploi, sans emploi (catégorie A)	3 488,4	3 580,5	3 552,6	-0,8	-0,8	1,8
Inscrits tenus de rechercher un emploi, en activité réduite courte (catégorie B)	680,1	714,8	709,4	-0,8	-0,2	4,3
Inscrits tenus de rechercher un emploi, en activité réduite longue (catégorie C)	1 071,1	1 182,7	1 197,7	1,3	4,2	11,8
Ensemble des inscrits tenus de rechercher un emploi (catégories A, B, C)	5 239,6	5 478,0	5 459,7	-0,3	0,4	4,2
Inscrits non tenus de rechercher un emploi, sans emploi (catégorie D)	278,5	274,2	273,5	-0,3	-1,6	-1,8
Inscrits non tenus de rechercher un emploi, en emploi (catégorie E)	379,6	424,6	422,0	-0,6	2,3	11,2
Ensemble des inscrits (catégories A, B, C, D, E)	5 897,7	6 176,8	6 155,2	-0,3	0,4	4,4

Source : Pôle emploi-Dares, STMT, traitements DR Pôle emploi-Direccte Bretagne.

Les données publiées concernent les demandeurs d'emploi inscrits à Pôle emploi. La notion de demandeurs d'emploi est différente de celle de chômeurs au sens du Bureau international du travail (BIT). Au-delà des évolutions du marché du travail, différents facteurs peuvent davantage affecter les données relatives aux demandeurs d'emploi : modifications des règles d'indemnisation ou d'accompagnement des demandeurs d'emploi, changements de procédure, incidents.

Un [document](#) présente les principaux changements de procédure et incidents ayant affecté les statistiques de demandeurs d'emploi.

L'ensemble des définitions et concepts figurent dans la [documentation méthodologique](#) en ligne.

Les évolutions mensuelles des séries corrigées des variations saisonnières (CVS) peuvent différer de la tendance de moyen terme des séries ; les évolutions sur trois mois sont à privilégier pour obtenir une information sur la tendance de moyen terme.

Une [documentation](#) fournit des éléments d'aide à l'interprétation des séries mensuelles sur les demandeurs d'emploi.

Information : Chaque année est menée, en même temps qu'au niveau national, une campagne d'actualisation des coefficients de correction des variations saisonnières (CVS), pour tenir compte des données de l'année écoulée. Cette campagne conduit à réviser l'ensemble des séries CVS diffusées sur la période janvier 1996-décembre 2015.

Avertissement : En janvier 2016, le nombre de sorties de catégories A, B et C pour cessation d'inscription pour défaut d'actualisation a enregistré un rebond inhabituellement fort, après la baisse observée en décembre, ce qui affecte à la baisse le nombre de demandeurs d'emploi en catégories A, B et C en janvier. Sur trois mois l'évolution est plus modérée (voir page 6). Pour l'interprétation des chiffres de cette publication, il convient donc de privilégier les évolutions en tendance plutôt qu'au mois le mois.

DEMANDEURS D'EMPLOI PAR DÉPARTEMENT

Fin janvier 2016, en Bretagne, les évolutions du nombre de demandeurs d'emploi en catégorie A se situent entre -1,5 % dans le Morbihan et -0,2 % dans le Finistère pour les évolutions sur un mois, et entre -1,1 % en Ille-et-Vilaine et +0,5 % dans les Côtes-d'Armor pour les évolutions sur trois mois.

Les évolutions du nombre de demandeurs d'emploi en catégories A, B, C se situent entre -1,1 % en Ille-et-Vilaine et -0,5 % dans le Finistère pour les évolutions sur un mois, et entre +0,1 % en Ille-et-Vilaine et +0,7 % dans le Morbihan pour les évolutions sur trois mois.

Demandeurs d'emploi en catégorie A

	Effectif			Évolution (en %) sur		
	Janvier 2015	Décembre 2015	Janvier 2016	un mois	trois mois	un an
Bretagne (données CVS)	150 950	155 670	154 530	-0,7	-0,3	2,4
Côtes-d'Armor	27 390	28 310	28 200	-0,4	0,5	3,0
Finistère	42 530	44 080	43 990	-0,2	0,2	3,4
Ille-et-Vilaine	45 450	46 400	46 030	-0,8	-1,1	1,3
Morbihan	35 580	36 880	36 310	-1,5	-0,5	2,1
France métropolitaine (en milliers, données CVS-CJO)	3 488,4	3 580,5	3 552,6	-0,8	-0,8	1,8

Source : Pôle emploi-Dares, STMT, traitements DR Pôle emploi-Directe Bretagne.

Demandeurs d'emploi en catégories A, B, C

	Effectif			Évolution (en %) sur		
	Janvier 2015	Décembre 2015	Janvier 2016	un mois	trois mois	un an
Bretagne (données CVS)	247 470	262 530	260 600	-0,7	0,4	5,3
Côtes-d'Armor	45 430	48 040	47 730	-0,6	0,6	5,1
Finistère	68 810	72 970	72 570	-0,5	0,5	5,5
Ille-et-Vilaine	75 340	80 010	79 160	-1,1	0,1	5,1
Morbihan	57 890	61 510	61 140	-0,6	0,7	5,6
France métropolitaine (en milliers, données CVS-CJO)	5 239,6	5 478,0	5 459,7	-0,3	0,4	4,2

Source : Pôle emploi-Dares, STMT, traitements DR Pôle emploi-Directe Bretagne.

DEMANDEURS D'EMPLOI EN CATÉGORIE A

En Bretagne, fin janvier 2016, le nombre de demandeurs d'emploi en catégorie A diminue de 0,9 % pour les hommes (-0,7 % sur trois mois et +1,0 % sur un an) et de 0,5 % pour les femmes (+0,1 % sur trois mois et +3,9 % sur un an).

Le nombre de demandeurs d'emploi en catégorie A diminue en Bretagne de 2,0 % pour les moins de 25 ans (-0,8 % sur trois mois et -2,6 % sur un an), de 0,8 % pour ceux âgés de 25 à 49 ans (-0,8 % sur trois mois et +1,4 % sur un an) et progresse de 0,2 % pour ceux âgés de 50 ans ou plus (+1,2 % sur trois mois et +8,4 % sur un an).

Demandeurs d'emploi en catégorie A par sexe et âge

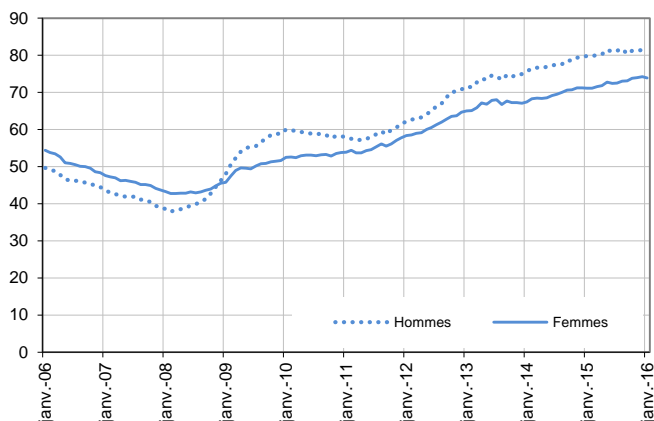
Données CVS

	Effectif			Évolution (en %) sur		
	Janvier 2015	Décembre 2015	Janvier 2016	un mois	trois mois	un an
Hommes	79 810	81 380	80 630	-0,9	-0,7	1,0
Femmes	71 140	74 290	73 900	-0,5	0,1	3,9
Moins de 25 ans	24 560	24 420	23 930	-2,0	-0,8	-2,6
Hommes	13 140	13 090	12 830	-2,0	-0,6	-2,4
Femmes	11 420	11 330	11 100	-2,0	-1,0	-2,8
Entre 25 et 49 ans	90 990	92 950	92 240	-0,8	-0,8	1,4
Hommes	48 240	48 640	48 170	-1,0	-1,3	-0,1
Femmes	42 750	44 310	44 070	-0,5	-0,2	3,1
50 ans ou plus	35 400	38 300	38 360	0,2	1,2	8,4
Hommes	18 430	19 650	19 630	-0,1	0,7	6,5
Femmes	16 970	18 650	18 730	0,4	1,7	10,4
Bretagne	150 950	155 670	154 530	-0,7	-0,3	2,4

Source : Pôle emploi-Dares, STMT, traitements DR Pôle emploi-Directe Bretagne.

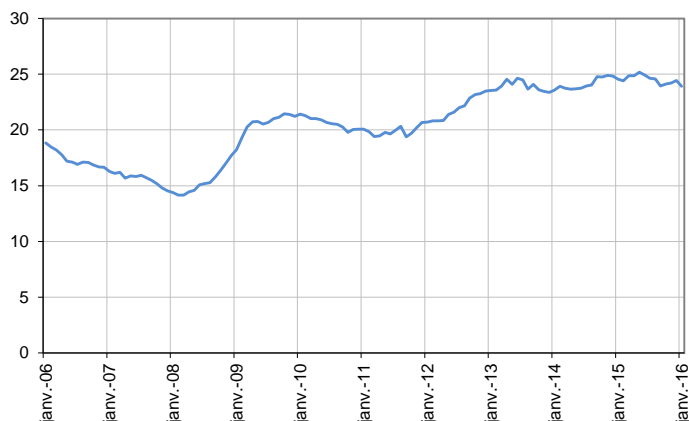
Catégorie A, par sexe

En milliers, données CVS



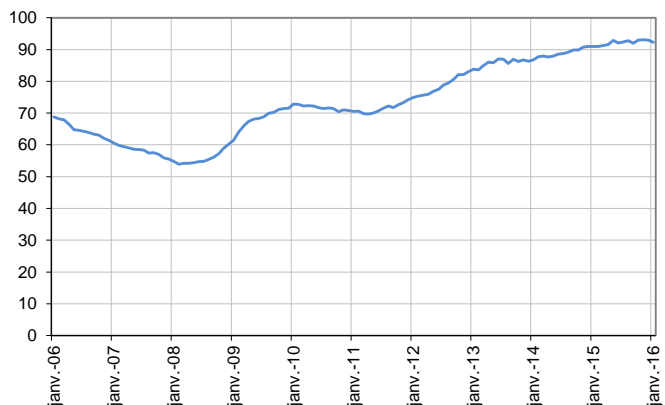
Catégorie A, moins de 25 ans

En milliers, données CVS



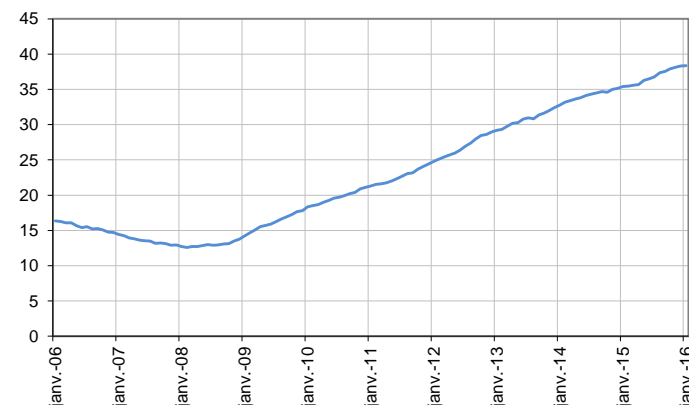
Catégorie A, entre 25 et 49 ans

En milliers, données CVS



Catégorie A, 50 ans ou plus

En milliers, données CVS



Source : Pôle emploi-Dares, STMT, traitements DR Pôle emploi-Directe Bretagne.

DEMANDEURS D'EMPLOI EN CATÉGORIES A, B, C

En Bretagne, fin janvier 2016, le nombre de demandeurs d'emploi en catégories A, B, C diminue de 1,0 % pour les hommes (stable sur trois mois et +4,0 % sur un an) et de 0,5 % pour les femmes (+0,9 % sur trois mois et +6,6 % sur un an).

Le nombre de demandeurs d'emploi en catégories A, B, C diminue en Bretagne de 1,7 % pour les moins de 25 ans (stable sur trois mois et +1,2 % sur un an), de 0,7 % pour ceux âgés de 25 à 49 ans (+0,2 % sur trois mois et +4,8 % sur un an) et reste stable pour ceux âgés de 50 ans ou plus (+1,4 % sur trois mois et +9,8 % sur un an).

Demandeurs d'emploi en catégories A, B, C par sexe et âge

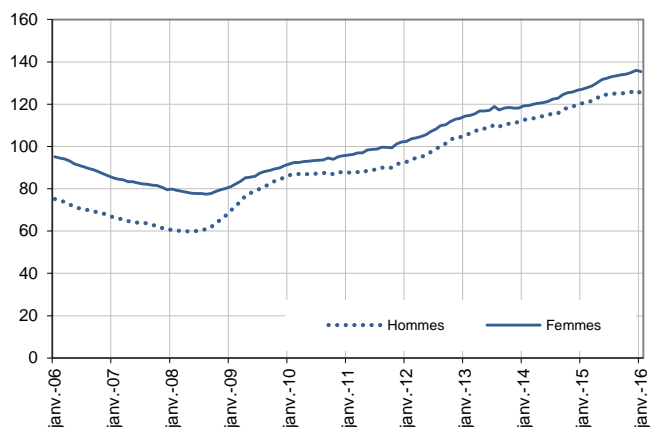
Données CVS

	Effectif			Évolution (en %) sur		
	Janvier 2015	Décembre 2015	Janvier 2016	un mois	trois mois	un an
Hommes	120 460	126 510	125 230	-1,0	0,0	4,0
Femmes	127 010	136 020	135 370	-0,5	0,9	6,6
Moins de 25 ans	39 620	40 780	40 080	-1,7	0,0	1,2
Hommes	19 810	20 290	19 930	-1,8	-0,3	0,6
Femmes	19 810	20 490	20 150	-1,7	0,2	1,7
Entre 25 et 49 ans	154 210	162 810	161 600	-0,7	0,2	4,8
Hommes	75 960	79 410	78 550	-1,1	-0,3	3,4
Femmes	78 250	83 400	83 050	-0,4	0,7	6,1
50 ans ou plus	53 640	58 940	58 920	0,0	1,4	9,8
Hommes	24 690	26 810	26 750	-0,2	1,1	8,3
Femmes	28 950	32 130	32 170	0,1	1,8	11,1
Bretagne	247 470	262 530	260 600	-0,7	0,4	5,3

Source : Pôle emploi-Dares, STMT, traitements DR Pôle emploi-Directe Bretagne.

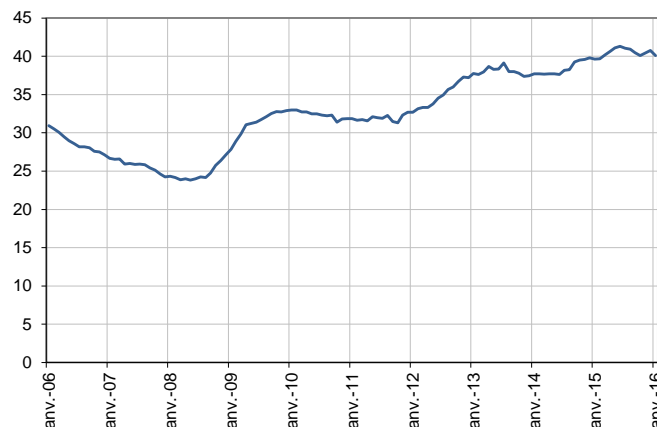
Catégories A, B, C, par sexe

En milliers, données CVS



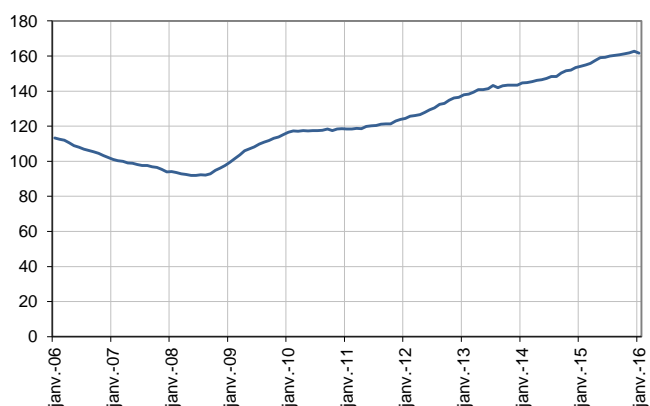
Catégories A, B, C, moins de 25 ans

En milliers, données CVS



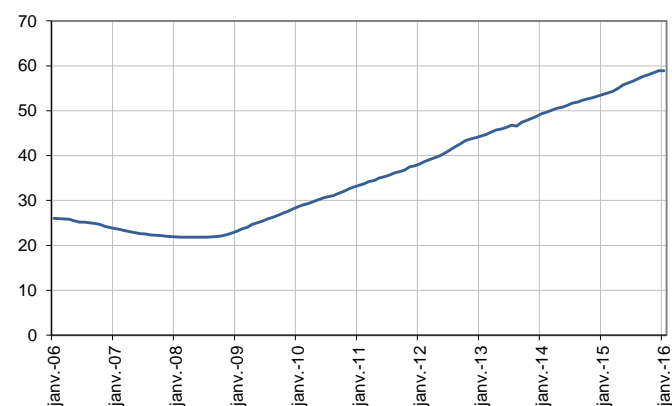
Catégories A, B, C, entre 25 et 49 ans

En milliers, données CVS



Catégories A, B, C, 50 ans ou plus

En milliers, données CVS



Source : Pôle emploi-Dares, STMT, traitements DR Pôle emploi-Directe Bretagne.

ANCIENNETÉ D'INSCRIPTION EN CATÉGORIES A, B, C DES DEMANDEURS D'EMPLOI

En Bretagne, fin janvier 2016, le nombre de demandeurs d'emploi inscrits en catégories A, B, C depuis un an ou plus augmente de 0,5 % (+2,5 % sur trois mois et +12,7 % sur un an) tandis que celui des inscrits depuis moins d'un an recule de 1,8 % (-1,2 % sur trois mois et -0,1 % sur un an).

L'ancienneté en catégories A, B, C est mesurée par le nombre de jours où le demandeur d'emploi a été inscrit, de façon continue, en catégories A, B, C. Une sortie d'un jour de ces catégories réinitialise l'ancienneté. D'autres indicateurs, tel que le nombre de personnes inscrites en catégorie A un certain nombre de mois sur une période donnée, peuvent éclairer d'autres dimensions de l'ancienneté ou de la récurrence sur les listes de Pôle emploi dans ces catégories.

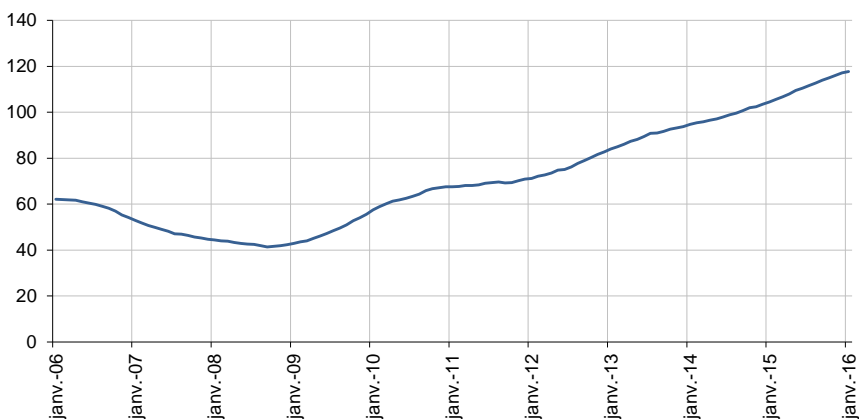
Ancienneté en catégories A, B, C des demandeurs d'emploi

	Effectif			Évolution (en % et point) sur		
	Janvier 2015	Décembre 2015	Janvier 2016	un mois	trois mois	un an
Bretagne (données CVS)						
Demandeurs d'emploi en catégories A, B, C	247 470	262 530	260 600	-0,7	0,4	5,3
Inscrits depuis moins de 1 an	142 940	145 370	142 810	-1,8	-1,2	-0,1
Inscrits depuis 1 an ou plus	104 530	117 160	117 790	0,5	2,5	12,7
Part des demandeurs d'emploi inscrits depuis 1 an ou plus (en %)	42,2	44,6	45,2	+0,6 pt	+0,9 pt	+3,0 pt
France métropolitaine (données CVS-CJO)						
Demandeurs d'emploi inscrits depuis 1 an ou plus (en milliers)	2 271,4	2 469,7	2 477,6	0,3	1,6	9,1
Part des demandeurs d'emploi inscrits depuis 1 an ou plus (en %)	43,4	45,1	45,4	+0,3 pt	+0,6 pt	+2,0 pt

Source : Pôle emploi-Dares, STMT, traitements DR Pôle emploi-Directe Bretagne.

Demandeurs d'emploi inscrits depuis un an ou plus en catégories A, B, C

En milliers, données CVS



Champ : Bretagne.

Source : Pôle emploi-Dares, STMT, traitements DR Pôle emploi-Directe Bretagne.

ENTRÉES ET SORTIES DE CATÉGORIES A, B, C

En Bretagne, le nombre moyen d'entrées en catégories A, B, C sur les trois derniers mois diminue de 1,2 % par rapport aux trois mois précédents (+0,5 % sur un an).

Sur les trois derniers mois, les entrées pour fin de contrat à durée déterminée (-5,0 %), fin de mission d'intérim (-4,2 %), licenciement économique (-1,4 %), autre licenciement (-2,3 %) et autre cas (-1,2 %) sont en baisse. Les entrées pour démission (+0,4 %), première entrée (+14,5 %) et reprise d'activité (+2,8 %) sont en hausse.

En Bretagne, le nombre moyen de sorties de catégories A, B, C sur les trois derniers mois augmente de 0,1 % par rapport aux trois mois précédents (+4,7 % sur un an).

Sur les trois derniers mois, les sorties pour reprise d'emploi déclarée (-2,1 %), entrée en stage (-4,9 %) et radiation administrative (-3,6 %) sont en baisse. Les sorties pour arrêt de recherche (+4,7 %), cessation d'inscription pour défaut d'actualisation (+1,7 %) et autre cas (+1,7 %) sont en hausse.

Entrées en catégories A, B, C par motif

	Nombre moyen d'entrées novembre 2015 - janvier 2016	Répartition des motifs (en %)	Évolution trimestrielle (en %) (a)	Évolution annuelle (en %) (b)
Bretagne (données CVS)				
Fin de contrat à durée déterminée	6 032	25,6	-5,0	-5,4
Fin de mission d'intérim	1 342	5,7	-4,2	-2,8
Licenciement économique*	533	2,3	-1,4	-5,6
Autre licenciement	1 415	6,0	-2,3	-2,0
Démission	658	2,8	0,4	7,1
Première entrée	1 341	5,7	14,5	5,5
Reprise d'activité	2 811	11,9	2,8	9,1
Autre cas**	9 401	39,9	-1,2	2,2
Entrées en catégories A, B, C	23 534	100,0	-1,2	0,5
France métropolitaine (en milliers, données CVS-CJO)	507,9		1,6	0,8

Source : Pôle emploi-Dares, STMT, traitements DR Pôle emploi-Directe Bretagne.

* Y compris les entrées en catégories A, B, C dont le motif renseigné est "fin de CRP-CTP-CSP".

** Y compris les entrées en catégories A, B, C à la suite d'une rupture conventionnelle de CDI.

(a) Évolution de la moyenne des entrées de novembre 2015 à janvier 2016 par rapport à la moyenne des entrées d'août 2015 à octobre 2015.

(b) Évolution de la moyenne des entrées de novembre 2015 à janvier 2016 par rapport à la moyenne des entrées de novembre 2014 à janvier 2015.

Sorties de catégories A, B, C par motif

	Nombre moyen de sorties novembre 2015 - janvier 2016	Répartition des motifs (en %)	Évolution trimestrielle (en %) (a)	Évolution annuelle (en %) (b)
Bretagne (données CVS)				
Reprise d'emploi déclarée*	4 806	21,0	-2,1	5,8
Entrée en stage	2 468	10,8	-4,9	-8,8
Arrêt de recherche (maternité, maladie, retraite, ...)	2 146	9,4	4,7	9,6
<i>Dont maladie</i>	1 231	5,4	1,5	6,9
Cessation d'inscription pour défaut d'actualisation	10 468	45,7	1,7	6,8
Radiation administrative	1 125	4,9	-3,6	4,6
Autre cas	1 888	8,2	1,7	5,3
Sorties de catégories A, B, C	22 900	100,0	0,1	4,7
France métropolitaine (en milliers, données CVS-CJO)	499,3		2,8	5,7

Source : Pôle emploi-Dares, STMT, traitements DR Pôle emploi-Directe Bretagne.

* Uniquement celles connues de Pôle emploi.

(a) Évolution de la moyenne des sorties de novembre 2015 à janvier 2016 par rapport à la moyenne des sorties d'août 2015 à octobre 2015.

(b) Évolution de la moyenne des sorties de novembre 2015 à janvier 2016 par rapport à la moyenne des sorties de novembre 2014 à janvier 2015.

SOURCE, DÉFINITIONS ET MÉTHODE

Source : la Statistique mensuelle du marché du travail (STMT)

La Statistique mensuelle du marché du travail (STMT) est une source statistique exhaustive issue des fichiers de gestion de Pôle emploi. Elle porte sur tous les demandeurs d'emploi inscrits, entrés ou sortis des listes un mois donné.

La correction des variations saisonnières permet de rendre les évolutions mensuelles pertinentes pour l'analyse conjoncturelle. Les coefficients de correction des variations saisonnières sont estimés une fois par an, sur la période allant de janvier 1996 au dernier mois de décembre. Lorsque ces coefficients sont réestimés, les séries CVS sont révisées, sur tout leur historique. La dernière campagne d'actualisation des coefficients a eu lieu en février 2016.

Une [documentation méthodologique](#) présente plus en détail la STMT.

Le Fichier historique statistique (FHS) est une autre source statistique sur les demandeurs d'emploi issue des fichiers de gestion de Pôle emploi. Elle comporte tous les épisodes d'inscription sur une période de 10 ans. Les statistiques produites à partir de la STMT et du FHS peuvent légèrement différer en raison de différences dans la constitution des deux sources concernant notamment la façon dont sont traités les événements enregistrés avec retard et les sorties de courte durée.

Des [séries brutes sur les demandeurs d'emploi issues FHS](#), au niveau national, sont publiées chaque année.

Demandeurs d'emploi : définition et différence avec les chômeurs au sens du BIT

Les demandeurs d'emploi sont des personnes qui sont inscrites à Pôle emploi. Conformément aux recommandations du rapport du Cnis sur la définition d'indicateurs en matière d'emploi, de chômage, de sous-emploi et de précarité de l'emploi (septembre 2008), la Dares et Pôle emploi présentent depuis 2009, à des fins d'analyse statistique les données sur les demandeurs d'emploi inscrits à Pôle emploi selon les catégories suivantes :

- catégorie A : demandeurs d'emploi tenus de rechercher un emploi, sans emploi ;
- catégorie B : demandeurs d'emploi tenus de rechercher un emploi, ayant exercé une activité réduite courte (de 78 heures ou moins dans le mois) ;
- catégorie C : demandeurs d'emploi tenus de rechercher un emploi, ayant exercé une activité réduite longue (de plus de 78 heures au cours du mois) ;
- catégorie D : demandeurs d'emploi non tenus de rechercher un emploi (en raison d'une formation, d'une maladie...) y compris les demandeurs d'emploi en contrat de sécurisation professionnelle (CSP), sans emploi ;
- catégorie E : demandeurs d'emploi non tenus de rechercher un emploi, en emploi (par exemple, bénéficiaires de contrats aidés, créateurs d'entreprise).

Est chômeur au sens du BIT toute personne de 15 ans ou plus qui n'a pas travaillé au moins une heure pendant une semaine de référence, est disponible pour prendre un emploi dans les 15 jours et a recherché activement un emploi dans le mois précédent ou en a trouvé un qui commence dans les trois mois. Le chômage au sens du BIT est mesuré par l'enquête Emploi de l'Insee.

L'inscription à Pôle emploi en catégorie A et le chômage au sens du BIT sont deux réalités proches, mais qui ne se recouvrent pas (voir [documentation](#)).

Interprétation des séries CVS sur les demandeurs d'emploi

Les données STMT étant exhaustives, il n'existe pas, comme pour des données d'enquête, d'incertitude liée à l'échantillonnage. Les variations des séries CVS issues de la STMT peuvent résulter soit de la tendance de moyen terme, principalement liée aux évolutions du marché du travail et à la conjoncture économique, soit de chocs ponctuels, dont les sources peuvent être variées (variations dans la gestion des listes de demandeurs d'emploi par Pôle emploi ou dans les comportements d'inscription, chocs ponctuels du marché du travail, imprécisions dans l'estimation des corrections des variations saisonnières, ...). Parmi ces chocs ponctuels figurent aussi des incidents et changements de procédure dont certains ont pu avoir un impact significatif sur les séries de demandeurs d'emploi.

Un [document](#) présente les principaux événements et leurs impacts.

Une [documentation](#) fournit des éléments d'aide à l'interprétation des séries mensuelles CVS sur les demandeurs d'emploi.

Pour en savoir plus

DARES - page Études et statistiques :

[\[1\] Mot-clé "Demandeurs d'emploi "](#)

[\[2\] Mot-clé "Les séries mensuelles régionales, départementales et par zone d'emploi"](#)

Sur le site de la Direccte Bretagne :

[\[3\] Etudes et statistiques](#)

Sur le site de Pôle emploi Bretagne :

[\[4\] Météo de l'emploi](#)