

## DEMANDEURS D'EMPLOI INSCRITS À PÔLE EMPLOI EN BRETAGNE EN JANVIER 2017

Fin janvier 2017, en Bretagne, le nombre de demandeurs d'emploi tenus de rechercher un emploi et sans activité (catégorie A) s'établit à 147 980. Ce nombre baisse de 1,3 % sur trois mois (soit -1 910 personnes). Il diminue de 0,1 % sur un mois et de 4,1 % sur un an.

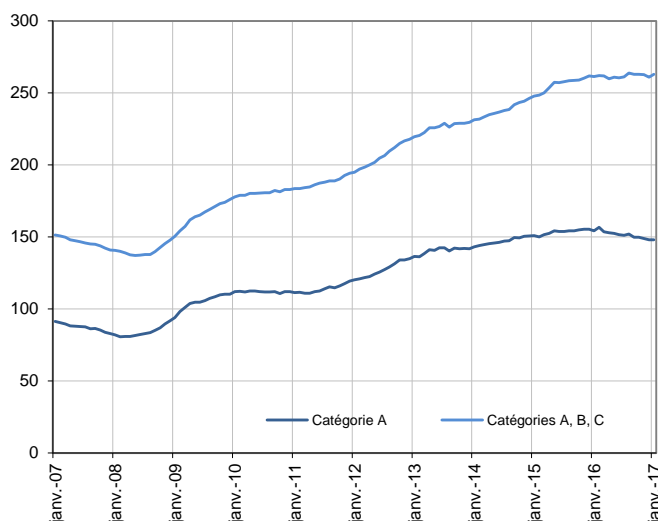
En France métropolitaine, ce nombre baisse de 0,3 % sur trois mois (stable sur un mois et -2,5 % sur un an).

En Bretagne, le nombre de demandeurs d'emploi tenus de rechercher un emploi, ayant ou non exercé une activité dans le mois (catégories A, B, C) s'établit à 262 930 fin janvier 2017. Ce nombre est stable sur trois mois (soit +20 personnes). Il progresse de 0,8 % sur un mois et de 0,6 % sur un an.

En France métropolitaine, ce nombre augmente de 0,5 % sur trois mois (+0,4 % sur un mois et +0,5 % sur un an).

### Demandeurs d'emploi en catégories A et A, B, C en Bretagne

En milliers, données CVS-CJO



Source : Pôle emploi-Dares, STM, traitements Dares.

### Demandeurs d'emploi par catégorie

	Effectif			Évolution (en %) sur		
	Janvier 2016	Décembre 2017	Janvier 2017	un mois	trois mois	un an
<b>Bretagne (données CVS-CJO)</b>						
<b>Inscrits tenus de rechercher un emploi, sans emploi (catégorie A)</b>	<b>154 340</b>	<b>148 170</b>	<b>147 980</b>	<b>-0,1</b>	<b>-1,3</b>	<b>-4,1</b>
Inscrits tenus de rechercher un emploi, en activité réduite courte (catégorie B)	39 470	39 050	<b>38 740</b>	-0,8	<b>-2,4</b>	-1,8
Inscrits tenus de rechercher un emploi, en activité réduite longue (catégorie C)	67 490	73 690	<b>76 210</b>	3,4	<b>3,9</b>	12,9
<b>Ensemble des inscrits tenus de rechercher un emploi (catégories A, B, C)</b>	<b>261 300</b>	<b>260 910</b>	<b>262 930</b>	<b>0,8</b>	<b>0,0</b>	<b>0,6</b>
Inscrits non tenus de rechercher un emploi, sans emploi (catégorie D)	14 150	17 580	<b>17 010</b>	-3,2	<b>11,0</b>	20,2
Inscrits non tenus de rechercher un emploi, en emploi (catégorie E)	21 220	20 880	<b>20 730</b>	-0,7	<b>-1,9</b>	-2,3
<b>Ensemble des inscrits (catégories A, B, C, D, E)</b>	<b>296 670</b>	<b>299 370</b>	<b>300 670</b>	<b>0,4</b>	<b>0,4</b>	<b>1,3</b>
<b>France métropolitaine (en milliers, données CVS-CJO)</b>						
<b>Inscrits tenus de rechercher un emploi, sans emploi (catégorie A)</b>	<b>3 557,2</b>	<b>3 467,1</b>	<b>3 467,9</b>	<b>0,0</b>	<b>-0,3</b>	<b>-2,5</b>
Inscrits tenus de rechercher un emploi, en activité réduite courte (catégorie B)	712,7	718,1	<b>716,1</b>	-0,3	<b>-1,3</b>	0,5
Inscrits tenus de rechercher un emploi, en activité réduite longue (catégorie C)	1 188,6	1 278,6	<b>1 302,4</b>	1,9	<b>3,4</b>	9,6
<b>Ensemble des inscrits tenus de rechercher un emploi (catégories A, B, C)</b>	<b>5 458,5</b>	<b>5 463,8</b>	<b>5 486,4</b>	<b>0,4</b>	<b>0,5</b>	<b>0,5</b>
Inscrits non tenus de rechercher un emploi, sans emploi (catégorie D)	274,0	339,6	<b>335,0</b>	-1,4	<b>1,9</b>	22,3
Inscrits non tenus de rechercher un emploi, en emploi (catégorie E)	423,4	422,1	<b>420,6</b>	-0,4	<b>-1,8</b>	-0,7
<b>Ensemble des inscrits (catégories A, B, C, D, E)</b>	<b>6 155,9</b>	<b>6 225,5</b>	<b>6 242,0</b>	<b>0,3</b>	<b>0,4</b>	<b>1,4</b>

Source : Pôle emploi-Dares, STM, traitements Dares.

Les évolutions mensuelles des séries corrigées des variations saisonnières et des effets des jours ouvrables (CVS-CJO) peuvent différer de la tendance de moyen terme des séries ; les **évolutions sur trois mois** sont à privilégier pour obtenir une information sur la tendance.

Une [documentation](#) fournit des éléments d'aide à l'interprétation des séries mensuelles sur les demandeurs d'emploi.

Les données publiées concernent les demandeurs d'emploi inscrits à Pôle emploi. La notion de demandeurs d'emploi est différente de celle de chômeurs au sens du Bureau international du travail (BIT). Au-delà des évolutions du marché du travail, différents facteurs peuvent davantage affecter les données relatives aux demandeurs d'emploi : modifications des règles d'indemnisation ou d'accompagnement des demandeurs d'emploi, changements de procédure, incidents.

Un [document](#) présente les principaux changements de procédure et incidents ayant affecté les statistiques de demandeurs d'emploi depuis 2011.

L'ensemble des définitions et concepts figurent dans la [documentation méthodologique](#) en ligne.

**Information** : Chaque année est menée, en même temps qu'au niveau national, une campagne d'actualisation des coefficients de correction des variations saisonnières (CVS), pour tenir compte des données de l'année écoulée. Cette campagne conduit à réviser l'ensemble des séries CVS diffusées.

À l'occasion de la campagne d'actualisation de février 2017, les méthodes d'estimation des coefficients CVS des statistiques nationales, régionales et départementales de demandeurs d'emploi ont été harmonisées. Les séries régionales et départementales publiées sont maintenant corrigées des effets des jours ouvrables (CJO), et la cohérence comptable entre niveaux géographiques des statistiques CVS-CJO est désormais systématiquement assurée.

## DEMANDEURS D'EMPLOI PAR DÉPARTEMENT

Fin janvier 2017, en Bretagne, les évolutions du nombre de demandeurs d'emploi en catégorie A se situent entre -1,5 % dans le Finistère et -1,1 % en Ille-et-Vilaine pour les évolutions sur trois mois. Sur un mois, elles se situent entre -0,4 % dans le Finistère et dans le Morbihan et +0,2 % en Ille-et-Vilaine.

Les évolutions du nombre de demandeurs d'emploi en catégories A, B, C se situent entre -0,6 % dans les Côtes-d'Armor et +0,2 % dans le Finistère et en Ille-et-Vilaine pour les évolutions sur trois mois. Sur un mois, elles se situent entre +0,5 % dans les Côtes-d'Armor et +0,9 % en Ille-et-Vilaine.

### Demandeurs d'emploi en catégorie A

	Effectif			Évolution (en %) sur		
	Janvier 2016	Décembre 2017	Janvier 2017	un mois	trois mois	un an
<b>Bretagne (données CVS-CJO)</b>	<b>154 340</b>	<b>148 170</b>	<b>147 980</b>	<b>-0,1</b>	<b>-1,3</b>	<b>-4,1</b>
Côtes-d'Armor	28 090	27 350	<b>27 360</b>	0,0	-1,2	-2,6
Finistère	43 910	41 820	<b>41 670</b>	-0,4	-1,5	-5,1
Ille-et-Vilaine	46 050	44 390	<b>44 470</b>	0,2	-1,1	-3,4
Morbihan	36 290	34 610	<b>34 480</b>	-0,4	-1,3	-5,0
<b>France métropolitaine (en milliers, données CVS-CJO)</b>	<b>3 557,2</b>	<b>3 467,1</b>	<b>3 467,9</b>	<b>0,0</b>	<b>-0,3</b>	<b>-2,5</b>

Source : Pôle emploi-Dares, STM, traitements Dares.

### Demandeurs d'emploi en catégories A, B, C

	Effectif			Évolution (en %) sur		
	Janvier 2016	Décembre 2017	Janvier 2017	un mois	trois mois	un an
<b>Bretagne (données CVS-CJO)</b>	<b>261 300</b>	<b>260 910</b>	<b>262 930</b>	<b>0,8</b>	<b>0,0</b>	<b>0,6</b>
Côtes-d'Armor	47 780	47 630	<b>47 870</b>	0,5	-0,6	0,2
Finistère	72 810	72 500	<b>73 070</b>	0,8	0,2	0,4
Ille-et-Vilaine	79 490	80 180	<b>80 910</b>	0,9	0,2	1,8
Morbihan	61 220	60 600	<b>61 080</b>	0,8	0,0	-0,2
<b>France métropolitaine (en milliers, données CVS-CJO)</b>	<b>5 458,5</b>	<b>5 463,8</b>	<b>5 486,4</b>	<b>0,4</b>	<b>0,5</b>	<b>0,5</b>

Source : Pôle emploi-Dares, STM, traitements Dares.

## DEMANDEURS D'EMPLOI EN CATÉGORIE A

En Bretagne, sur trois mois, le nombre de demandeurs d'emploi en catégorie A diminue de 1,5 % pour les hommes (+0,1 % sur un mois et -5,2 % sur un an) et de 1,0 % pour les femmes (-0,4 % sur un mois et -2,9 % sur un an).

Sur trois mois, le nombre de demandeurs d'emploi en catégorie A diminue en Bretagne de 2,4 % pour les moins de 25 ans (+0,1 % sur un mois et -10,2 % sur un an), de 2,1 % pour ceux âgés de 25 à 49 ans (-0,5 % sur un mois et -5,2 % sur un an) et progresse de 1,3 % pour ceux âgés de 50 ans ou plus (+0,5 % sur un mois et +2,5 % sur un an).

### Demandeurs d'emploi en catégorie A par sexe et âge

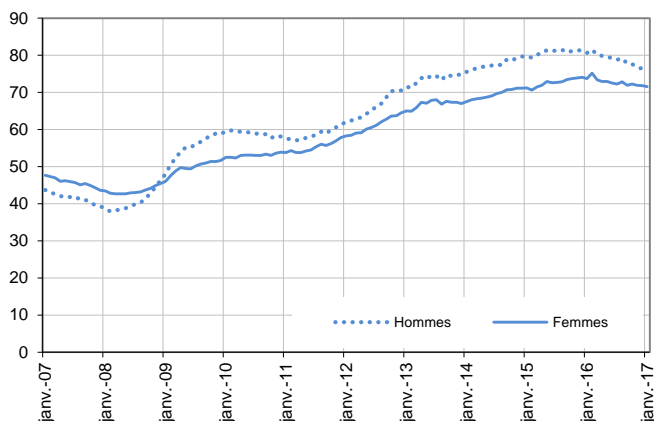
Données CVS-CJO

	Effectif			Évolution (en %) sur		
	Janvier 2016	Décembre 2017	Janvier 2017	un mois	trois mois	un an
Hommes	80 600	76 330	<b>76 400</b>	0,1	-1,5	-5,2
Femmes	73 740	71 840	<b>71 580</b>	-0,4	-1,0	-2,9
<b>Moins de 25 ans</b>	<b>24 140</b>	<b>21 640</b>	<b>21 670</b>	<b>0,1</b>	<b>-2,4</b>	<b>-10,2</b>
Hommes	12 950	11 340	<b>11 500</b>	1,4	-2,5	-11,2
Femmes	11 190	10 300	<b>10 170</b>	-1,3	-2,3	-9,1
<b>Entre 25 et 49 ans</b>	<b>92 040</b>	<b>87 610</b>	<b>87 210</b>	<b>-0,5</b>	<b>-2,1</b>	<b>-5,2</b>
Hommes	48 050	45 250	<b>45 110</b>	-0,3	-2,2	-6,1
Femmes	43 990	42 360	<b>42 100</b>	-0,6	-2,1	-4,3
<b>50 ans ou plus</b>	<b>38 160</b>	<b>38 920</b>	<b>39 100</b>	<b>0,5</b>	<b>1,3</b>	<b>2,5</b>
Hommes	19 600	19 740	<b>19 790</b>	0,3	0,5	1,0
Femmes	18 560	19 180	<b>19 310</b>	0,7	2,2	4,0
<b>Bretagne</b>	<b>154 340</b>	<b>148 170</b>	<b>147 980</b>	<b>-0,1</b>	<b>-1,3</b>	<b>-4,1</b>

Source : Pôle emploi-Dares, STM, traitements Dares.

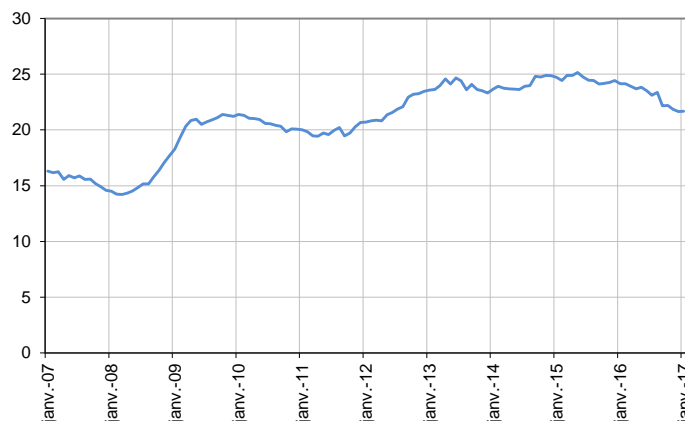
#### Catégorie A, par sexe

En milliers, données CVS-CJO



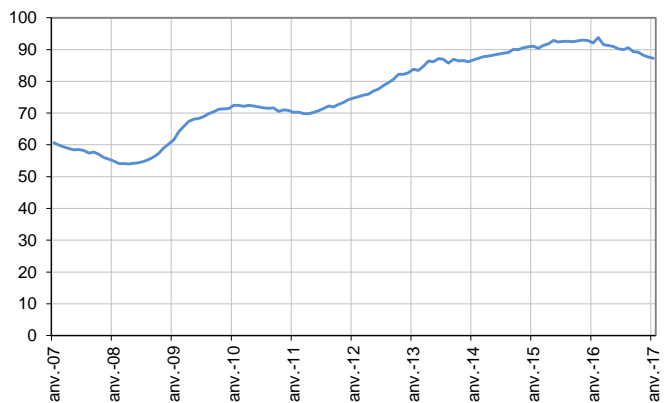
#### Catégorie A, moins de 25 ans

En milliers, données CVS-CJO



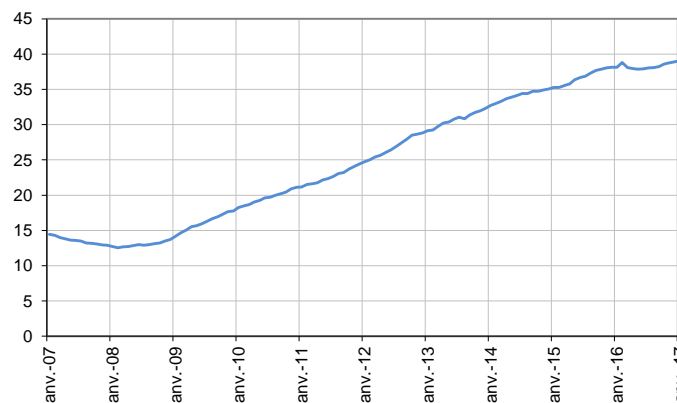
#### Catégorie A, entre 25 et 49 ans

En milliers, données CVS-CJO



#### Catégorie A, 50 ans ou plus

En milliers, données CVS-CJO



Source : Pôle emploi-Dares, STM, traitements Dares.

## DEMANDEURS D'EMPLOI EN CATÉGORIES A, B, C

En Bretagne, sur trois mois, le nombre de demandeurs d'emploi en catégories A, B, C diminue de 0,2 % pour les hommes (+0,8 % sur un mois et -0,8 % sur un an) et progresse de 0,2 % pour les femmes (+0,7 % sur un mois et +2,0 % sur un an).

Sur trois mois, le nombre de demandeurs d'emploi en catégories A, B, C diminue en Bretagne de 2,0 % pour les moins de 25 ans (+1,2 % sur un mois et -5,6 % sur un an), de 0,4 % pour ceux âgés de 25 à 49 ans (+0,5 % sur un mois et +0,2 % sur un an) et progresse de 2,4 % pour ceux âgés de 50 ans ou plus (+1,2 % sur un mois et +6,1 % sur un an).

### Demands d'emploi en catégories A, B, C par sexe et âge

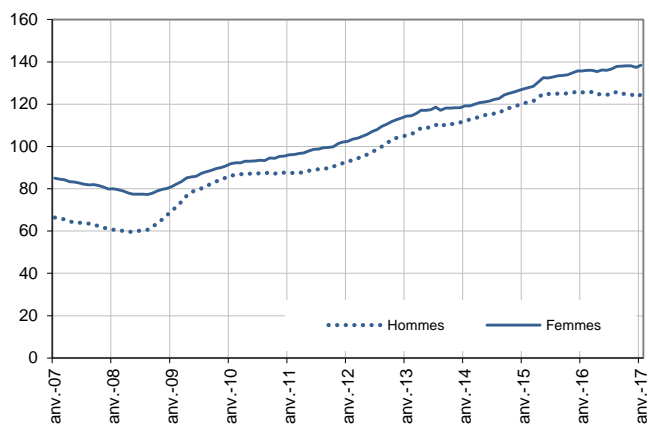
Données CVS-CJO

	Effectif			Évolution (en %) sur		
	Janvier 2016	Décembre 2017	Janvier 2017	un mois	trois mois	un an
Hommes	125 570	123 510	124 530	0,8	-0,2	-0,8
Femmes	135 730	137 400	138 400	0,7	0,2	2,0
<b>Moins de 25 ans</b>	<b>40 510</b>	<b>37 790</b>	<b>38 260</b>	<b>1,2</b>	<b>-2,0</b>	<b>-5,6</b>
Hommes	20 180	18 480	18 770	1,6	-2,3	-7,0
Femmes	20 330	19 310	19 490	0,9	-1,7	-4,1
<b>Entre 25 et 49 ans</b>	<b>161 870</b>	<b>161 340</b>	<b>162 160</b>	<b>0,5</b>	<b>-0,4</b>	<b>0,2</b>
Hommes	78 610	77 160	77 600	0,6	-0,4	-1,3
Femmes	83 260	84 180	84 560	0,5	-0,4	1,6
<b>50 ans ou plus</b>	<b>58 920</b>	<b>61 780</b>	<b>62 510</b>	<b>1,2</b>	<b>2,4</b>	<b>6,1</b>
Hommes	26 780	27 870	28 160	1,0	2,0	5,2
Femmes	32 140	33 910	34 350	1,3	2,7	6,9
<b>Bretagne</b>	<b>261 300</b>	<b>260 910</b>	<b>262 930</b>	<b>0,8</b>	<b>0,0</b>	<b>0,6</b>

Source : Pôle emploi-Dares, STM, traitements Dares.

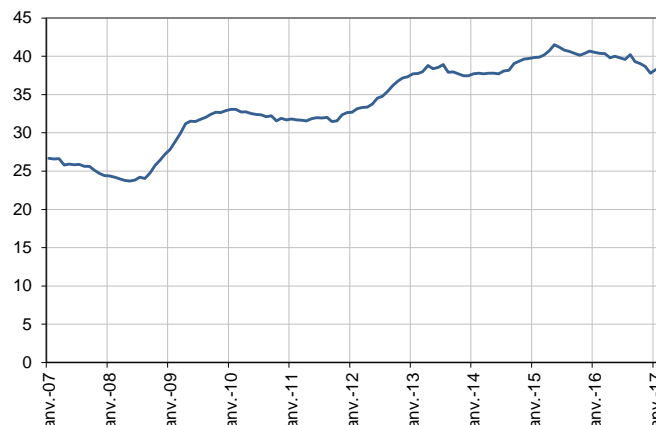
#### Catégories A, B, C, par sexe

En milliers, données CVS-CJO



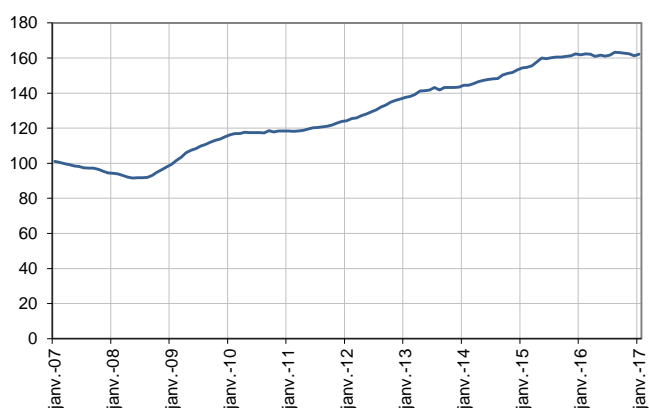
#### Catégories A, B, C, moins de 25 ans

En milliers, données CVS-CJO



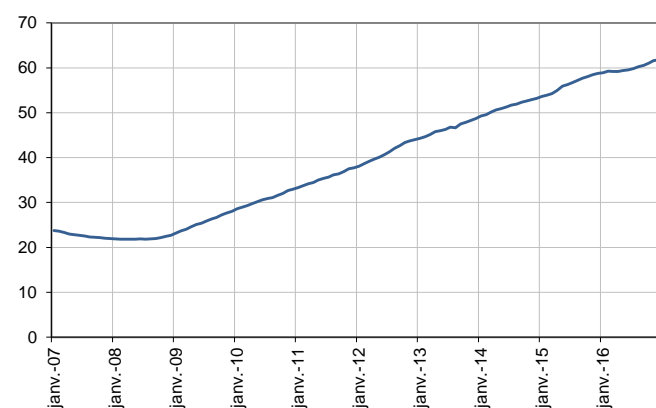
#### Catégories A, B, C, entre 25 et 49 ans

En milliers, données CVS-CJO



#### Catégories A, B, C, 50 ans ou plus

En milliers, données CVS-CJO



Source : Pôle emploi-Dares, STM, traitements Dares.

## ANCIENNETÉ D'INSCRIPTION EN CATÉGORIES A, B, C DES DEMANDEURS D'EMPLOI

En Bretagne, sur trois mois, le nombre de demandeurs d'emploi inscrits en catégories A, B, C depuis un an ou plus diminue de 0,5 % (-0,1 % sur un mois et -0,1 % sur un an) tandis que celui des inscrits depuis moins d'un an progresse de 0,4 % (+1,5 % sur un mois et +1,2 % sur un an).

L'ancienneté en catégories A, B, C est mesurée par le nombre de jours où le demandeur d'emploi a été inscrit, de façon continue, en catégories A, B, C. Une sortie d'un jour de ces catégories réinitialise l'ancienneté. D'autres indicateurs, tel que le nombre de personnes inscrites en catégorie A un certain nombre de mois sur une période donnée, peuvent éclairer d'autres dimensions de l'ancienneté ou de la récurrence sur les listes de Pôle emploi dans ces catégories.

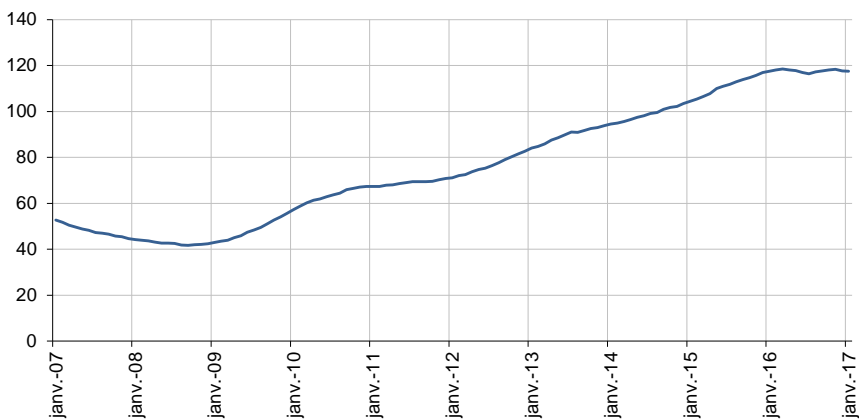
### Ancienneté en catégories A, B, C des demandeurs d'emploi

	Effectif			Évolution (en % et point) sur		
	Janvier 2016	Décembre 2017	Janvier 2017	un mois	trois mois	un an
<b>Bretagne (données CVS-CJO)</b>						
<b>Demandeurs d'emploi en catégories A, B, C</b>	<b>261 300</b>	<b>260 910</b>	<b>262 930</b>	<b>0,8</b>	<b>0,0</b>	<b>0,6</b>
<b>Inscrits depuis moins de 1 an</b>	<b>143 730</b>	<b>143 280</b>	<b>145 450</b>	<b>1,5</b>	<b>0,4</b>	<b>1,2</b>
Moins de 3 mois	53 490	54 930	56 480	2,8	4,7	5,6
De 3 mois à moins de 6 mois	38 900	37 780	37 380	-1,1	-9,3	-3,9
De 6 mois à moins de 12 mois	51 340	50 570	51 590	2,0	3,7	0,5
<b>Inscrits depuis 1 an ou plus</b>	<b>117 570</b>	<b>117 630</b>	<b>117 480</b>	<b>-0,1</b>	<b>-0,5</b>	<b>-0,1</b>
De 1 an à moins de 2 ans	55 020	51 960	51 500	-0,9	-2,8	-6,4
De 2 ans à moins de 3 ans	25 930	26 430	26 470	0,2	0,3	2,1
3 ans ou plus	36 620	39 240	39 510	0,7	2,1	7,9
Part des demandeurs d'emploi inscrits depuis 1 an ou plus (en %)	45,0	45,1	44,7	-0,4 pt	-0,2 pt	-0,3 pt
<b>France métropolitaine (données CVS-CJO)</b>						
Demandeurs d'emploi inscrits depuis 1 an ou plus (en milliers)	2 472,7	2 408,2	2 407,1	0,0	-0,6	-2,7
Part des demandeurs d'emploi inscrits depuis 1 an ou plus (en %)	45,3	44,1	43,9	-0,2 pt	-0,4 pt	-1,4 pt

Source : Pôle emploi-Dares, STM, traitements Dares.

### Demandeurs d'emploi inscrits depuis un an ou plus en catégories A, B, C

En milliers, données CVS-CJO



Champ : Bretagne.

Source : Pôle emploi-Dares, STM, traitements Dares.

## ENTRÉES ET SORTIES DE CATÉGORIES A, B, C

En Bretagne, le nombre moyen d'entrées en catégories A, B, C sur les trois derniers mois augmente de 2,5 % par rapport aux trois mois précédents (+10,0 % sur un an).

Sur les trois derniers mois, les entrées pour fin de contrat à durée déterminée (-0,2 %), licenciement économique (-4,3 %) et première entrée (-4,1 %) sont en baisse. Les entrées pour fin de mission d'intérim (+4,7 %), autre licenciement (+1,9 %), démission (+5,3 %), reprise d'activité (+10,6 %) et autre cas (+1,0 %) sont en hausse.

En Bretagne, le nombre moyen de sorties de catégories A, B, C sur les trois derniers mois augmente de 4,0 % par rapport aux trois mois précédents (+11,2 % sur un an).

Sur les trois derniers mois, les sorties pour cessation d'inscription pour défaut d'actualisation (-1,0 %) et radiation administrative (-2,5 %) sont en baisse. Les sorties pour autre cas sont stables. Les sorties pour reprise d'emploi déclarée (+2,0 %), entrée en stage (+28,0 %) et arrêt de recherche (+1,8 %) sont en hausse.

### Entrées en catégories A, B, C par motif

	Nombre moyen d'entrées novembre 2016 - janvier 2017	Répartition des motifs (en %)	Évolution trimestrielle (en %) (a)	Évolution annuelle (en %) (b)
<b>Bretagne (données CVS-CJO)</b>				
Fin de contrat à durée déterminée	5 730	22,1	-0,2	-4,8
Fin de mission d'intérim	1 570	6,1	4,7	12,1
Licenciement économique*	440	1,7	-4,3	-17,0
Autre licenciement	1 600	6,2	1,9	11,9
Démission	800	3,1	5,3	19,4
Première entrée	1 870	7,2	-4,1	37,5
Reprise d'activité	5 540	21,4	10,6	95,8
Autre cas**	8 350	32,3	1,0	-10,4
<b>Entrées en catégories A, B, C</b>	<b>25 890</b>	<b>100,0</b>	<b>2,5</b>	<b>10,0</b>
<b>France métropolitaine (en milliers, données CVS-CJO)</b>				
	<b>550,2</b>		<b>0,7</b>	<b>9,3</b>

Source : Pôle emploi-Dares, STM, traitements Dares.

\* Y compris les entrées en catégories A, B, C dont le motif renseigné est "fin de CRP-CTP-CSP".

\*\* Y compris les entrées en catégories A, B, C à la suite d'une rupture conventionnelle de CDI.

(a) Évolution de la moyenne des entrées de novembre 2016 à janvier 2017 par rapport à la moyenne des entrées d'août 2016 à octobre 2016.

(b) Évolution de la moyenne des entrées de novembre 2016 à janvier 2017 par rapport à la moyenne des entrées de novembre 2015 à janvier 2016.

### Sorties de catégories A, B, C par motif

	Nombre moyen de sorties novembre 2016 - janvier 2017	Répartition des motifs (en %)	Évolution trimestrielle (en %) (a)	Évolution annuelle (en %) (b)
<b>Bretagne (données CVS-CJO)</b>				
Reprise d'emploi déclarée*	5 210	20,5	2,0	8,1
Entrée en stage	4 480	17,6	28,0	87,4
Arrêt de recherche (maternité, maladie, retraite, ...)	2 220	8,7	1,8	1,4
<i>Dont maladie</i>	1 360	5,3	3,0	9,7
Cessation d'inscription pour défaut d'actualisation	10 070	39,6	-1,0	-3,5
Radiation administrative	1 550	6,1	-2,5	33,6
Autre cas	1 900	7,5	0,0	1,6
<b>Sorties de catégories A, B, C</b>	<b>25 430</b>	<b>100,0</b>	<b>4,0</b>	<b>11,2</b>
<b>France métropolitaine (en milliers, données CVS-CJO)</b>				
	<b>540,0</b>		<b>-0,3</b>	<b>9,2</b>

Source : Pôle emploi-Dares, STM, traitements Dares.

\* Uniquement celles connues de Pôle emploi.

(a) Évolution de la moyenne des sorties de novembre 2016 à janvier 2017 par rapport à la moyenne des sorties d'août 2016 à octobre 2016.

(b) Évolution de la moyenne des sorties de novembre 2016 à janvier 2017 par rapport à la moyenne des sorties de novembre 2015 à janvier 2016.

## SOURCE, DÉFINITIONS ET MÉTHODE

### Source : la Statistique mensuelle du marché du travail (STMT)

La Statistique mensuelle du marché du travail (STMT) est une source statistique exhaustive issue des fichiers de gestion de Pôle emploi. Elle porte sur tous les demandeurs d'emploi inscrits, entrés ou sortis des listes un mois donné.

La correction des variations saisonnières et des effets des jours ouvrables permet de rendre les évolutions mensuelles pertinentes pour l'analyse conjoncturelle. Les coefficients de correction des variations saisonnières et des effets des jours ouvrables sont estimés une fois par an, sur la période allant de janvier 1996 au dernier mois de décembre. Lorsque ces coefficients sont réestimés, les séries CVS-CJO sont révisées, sur tout leur historique. La prochaine campagne d'actualisation des coefficients aura lieu en février 2018.

Une [documentation méthodologique](#) présente plus en détail la STMT.

Le Fichier historique statistique (FHS) est une autre source statistique sur les demandeurs d'emploi issue des fichiers de gestion de Pôle emploi. Elle comporte tous les épisodes d'inscription sur une période de 10 ans. Les statistiques produites à partir de la STMT et du FHS peuvent légèrement différer en raison de différences dans la constitution des deux sources concernant notamment la façon dont sont traités les événements enregistrés avec retard et les sorties de courte durée.

Des [séries brutes sur les demandeurs d'emploi issues FHS](#), au niveau national, sont publiées chaque année.

### Demands d'emploi : définition et différence avec les chômeurs au sens du BIT

Les demandeurs d'emploi sont des personnes qui sont inscrites à Pôle emploi. Conformément aux recommandations du rapport du Cnis sur la définition d'indicateurs en matière d'emploi, de chômage, de sous-emploi et de précarité de l'emploi (septembre 2008), la Dares et Pôle emploi présentent depuis 2009, à des fins d'analyse statistique les données sur les demandeurs d'emploi inscrits à Pôle emploi selon les catégories suivantes :

- catégorie A : demandeurs d'emploi tenus de rechercher un emploi, sans emploi ;
- catégorie B : demandeurs d'emploi tenus de rechercher un emploi, ayant exercé une activité réduite courte (de 78 heures ou moins dans le mois) ;
- catégorie C : demandeurs d'emploi tenus de rechercher un emploi, ayant exercé une activité réduite longue (de plus de 78 heures au cours du mois) ;
- catégorie D : demandeurs d'emploi non tenus de rechercher un emploi (en raison d'une formation, d'une maladie...) y compris les demandeurs d'emploi en contrat de sécurisation professionnelle (CSP), sans emploi ;
- catégorie E : demandeurs d'emploi non tenus de rechercher un emploi, en emploi (par exemple, bénéficiaires de contrats aidés, créateurs d'entreprise).

Est chômeur au sens du BIT toute personne de 15 ans ou plus qui n'a pas travaillé au moins une heure pendant une semaine de référence, est disponible pour prendre un emploi dans les 15 jours et a recherché activement un emploi dans le mois précédent ou en a trouvé un qui commence dans les trois mois. Le chômage au sens du BIT est mesuré par l'enquête Emploi de l'Insee.

**L'inscription à Pôle emploi en catégorie A et le chômage au sens du BIT sont deux réalités proches, mais qui ne se recouvrent pas (voir [documentation](#)).**

### Interprétation des séries CVS-CJO sur les demandeurs d'emploi

Les données STMT étant exhaustives, il n'existe pas, comme pour des données d'enquête, d'incertitude liée à l'échantillonnage. Les variations des séries CVS-CJO issues de la STMT peuvent résulter soit de la tendance de moyen terme, principalement liée aux évolutions du marché du travail et à la conjoncture économique, soit de chocs ponctuels, dont les sources peuvent être variées (variations dans la gestion des listes de demandeurs d'emploi par Pôle emploi ou dans les comportements d'inscription, chocs ponctuels du marché du travail, imprécisions dans l'estimation des corrections des variations saisonnières, ...). Parmi ces chocs ponctuels figurent aussi des incidents et changements de procédure dont certains ont pu avoir un impact significatif sur les séries de demandeurs d'emploi.

Un [document](#) présente les principaux événements et leurs impacts.

Une [documentation](#) fournit des éléments d'aide à l'interprétation des séries mensuelles CVS sur les demandeurs d'emploi.

## Pour en savoir plus

DARES - page Études et statistiques :

[\[1\] Mot-clé "Demandeurs d'emploi "](#)

[\[2\] Mot-clé "Les séries mensuelles régionales, départementales et par zone d'emploi"](#)

Sur le site de la Direccte Bretagne :

[\[3\] Etudes et statistiques](#)

Sur le site de Pôle emploi Bretagne :

[\[4 \] Les chiffres de l'emploi en Bretagne](#)