

DEMANDEURS D'EMPLOI INSCRITS À PÔLE EMPLOI EN BRETAGNE EN JUILLET 2016

Fin juillet 2016, en Bretagne, le nombre de demandeurs d'emploi tenus de rechercher un emploi et sans activité (catégorie A) s'établit à 151 450. Ce nombre baisse de 0,8 % sur trois mois (soit -1 270 personnes). Il progresse de 0,1 % sur un mois et diminue de 1,5 % sur un an.

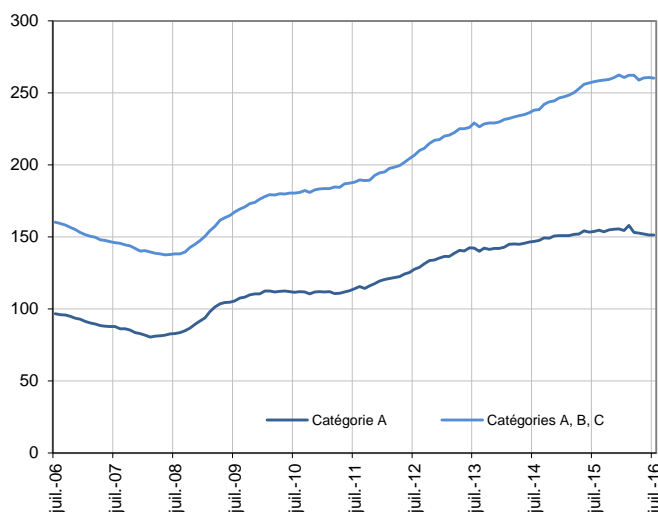
En France métropolitaine, ce nombre baisse de 0,1 % sur trois mois (-0,5 % sur un mois et -1,2 % sur un an).

En Bretagne, le nombre de demandeurs d'emploi tenus de rechercher un emploi, ayant ou non exercé une activité dans le mois (catégories A, B, C) s'établit à 260 330 fin juillet 2016. Ce nombre augmente de 0,5 % sur trois mois (soit +1 300 personnes). Il diminue de 0,1 % sur un mois et progresse de 1,0 % sur un an.

En France métropolitaine, ce nombre augmente de 0,8 % sur trois mois (+0,1 % sur un mois et +0,7 % sur un an).

Demandeurs d'emploi en catégories A et A, B, C en Bretagne

En milliers, données CVS



Source : Pôle emploi-Dares, STMT, traitements DR Pôle emploi-Directe Bretagne.

Demandeurs d'emploi par catégorie

	Effectif			Évolution (en %) sur		
	Juillet 2015	Juin 2015	Juillet 2016	un mois	trois mois	un an
Bretagne (données CVS)						
Inscrits tenus de rechercher un emploi, sans emploi (catégorie A)	153 780	151 300	151 450	0,1	-0,8	-1,5
Inscrits tenus de rechercher un emploi, en activité réduite courte (catégorie B)	39 180	39 260	40 800	3,9	3,6	4,1
Inscrits tenus de rechercher un emploi, en activité réduite longue (catégorie C)	64 770	70 050	68 080	-2,8	1,7	5,1
Ensemble des inscrits tenus de rechercher un emploi (catégories A, B, C)	257 730	260 610	260 330	-0,1	0,5	1,0
Inscrits non tenus de rechercher un emploi, sans emploi (catégorie D)	15 110	15 660	15 080	-3,7	3,8	-0,2
Inscrits non tenus de rechercher un emploi, en emploi (catégorie E)	20 980	21 340	21 470	0,6	2,2	2,3
Ensemble des inscrits (catégories A, B, C, D, E)	293 820	297 610	296 880	-0,2	0,8	1,0
France métropolitaine (en milliers, données CVS-CJO)						
Inscrits tenus de rechercher un emploi, sans emploi (catégorie A)	3 550,7	3 525,7	3 506,6	-0,5	-0,1	-1,2
Inscrits tenus de rechercher un emploi, en activité réduite courte (catégorie B)	707,3	718,8	735,5	2,3	1,8	4,0
Inscrits tenus de rechercher un emploi, en activité réduite longue (catégorie C)	1 144,7	1 190,1	1 200,0	0,8	3,1	4,8
Ensemble des inscrits tenus de rechercher un emploi (catégories A, B, C)	5 402,7	5 434,6	5 442,1	0,1	0,8	0,7
Inscrits non tenus de rechercher un emploi, sans emploi (catégorie D)	279,0	303,9	308,9	1,6	10,1	10,7
Inscrits non tenus de rechercher un emploi, en emploi (catégorie E)	403,2	431,1	431,3	0,0	2,2	7,0
Ensemble des inscrits (catégories A, B, C, D, E)	6 084,9	6 169,6	6 182,3	0,2	1,4	1,6

Source : Pôle emploi-Dares, STMT, traitements DR Pôle emploi-Directe Bretagne.

Les évolutions mensuelles des séries corrigées des variations saisonnières (CVS) peuvent différer de la tendance de moyen terme des séries ; les **évolutions sur trois mois** sont à privilégier pour obtenir une information sur la tendance.

Une [documentation](#) fournit des éléments d'aide à l'interprétation des séries mensuelles sur les demandeurs d'emploi.

Les données publiées concernent les demandeurs d'emploi inscrits à Pôle emploi. La notion de demandeurs d'emploi est différente de celle de chômeurs au sens du Bureau international du travail (BIT). Au-delà des évolutions du marché du travail, différents facteurs peuvent davantage affecter les données relatives aux demandeurs d'emploi : modifications des règles d'indemnisation ou d'accompagnement des demandeurs d'emploi, changements de procédure, incidents.

Un [document](#) présente les principaux changements de procédure et incidents ayant affecté les statistiques de demandeurs d'emploi depuis 2011.

L'ensemble des définitions et concepts figurent dans la [documentation méthodologique](#) en ligne.

DEMANDEURS D'EMPLOI PAR DÉPARTEMENT

Fin juillet 2016, en Bretagne, les évolutions du nombre de demandeurs d'emploi en catégorie A se situent entre -1,5 % dans le Morbihan et +0,2 % en Ille-et-Vilaine pour les évolutions sur trois mois. Sur un mois, elles se situent entre -0,7 % dans le Morbihan et +1,6 % en Ille-et-Vilaine.

Les évolutions du nombre de demandeurs d'emploi en catégories A, B, C se situent entre 0,0 % dans les Côtes-d'Armor et dans le Finistère et +1,3 % en Ille-et-Vilaine pour les évolutions sur trois mois. Sur un mois, elles se situent entre -0,4 % dans le Finistère et +0,4 % en Ille-et-Vilaine.

Demandeurs d'emploi en catégorie A

	Effectif			Évolution (en %) sur		
	Juillet 2015	Juin 2015	Juillet 2016	un mois	trois mois	un an
Bretagne (données CVS)	153 780	151 300	151 450	0,1	-0,8	-1,5
Côtes-d'Armor	27 850	27 530	27 490	-0,1	-1,2	-1,3
Finistère	43 620	43 090	42 820	-0,6	-1,1	-1,8
Ille-et-Vilaine	46 130	45 120	45 840	1,6	0,2	-0,6
Morbihan	36 180	35 560	35 300	-0,7	-1,5	-2,4
France métropolitaine (en milliers, données CVS-CJO)	3 550,7	3 525,7	3 506,6	-0,5	-0,1	-1,2

Source : Pôle emploi-Dares, STMT, traitements DR Pôle emploi-Directe Bretagne.

Demandeurs d'emploi en catégories A, B, C

	Effectif			Évolution (en %) sur		
	Juillet 2015	Juin 2015	Juillet 2016	un mois	trois mois	un an
Bretagne (données CVS)	257 730	260 610	260 330	-0,1	0,5	1,0
Côtes-d'Armor	47 140	47 450	47 350	-0,2	0,0	0,4
Finistère	71 750	72 600	72 300	-0,4	0,0	0,8
Ille-et-Vilaine	78 530	79 600	79 900	0,4	1,3	1,7
Morbihan	60 310	60 960	60 780	-0,3	0,4	0,8
France métropolitaine (en milliers, données CVS-CJO)	5 402,7	5 434,6	5 442,1	0,1	0,8	0,7

Source : Pôle emploi-Dares, STMT, traitements DR Pôle emploi-Directe Bretagne.

DEMANDEURS D'EMPLOI EN CATÉGORIE A

En Bretagne, sur trois mois, le nombre de demandeurs d'emploi en catégorie A diminue de 0,5 % pour les hommes (+0,3 % sur un mois et -2,4 % sur un an) et de 1,2 % pour les femmes (-0,1 % sur un mois et -0,5 % sur un an).

Sur trois mois, le nombre de demandeurs d'emploi en catégorie A diminue en Bretagne de 1,6 % pour les moins de 25 ans (-1,8 % sur un mois et -5,2 % sur un an), de 1,2 % pour ceux âgés de 25 à 49 ans (+0,2 % sur un mois et -2,5 % sur un an) et progresse de 0,5 % pour ceux âgés de 50 ans ou plus (+1,0 % sur un mois et +3,5 % sur un an).

Demandeurs d'emploi en catégorie A par sexe et âge

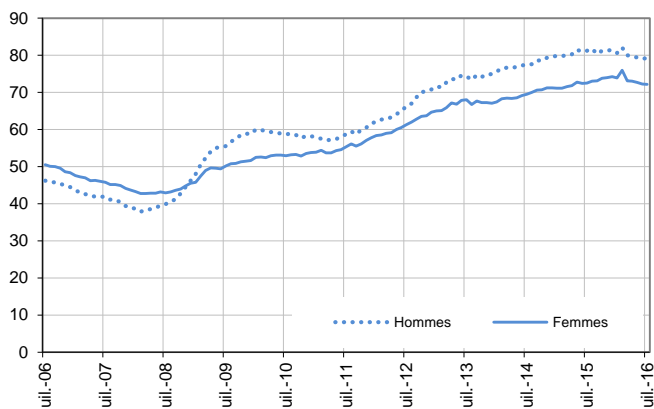
Données CVS

	Effectif			Évolution (en %) sur		
	Juillet 2015	Juin 2015	Juillet 2016	un mois	trois mois	un an
Hommes	81 230	79 050	79 270	0,3	-0,5	-2,4
Femmes	72 550	72 250	72 180	-0,1	-1,2	-0,5
Moins de 25 ans	24 620	23 770	23 340	-1,8	-1,6	-5,2
Hommes	13 270	12 720	12 450	-2,1	-2,0	-6,2
Femmes	11 350	11 050	10 890	-1,4	-1,2	-4,1
Entre 25 et 49 ans	92 380	89 850	90 050	0,2	-1,2	-2,5
Hommes	48 840	46 910	47 190	0,6	-0,7	-3,4
Femmes	43 540	42 940	42 860	-0,2	-1,7	-1,6
50 ans ou plus	36 780	37 680	38 060	1,0	0,5	3,5
Hommes	19 120	19 420	19 630	1,1	1,0	2,7
Femmes	17 660	18 260	18 430	0,9	0,1	4,4
Bretagne	153 780	151 300	151 450	0,1	-0,8	-1,5

Source : Pôle emploi-Dares, STMT, traitements DR Pôle emploi-Directe Bretagne.

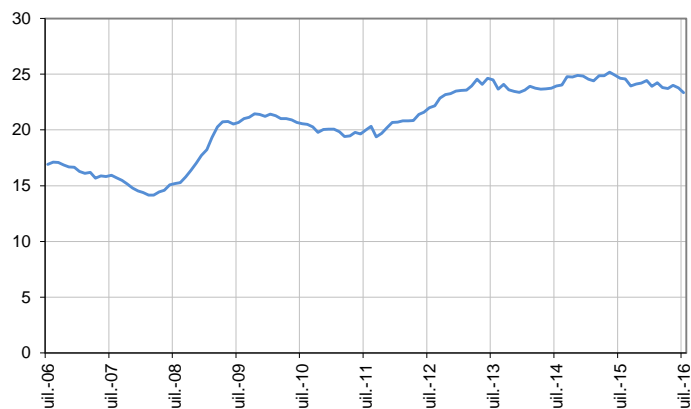
Catégorie A, par sexe

En milliers, données CVS



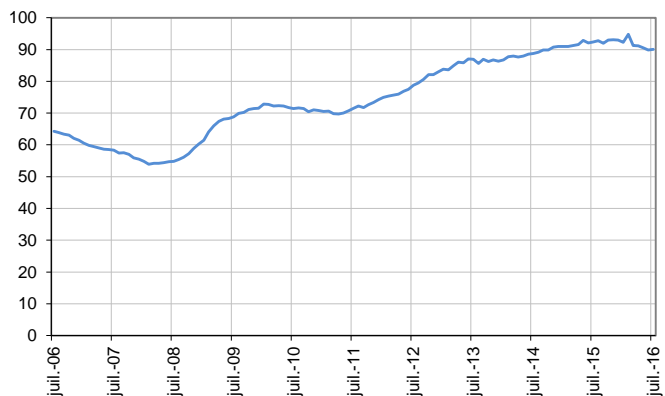
Catégorie A, moins de 25 ans

En milliers, données CVS



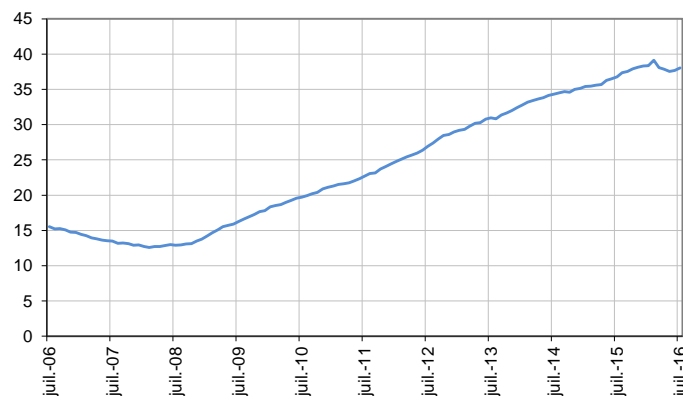
Catégorie A, entre 25 et 49 ans

En milliers, données CVS



Catégorie A, 50 ans ou plus

En milliers, données CVS



Source : Pôle emploi-Dares, STMT, traitements DR Pôle emploi-Directe Bretagne.

DEMANDEURS D'EMPLOI EN CATÉGORIES A, B, C

En Bretagne, sur trois mois, le nombre de demandeurs d'emploi en catégories A, B, C augmente de 0,2 % pour les hommes (-0,3 % sur un mois et -0,5 % sur un an) et de 0,8 % pour les femmes (+0,1 % sur un mois et +2,5 % sur un an).

Sur trois mois, le nombre de demandeurs d'emploi en catégories A, B, C diminue en Bretagne de 0,1 % pour les moins de 25 ans (-1,4 % sur un mois et -3,6 % sur un an), progresse de 0,4 % pour ceux âgés de 25 à 49 ans (stable sur un mois et +0,6 % sur un an) et de 1,1 % pour ceux âgés de 50 ans ou plus (+0,5 % sur un mois et +5,5 % sur un an).

Demandeurs d'emploi en catégories A, B, C par sexe et âge

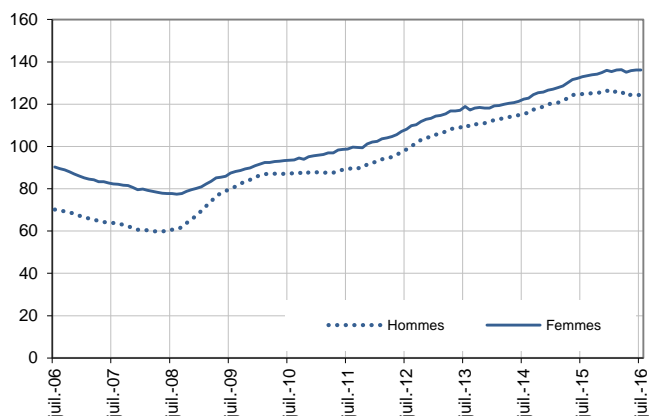
Données CVS

	Effectif			Évolution (en %) sur		
	Juillet 2015	Juin 2015	Juillet 2016	un mois	trois mois	un an
Hommes	124 820	124 520	124 160	-0,3	0,2	-0,5
Femmes	132 910	136 090	136 170	0,1	0,8	2,5
Moins de 25 ans	41 060	40 120	39 570	-1,4	-0,1	-3,6
Hommes	20 440	19 900	19 510	-2,0	-0,9	-4,5
Femmes	20 620	20 220	20 060	-0,8	0,7	-2,7
Entre 25 et 49 ans	160 020	160 990	160 980	0,0	0,4	0,6
Hommes	78 390	77 600	77 510	-0,1	0,1	-1,1
Femmes	81 630	83 390	83 470	0,1	0,7	2,3
50 ans ou plus	56 650	59 500	59 780	0,5	1,1	5,5
Hommes	25 990	27 020	27 140	0,4	1,2	4,4
Femmes	30 660	32 480	32 640	0,5	1,0	6,5
Bretagne	257 730	260 610	260 330	-0,1	0,5	1,0

Source : Pôle emploi-Dares, STMT, traitements DR Pôle emploi-Directe Bretagne.

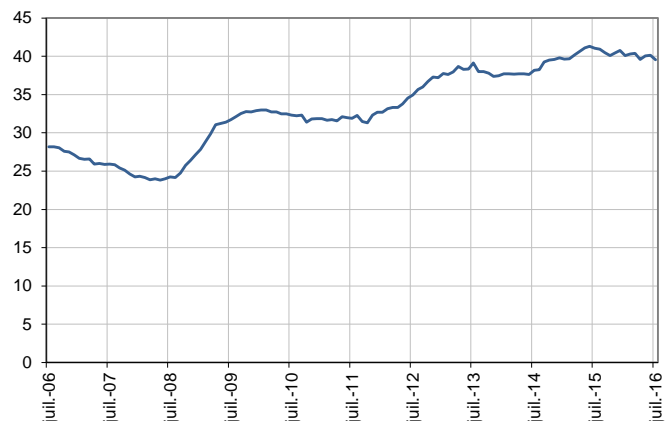
Catégories A, B, C, par sexe

En milliers, données CVS



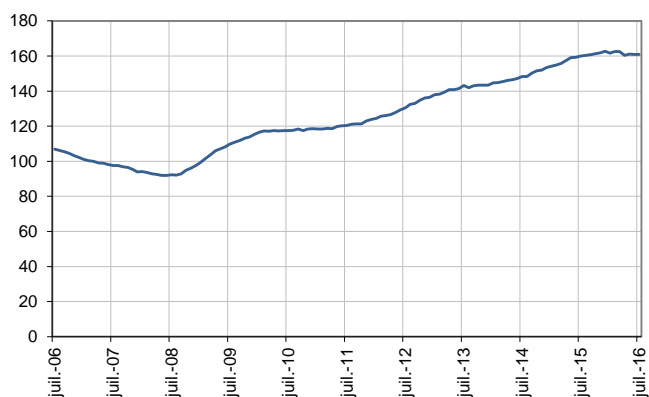
Catégories A, B, C, moins de 25 ans

En milliers, données CVS



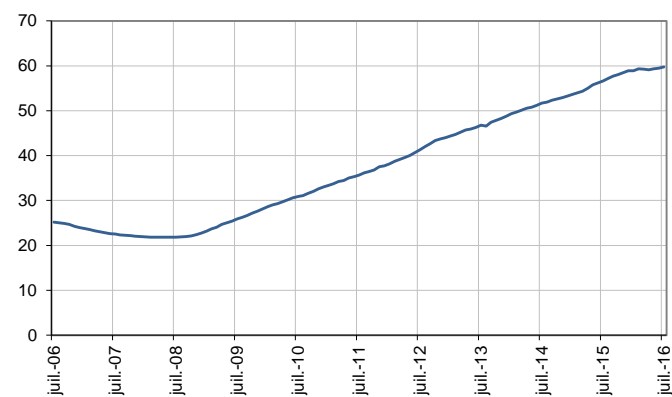
Catégories A, B, C, entre 25 et 49 ans

En milliers, données CVS



Catégories A, B, C, 50 ans ou plus

En milliers, données CVS



Source : Pôle emploi-Dares, STMT, traitements DR Pôle emploi-Directe Bretagne.

ANCIENNETÉ D'INSCRIPTION EN CATÉGORIES A, B, C DES DEMANDEURS D'EMPLOI

En Bretagne, sur trois mois, le nombre de demandeurs d'emploi inscrits en catégories A, B, C depuis un an ou plus diminue de 1,7 % (-0,4 % sur un mois et +4,1 % sur un an) tandis que celui des inscrits depuis moins d'un an progresse de 2,3 % (+0,2 % sur un mois et -1,4 % sur un an).

L'ancienneté en catégories A, B, C est mesurée par le nombre de jours où le demandeur d'emploi a été inscrit, de façon continue, en catégories A, B, C. Une sortie d'un jour de ces catégories réinitialise l'ancienneté. D'autres indicateurs, tel que le nombre de personnes inscrites en catégorie A un certain nombre de mois sur une période donnée, peuvent éclairer d'autres dimensions de l'ancienneté ou de la récurrence sur les listes de Pôle emploi dans ces catégories.

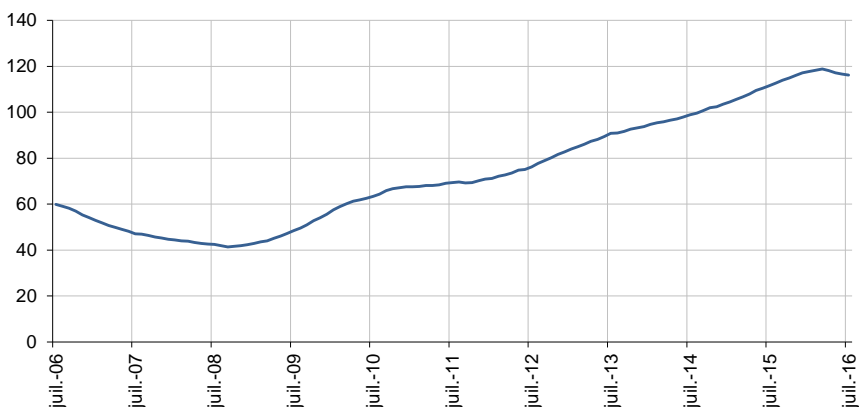
Ancienneté en catégories A, B, C des demandeurs d'emploi

	Effectif			Évolution (en % et point) sur		
	Juillet 2015	Juin 2015	Juillet 2016	un mois	trois mois	un an
Bretagne (données CVS)						
Demandeurs d'emploi en catégories A, B, C	257 730	260 610	260 330	-0,1	0,5	1,0
Inscrits depuis moins de 1 an	146 170	143 940	144 170	0,2	2,3	-1,4
Inscrits depuis 1 an ou plus	111 560	116 670	116 160	-0,4	-1,7	4,1
Part des demandeurs d'emploi inscrits depuis 1 an ou plus (en %)	43,3	44,8	44,6	-0,2 pt	-1,0 pt	+1,3 pt
France métropolitaine (données CVS-CJO)						
Demandeurs d'emploi inscrits depuis 1 an ou plus (en milliers)	2 388,2	2 429,2	2 411,3	-0,7	-2,2	1,0
Part des demandeurs d'emploi inscrits depuis 1 an ou plus (en %)	44,2	44,7	44,3	-0,4 pt	-1,4 pt	+0,1 pt

Source : Pôle emploi-Dares, STMT, traitements DR Pôle emploi-Directe Bretagne.

Demandeurs d'emploi inscrits depuis un an ou plus en catégories A, B, C

En milliers, données CVS



Champ : Bretagne.

Source : Pôle emploi-Dares, STMT, traitements DR Pôle emploi-Directe Bretagne.

ENTRÉES ET SORTIES DE CATÉGORIES A, B, C

En Bretagne, le nombre moyen d'entrées en catégories A, B, C sur les trois derniers mois augmente de 8,7 % par rapport aux trois mois précédents (+12,0 % sur un an).

Sur les trois derniers mois, les entrées pour autre cas (-0,5 %) sont en baisse. Les entrées pour fin de contrat à durée déterminée (+2,9 %), fin de mission d'intérim (+14,1 %), licenciement économique (+11,6 %), autre licenciement (+14,5 %), démission (+8,9 %), première entrée (+14,0 %) et reprise d'activité (+36,0 %) sont en hausse.

En Bretagne, le nombre moyen de sorties de catégories A, B, C sur les trois derniers mois augmente de 10,5 % par rapport aux trois mois précédents (+23,5 % sur un an).

Sur les trois derniers mois, les sorties pour cessation d'inscription pour défaut d'actualisation (-4,6 %) sont en baisse. Les sorties pour reprise d'emploi déclarée (+2,8 %), entrée en stage (+79,0 %), arrêt de recherche (+4,8 %), radiation administrative (+47,9 %) et autre cas (+4,7 %) sont en hausse.

Entrées en catégories A, B, C par motif

	Nombre moyen d'entrées mai 2016 - juillet 2016	Répartition des motifs (en %)	Évolution trimestrielle (en %) (a)	Évolution annuelle (en %) (b)
Bretagne (données CVS)				
Fin de contrat à durée déterminée	6 304	23,9	2,9	2,9
Fin de mission d'intérim	1 762	6,7	14,1	26,8
Licenciement économique*	527	2,0	11,6	-5,6
Autre licenciement	1 667	6,3	14,5	17,0
Démission	806	3,1	8,9	25,7
Première entrée	1 733	6,6	14,0	35,0
Reprise d'activité	4 584	17,4	36,0	57,4
Autre cas**	8 975	34,1	-0,5	-2,4
Entrées en catégories A, B, C	26 359	100,0	8,7	12,0
France métropolitaine (en milliers, données CVS-CJO)	572,0		12,2	15,5

Source : Pôle emploi-Dares, STMT, traitements DR Pôle emploi-Directe Bretagne.

* Y compris les entrées en catégories A, B, C dont le motif renseigné est "fin de CRP-CTP-CSP".

** Y compris les entrées en catégories A, B, C à la suite d'une rupture conventionnelle de CDI.

(a) Évolution de la moyenne des entrées de mai 2016 à juillet 2016 par rapport à la moyenne des entrées de février 2016 à avril 2016.

(b) Évolution de la moyenne des entrées de mai 2016 à juillet 2016 par rapport à la moyenne des entrées de mai 2015 à juillet 2015.

Sorties de catégories A, B, C par motif

	Nombre moyen de sorties mai 2016 - juillet 2016	Répartition des motifs (en %)	Évolution trimestrielle (en %) (a)	Évolution annuelle (en %) (b)
Bretagne (données CVS)				
Reprise d'emploi déclarée*	4 903	18,1	2,8	2,3
Entrée en stage	5 007	18,5	79,0	95,8
Arrêt de recherche (maternité, maladie, retraite, ...)	2 301	8,5	4,8	20,1
<i>Dont maladie</i>	1 327	4,9	6,3	8,8
Cessation d'inscription pour défaut d'actualisation	11 166	41,2	-4,6	16,1
Radiation administrative	1 787	6,6	47,9	50,2
Autre cas	1 921	7,1	4,7	4,0
Sorties de catégories A, B, C	27 085	100,0	10,5	23,5
France métropolitaine (en milliers, données CVS-CJO)	554,1		5,2	18,1

Source : Pôle emploi-Dares, STMT, traitements DR Pôle emploi-Directe Bretagne.

* Uniquement celles connues de Pôle emploi.

(a) Évolution de la moyenne des sorties de mai 2016 à juillet 2016 par rapport à la moyenne des sorties de février 2016 à avril 2016.

(b) Évolution de la moyenne des sorties de mai 2016 à juillet 2016 par rapport à la moyenne des sorties de mai 2015 à juillet 2015.

SOURCE, DÉFINITIONS ET MÉTHODE

Source : la Statistique mensuelle du marché du travail (STMT)

La Statistique mensuelle du marché du travail (STMT) est une source statistique exhaustive issue des fichiers de gestion de Pôle emploi. Elle porte sur tous les demandeurs d'emploi inscrits, entrés ou sortis des listes un mois donné.

La correction des variations saisonnières permet de rendre les évolutions mensuelles pertinentes pour l'analyse conjoncturelle. Les coefficients de correction des variations saisonnières sont estimés une fois par an, sur la période allant de janvier 1996 au dernier mois de décembre. Lorsque ces coefficients sont réestimés, les séries CVS sont révisées, sur tout leur historique. La dernière campagne d'actualisation des coefficients a eu lieu en février 2016.

Une [documentation méthodologique](#) présente plus en détail la STMT.

Le Fichier historique statistique (FHS) est une autre source statistique sur les demandeurs d'emploi issue des fichiers de gestion de Pôle emploi. Elle comporte tous les épisodes d'inscription sur une période de 10 ans. Les statistiques produites à partir de la STMT et du FHS peuvent légèrement différer en raison de différences dans la constitution des deux sources concernant notamment la façon dont sont traités les événements enregistrés avec retard et les sorties de courte durée.

Des [séries brutes sur les demandeurs d'emploi issues FHS](#), au niveau national, sont publiées chaque année.

Demandeurs d'emploi : définition et différence avec les chômeurs au sens du BIT

Les demandeurs d'emploi sont des personnes qui sont inscrites à Pôle emploi. Conformément aux recommandations du rapport du Cnis sur la définition d'indicateurs en matière d'emploi, de chômage, de sous-emploi et de précarité de l'emploi (septembre 2008), la Dares et Pôle emploi présentent depuis 2009, à des fins d'analyse statistique les données sur les demandeurs d'emploi inscrits à Pôle emploi selon les catégories suivantes :

- catégorie A : demandeurs d'emploi tenus de rechercher un emploi, sans emploi ;
- catégorie B : demandeurs d'emploi tenus de rechercher un emploi, ayant exercé une activité réduite courte (de 78 heures ou moins dans le mois) ;
- catégorie C : demandeurs d'emploi tenus de rechercher un emploi, ayant exercé une activité réduite longue (de plus de 78 heures au cours du mois) ;
- catégorie D : demandeurs d'emploi non tenus de rechercher un emploi (en raison d'une formation, d'une maladie...) y compris les demandeurs d'emploi en contrat de sécurisation professionnelle (CSP), sans emploi ;
- catégorie E : demandeurs d'emploi non tenus de rechercher un emploi, en emploi (par exemple, bénéficiaires de contrats aidés, créateurs d'entreprise).

Est chômeur au sens du BIT toute personne de 15 ans ou plus qui n'a pas travaillé au moins une heure pendant une semaine de référence, est disponible pour prendre un emploi dans les 15 jours et a recherché activement un emploi dans le mois précédent ou en a trouvé un qui commence dans les trois mois. Le chômage au sens du BIT est mesuré par l'enquête Emploi de l'Insee.

L'inscription à Pôle emploi en catégorie A et le chômage au sens du BIT sont deux réalités proches, mais qui ne se recouvrent pas (voir [documentation](#)).

Interprétation des séries CVS sur les demandeurs d'emploi

Les données STMT étant exhaustives, il n'existe pas, comme pour des données d'enquête, d'incertitude liée à l'échantillonnage. Les variations des séries CVS issues de la STMT peuvent résulter soit de la tendance de moyen terme, principalement liée aux évolutions du marché du travail et à la conjoncture économique, soit de chocs ponctuels, dont les sources peuvent être variées (variations dans la gestion des listes de demandeurs d'emploi par Pôle emploi ou dans les comportements d'inscription, chocs ponctuels du marché du travail, imprécisions dans l'estimation des corrections des variations saisonnières, ...). Parmi ces chocs ponctuels figurent aussi des incidents et changements de procédure dont certains ont pu avoir un impact significatif sur les séries de demandeurs d'emploi.

Un [document](#) présente les principaux événements et leurs impacts.

Une [documentation](#) fournit des éléments d'aide à l'interprétation des séries mensuelles CVS sur les demandeurs d'emploi.

Pour en savoir plus

DARES - page Études et statistiques :

[\[1\] Mot-clé "Demandeurs d'emploi "](#)

[\[2\] Mot-clé "Les séries mensuelles régionales, départementales et par zone d'emploi"](#)

Sur le site de la Direccte Bretagne :

[\[3\] Etudes et statistiques](#)

Sur le site de Pôle emploi Bretagne :

[\[4 \] Météo de l'emploi](#)