

DEMANDEURS D'EMPLOI INSCRITS À PÔLE EMPLOI EN BRETAGNE EN JUILLET 2017

Fin juillet 2017, en Bretagne, le nombre de demandeurs d'emploi tenus de rechercher un emploi et sans activité (catégorie A) s'établit à 150 170. Ce nombre augmente de 1,9 % sur trois mois (soit +2 870 personnes). Il progresse de 1,8 % sur un mois et diminue de 0,6 % sur un an.

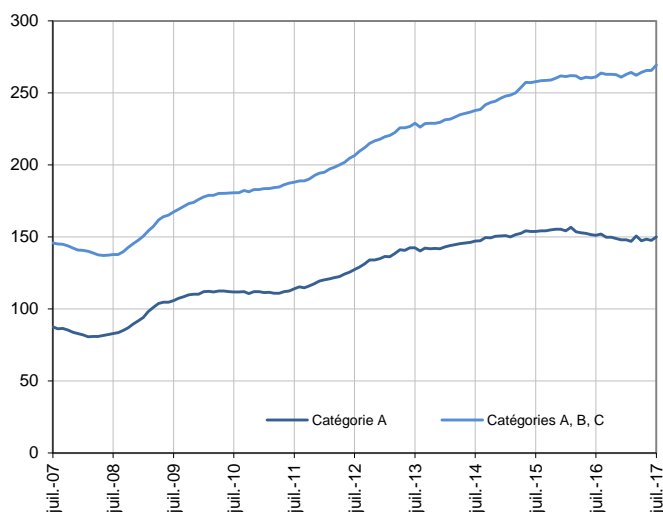
En France métropolitaine, ce nombre augmente de 1,3 % sur trois mois (+1,0 % sur un mois et +0,1 % sur un an).

En Bretagne, le nombre de demandeurs d'emploi tenus de rechercher un emploi, ayant ou non exercé une activité dans le mois (catégories A, B, C) s'établit à 269 450 fin juillet 2017. Ce nombre augmente de 2,0 % sur trois mois (soit +5 260 personnes). Il progresse de 1,5 % sur un mois et de 3,2 % sur un an.

En France métropolitaine, ce nombre augmente de 1,6 % sur trois mois (+1,1 % sur un mois et +3,1 % sur un an).

Demandeurs d'emploi en catégories A et A, B, C en Bretagne

En milliers, données CVS-CJO



Source : Pôle emploi-Dares, STM, traitements Dares.

Demandeurs d'emploi par catégorie

	Effectif			Évolution (en %) sur		
	Juillet 2016	Juin 2017	Juillet 2017	un mois	trois mois	un an
Bretagne (données CVS-CJO)						
Inscrits tenus de rechercher un emploi, sans emploi (catégorie A)	151 110	147 560	150 170	1,8	1,9	-0,6
Inscrits tenus de rechercher un emploi, en activité réduite courte (catégorie B)	40 050	39 170	40 720	4,0	4,9	1,7
Inscrits tenus de rechercher un emploi, en activité réduite longue (catégorie C)	69 990	78 820	78 560	-0,3	0,6	12,2
Ensemble des inscrits tenus de rechercher un emploi (catégories A, B, C)	261 150	265 550	269 450	1,5	2,0	3,2
Inscrits non tenus de rechercher un emploi, sans emploi (catégorie D)	15 510	15 510	14 370	-7,4	-10,8	-7,4
Inscrits non tenus de rechercher un emploi, en emploi (catégorie E)	21 410	20 430	20 620	0,9	-0,2	-3,7
Ensemble des inscrits (catégories A, B, C, D, E)	298 070	301 490	304 440	1,0	1,2	2,1
France métropolitaine (en milliers, données CVS-CJO)						
Inscrits tenus de rechercher un emploi, sans emploi (catégorie A)	3 514,6	3 483,2	3 518,1	1,0	1,3	0,1
Inscrits tenus de rechercher un emploi, en activité réduite courte (catégorie B)	727,1	726,4	748,3	3,0	2,8	2,9
Inscrits tenus de rechercher un emploi, en activité réduite longue (catégorie C)	1 211,8	1 353,0	1 355,0	0,1	1,5	11,8
Ensemble des inscrits tenus de rechercher un emploi (catégories A, B, C)	5 453,5	5 562,6	5 621,4	1,1	1,6	3,1
Inscrits non tenus de rechercher un emploi, sans emploi (catégorie D)	304,3	295,5	283,8	-4,0	-6,0	-6,7
Inscrits non tenus de rechercher un emploi, en emploi (catégorie E)	431,3	423,1	422,7	-0,1	0,9	-2,0
Ensemble des inscrits (catégories A, B, C, D, E)	6 189,1	6 281,2	6 327,9	0,7	1,2	2,2

Source : Pôle emploi-Dares, STM, traitements Dares.

Les évolutions mensuelles des séries corrigées des variations saisonnières et des effets des jours ouvrables (CVS-CJO) peuvent différer de la tendance de moyen terme des séries ; les **évolutions sur trois mois** sont à privilégier pour obtenir une information sur la tendance.

Une [documentation](#) fournit des éléments d'aide à l'interprétation des séries mensuelles sur les demandeurs d'emploi.

Les données publiées concernent les demandeurs d'emploi inscrits à Pôle emploi. La notion de demandeurs d'emploi est différente de celle de chômeurs au sens du Bureau international du travail (BIT). Au-delà des évolutions du marché du travail, différents facteurs peuvent davantage affecter les données relatives aux demandeurs d'emploi : modifications des règles d'indemnisation ou d'accompagnement des demandeurs d'emploi, changements de procédure, incidents.

Un [document](#) présente les principaux changements de procédure et incidents ayant affecté les statistiques de demandeurs d'emploi depuis 2011.

L'ensemble des définitions et concepts figurent dans la [documentation méthodologique](#) en ligne.

DEMANDEURS D'EMPLOI PAR DÉPARTEMENT

Fin juillet 2017, en Bretagne, les évolutions du nombre de demandeurs d'emploi en catégorie A se situent entre +0,8 % dans les Côtes-d'Armor et +2,5 % dans le Morbihan pour les évolutions sur trois mois. Sur un mois, elles se situent entre +1,2 % dans les Côtes-d'Armor et +2,5 % dans le Finistère.

Les évolutions du nombre de demandeurs d'emploi en catégories A, B, C se situent entre +1,3 % dans les Côtes-d'Armor et +2,5 % en Ille-et-Vilaine pour les évolutions sur trois mois. Sur un mois, elles se situent entre +0,9 % dans les Côtes-d'Armor et +1,8 % en Ille-et-Vilaine.

Demandeurs d'emploi en catégorie A

	Effectif			Évolution (en %) sur		
	Juillet 2016	Juin 2017	Juillet 2017	un mois	trois mois	un an
Bretagne (données CVS-CJO)	151 110	147 560	150 170	1,8	1,9	-0,6
Côtes-d'Armor	27 490	27 210	27 530	1,2	0,8	0,1
Finistère	42 730	41 280	42 320	2,5	2,4	-1,0
Ille-et-Vilaine	45 630	44 250	44 970	1,6	1,9	-1,4
Morbihan	35 260	34 820	35 350	1,5	2,5	0,3
France métropolitaine (en milliers, données CVS-CJO)	3 514,6	3 483,2	3 518,1	1,0	1,3	0,1

Source : Pôle emploi-Dares, STM, traitements Dares.

Demandeurs d'emploi en catégories A, B, C

	Effectif			Évolution (en %) sur		
	Juillet 2016	Juin 2017	Juillet 2017	un mois	trois mois	un an
Bretagne (données CVS-CJO)	261 150	265 550	269 450	1,5	2,0	3,2
Côtes-d'Armor	47 550	48 540	48 960	0,9	1,3	3,0
Finistère	72 530	73 330	74 400	1,5	1,6	2,6
Ille-et-Vilaine	80 220	81 790	83 230	1,8	2,5	3,8
Morbihan	60 850	61 890	62 860	1,6	2,4	3,3
France métropolitaine (en milliers, données CVS-CJO)	5 453,5	5 562,6	5 621,4	1,1	1,6	3,1

Source : Pôle emploi-Dares, STM, traitements Dares.

DEMANDEURS D'EMPLOI EN CATÉGORIE A

En Bretagne, sur trois mois, le nombre de demandeurs d'emploi en catégorie A augmente de 1,6 % pour les hommes (+2,0 % sur un mois et -2,5 % sur un an) et de 2,4 % pour les femmes (+1,5 % sur un mois et +1,4 % sur un an).

Sur trois mois, le nombre de demandeurs d'emploi en catégorie A augmente en Bretagne de 2,3 % pour les moins de 25 ans (+4,3 % sur un mois et -4,6 % sur un an), de 2,3 % pour ceux âgés de 25 à 49 ans (+1,7 % sur un mois et -1,1 % sur un an) et de 1,0 % pour ceux âgés de 50 ans ou plus (+0,6 % sur un mois et +2,9 % sur un an).

Demandeurs d'emploi en catégorie A par sexe et âge

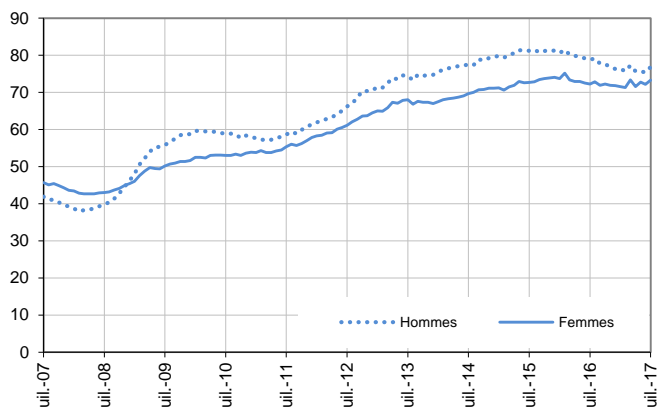
Données CVS-CJO

	Effectif			Évolution (en %) sur		
	Juillet 2016	Juin 2017	Juillet 2017	un mois	trois mois	un an
Hommes	78 840	75 350	76 860	2,0	1,6	-2,5
Femmes	72 270	72 210	73 310	1,5	2,4	1,4
Moins de 25 ans	23 100	21 140	22 040	4,3	2,3	-4,6
Hommes	12 280	11 150	11 710	5,0	2,8	-4,6
Femmes	10 820	9 990	10 330	3,4	1,8	-4,5
Entre 25 et 49 ans	89 970	87 490	88 970	1,7	2,3	-1,1
Hommes	47 000	44 620	45 500	2,0	1,9	-3,2
Femmes	42 970	42 870	43 470	1,4	2,6	1,2
50 ans ou plus	38 040	38 930	39 160	0,6	1,0	2,9
Hommes	19 560	19 580	19 650	0,4	0,0	0,5
Femmes	18 480	19 350	19 510	0,8	2,0	5,6
Bretagne	151 110	147 560	150 170	1,8	1,9	-0,6

Source : Pôle emploi-Dares, STM, traitements Dares.

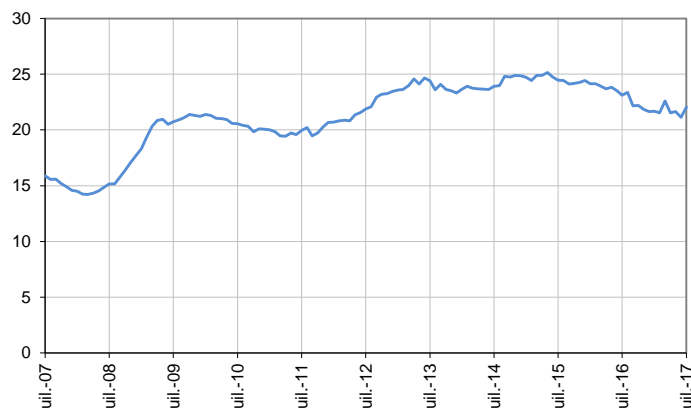
Catégorie A, par sexe

En milliers, données CVS-CJO



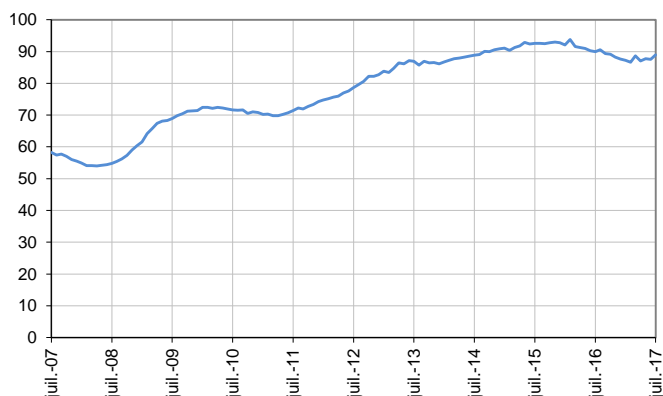
Catégorie A, moins de 25 ans

En milliers, données CVS-CJO



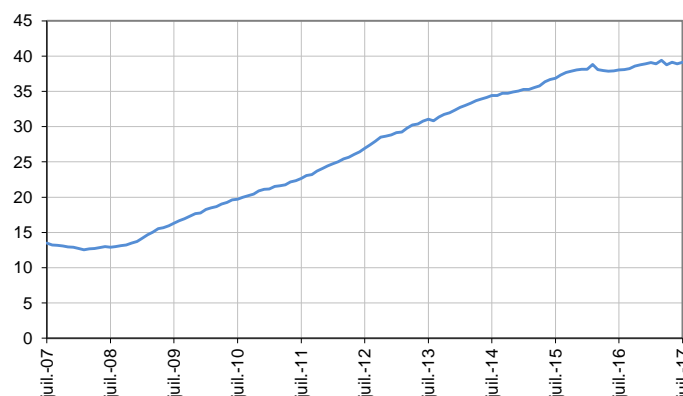
Catégorie A, entre 25 et 49 ans

En milliers, données CVS-CJO



Catégorie A, 50 ans ou plus

En milliers, données CVS-CJO



Source : Pôle emploi-Dares, STM, traitements Dares.

DEMANDEURS D'EMPLOI EN CATÉGORIES A, B, C

En Bretagne, sur trois mois, le nombre de demandeurs d'emploi en catégories A, B, C augmente de 1,6 % pour les hommes (+1,5 % sur un mois et +1,2 % sur un an) et de 2,4 % pour les femmes (+1,5 % sur un mois et +5,0 % sur un an).

Sur trois mois, le nombre de demandeurs d'emploi en catégories A, B, C augmente en Bretagne de 3,3 % pour les moins de 25 ans (+3,3 % sur un mois et -0,3 % sur un an), de 1,9 % pour ceux âgés de 25 à 49 ans (+1,4 % sur un mois et +2,7 % sur un an) et de 1,3 % pour ceux âgés de 50 ans ou plus (+0,6 % sur un mois et +6,7 % sur un an).

Demands d'emploi en catégories A, B, C par sexe et âge

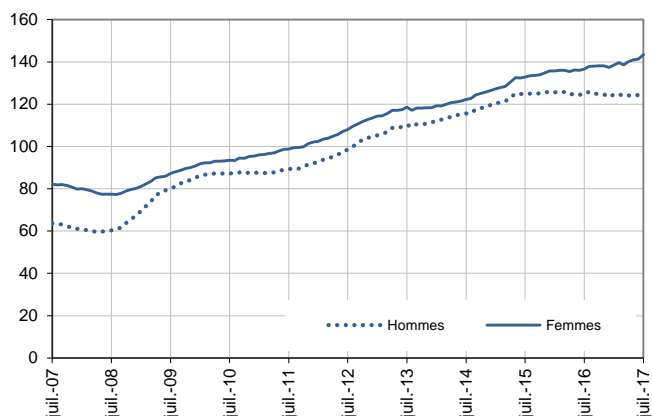
Données CVS-CJO

	Effectif			Évolution (en %) sur		
	Juillet 2016	Juin 2017	Juillet 2017	un mois	trois mois	un an
Hommes	124 520	124 200	126 010	1,5	1,6	1,2
Femmes	136 630	141 350	143 440	1,5	2,4	5,0
Moins de 25 ans	39 600	38 230	39 500	3,3	3,3	-0,3
Hommes	19 530	18 590	19 200	3,3	3,1	-1,7
Femmes	20 070	19 640	20 300	3,4	3,6	1,1
Entre 25 et 49 ans	161 700	163 870	166 090	1,4	1,9	2,7
Hommes	77 850	77 370	78 390	1,3	1,4	0,7
Femmes	83 850	86 500	87 700	1,4	2,4	4,6
50 ans ou plus	59 850	63 450	63 860	0,6	1,3	6,7
Hommes	27 140	28 240	28 420	0,6	0,9	4,7
Femmes	32 710	35 210	35 440	0,7	1,6	8,3
Bretagne	261 150	265 550	269 450	1,5	2,0	3,2

Source : Pôle emploi-Dares, STM, traitements Dares.

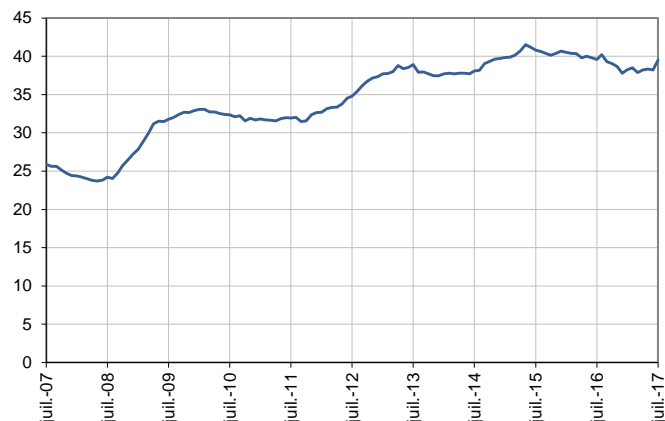
Catégories A, B, C, par sexe

En milliers, données CVS-CJO



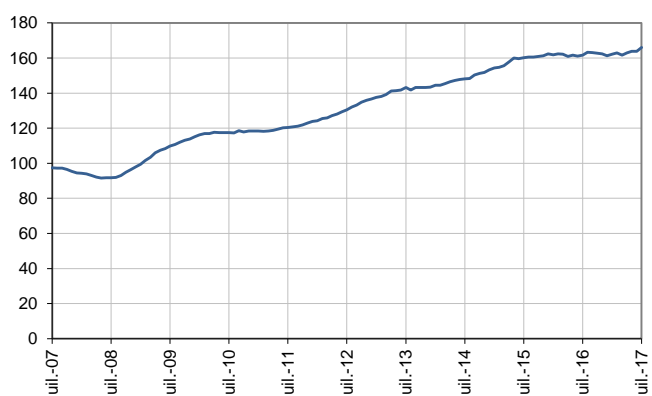
Catégories A, B, C, moins de 25 ans

En milliers, données CVS-CJO



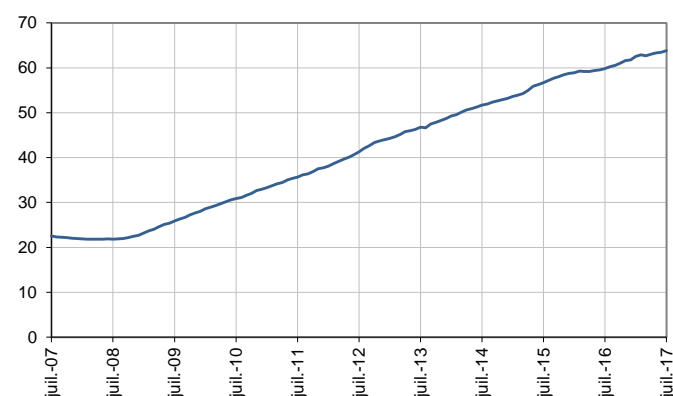
Catégories A, B, C, entre 25 et 49 ans

En milliers, données CVS-CJO



Catégories A, B, C, 50 ans ou plus

En milliers, données CVS-CJO



Source : Pôle emploi-Dares, STM, traitements Dares.

ANCIENNETÉ D'INSCRIPTION EN CATÉGORIES A, B, C DES DEMANDEURS D'EMPLOI

En Bretagne, sur trois mois, le nombre de demandeurs d'emploi inscrits en catégories A, B, C depuis un an ou plus augmente de 1,8 % (+0,8 % sur un mois et +2,5 % sur un an) et celui des inscrits depuis moins d'un an augmente de 2,1 % (+2,0 % sur un mois et +3,7 % sur un an).

L'ancienneté en catégories A, B, C est mesurée par le nombre de jours où le demandeur d'emploi a été inscrit, de façon continue, en catégories A, B, C. Une sortie d'un jour de ces catégories réinitialise l'ancienneté. D'autres indicateurs, tel que le nombre de personnes inscrites en catégorie A un certain nombre de mois sur une période donnée, peuvent éclairer d'autres dimensions de l'ancienneté ou de la récurrence sur les listes de Pôle emploi dans ces catégories.

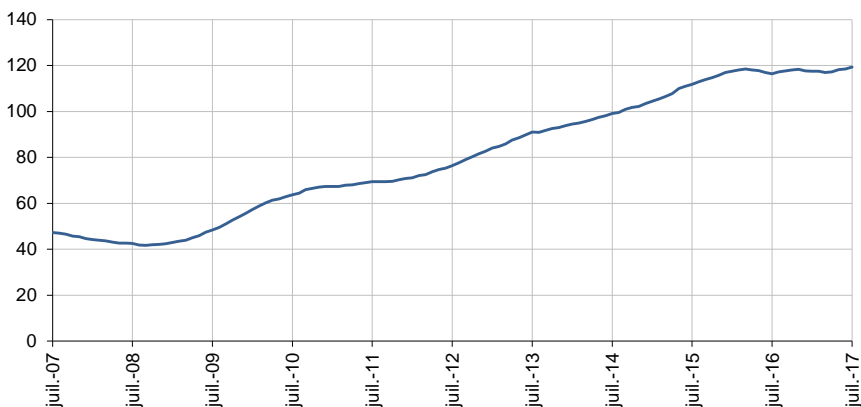
Ancienneté en catégories A, B, C des demandeurs d'emploi

	Effectif			Évolution (en % et point) sur		
	Juillet 2016	Juin 2017	Juillet 2017	un mois	trois mois	un an
Bretagne (données CVS-CJO)						
Demandeurs d'emploi en catégories A, B, C	261 150	265 550	269 450	1,5	2,0	3,2
Inscrits depuis moins de 1 an	144 720	147 110	150 080	2,0	2,1	3,7
<i>Moins de 3 mois</i>	57 020	57 790	59 770	3,4	5,3	4,8
<i>De 3 mois à moins de 6 mois</i>	38 800	39 590	40 080	1,2	0,3	3,3
<i>De 6 mois à moins de 12 mois</i>	48 900	49 730	50 230	1,0	-0,1	2,7
Inscrits depuis 1 an ou plus	116 430	118 440	119 370	0,8	1,8	2,5
<i>De 1 an à moins de 2 ans</i>	53 010	52 170	52 910	1,4	3,7	-0,2
<i>De 2 ans à moins de 3 ans</i>	25 730	26 110	25 990	-0,5	-1,5	1,0
<i>3 ans ou plus</i>	37 690	40 160	40 470	0,8	1,7	7,4
Part des demandeurs d'emploi inscrits depuis 1 an ou plus (en %)	44,6	44,6	44,3	-0,3 pt	-0,1 pt	-0,3 pt
France métropolitaine (données CVS-CJO)						
Demandeurs d'emploi inscrits depuis 1 an ou plus (en milliers)	2 419,5	2 443,9	2 464,2	0,8	1,9	1,8
Part des demandeurs d'emploi inscrits depuis 1 an ou plus (en %)	44,4	43,9	43,8	-0,1 pt	+0,1 pt	-0,6 pt

Source : Pôle emploi-Dares, STM, traitements Dares.

Demandeurs d'emploi inscrits depuis un an ou plus en catégories A, B, C

En milliers, données CVS-CJO



Champ : Bretagne.

Source : Pôle emploi-Dares, STM, traitements Dares.

ENTRÉES ET SORTIES DE CATÉGORIES A, B, C

En Bretagne, le nombre moyen d'entrées en catégories A, B, C sur les trois derniers mois augmente de 5,4 % par rapport aux trois mois précédents (+2,0 % sur un an).

Sur les trois derniers mois, les entrées pour licenciement économique (-4,4 %) et reprise d'activité (-3,2 %) sont en baisse. Les entrées pour fin de contrat à durée déterminée (+5,5 %), fin de mission d'intérim (+19,0 %), autre licenciement (+3,7 %), démission (+11,9 %), première entrée (+13,5 %) et autre cas (+7,0 %) sont en hausse.

En Bretagne, le nombre moyen de sorties de catégories A, B, C sur les trois derniers mois augmente de 4,1 % par rapport aux trois mois précédents (-1,9 % sur un an).

Sur les trois derniers mois, les sorties pour autre cas (-1,1 %) sont en baisse. Les sorties pour reprise d'emploi déclarée (+2,4 %), entrée en stage (+5,5 %), arrêt de recherche (+2,1 %), cessation d'inscription pour défaut d'actualisation (+6,1 %) et radiation administrative (+3,1 %) sont en hausse.

Entrées en catégories A, B, C par motif

	Nombre moyen d'entrées mai 2017 - juillet 2017	Répartition des motifs (en %)	Évolution trimestrielle (en %) (a)	Évolution annuelle (en %) (b)
Bretagne (données CVS-CJO)				
Fin de contrat à durée déterminée	6 160	22,8	5,5	-1,1
Fin de mission d'intérim	1 880	7,0	19,0	11,2
Licenciement économique*	430	1,6	-4,4	-18,9
Autre licenciement	1 680	6,2	3,7	0,6
Démission	940	3,5	11,9	16,0
Première entrée	2 190	8,1	13,5	19,7
Reprise d'activité	5 150	19,1	-3,2	11,7
Autre cas**	8 530	31,6	7,0	-5,7
Entrées en catégories A, B, C	26 960	100,0	5,4	2,0
France métropolitaine (en milliers, données CVS-CJO)				
	566,9		4,5	-0,7

Source : Pôle emploi-Dares, STM, traitements Dares.

* Y compris les entrées en catégories A, B, C dont le motif renseigné est "fin de CRP-CTP-CSP".

** Y compris les entrées en catégories A, B, C à la suite d'une rupture conventionnelle de CDI.

(a) Évolution de la moyenne des entrées de mai 2017 à juillet 2017 par rapport à la moyenne des entrées de février 2017 à avril 2017.

(b) Évolution de la moyenne des entrées de mai 2017 à juillet 2017 par rapport à la moyenne des entrées de mai 2016 à juillet 2016.

Sorties de catégories A, B, C par motif

	Nombre moyen de sorties mai 2017 - juillet 2017	Répartition des motifs (en %)	Évolution trimestrielle (en %) (a)	Évolution annuelle (en %) (b)
Bretagne (données CVS-CJO)				
Reprise d'emploi déclarée*	5 210	20,3	2,4	7,0
Entrée en stage	3 840	15,0	5,5	-18,5
Arrêt de recherche (maternité, maladie, retraite, ...)	2 400	9,3	2,1	8,1
<i>Dont maladie</i>	1 360	5,3	0,7	5,4
Cessation d'inscription pour défaut d'actualisation	10 820	42,2	6,1	-0,4
Radiation administrative	1 660	6,5	3,1	0,6
Autre cas	1 740	6,8	-1,1	-7,0
Sorties de catégories A, B, C	25 670	100,0	4,1	-1,9
France métropolitaine (en milliers, données CVS-CJO)				
	535,7		2,7	-3,4

Source : Pôle emploi-Dares, STM, traitements Dares.

* Uniquement celles connues de Pôle emploi.

(a) Évolution de la moyenne des sorties de mai 2017 à juillet 2017 par rapport à la moyenne des sorties de février 2017 à avril 2017.

(b) Évolution de la moyenne des sorties de mai 2017 à juillet 2017 par rapport à la moyenne des sorties de mai 2016 à juillet 2016.

SOURCE, DÉFINITIONS ET MÉTHODE

Source : la Statistique mensuelle du marché du travail (STMT)

La Statistique mensuelle du marché du travail (STMT) est une source statistique exhaustive issue des fichiers de gestion de Pôle emploi. Elle porte sur tous les demandeurs d'emploi inscrits, entrés ou sortis des listes un mois donné.

La correction des variations saisonnières et des effets des jours ouvrables permet de rendre les évolutions mensuelles pertinentes pour l'analyse conjoncturelle. Les coefficients de correction des variations saisonnières et des effets des jours ouvrables sont estimés une fois par an, sur la période allant de janvier 1996 au dernier mois de décembre. Lorsque ces coefficients sont réestimés, les séries CVS-CJO sont révisées, sur tout leur historique. La prochaine campagne d'actualisation des coefficients aura lieu en février 2018.

Une [documentation méthodologique](#) présente plus en détail la STMT.

Le Fichier historique statistique (FHS) est une autre source statistique sur les demandeurs d'emploi issue des fichiers de gestion de Pôle emploi. Elle comporte tous les épisodes d'inscription sur une période de 10 ans. Les statistiques produites à partir de la STMT et du FHS peuvent légèrement différer en raison de différences dans la constitution des deux sources concernant notamment la façon dont sont traités les événements enregistrés avec retard et les sorties de courte durée.

Des [séries brutes sur les demandeurs d'emploi issues FHS](#), au niveau national, sont publiées chaque année.

Demandeurs d'emploi : définition et différence avec les chômeurs au sens du BIT

Les demandeurs d'emploi sont des personnes qui sont inscrites à Pôle emploi. Conformément aux recommandations du rapport du Cnis sur la définition d'indicateurs en matière d'emploi, de chômage, de sous-emploi et de précarité de l'emploi (septembre 2008), la Dares et Pôle emploi présentent depuis 2009, à des fins d'analyse statistique les données sur les demandeurs d'emploi inscrits à Pôle emploi selon les catégories suivantes :

- catégorie A : demandeurs d'emploi tenus de rechercher un emploi, sans emploi ;
- catégorie B : demandeurs d'emploi tenus de rechercher un emploi, ayant exercé une activité réduite courte (de 78 heures ou moins dans le mois) ;
- catégorie C : demandeurs d'emploi tenus de rechercher un emploi, ayant exercé une activité réduite longue (de plus de 78 heures au cours du mois) ;
- catégorie D : demandeurs d'emploi non tenus de rechercher un emploi (en raison d'une formation, d'une maladie...) y compris les demandeurs d'emploi en contrat de sécurisation professionnelle (CSP), sans emploi ;
- catégorie E : demandeurs d'emploi non tenus de rechercher un emploi, en emploi (par exemple, bénéficiaires de contrats aidés, créateurs d'entreprise).

Est chômeur au sens du BIT toute personne de 15 ans ou plus qui n'a pas travaillé au moins une heure pendant une semaine de référence, est disponible pour prendre un emploi dans les 15 jours et a recherché activement un emploi dans le mois précédent ou en a trouvé un qui commence dans les trois mois. Le chômage au sens du BIT est mesuré par l'enquête Emploi de l'Insee.

L'inscription à Pôle emploi en catégorie A et le chômage au sens du BIT sont deux réalités proches, mais qui ne se recouvrent pas (voir [documentation](#)).

Interprétation des séries CVS-CJO sur les demandeurs d'emploi

Les données STMT étant exhaustives, il n'existe pas, comme pour des données d'enquête, d'incertitude liée à l'échantillonnage. Les variations des séries CVS-CJO issues de la STMT peuvent résulter soit de la tendance de moyen terme, principalement liée aux évolutions du marché du travail et à la conjoncture économique, soit de chocs ponctuels, dont les sources peuvent être variées (variations dans la gestion des listes de demandeurs d'emploi par Pôle emploi ou dans les comportements d'inscription, chocs ponctuels du marché du travail, imprécisions dans l'estimation des corrections des variations saisonnières, ...). Parmi ces chocs ponctuels figurent aussi des incidents et changements de procédure dont certains ont pu avoir un impact significatif sur les séries de demandeurs d'emploi.

Un [document](#) présente les principaux événements et leurs impacts.

Une [documentation](#) fournit des éléments d'aide à l'interprétation des séries mensuelles CVS sur les demandeurs d'emploi.

Pour en savoir plus

DARES - page Études et statistiques :

[\[1\] Mot-clé "Demandeurs d'emploi "](#)

[\[2\] Mot-clé "Les séries mensuelles régionales, départementales et par zone d'emploi"](#)

Sur le site de la Direccte Bretagne :

[\[3\] Etudes et statistiques](#)

Sur le site de Pôle emploi Bretagne :

[\[4 \] Les chiffres de l'emploi en Bretagne](#)