

DEMANDEURS D'EMPLOI INSCRITS À PÔLE EMPLOI EN BRETAGNE EN JUIN 2017

Fin juin 2017, en Bretagne, le nombre de demandeurs d'emploi tenus de rechercher un emploi et sans activité (catégorie A) s'établit à 147 560. Ce nombre baisse de 2,0 % sur trois mois (soit -3 060 personnes). Il diminue de 0,6 % sur un mois et de 2,7 % sur un an.

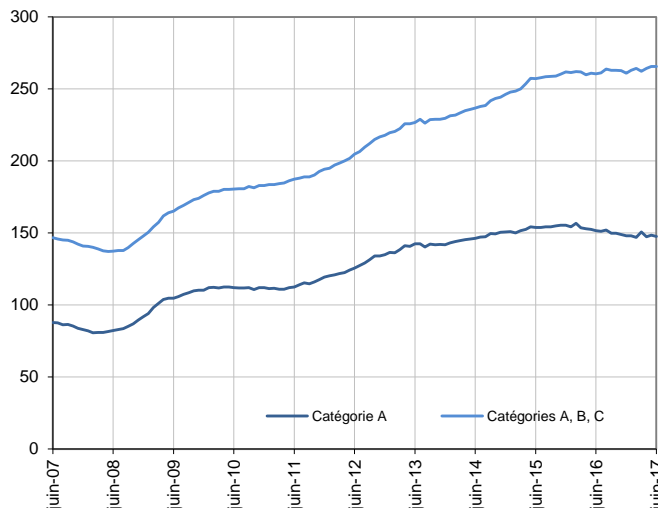
En France métropolitaine, ce nombre baisse de 0,7 % sur trois mois (-0,3 % sur un mois et -1,0 % sur un an).

En Bretagne, le nombre de demandeurs d'emploi tenus de rechercher un emploi, ayant ou non exercé une activité dans le mois (catégories A, B, C) s'établit à 265 550 fin juin 2017. Ce nombre augmente de 1,2 % sur trois mois (soit +3 250 personnes). Il est stable sur un mois et progresse de 1,9 % sur un an.

En France métropolitaine, ce nombre augmente de 1,1 % sur trois mois (stable sur un mois et +2,2 % sur un an).

Demands d'emploi en catégories A et A, B, C en Bretagne

En milliers, données CVS-CJO



Source : Pôle emploi-Dares, STM, traitements Dares.

Demands d'emploi par catégorie

	Effectif			Évolution (en %) sur		
	Juin 2016	Mai 2017	Juin 2017	un mois	trois mois	un an
Bretagne (données CVS-CJO)						
Inscrits tenus de rechercher un emploi, sans emploi (catégorie A)	151 710	148 480	147 560	-0,6	-2,0	-2,7
Inscrits tenus de rechercher un emploi, en activité réduite courte (catégorie B)	39 570	38 460	39 170	1,8	4,1	-1,0
Inscrits tenus de rechercher un emploi, en activité réduite longue (catégorie C)	69 230	78 610	78 820	0,3	6,4	13,9
Ensemble des inscrits tenus de rechercher un emploi (catégories A, B, C)	260 510	265 550	265 550	0,0	1,2	1,9
Inscrits non tenus de rechercher un emploi, sans emploi (catégorie D)	15 540	15 570	15 510	-0,4	-8,8	-0,2
Inscrits non tenus de rechercher un emploi, en emploi (catégorie E)	21 340	20 470	20 430	-0,2	-0,5	-4,3
Ensemble des inscrits (catégories A, B, C, D, E)	297 390	301 590	301 490	0,0	0,6	1,4
France métropolitaine (en milliers, données CVS-CJO)						
Inscrits tenus de rechercher un emploi, sans emploi (catégorie A)	3 519,7	3 494,1	3 483,2	-0,3	-0,7	-1,0
Inscrits tenus de rechercher un emploi, en activité réduite courte (catégorie B)	720,9	721,9	726,4	0,6	2,5	0,8
Inscrits tenus de rechercher un emploi, en activité réduite longue (catégorie C)	1 199,9	1 344,8	1 353,0	0,6	5,2	12,8
Ensemble des inscrits tenus de rechercher un emploi (catégories A, B, C)	5 440,5	5 560,8	5 562,6	0,0	1,1	2,2
Inscrits non tenus de rechercher un emploi, sans emploi (catégorie D)	301,0	299,0	295,5	-1,2	-4,6	-1,8
Inscrits non tenus de rechercher un emploi, en emploi (catégorie E)	430,4	417,5	423,1	1,3	0,8	-1,7
Ensemble des inscrits (catégories A, B, C, D, E)	6 171,9	6 277,3	6 281,2	0,1	0,8	1,8

Source : Pôle emploi-Dares, STM, traitements Dares.

Les évolutions mensuelles des séries corrigées des variations saisonnières et des effets des jours ouvrables (CVS-CJO) peuvent différer de la tendance de moyen terme des séries ; les **évolutions sur trois mois** sont à privilégier pour obtenir une information sur la tendance.

Une [documentation](#) fournit des éléments d'aide à l'interprétation des séries mensuelles sur les demandeurs d'emploi.

Les données publiées concernent les demandeurs d'emploi inscrits à Pôle emploi. La notion de demandeurs d'emploi est différente de celle de chômeurs au sens du Bureau international du travail (BIT). Au-delà des évolutions du marché du travail, différents facteurs peuvent davantage affecter les données relatives aux demandeurs d'emploi : modifications des règles d'indemnisation ou d'accompagnement des demandeurs d'emploi, changements de procédure, incidents.

Un [document](#) présente les principaux changements de procédure et incidents ayant affecté les statistiques de demandeurs d'emploi depuis 2011.

L'ensemble des définitions et concepts figurent dans la [documentation méthodologique](#) en ligne.

DEMANDEURS D'EMPLOI PAR DÉPARTEMENT

Fin juin 2017, en Bretagne, les évolutions du nombre de demandeurs d'emploi en catégorie A se situent entre -2,9 % en Ille-et-Vilaine et -0,6 % dans le Morbihan pour les évolutions sur trois mois. Sur un mois, elles se situent entre -1,3 % dans les Côtes-d'Armor et -0,1 % dans le Morbihan.

Les évolutions du nombre de demandeurs d'emploi en catégories A, B, C se situent entre +0,9 % dans le Finistère et +1,8 % dans le Morbihan pour les évolutions sur trois mois. Sur un mois, elles se situent entre -0,4 % dans les Côtes-d'Armor et +0,5 % en Ille-et-Vilaine.

Demandeurs d'emploi en catégorie A

	Effectif			Évolution (en %) sur		
	Juin 2016	Mai 2017	Juin 2017	un mois	trois mois	un an
Bretagne (données CVS-CJO)	151 710	148 480	147 560	-0,6	-2,0	-2,7
Côtes-d'Armor	27 660	27 560	27 210	-1,3	-2,0	-1,6
Finistère	43 140	41 640	41 280	-0,9	-2,3	-4,3
Ille-et-Vilaine	45 360	44 430	44 250	-0,4	-2,9	-2,4
Morbihan	35 550	34 850	34 820	-0,1	-0,6	-2,1
France métropolitaine (en milliers, données CVS-CJO)	3 519,7	3 494,1	3 483,2	-0,3	-0,7	-1,0

Source : Pôle emploi-Dares, STM, traitements Dares.

Demandeurs d'emploi en catégories A, B, C

	Effectif			Évolution (en %) sur		
	Juin 2016	Mai 2017	Juin 2017	un mois	trois mois	un an
Bretagne (données CVS-CJO)	260 510	265 550	265 550	0,0	1,2	1,9
Côtes-d'Armor	47 530	48 750	48 540	-0,4	1,1	2,1
Finistère	72 520	73 380	73 330	-0,1	0,9	1,1
Ille-et-Vilaine	79 670	81 380	81 790	0,5	1,3	2,7
Morbihan	60 790	62 040	61 890	-0,2	1,8	1,8
France métropolitaine (en milliers, données CVS-CJO)	5 440,5	5 560,8	5 562,6	0,0	1,1	2,2

Source : Pôle emploi-Dares, STM, traitements Dares.

DEMANDEURS D'EMPLOI EN CATÉGORIE A

En Bretagne, sur trois mois, le nombre de demandeurs d'emploi en catégorie A diminue de 2,5 % pour les hommes (-0,4 % sur un mois et -4,8 % sur un an) et de 1,6 % pour les femmes (-0,8 % sur un mois et -0,4 % sur un an).

Sur trois mois, le nombre de demandeurs d'emploi en catégorie A diminue en Bretagne de 6,5 % pour les moins de 25 ans (-2,3 % sur un mois et -10,1 % sur un an), de 1,3 % pour ceux âgés de 25 à 49 ans (-0,3 % sur un mois et -3,1 % sur un an) et de 1,2 % pour ceux âgés de 50 ans ou plus (-0,5 % sur un mois et +2,7 % sur un an).

Demands d'emploi en catégorie A par sexe et âge

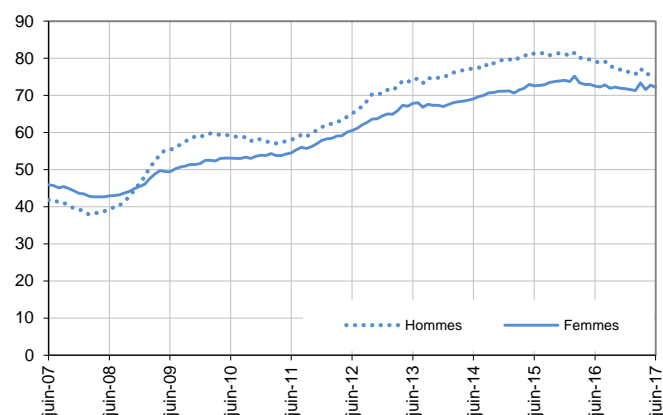
Données CVS-CJO

	Effectif			Évolution (en %) sur		
	Juin 2016	Mai 2017	Juin 2017	un mois	trois mois	un an
Hommes	79 180	75 690	75 350	-0,4	-2,5	-4,8
Femmes	72 530	72 790	72 210	-0,8	-1,6	-0,4
Moins de 25 ans	23 520	21 640	21 140	-2,3	-6,5	-10,1
Hommes	12 560	11 460	11 150	-2,7	-6,0	-11,2
Femmes	10 960	10 180	9 990	-1,9	-7,0	-8,9
Entre 25 et 49 ans	90 280	87 720	87 490	-0,3	-1,3	-3,1
Hommes	47 120	44 560	44 620	0,1	-2,0	-5,3
Femmes	43 160	43 160	42 870	-0,7	-0,5	-0,7
50 ans ou plus	37 910	39 120	38 930	-0,5	-1,2	2,7
Hommes	19 500	19 670	19 580	-0,5	-1,6	0,4
Femmes	18 410	19 450	19 350	-0,5	-0,9	5,1
Bretagne	151 710	148 480	147 560	-0,6	-2,0	-2,7

Source : Pôle emploi-Dares, STM, traitements Dares.

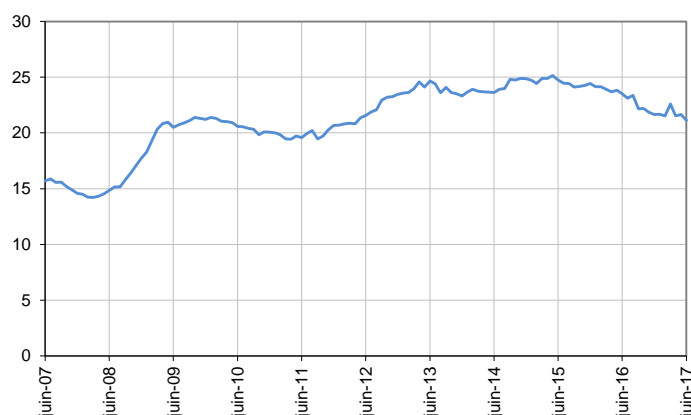
Catégorie A, par sexe

En milliers, données CVS-CJO



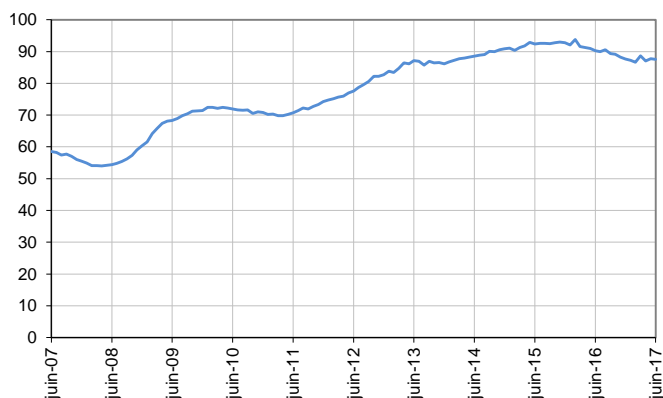
Catégorie A, moins de 25 ans

En milliers, données CVS-CJO



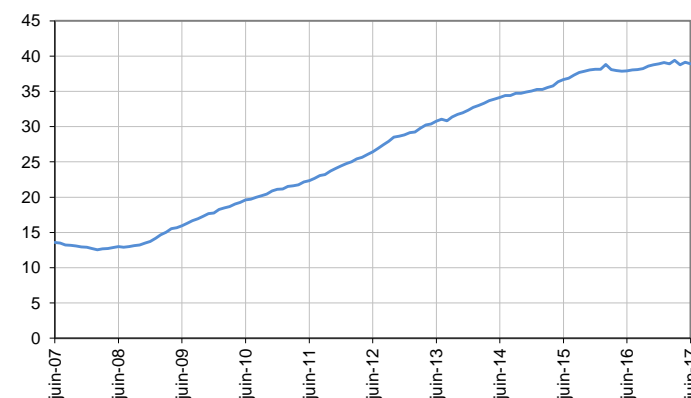
Catégorie A, entre 25 et 49 ans

En milliers, données CVS-CJO



Catégorie A, 50 ans ou plus

En milliers, données CVS-CJO



Source : Pôle emploi-Dares, STM, traitements Dares.

DEMANDEURS D'EMPLOI EN CATÉGORIES A, B, C

En Bretagne, sur trois mois, le nombre de demandeurs d'emploi en catégories A, B, C augmente de 0,4 % pour les hommes (-0,3 % sur un mois et -0,2 % sur un an) et de 2,0 % pour les femmes (+0,2 % sur un mois et +3,9 % sur un an).

Sur trois mois, le nombre de demandeurs d'emploi en catégories A, B, C augmente en Bretagne de 0,9 % pour les moins de 25 ans (-0,3 % sur un mois et -4,0 % sur un an), de 1,3 % pour ceux âgés de 25 à 49 ans (stable sur un mois et +1,7 % sur un an) et de 1,2 % pour ceux âgés de 50 ans ou plus (+0,2 % sur un mois et +6,5 % sur un an).

Demands d'emploi en catégories A, B, C par sexe et âge

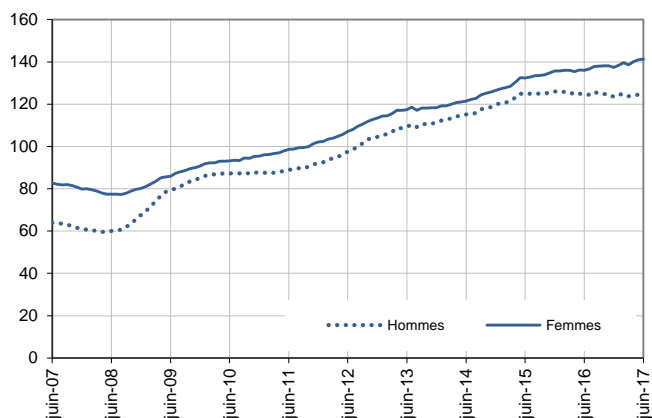
Données CVS-CJO

	Effectif			Évolution (en %) sur		
	Juin 2016	Mai 2017	Juin 2017	un mois	trois mois	un an
Hommes	124 510	124 530	124 200	-0,3	0,4	-0,2
Femmes	136 000	141 020	141 350	0,2	2,0	3,9
Moins de 25 ans	39 820	38 330	38 230	-0,3	0,9	-4,0
Hommes	19 720	18 710	18 590	-0,6	0,7	-5,7
Femmes	20 100	19 620	19 640	0,1	1,1	-2,3
Entre 25 et 49 ans	161 140	163 870	163 870	0,0	1,3	1,7
Hommes	77 750	77 480	77 370	-0,1	0,3	-0,5
Femmes	83 390	86 390	86 500	0,1	2,3	3,7
50 ans ou plus	59 550	63 350	63 450	0,2	1,2	6,5
Hommes	27 040	28 340	28 240	-0,4	0,4	4,4
Femmes	32 510	35 010	35 210	0,6	1,9	8,3
Bretagne	260 510	265 550	265 550	0,0	1,2	1,9

Source : Pôle emploi-Dares, STM, traitements Dares.

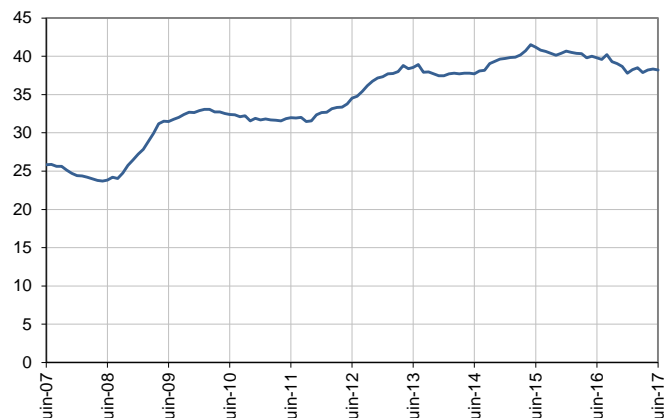
Catégories A, B, C, par sexe

En milliers, données CVS-CJO



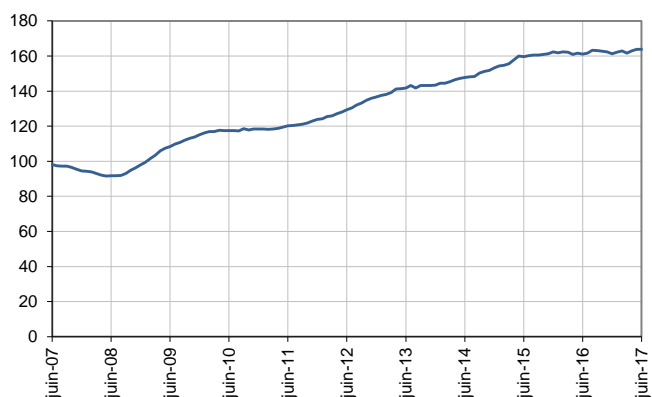
Catégories A, B, C, moins de 25 ans

En milliers, données CVS-CJO



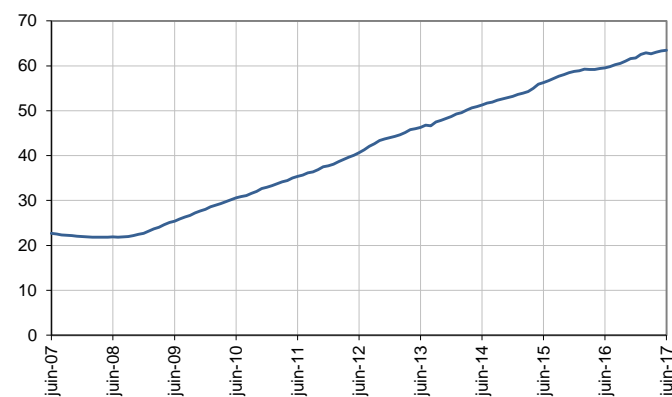
Catégories A, B, C, entre 25 et 49 ans

En milliers, données CVS-CJO



Catégories A, B, C, 50 ans ou plus

En milliers, données CVS-CJO



Source : Pôle emploi-Dares, STM, traitements Dares.

ANCIENNETÉ D'INSCRIPTION EN CATÉGORIES A, B, C DES DEMANDEURS D'EMPLOI

En Bretagne, sur trois mois, le nombre de demandeurs d'emploi inscrits en catégories A, B, C depuis un an ou plus augmente de 1,3 % (+0,2 % sur un mois et +1,3 % sur un an) et celui des inscrits depuis moins d'un an augmente de 1,2 % (-0,1 % sur un mois et +2,5 % sur un an).

L'ancienneté en catégories A, B, C est mesurée par le nombre de jours où le demandeur d'emploi a été inscrit, de façon continue, en catégories A, B, C. Une sortie d'un jour de ces catégories réinitialise l'ancienneté. D'autres indicateurs, tel que le nombre de personnes inscrites en catégorie A un certain nombre de mois sur une période donnée, peuvent éclairer d'autres dimensions de l'ancienneté ou de la récurrence sur les listes de Pôle emploi dans ces catégories.

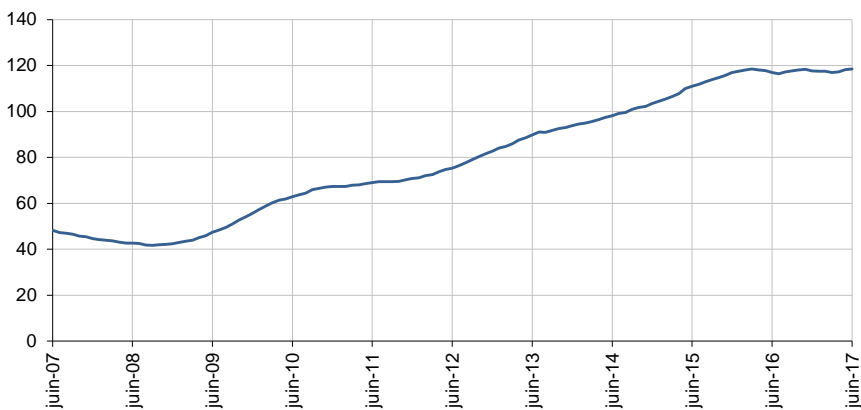
Ancienneté en catégories A, B, C des demandeurs d'emploi

	Effectif			Évolution (en % et point) sur		
	Juin 2016	Mai 2017	Juin 2017	un mois	trois mois	un an
Bretagne (données CVS-CJO)						
Demandeurs d'emploi en catégories A, B, C	260 510	265 550	265 550	0,0	1,2	1,9
Inscrits depuis moins de 1 an	143 560	147 310	147 110	-0,1	1,2	2,5
<i>Moins de 3 mois</i>	56 920	57 800	57 790	0,0	2,9	1,5
<i>De 3 mois à moins de 6 mois</i>	37 170	39 600	39 590	0,0	1,6	6,5
<i>De 6 mois à moins de 12 mois</i>	49 470	49 910	49 730	-0,4	-1,0	0,5
Inscrits depuis 1 an ou plus	116 950	118 240	118 440	0,2	1,3	1,3
<i>De 1 an à moins de 2 ans</i>	53 590	51 840	52 170	0,6	2,5	-2,6
<i>De 2 ans à moins de 3 ans</i>	25 840	26 370	26 110	-1,0	-0,9	1,0
<i>3 ans ou plus</i>	37 520	40 030	40 160	0,3	1,2	7,0
Part des demandeurs d'emploi inscrits depuis 1 an ou plus (en %)	44,9	44,5	44,6	+0,1 pt	+0,0 pt	-0,3 pt
France métropolitaine (données CVS-CJO)						
Demandeurs d'emploi inscrits depuis 1 an ou plus (en milliers)	2 433,1	2 441,5	2 443,9	0,1	1,4	0,4
Part des demandeurs d'emploi inscrits depuis 1 an ou plus (en %)	44,7	43,9	43,9	+0,0 pt	+0,1 pt	-0,8 pt

Source : Pôle emploi-Dares, STM, traitements Dares.

Demandeurs d'emploi inscrits depuis un an ou plus en catégories A, B, C

En milliers, données CVS-CJO



Champ : Bretagne.

Source : Pôle emploi-Dares, STM, traitements Dares.

ENTRÉES ET SORTIES DE CATÉGORIES A, B, C

En Bretagne, le nombre moyen d'entrées en catégories A, B, C sur les trois derniers mois augmente de 1,5 % par rapport aux trois mois précédents (+2,3 % sur un an).

Sur les trois derniers mois, les entrées pour licenciement économique (-10,4 %), autre licenciement (-0,6 %) et reprise d'activité (-10,8 %) sont en baisse. Les entrées pour fin de contrat à durée déterminée (+3,8 %), fin de mission d'intérim (+8,9 %), démission (+12,3 %), première entrée (+17,8 %) et autre cas (+3,1 %) sont en hausse.

En Bretagne, le nombre moyen de sorties de catégories A, B, C sur les trois derniers mois augmente de 5,0 % par rapport aux trois mois précédents (-3,3 % sur un an).

Sur les trois derniers mois, les sorties pour arrêt de recherche (-0,4 %) et autre cas (-7,7 %) sont en baisse. Les sorties pour reprise d'emploi déclarée (+2,2 %), entrée en stage (+13,8 %), cessation d'inscription pour défaut d'actualisation (+6,9 %) et radiation administrative (+5,6 %) sont en hausse.

Entrées en catégories A, B, C par motif

	Nombre moyen d'entrées avril 2017 - juin 2017	Répartition des motifs (en %)	Évolution trimestrielle (en %) (a)	Évolution annuelle (en %) (b)
Bretagne (données CVS-CJO)				
Fin de contrat à durée déterminée	5 970	22,8	3,8	-3,7
Fin de mission d'intérim	1 710	6,5	8,9	5,6
Licenciement économique*	430	1,6	-10,4	-17,3
Autre licenciement	1 610	6,1	-0,6	3,2
Démission	910	3,5	12,3	13,8
Première entrée	2 180	8,3	17,8	30,5
Reprise d'activité	5 030	19,2	-10,8	13,8
Autre cas**	8 350	31,9	3,1	-5,1
Entrées en catégories A, B, C	26 190	100,0	1,5	2,3
France métropolitaine (en milliers, données CVS-CJO)				
	557,4		3,5	0,8

Source : Pôle emploi-Dares, STM, traitements Dares.

* Y compris les entrées en catégories A, B, C dont le motif renseigné est "fin de CRP-CTP-CSP".

** Y compris les entrées en catégories A, B, C à la suite d'une rupture conventionnelle de CDI.

(a) Évolution de la moyenne des entrées d'avril 2017 à juin 2017 par rapport à la moyenne des entrées de janvier 2017 à mars 2017.

(b) Évolution de la moyenne des entrées d'avril 2017 à juin 2017 par rapport à la moyenne des entrées d'avril 2016 à juin 2016.

Sorties de catégories A, B, C par motif

	Nombre moyen de sorties avril 2017 - juin 2017	Répartition des motifs (en %)	Évolution trimestrielle (en %) (a)	Évolution annuelle (en %) (b)
Bretagne (données CVS-CJO)				
Reprise d'emploi déclarée*	5 210	20,3	2,2	9,5
Entrée en stage	4 050	15,8	13,8	-6,3
Arrêt de recherche (maternité, maladie, retraite, ...)	2 340	9,1	-0,4	5,4
<i>Dont maladie</i>	1 330	5,2	-3,6	4,7
Cessation d'inscription pour défaut d'actualisation	10 660	41,5	6,9	-9,6
Radiation administrative	1 710	6,7	5,6	8,2
Autre cas	1 700	6,6	-7,7	-9,6
Sorties de catégories A, B, C	25 670	100,0	5,0	-3,3
France métropolitaine (en milliers, données CVS-CJO)				
	535,2		2,8	-3,6

Source : Pôle emploi-Dares, STM, traitements Dares.

* Uniquement celles connues de Pôle emploi.

(a) Évolution de la moyenne des sorties d'avril 2017 à juin 2017 par rapport à la moyenne des sorties de janvier 2017 à mars 2017.

(b) Évolution de la moyenne des sorties d'avril 2017 à juin 2017 par rapport à la moyenne des sorties d'avril 2016 à juin 2016.

SOURCE, DÉFINITIONS ET MÉTHODE

Source : la Statistique mensuelle du marché du travail (STMT)

La Statistique mensuelle du marché du travail (STMT) est une source statistique exhaustive issue des fichiers de gestion de Pôle emploi. Elle porte sur tous les demandeurs d'emploi inscrits, entrés ou sortis des listes un mois donné.

La correction des variations saisonnières et des effets des jours ouvrables permet de rendre les évolutions mensuelles pertinentes pour l'analyse conjoncturelle. Les coefficients de correction des variations saisonnières et des effets des jours ouvrables sont estimés une fois par an, sur la période allant de janvier 1996 au dernier mois de décembre. Lorsque ces coefficients sont réestimés, les séries CVS-CJO sont révisées, sur tout leur historique. La prochaine campagne d'actualisation des coefficients aura lieu en février 2018.

Une [documentation méthodologique](#) présente plus en détail la STMT.

Le Fichier historique statistique (FHS) est une autre source statistique sur les demandeurs d'emploi issue des fichiers de gestion de Pôle emploi. Elle comporte tous les épisodes d'inscription sur une période de 10 ans. Les statistiques produites à partir de la STMT et du FHS peuvent légèrement différer en raison de différences dans la constitution des deux sources concernant notamment la façon dont sont traités les événements enregistrés avec retard et les sorties de courte durée.

Des [séries brutes sur les demandeurs d'emploi issues FHS](#), au niveau national, sont publiées chaque année.

Demandeurs d'emploi : définition et différence avec les chômeurs au sens du BIT

Les demandeurs d'emploi sont des personnes qui sont inscrites à Pôle emploi. Conformément aux recommandations du rapport du Cnis sur la définition d'indicateurs en matière d'emploi, de chômage, de sous-emploi et de précarité de l'emploi (septembre 2008), la Dares et Pôle emploi présentent depuis 2009, à des fins d'analyse statistique les données sur les demandeurs d'emploi inscrits à Pôle emploi selon les catégories suivantes :

- catégorie A : demandeurs d'emploi tenus de rechercher un emploi, sans emploi ;
- catégorie B : demandeurs d'emploi tenus de rechercher un emploi, ayant exercé une activité réduite courte (de 78 heures ou moins dans le mois) ;
- catégorie C : demandeurs d'emploi tenus de rechercher un emploi, ayant exercé une activité réduite longue (de plus de 78 heures au cours du mois) ;
- catégorie D : demandeurs d'emploi non tenus de rechercher un emploi (en raison d'une formation, d'une maladie...) y compris les demandeurs d'emploi en contrat de sécurisation professionnelle (CSP), sans emploi ;
- catégorie E : demandeurs d'emploi non tenus de rechercher un emploi, en emploi (par exemple, bénéficiaires de contrats aidés, créateurs d'entreprise).

Est chômeur au sens du BIT toute personne de 15 ans ou plus qui n'a pas travaillé au moins une heure pendant une semaine de référence, est disponible pour prendre un emploi dans les 15 jours et a recherché activement un emploi dans le mois précédent ou en a trouvé un qui commence dans les trois mois. Le chômage au sens du BIT est mesuré par l'enquête Emploi de l'Insee.

L'inscription à Pôle emploi en catégorie A et le chômage au sens du BIT sont deux réalités proches, mais qui ne se recouvrent pas (voir [documentation](#)).

Interprétation des séries CVS-CJO sur les demandeurs d'emploi

Les données STMT étant exhaustives, il n'existe pas, comme pour des données d'enquête, d'incertitude liée à l'échantillonnage. Les variations des séries CVS-CJO issues de la STMT peuvent résulter soit de la tendance de moyen terme, principalement liée aux évolutions du marché du travail et à la conjoncture économique, soit de chocs ponctuels, dont les sources peuvent être variées (variations dans la gestion des listes de demandeurs d'emploi par Pôle emploi ou dans les comportements d'inscription, chocs ponctuels du marché du travail, imprécisions dans l'estimation des corrections des variations saisonnières, ...). Parmi ces chocs ponctuels figurent aussi des incidents et changements de procédure dont certains ont pu avoir un impact significatif sur les séries de demandeurs d'emploi.

Un [document](#) présente les principaux événements et leurs impacts.

Une [documentation](#) fournit des éléments d'aide à l'interprétation des séries mensuelles CVS sur les demandeurs d'emploi.

Pour en savoir plus

DARES - page Études et statistiques :

[\[1\] Mot-clé "Demandeurs d'emploi "](#)

[\[2\] Mot-clé "Les séries mensuelles régionales, départementales et par zone d'emploi"](#)

Sur le site de la Direccte Bretagne :

[\[3\] Etudes et statistiques](#)

Sur le site de Pôle emploi Bretagne :

[\[4 \] Les chiffres de l'emploi en Bretagne](#)