

## DEMANDEURS D'EMPLOI INSCRITS À PÔLE EMPLOI EN BRETAGNE EN MAI 2017

Fin mai 2017, en Bretagne, le nombre de demandeurs d'emploi tenus de rechercher un emploi et sans activité (catégorie A) s'établit à 148 480. Ce nombre augmente de 1,0 % sur trois mois (soit +1 440 personnes). Il progresse de 0,8 % sur un mois et diminue de 2,7 % sur un an.

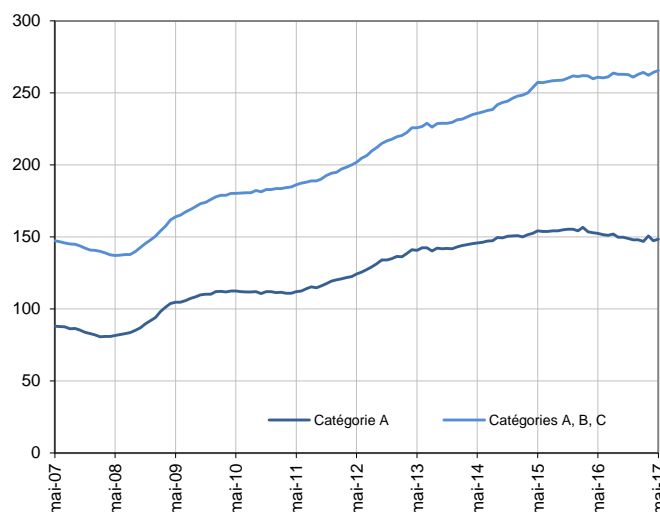
En France métropolitaine, ce nombre augmente de 0,9 % sur trois mois (+0,6 % sur un mois et -0,8 % sur un an).

En Bretagne, le nombre de demandeurs d'emploi tenus de rechercher un emploi, ayant ou non exercé une activité dans le mois (catégories A, B, C) s'établit à 265 550 fin mai 2017. Ce nombre augmente de 0,5 % sur trois mois (soit +1 200 personnes). Il progresse de 0,5 % sur un mois et de 1,7 % sur un an.

En France métropolitaine, ce nombre augmente de 0,8 % sur trois mois (+0,5 % sur un mois et +2,3 % sur un an).

### Demands d'emploi en catégories A et A, B, C en Bretagne

En milliers, données CVS-CJO



Source : Pôle emploi-Dares, STM, traitements Dares.

### Demands d'emploi par catégorie

	Effectif			Évolution (en %) sur		
	Mai 2016	Avril 2017	Mai 2017	un mois	trois mois	un an
<b>Bretagne (données CVS-CJO)</b>						
<b>Inscrits tenus de rechercher un emploi, sans emploi (catégorie A)</b>	<b>152 610</b>	<b>147 300</b>	<b>148 480</b>	<b>0,8</b>	<b>1,0</b>	<b>-2,7</b>
Inscrits tenus de rechercher un emploi, en activité réduite courte (catégorie B)	39 270	38 810	<b>38 460</b>	-0,9	<b>-3,0</b>	-2,1
Inscrits tenus de rechercher un emploi, en activité réduite longue (catégorie C)	69 140	78 080	<b>78 610</b>	0,7	<b>1,2</b>	13,7
<b>Ensemble des inscrits tenus de rechercher un emploi (catégories A, B, C)</b>	<b>261 020</b>	<b>264 190</b>	<b>265 550</b>	<b>0,5</b>	<b>0,5</b>	<b>1,7</b>
Inscrits non tenus de rechercher un emploi, sans emploi (catégorie D)	14 940	16 110	<b>15 570</b>	-3,4	<b>-7,9</b>	4,2
Inscrits non tenus de rechercher un emploi, en emploi (catégorie E)	21 330	20 660	<b>20 470</b>	-0,9	<b>-0,8</b>	-4,0
<b>Ensemble des inscrits (catégories A, B, C, D, E)</b>	<b>297 290</b>	<b>300 960</b>	<b>301 590</b>	<b>0,2</b>	<b>-0,1</b>	<b>1,4</b>
<b>France métropolitaine (en milliers, données CVS-CJO)</b>						
<b>Inscrits tenus de rechercher un emploi, sans emploi (catégorie A)</b>	<b>3 521,7</b>	<b>3 471,8</b>	<b>3 494,1</b>	<b>0,6</b>	<b>0,9</b>	<b>-0,8</b>
Inscrits tenus de rechercher un emploi, en activité réduite courte (catégorie B)	720,3	728,1	<b>721,9</b>	-0,9	<b>-1,0</b>	0,2
Inscrits tenus de rechercher un emploi, en activité réduite longue (catégorie C)	1 193,2	1 335,1	<b>1 344,8</b>	0,7	<b>1,7</b>	12,7
<b>Ensemble des inscrits tenus de rechercher un emploi (catégories A, B, C)</b>	<b>5 435,2</b>	<b>5 535,0</b>	<b>5 560,8</b>	<b>0,5</b>	<b>0,8</b>	<b>2,3</b>
Inscrits non tenus de rechercher un emploi, sans emploi (catégorie D)	292,1	301,9	<b>299,0</b>	-1,0	<b>-7,6</b>	2,4
Inscrits non tenus de rechercher un emploi, en emploi (catégorie E)	429,6	419,0	<b>417,5</b>	-0,4	<b>-0,5</b>	-2,8
<b>Ensemble des inscrits (catégories A, B, C, D, E)</b>	<b>6 156,9</b>	<b>6 255,9</b>	<b>6 277,3</b>	<b>0,3</b>	<b>0,3</b>	<b>2,0</b>

Source : Pôle emploi-Dares, STM, traitements Dares.

Les évolutions mensuelles des séries corrigées des variations saisonnières et des effets des jours ouvrables (CVS-CJO) peuvent différer de la tendance de moyen terme des séries ; les **évolutions sur trois mois** sont à privilégier pour obtenir une information sur la tendance.

Une [documentation](#) fournit des éléments d'aide à l'interprétation des séries mensuelles sur les demandeurs d'emploi.

Les données publiées concernent les demandeurs d'emploi inscrits à Pôle emploi. La notion de demandeurs d'emploi est différente de celle de chômeurs au sens du Bureau international du travail (BIT). Au-delà des évolutions du marché du travail, différents facteurs peuvent davantage affecter les données relatives aux demandeurs d'emploi : modifications des règles d'indemnisation ou d'accompagnement des demandeurs d'emploi, changements de procédure, incidents.

Un [document](#) présente les principaux changements de procédure et incidents ayant affecté les statistiques de demandeurs d'emploi depuis 2011.

L'ensemble des définitions et concepts figurent dans la [documentation méthodologique](#) en ligne.

## DEMANDEURS D'EMPLOI PAR DÉPARTEMENT

Fin mai 2017, en Bretagne, les évolutions du nombre de demandeurs d'emploi en catégorie A se situent entre -0,1 % en Ille-et-Vilaine et +1,6 % dans les Côtes-d'Armor pour les évolutions sur trois mois. Sur un mois, elles se situent entre +0,6 % en Ille-et-Vilaine et +1,0 % dans le Morbihan.

Les évolutions du nombre de demandeurs d'emploi en catégories A, B, C se situent entre -0,5 % en Ille-et-Vilaine et +1,4 % dans le Morbihan pour les évolutions sur trois mois. Sur un mois, elles se situent entre +0,2 % dans le Finistère et en Ille-et-Vilaine et +1,0 % dans le Morbihan.

### Demands d'emploi en catégorie A

	Effectif			Évolution (en %) sur		
	Mai 2016	Avril 2017	Mai 2017	un mois	trois mois	un an
<b>Bretagne (données CVS-CJO)</b>	<b>152 610</b>	<b>147 300</b>	<b>148 480</b>	<b>0,8</b>	<b>1,0</b>	<b>-2,7</b>
Côtes-d'Armor	27 820	27 320	<b>27 560</b>	0,9	1,6	-0,9
Finistère	43 430	41 330	<b>41 640</b>	0,8	1,3	-4,1
Ille-et-Vilaine	45 740	44 150	<b>44 430</b>	0,6	-0,1	-2,9
Morbihan	35 620	34 500	<b>34 850</b>	1,0	1,5	-2,2
<b>France métropolitaine (en milliers, données CVS-CJO)</b>	<b>3 521,7</b>	<b>3 471,8</b>	<b>3 494,1</b>	<b>0,6</b>	<b>0,9</b>	<b>-0,8</b>

Source : Pôle emploi-Dares, STM, traitements Dares.

### Demands d'emploi en catégories A, B, C

	Effectif			Évolution (en %) sur		
	Mai 2016	Avril 2017	Mai 2017	un mois	trois mois	un an
<b>Bretagne (données CVS-CJO)</b>	<b>261 020</b>	<b>264 190</b>	<b>265 550</b>	<b>0,5</b>	<b>0,5</b>	<b>1,7</b>
Côtes-d'Armor	47 600	48 340	<b>48 750</b>	0,8	1,2	2,4
Finistère	72 630	73 210	<b>73 380</b>	0,2	0,2	1,0
Ille-et-Vilaine	79 760	81 230	<b>81 380</b>	0,2	-0,5	2,0
Morbihan	61 030	61 410	<b>62 040</b>	1,0	1,4	1,7
<b>France métropolitaine (en milliers, données CVS-CJO)</b>	<b>5 435,2</b>	<b>5 535,0</b>	<b>5 560,8</b>	<b>0,5</b>	<b>0,8</b>	<b>2,3</b>

Source : Pôle emploi-Dares, STM, traitements Dares.

## DEMANDEURS D'EMPLOI EN CATÉGORIE A

En Bretagne, sur trois mois, le nombre de demandeurs d'emploi en catégorie A diminue de 0,1 % pour les hommes (stable sur un mois et -5,0 % sur un an) et progresse de 2,1 % pour les femmes (+1,6 % sur un mois et -0,2 % sur un an).

Sur trois mois, le nombre de demandeurs d'emploi en catégorie A augmente en Bretagne de 0,5 % pour les moins de 25 ans (+0,5 % sur un mois et -9,2 % sur un an), de 1,3 % pour ceux âgés de 25 à 49 ans (+0,8 % sur un mois et -3,5 % sur un an) et de 0,6 % pour ceux âgés de 50 ans ou plus (+0,9 % sur un mois et +3,4 % sur un an).

### Demandeurs d'emploi en catégorie A par sexe et âge

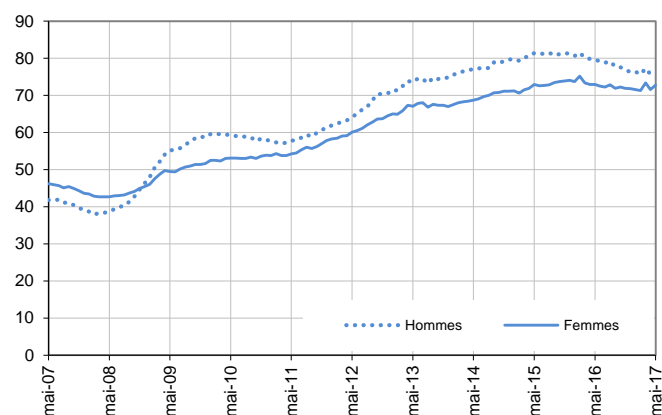
Données CVS-CJO

	Effectif			Évolution (en %) sur		
	Mai 2016	Avril 2017	Mai 2017	un mois	trois mois	un an
Hommes	79 680	75 680	<b>75 690</b>	0,0	-0,1	-5,0
Femmes	72 930	71 620	<b>72 790</b>	1,6	2,1	-0,2
<b>Moins de 25 ans</b>	<b>23 830</b>	<b>21 540</b>	<b>21 640</b>	<b>0,5</b>	<b>0,5</b>	<b>-9,2</b>
Hommes	12 760	11 390	<b>11 460</b>	0,6	0,6	-10,2
Femmes	11 070	10 150	<b>10 180</b>	0,3	0,3	-8,0
<b>Entre 25 et 49 ans</b>	<b>90 930</b>	<b>86 990</b>	<b>87 720</b>	<b>0,8</b>	<b>1,3</b>	<b>-3,5</b>
Hommes	47 450	44 640	<b>44 560</b>	-0,2	-0,3	-6,1
Femmes	43 480	42 350	<b>43 160</b>	1,9	3,0	-0,7
<b>50 ans ou plus</b>	<b>37 850</b>	<b>38 770</b>	<b>39 120</b>	<b>0,9</b>	<b>0,6</b>	<b>3,4</b>
Hommes	19 470	19 650	<b>19 670</b>	0,1	0,0	1,0
Femmes	18 380	19 120	<b>19 450</b>	1,7	1,1	5,8
<b>Bretagne</b>	<b>152 610</b>	<b>147 300</b>	<b>148 480</b>	<b>0,8</b>	<b>1,0</b>	<b>-2,7</b>

Source : Pôle emploi-Dares, STM, traitements Dares.

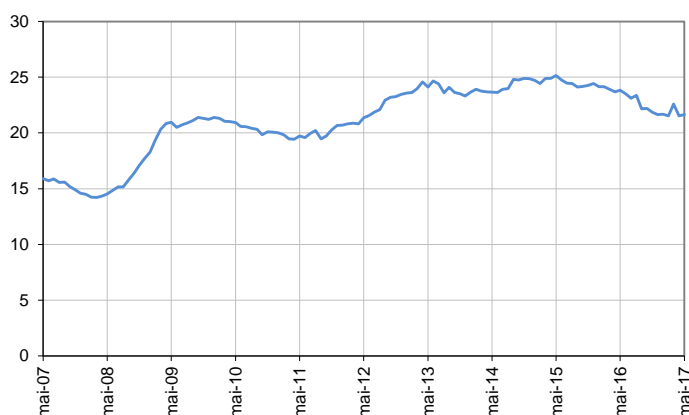
#### Catégorie A, par sexe

En milliers, données CVS-CJO



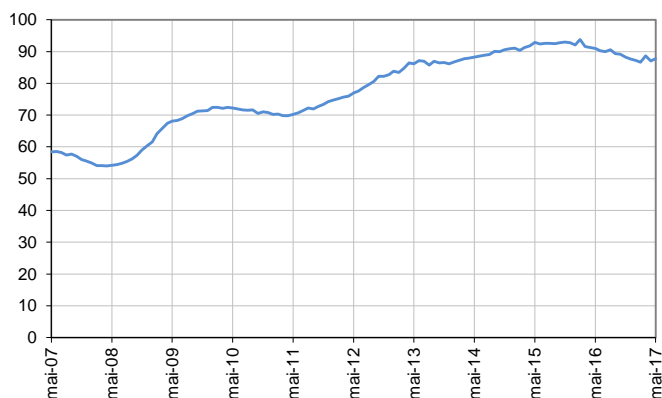
#### Catégorie A, moins de 25 ans

En milliers, données CVS-CJO



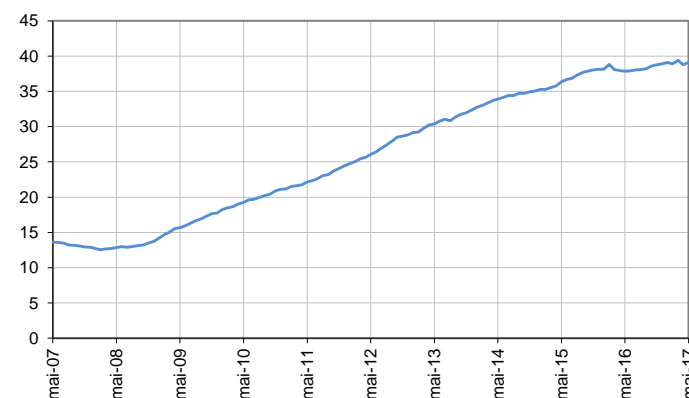
#### Catégorie A, entre 25 et 49 ans

En milliers, données CVS-CJO



#### Catégorie A, 50 ans ou plus

En milliers, données CVS-CJO



Source : Pôle emploi-Dares, STM, traitements Dares.

## DEMANDEURS D'EMPLOI EN CATÉGORIES A, B, C

En Bretagne, sur trois mois, le nombre de demandeurs d'emploi en catégories A, B, C diminue de 0,2 % pour les hommes (+0,4 % sur un mois et -0,3 % sur un an) et progresse de 1,0 % pour les femmes (+0,6 % sur un mois et +3,6 % sur un an).

Sur trois mois, le nombre de demandeurs d'emploi en catégories A, B, C diminue en Bretagne de 0,5 % pour les moins de 25 ans (+0,3 % sur un mois et -4,2 % sur un an), progresse de 0,6 % pour ceux âgés de 25 à 49 ans (+0,6 % sur un mois et +1,4 % sur un an) et de 0,8 % pour ceux âgés de 50 ans ou plus (+0,5 % sur un mois et +6,6 % sur un an).

### Demands d'emploi en catégories A, B, C par sexe et âge

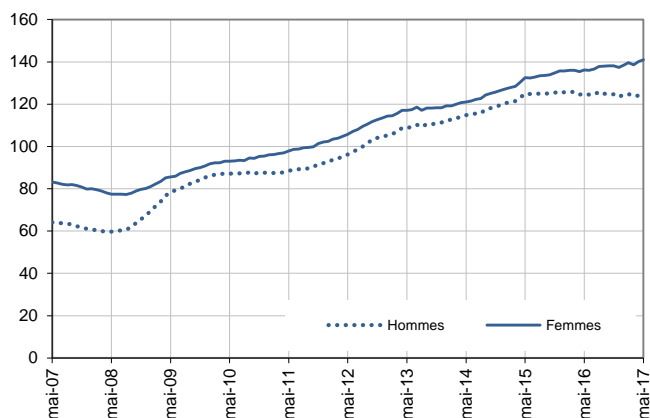
Données CVS-CJO

	Effectif			Évolution (en %) sur		
	Mai 2016	Avril 2017	Mai 2017	un mois	trois mois	un an
<b>Hommes</b>	124 930	124 080	<b>124 530</b>	0,4	-0,2	-0,3
<b>Femmes</b>	136 090	140 110	<b>141 020</b>	0,6	1,0	3,6
<b>Moins de 25 ans</b>	<b>40 000</b>	<b>38 230</b>	<b>38 330</b>	<b>0,3</b>	<b>-0,5</b>	<b>-4,2</b>
Hommes	19 900	18 630	<b>18 710</b>	0,4	-0,5	-6,0
Femmes	20 100	19 600	<b>19 620</b>	0,1	-0,5	-2,4
<b>Entre 25 et 49 ans</b>	<b>161 620</b>	<b>162 920</b>	<b>163 870</b>	<b>0,6</b>	<b>0,6</b>	<b>1,4</b>
Hommes	78 040	77 280	<b>77 480</b>	0,3	-0,4	-0,7
Femmes	83 580	85 640	<b>86 390</b>	0,9	1,4	3,4
<b>50 ans ou plus</b>	<b>59 400</b>	<b>63 040</b>	<b>63 350</b>	<b>0,5</b>	<b>0,8</b>	<b>6,6</b>
Hommes	26 990	28 170	<b>28 340</b>	0,6	0,5	5,0
Femmes	32 410	34 870	<b>35 010</b>	0,4	1,0	8,0
<b>Bretagne</b>	<b>261 020</b>	<b>264 190</b>	<b>265 550</b>	<b>0,5</b>	<b>0,5</b>	<b>1,7</b>

Source : Pôle emploi-Dares, STM, traitements Dares.

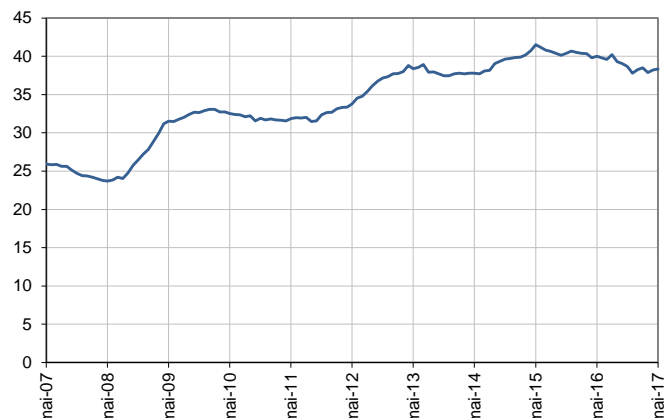
#### Catégories A, B, C, par sexe

En milliers, données CVS-CJO



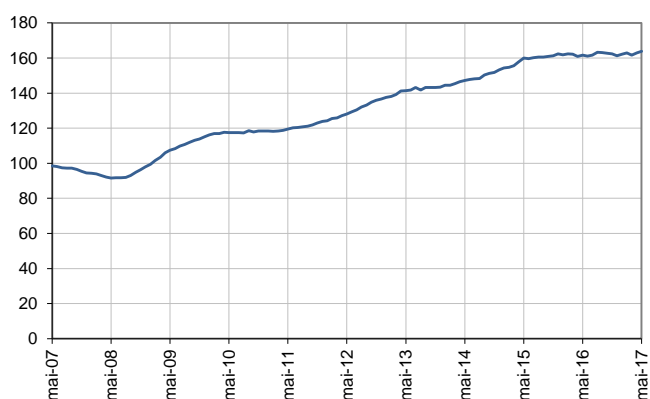
#### Catégories A, B, C, moins de 25 ans

En milliers, données CVS-CJO



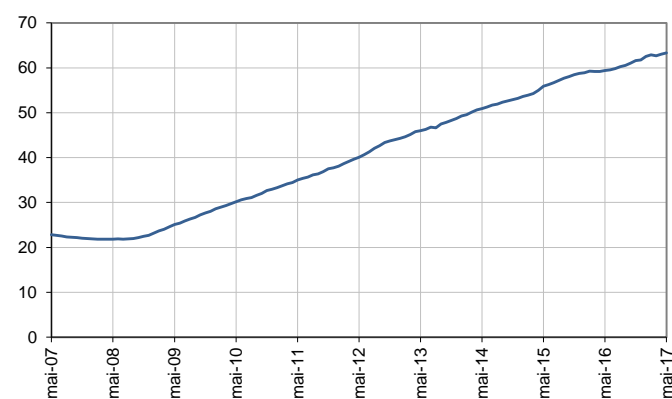
#### Catégories A, B, C, entre 25 et 49 ans

En milliers, données CVS-CJO



#### Catégories A, B, C, 50 ans ou plus

En milliers, données CVS-CJO



Source : Pôle emploi-Dares, STM, traitements Dares.

## ANCIENNETÉ D'INSCRIPTION EN CATÉGORIES A, B, C DES DEMANDEURS D'EMPLOI

En Bretagne, sur trois mois, le nombre de demandeurs d'emploi inscrits en catégories A, B, C depuis un an ou plus augmente de 0,6 % (+0,9 % sur un mois et +0,4 % sur un an) et celui des inscrits depuis moins d'un an augmente de 0,3 % (+0,2 % sur un mois et +2,8 % sur un an).

L'ancienneté en catégories A, B, C est mesurée par le nombre de jours où le demandeur d'emploi a été inscrit, de façon continue, en catégories A, B, C. Une sortie d'un jour de ces catégories réinitialise l'ancienneté. D'autres indicateurs, tel que le nombre de personnes inscrites en catégorie A un certain nombre de mois sur une période donnée, peuvent éclairer d'autres dimensions de l'ancienneté ou de la récurrence sur les listes de Pôle emploi dans ces catégories.

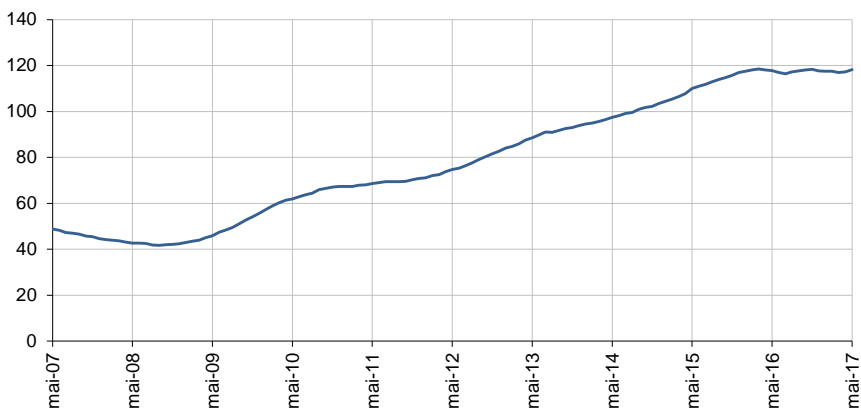
### Ancienneté en catégories A, B, C des demandeurs d'emploi

	Effectif			Évolution (en % et point) sur		
	Mai 2016	Avril 2017	Mai 2017	un mois	trois mois	un an
<b>Bretagne (données CVS-CJO)</b>						
<b>Demandeurs d'emploi en catégories A, B, C</b>	<b>261 020</b>	<b>264 190</b>	<b>265 550</b>	<b>0,5</b>	<b>0,5</b>	<b>1,7</b>
<b>Inscrits depuis moins de 1 an</b>	<b>143 290</b>	<b>146 980</b>	<b>147 310</b>	<b>0,2</b>	<b>0,3</b>	<b>2,8</b>
<i>Moins de 3 mois</i>	55 930	56 750	57 800	1,9	1,7	3,3
<i>De 3 mois à moins de 6 mois</i>	37 230	39 950	39 600	-0,9	4,2	6,4
<i>De 6 mois à moins de 12 mois</i>	50 130	50 280	49 910	-0,7	-4,0	-0,4
<b>Inscrits depuis 1 an ou plus</b>	<b>117 730</b>	<b>117 210</b>	<b>118 240</b>	<b>0,9</b>	<b>0,6</b>	<b>0,4</b>
<i>De 1 an à moins de 2 ans</i>	54 230	51 040	51 840	1,6	0,8	-4,4
<i>De 2 ans à moins de 3 ans</i>	26 090	26 380	26 370	0,0	-0,5	1,1
<i>3 ans ou plus</i>	37 410	39 790	40 030	0,6	1,0	7,0
Part des demandeurs d'emploi inscrits depuis 1 an ou plus (en %)	45,1	44,4	44,5	+0,1 pt	+0,0 pt	-0,6 pt
<b>France métropolitaine (données CVS-CJO)</b>						
Demandeurs d'emploi inscrits depuis 1 an ou plus (en milliers)	2 450,2	2 418,5	2 441,5	1,0	1,3	-0,4
Part des demandeurs d'emploi inscrits depuis 1 an ou plus (en %)	45,1	43,7	43,9	+0,2 pt	+0,2 pt	-1,2 pt

Source : Pôle emploi-Dares, STM, traitements Dares.

### Demandeurs d'emploi inscrits depuis un an ou plus en catégories A, B, C

En milliers, données CVS-CJO



Champ : Bretagne.

Source : Pôle emploi-Dares, STM, traitements Dares.

## ENTRÉES ET SORTIES DE CATÉGORIES A, B, C

En Bretagne, le nombre moyen d'entrées en catégories A, B, C sur les trois derniers mois diminue de 0,3 % par rapport aux trois mois précédents (+3,5 % sur un an).

Sur les trois derniers mois, les entrées pour fin de contrat à durée déterminée (-2,0 %), licenciement économique (-4,3 %), autre licenciement (-1,2 %) et reprise d'activité (-7,9 %) sont en baisse. Les entrées pour fin de mission d'intérim (+6,5 %), démission (+10,0 %), première entrée (+14,7 %) et autre cas (+0,5 %) sont en hausse.

En Bretagne, le nombre moyen de sorties de catégories A, B, C sur les trois derniers mois augmente de 1,5 % par rapport aux trois mois précédents (-1,1 % sur un an).

Sur les trois derniers mois, les sorties pour reprise d'emploi déclarée (-0,8 %), entrée en stage (-9,5 %) et autre cas (-9,6 %) sont en baisse. Les sorties pour arrêt de recherche (+6,7 %), cessation d'inscription pour défaut d'actualisation (+6,4 %) et radiation administrative (+12,3 %) sont en hausse.

### Entrées en catégories A, B, C par motif

	Nombre moyen d'entrées mars 2017 - mai 2017	Répartition des motifs (en %)	Évolution trimestrielle (en %) (a)	Évolution annuelle (en %) (b)
<b>Bretagne (données CVS-CJO)</b>				
Fin de contrat à durée déterminée	5 760	22,3	-2,0	-6,0
Fin de mission d'intérim	1 640	6,3	6,5	3,1
Licenciement économique*	450	1,7	-4,3	-10,0
Autre licenciement	1 600	6,2	-1,2	6,7
Démission	880	3,4	10,0	12,8
Première entrée	2 110	8,2	14,7	33,5
Reprise d'activité	5 160	19,9	-7,9	25,9
Autre cas**	8 280	32,0	0,5	-6,2
<b>Entrées en catégories A, B, C</b>	<b>25 880</b>	<b>100,0</b>	<b>-0,3</b>	<b>3,5</b>
<b>France métropolitaine (en milliers, données CVS-CJO)</b>				
	<b>548,4</b>		<b>0,3</b>	<b>1,6</b>

Source : Pôle emploi-Dares, STM, traitements Dares.

\* Y compris les entrées en catégories A, B, C dont le motif renseigné est "fin de CRP-CTP-CSP".

\*\* Y compris les entrées en catégories A, B, C à la suite d'une rupture conventionnelle de CDI.

(a) Évolution de la moyenne des entrées de mars 2017 à mai 2017 par rapport à la moyenne des entrées de décembre 2016 à février 2017.

(b) Évolution de la moyenne des entrées de mars 2017 à mai 2017 par rapport à la moyenne des entrées de mars 2016 à mai 2016.

### Sorties de catégories A, B, C par motif

	Nombre moyen de sorties mars 2017 - mai 2017	Répartition des motifs (en %)	Évolution trimestrielle (en %) (a)	Évolution annuelle (en %) (b)
<b>Bretagne (données CVS-CJO)</b>				
Reprise d'emploi déclarée*	5 080	20,1	-0,8	4,7
Entrée en stage	3 720	14,7	-9,5	8,1
Arrêt de recherche (maternité, maladie, retraite, ...)	2 380	9,4	6,7	8,7
<i>Dont maladie</i>	1 380	5,5	4,5	10,4
Cessation d'inscription pour défaut d'actualisation	10 610	42,0	6,4	-10,0
Radiation administrative	1 740	6,9	12,3	25,2
Autre cas	1 710	6,8	-9,6	-8,1
<b>Sorties de catégories A, B, C</b>	<b>25 240</b>	<b>100,0</b>	<b>1,5</b>	<b>-1,1</b>
<b>France métropolitaine (en milliers, données CVS-CJO)</b>				
	<b>528,7</b>		<b>0,0</b>	<b>-2,9</b>

Source : Pôle emploi-Dares, STM, traitements Dares.

\* Uniquement celles connues de Pôle emploi.

(a) Évolution de la moyenne des sorties de mars 2017 à mai 2017 par rapport à la moyenne des sorties de décembre 2016 à février 2017.

(b) Évolution de la moyenne des sorties de mars 2017 à mai 2017 par rapport à la moyenne des sorties de mars 2016 à mai 2016.

## SOURCE, DÉFINITIONS ET MÉTHODE

### Source : la Statistique mensuelle du marché du travail (STMT)

La Statistique mensuelle du marché du travail (STMT) est une source statistique exhaustive issue des fichiers de gestion de Pôle emploi. Elle porte sur tous les demandeurs d'emploi inscrits, entrés ou sortis des listes un mois donné.

La correction des variations saisonnières et des effets des jours ouvrables permet de rendre les évolutions mensuelles pertinentes pour l'analyse conjoncturelle. Les coefficients de correction des variations saisonnières et des effets des jours ouvrables sont estimés une fois par an, sur la période allant de janvier 1996 au dernier mois de décembre. Lorsque ces coefficients sont réestimés, les séries CVS-CJO sont révisées, sur tout leur historique. La prochaine campagne d'actualisation des coefficients aura lieu en février 2018.

Une [documentation méthodologique](#) présente plus en détail la STMT.

Le Fichier historique statistique (FHS) est une autre source statistique sur les demandeurs d'emploi issue des fichiers de gestion de Pôle emploi. Elle comporte tous les épisodes d'inscription sur une période de 10 ans. Les statistiques produites à partir de la STMT et du FHS peuvent légèrement différer en raison de différences dans la constitution des deux sources concernant notamment la façon dont sont traités les événements enregistrés avec retard et les sorties de courte durée.

Des [séries brutes sur les demandeurs d'emploi issues FHS](#), au niveau national, sont publiées chaque année.

### Demandeurs d'emploi : définition et différence avec les chômeurs au sens du BIT

Les demandeurs d'emploi sont des personnes qui sont inscrites à Pôle emploi. Conformément aux recommandations du rapport du Cnis sur la définition d'indicateurs en matière d'emploi, de chômage, de sous-emploi et de précarité de l'emploi (septembre 2008), la Dares et Pôle emploi présentent depuis 2009, à des fins d'analyse statistique les données sur les demandeurs d'emploi inscrits à Pôle emploi selon les catégories suivantes :

- catégorie A : demandeurs d'emploi tenus de rechercher un emploi, sans emploi ;
- catégorie B : demandeurs d'emploi tenus de rechercher un emploi, ayant exercé une activité réduite courte (de 78 heures ou moins dans le mois) ;
- catégorie C : demandeurs d'emploi tenus de rechercher un emploi, ayant exercé une activité réduite longue (de plus de 78 heures au cours du mois) ;
- catégorie D : demandeurs d'emploi non tenus de rechercher un emploi (en raison d'une formation, d'une maladie...) y compris les demandeurs d'emploi en contrat de sécurisation professionnelle (CSP), sans emploi ;
- catégorie E : demandeurs d'emploi non tenus de rechercher un emploi, en emploi (par exemple, bénéficiaires de contrats aidés, créateurs d'entreprise).

Est chômeur au sens du BIT toute personne de 15 ans ou plus qui n'a pas travaillé au moins une heure pendant une semaine de référence, est disponible pour prendre un emploi dans les 15 jours et a recherché activement un emploi dans le mois précédent ou en a trouvé un qui commence dans les trois mois. Le chômage au sens du BIT est mesuré par l'enquête Emploi de l'Insee.

**L'inscription à Pôle emploi en catégorie A et le chômage au sens du BIT sont deux réalités proches, mais qui ne se recouvrent pas (voir [documentation](#)).**

### Interprétation des séries CVS-CJO sur les demandeurs d'emploi

Les données STMT étant exhaustives, il n'existe pas, comme pour des données d'enquête, d'incertitude liée à l'échantillonnage. Les variations des séries CVS-CJO issues de la STMT peuvent résulter soit de la tendance de moyen terme, principalement liée aux évolutions du marché du travail et à la conjoncture économique, soit de chocs ponctuels, dont les sources peuvent être variées (variations dans la gestion des listes de demandeurs d'emploi par Pôle emploi ou dans les comportements d'inscription, chocs ponctuels du marché du travail, imprécisions dans l'estimation des corrections des variations saisonnières, ...). Parmi ces chocs ponctuels figurent aussi des incidents et changements de procédure dont certains ont pu avoir un impact significatif sur les séries de demandeurs d'emploi.

Un [document](#) présente les principaux événements et leurs impacts.

Une [documentation](#) fournit des éléments d'aide à l'interprétation des séries mensuelles CVS sur les demandeurs d'emploi.

### Pour en savoir plus

DARES - page Études et statistiques :

[\[1\] Mot-clé "Demandeurs d'emploi "](#)

[\[2\] Mot-clé "Les séries mensuelles régionales, départementales et par zone d'emploi"](#)

Sur le site de la Direccte Bretagne :

[\[3\] Etudes et statistiques](#)

Sur le site de Pôle emploi Bretagne :

[\[4 \] Les chiffres de l'emploi en Bretagne](#)