

DEMANDEURS D'EMPLOI INSCRITS À PÔLE EMPLOI EN BRETAGNE EN MARS 2016

Fin mars 2016, en Bretagne, le nombre de demandeurs d'emploi tenus de rechercher un emploi et sans activité (catégorie A) s'établit à 153 160. Ce nombre baisse de 3,1 % sur un mois (soit -4 960 personnes), de 1,6 % sur trois mois et progresse de 0,9 % sur un an.

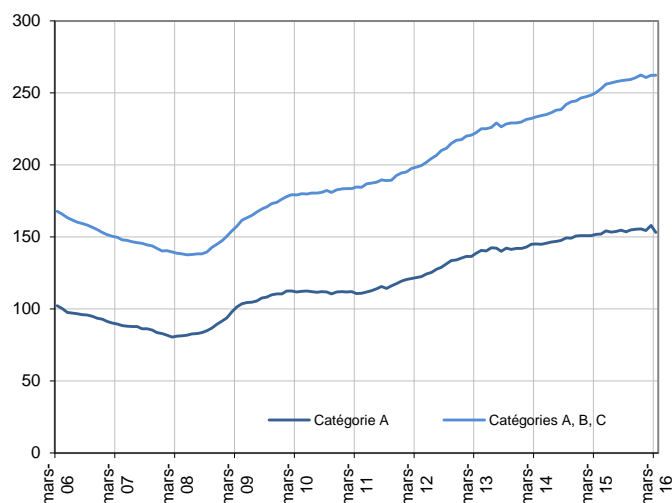
En France métropolitaine, ce nombre baisse de 1,7 % sur un mois, de 1,4 % sur trois mois et progresse de 0,5 % sur un an.

En Bretagne, le nombre de demandeurs d'emploi tenus de rechercher un emploi, ayant ou non exercé une activité dans le mois (catégories A, B, C), s'établit à 262 290 fin mars 2016. Ce nombre est stable sur un mois (soit +20 personnes), diminue de 0,1 % sur trois mois et progresse de 4,8 % sur un an.

En France métropolitaine, ce nombre baisse de 0,2 % sur un mois, de 0,4 % sur trois mois et progresse de 3,0 % sur un an.

Demandeurs d'emploi en catégories A et A, B, C en Bretagne

En milliers, données CVS



Source : Pôle emploi-Dares, STMT, traitements DR Pôle emploi-Directe Bretagne.

Demandeurs d'emploi par catégorie

	Effectif			Évolution (en %) sur		
	Mars 2015	Février 2016	Mars 2016	un mois	trois mois	un an
Bretagne (données CVS)						
Inscrits tenus de rechercher un emploi, sans emploi (catégorie A)	151 730	158 120	153 160	-3,1	-1,6	0,9
Inscrits tenus de rechercher un emploi, en activité réduite courte (catégorie B)	37 930	38 350	39 360	2,6	-0,8	3,8
Inscrits tenus de rechercher un emploi, en activité réduite longue (catégorie C)	60 600	65 800	69 770	6,0	3,9	15,1
Ensemble des inscrits tenus de rechercher un emploi (catégories A, B, C)	250 260	262 270	262 290	0,0	-0,1	4,8
Inscrits non tenus de rechercher un emploi, sans emploi (catégorie D)	16 580	13 940	13 880	-0,4	-5,1	-16,3
Inscrits non tenus de rechercher un emploi, en emploi (catégorie E)	19 460	21 030	21 110	0,4	-0,6	8,5
Ensemble des inscrits (catégories A, B, C, D, E)	286 300	297 240	297 280	0,0	-0,4	3,8
France métropolitaine (en milliers, données CVS-CJO)						
Inscrits tenus de rechercher un emploi, sans emploi (catégorie A)	3 514,4	3 591,0	3 531,0	-1,7	-1,4	0,5
Inscrits tenus de rechercher un emploi, en activité réduite courte (catégorie B)	687,4	706,4	720,2	2,0	0,8	4,8
Inscrits tenus de rechercher un emploi, en activité réduite longue (catégorie C)	1 094,0	1 165,4	1 202,9	3,2	1,7	10,0
Ensemble des inscrits tenus de rechercher un emploi (catégories A, B, C)	5 295,8	5 462,8	5 454,1	-0,2	-0,4	3,0
Inscrits non tenus de rechercher un emploi, sans emploi (catégorie D)	279,0	273,5	273,1	-0,1	-0,4	-2,1
Inscrits non tenus de rechercher un emploi, en emploi (catégorie E)	378,1	422,7	424,2	0,4	-0,1	12,2
Ensemble des inscrits (catégories A, B, C, D, E)	5 952,9	6 159,0	6 151,4	-0,1	-0,4	3,3

Source : Pôle emploi-Dares, STMT, traitements DR Pôle emploi-Directe Bretagne.

Les données publiées concernent les demandeurs d'emploi inscrits à Pôle emploi. La notion de demandeurs d'emploi est différente de celle de chômeurs au sens du Bureau international du travail (BIT). Au-delà des évolutions du marché du travail, différents facteurs peuvent davantage affecter les données relatives aux demandeurs d'emploi : modifications des règles d'indemnisation ou d'accompagnement des demandeurs d'emploi, changements de procédure, incidents.

Un [document](#) présente les principaux changements de procédure et incidents ayant affecté les statistiques de demandeurs d'emploi.

L'ensemble des définitions et concepts figurent dans la [documentation méthodologique](#) en ligne.

Les évolutions mensuelles des séries corrigées des variations saisonnières (CVS) peuvent différer de la tendance de moyen terme des séries ; les évolutions sur trois mois sont à privilégier pour obtenir une information sur la tendance de moyen terme.

Une [documentation](#) fournit des éléments d'aide à l'interprétation des séries mensuelles sur les demandeurs d'emploi.

DEMANDEURS D'EMPLOI PAR DÉPARTEMENT

Fin mars 2016, en Bretagne, les évolutions du nombre de demandeurs d'emploi en catégorie A se situent entre -3,4 % dans le Finistère et -3,0 % dans les Côtes-d'Armor et en Ille-et-Vilaine pour les évolutions sur un mois, et entre -2,3 % dans le Morbihan et -0,8 % dans les Côtes-d'Armor pour les évolutions sur trois mois.

Les évolutions du nombre de demandeurs d'emploi en catégories A, B, C se situent entre -0,1 % en Ille-et-Vilaine et +0,1 % dans les Côtes-d'Armor et dans le Finistère pour les évolutions sur un mois, et entre -0,3 % dans le Morbihan et +0,2 % dans le Finistère pour les évolutions sur trois mois.

Demands d'emploi en catégorie A

	Effectif			Évolution (en %) sur		
	Mars 2015	Février 2016	Mars 2016	un mois	trois mois	un an
Bretagne (données CVS)	151 730	158 120	153 160	-3,1	-1,6	0,9
Côtes-d'Armor	27 620	28 940	28 070	-3,0	-0,8	1,6
Finistère	43 020	44 680	43 160	-3,4	-2,1	0,3
Ille-et-Vilaine	45 460	47 290	45 890	-3,0	-1,1	0,9
Morbihan	35 630	37 210	36 040	-3,1	-2,3	1,2
France métropolitaine (en milliers, données CVS-CJO)	3 514,4	3 591,0	3 531,0	-1,7	-1,4	0,5

Source : Pôle emploi-Dares, STMT, traitements DR Pôle emploi-Directe Bretagne.

Demands d'emploi en catégories A, B, C

	Effectif			Évolution (en %) sur		
	Mars 2015	Février 2016	Mars 2016	un mois	trois mois	un an
Bretagne (données CVS)	250 260	262 270	262 290	0,0	-0,1	4,8
Côtes-d'Armor	45 980	47 980	48 050	0,1	0,0	4,5
Finistère	69 660	73 040	73 100	0,1	0,2	4,9
Ille-et-Vilaine	76 040	79 920	79 820	-0,1	-0,2	5,0
Morbihan	58 580	61 330	61 320	0,0	-0,3	4,7
France métropolitaine (en milliers, données CVS-CJO)	5 295,8	5 462,8	5 454,1	-0,2	-0,4	3,0

Source : Pôle emploi-Dares, STMT, traitements DR Pôle emploi-Directe Bretagne.

DEMANDEURS D'EMPLOI EN CATÉGORIE A

En Bretagne, fin mars 2016, le nombre de demandeurs d'emploi en catégorie A diminue de 2,5 % pour les hommes (-1,7 % sur trois mois et -0,1 % sur un an) et de 3,8 % pour les femmes (-1,5 % sur trois mois et +2,1 % sur un an).

Le nombre de demandeurs d'emploi en catégorie A diminue en Bretagne de 1,8 % pour les moins de 25 ans (-2,6 % sur trois mois et -4,3 % sur un an), de 3,7 % pour ceux âgés de 25 à 49 ans (-1,8 % sur trois mois et stable sur un an) et de 2,7 % pour ceux âgés de 50 ans ou plus (-0,5 % sur trois mois et +7,1 % sur un an).

Demandeurs d'emploi en catégorie A par sexe et âge

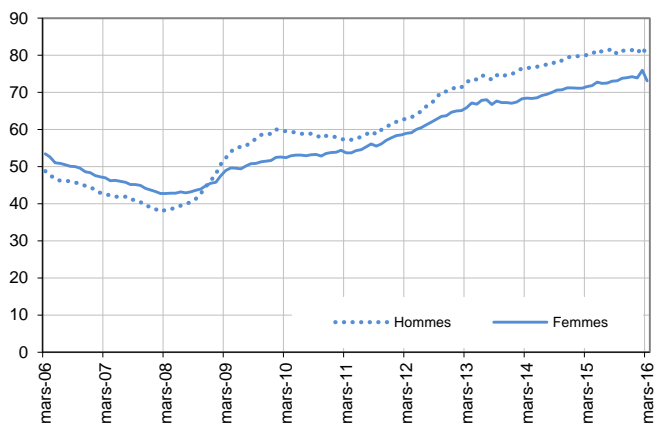
Données CVS

	Effectif			Évolution (en %) sur		
	Mars 2015	Février 2016	Mars 2016	un mois	trois mois	un an
Hommes	80 110	82 110	80 020	-2,5	-1,7	-0,1
Femmes	71 620	76 010	73 140	-3,8	-1,5	2,1
Moins de 25 ans	24 870	24 230	23 790	-1,8	-2,6	-4,3
Hommes	13 260	12 990	12 810	-1,4	-2,1	-3,4
Femmes	11 610	11 240	10 980	-2,3	-3,1	-5,4
Entre 25 et 49 ans	91 270	94 750	91 270	-3,7	-1,8	0,0
Hommes	48 280	49 140	47 610	-3,1	-2,1	-1,4
Femmes	42 990	45 610	43 660	-4,3	-1,5	1,6
50 ans ou plus	35 590	39 140	38 100	-2,7	-0,5	7,1
Hommes	18 570	19 980	19 600	-1,9	-0,3	5,5
Femmes	17 020	19 160	18 500	-3,4	-0,8	8,7
Bretagne	151 730	158 120	153 160	-3,1	-1,6	0,9

Source : Pôle emploi-Dares, STMT, traitements DR Pôle emploi-Directe Bretagne.

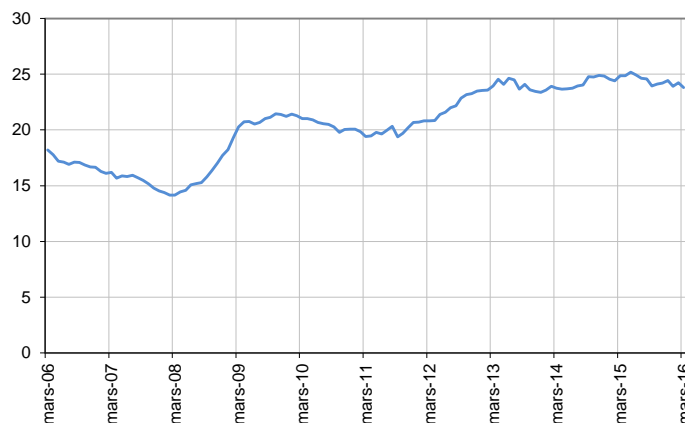
Catégorie A, par sexe

En milliers, données CVS



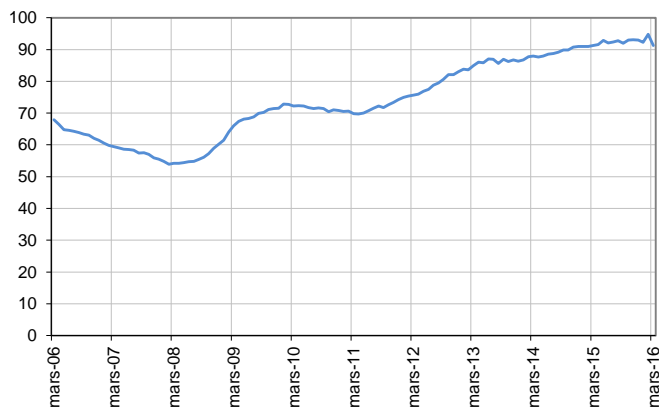
Catégorie A, moins de 25 ans

En milliers, données CVS



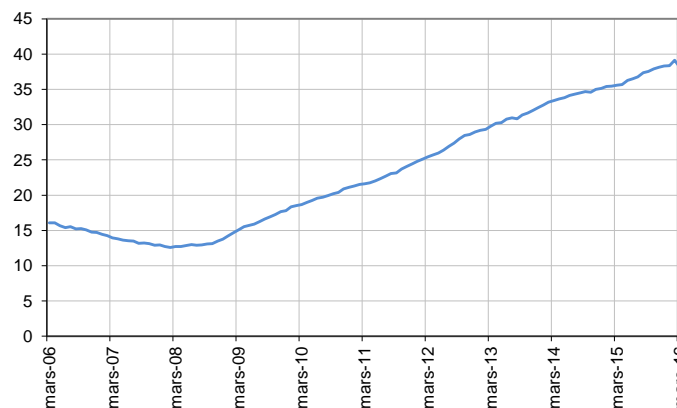
Catégorie A, entre 25 et 49 ans

En milliers, données CVS



Catégorie A, 50 ans ou plus

En milliers, données CVS



Source : Pôle emploi-Dares, STMT, traitements DR Pôle emploi-Directe Bretagne.

DEMANDEURS D'EMPLOI EN CATÉGORIES A, B, C

En Bretagne, fin mars 2016, le nombre de demandeurs d'emploi en catégories A, B, C diminue de 0,1 % pour les hommes (-0,4 % sur trois mois et +3,6 % sur un an) et progresse de 0,1 % pour les femmes (+0,2 % sur trois mois et +6,0 % sur un an).

Le nombre de demandeurs d'emploi en catégories A, B, C augmente en Bretagne de 0,2 % pour les moins de 25 ans (-1,0 % sur trois mois et +0,4 % sur un an), reste stable pour ceux âgés de 25 à 49 ans (-0,1 % sur trois mois et +4,4 % sur un an) et recule de 0,1 % pour ceux âgés de 50 ans ou plus (+0,6 % sur trois mois et +9,1 % sur un an).

Demandeurs d'emploi en catégories A, B, C par sexe et âge

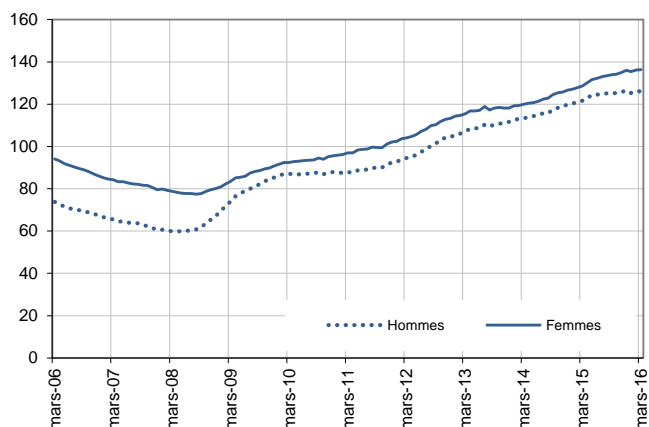
Données CVS

	Effectif			Évolution (en %) sur		
	Mars 2015	Février 2016	Mars 2016	un mois	trois mois	un an
Hommes	121 630	126 110	125 990	-0,1	-0,4	3,6
Femmes	128 630	136 160	136 300	0,1	0,2	6,0
Moins de 25 ans	40 190	40 300	40 370	0,2	-1,0	0,4
Hommes	20 040	20 110	20 200	0,4	-0,4	0,8
Femmes	20 150	20 190	20 170	-0,1	-1,6	0,1
Entre 25 et 49 ans	155 760	162 640	162 650	0,0	-0,1	4,4
Hommes	76 610	78 980	78 830	-0,2	-0,7	2,9
Femmes	79 150	83 660	83 820	0,2	0,5	5,9
50 ans ou plus	54 310	59 330	59 270	-0,1	0,6	9,1
Hommes	24 980	27 020	26 960	-0,2	0,6	7,9
Femmes	29 330	32 310	32 310	0,0	0,6	10,2
Bretagne	250 260	262 270	262 290	0,0	-0,1	4,8

Source : Pôle emploi-Dares, STMT, traitements DR Pôle emploi-Directe Bretagne.

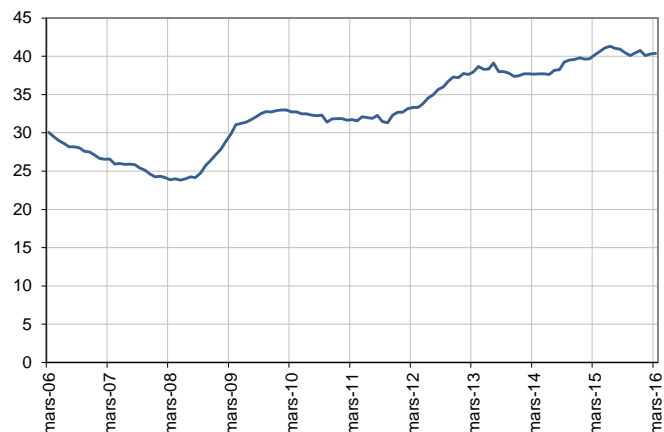
Catégories A, B, C, par sexe

En milliers, données CVS



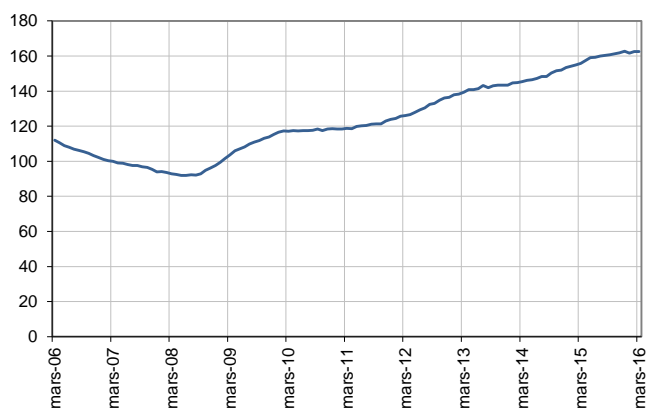
Catégories A, B, C, moins de 25 ans

En milliers, données CVS



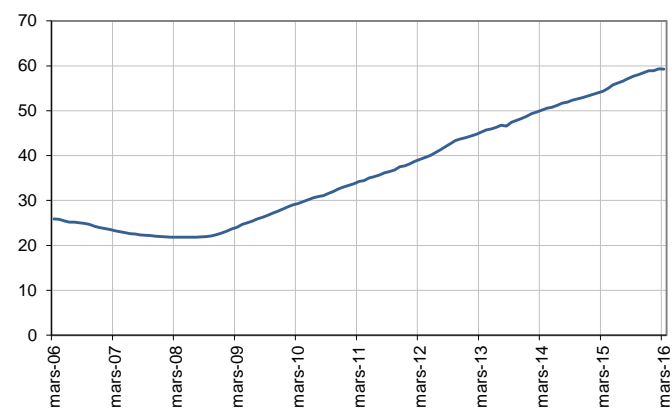
Catégories A, B, C, entre 25 et 49 ans

En milliers, données CVS



Catégories A, B, C, 50 ans ou plus

En milliers, données CVS



Source : Pôle emploi-Dares, STMT, traitements DR Pôle emploi-Directe Bretagne.

ANCIENNETÉ D'INSCRIPTION EN CATÉGORIES A, B, C DES DEMANDEURS D'EMPLOI

En Bretagne, fin mars 2016, le nombre de demandeurs d'emploi inscrits en catégories A, B, C depuis un an ou plus augmente de 0,5 % (+1,4 % sur trois mois et +11,4 % sur un an) tandis que celui des inscrits depuis moins d'un an recule de 0,4 % (-1,3 % sur trois mois et -0,1 % sur un an).

L'ancienneté en catégories A, B, C est mesurée par le nombre de jours où le demandeur d'emploi a été inscrit, de façon continue, en catégories A, B, C. Une sortie d'un jour de ces catégories réinitialise l'ancienneté. D'autres indicateurs, tel que le nombre de personnes inscrites en catégorie A un certain nombre de mois sur une période donnée, peuvent éclairer d'autres dimensions de l'ancienneté ou de la récurrence sur les listes de Pôle emploi dans ces catégories.

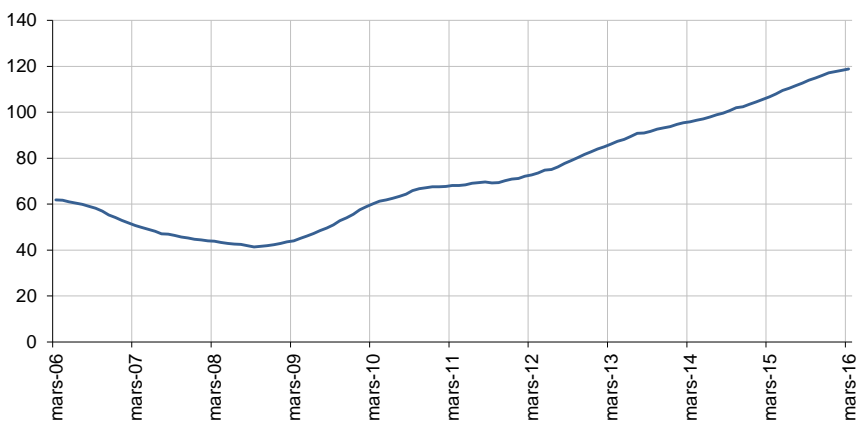
Ancienneté en catégories A, B, C des demandeurs d'emploi

	Effectif			Évolution (en % et point) sur		
	Mars 2015	Février 2016	Mars 2016	un mois	trois mois	un an
Bretagne (données CVS)						
Demandeurs d'emploi en catégories A, B, C	250 260	262 270	262 290	0,0	-0,1	4,8
Inscrits depuis moins de 1 an	143 560	144 000	143 440	-0,4	-1,3	-0,1
Inscrits depuis 1 an ou plus	106 700	118 270	118 850	0,5	1,4	11,4
Part des demandeurs d'emploi inscrits depuis 1 an ou plus (en %)	42,6	45,1	45,3	+0,2 pt	+0,7 pt	+2,7 pt
France métropolitaine (données CVS-CJO)						
Demandeurs d'emploi inscrits depuis 1 an ou plus (en milliers)	2 310,7	2 484,4	2 483,6	0,0	0,6	7,5
Part des demandeurs d'emploi inscrits depuis 1 an ou plus (en %)	43,6	45,5	45,5	+0,0 pt	+0,4 pt	+1,9 pt

Source : Pôle emploi-Dares, STMT, traitements DR Pôle emploi-Directe Bretagne.

Demandeurs d'emploi inscrits depuis un an ou plus en catégories A, B, C

En milliers, données CVS



Champ : Bretagne.

Source : Pôle emploi-Dares, STMT, traitements DR Pôle emploi-Directe Bretagne.

ENTRÉES ET SORTIES DE CATÉGORIES A, B, C

En Bretagne, le nombre moyen d'entrées en catégories A, B, C sur les trois derniers mois diminue de 2,0 % par rapport aux trois mois précédents (-0,1 % sur un an).

Sur les trois derniers mois, les entrées pour fin de contrat à durée déterminée (-2,5 %), licenciement économique (-11,0 %), autre licenciement (-1,1 %), reprise d'activité (-6,1 %) et autre cas (-3,6 %) sont en baisse. Les entrées pour fin de mission d'intérim (+4,3 %), démission (+4,8 %) et première entrée (+15,5 %) sont en hausse.

En Bretagne, le nombre moyen de sorties de catégories A, B, C sur les trois derniers mois augmente de 3,6 % par rapport aux trois mois précédents (+6,0 % sur un an).

Sur les trois derniers mois, les sorties pour entrée en stage (-12,3 %), radiation administrative (-0,8 %) et autre cas (-1,7 %) sont en baisse. Les sorties pour reprise d'emploi déclarée (+1,0 %), arrêt de recherche (+1,4 %) et cessation d'inscription pour défaut d'actualisation (+11,0 %) sont en hausse.

Entrées en catégories A, B, C par motif

	Nombre moyen d'entrées janvier 2016 - mars 2016	Répartition des motifs (en %)	Évolution trimestrielle (en %) (a)	Évolution annuelle (en %) (b)
Bretagne (données CVS)				
Fin de contrat à durée déterminée	5 999	25,4	-2,5	-5,0
Fin de mission d'intérim	1 456	6,2	4,3	3,2
Licenciement économique*	495	2,1	-11,0	-10,9
Autre licenciement	1 429	6,1	-1,1	-2,4
Démission	684	2,9	4,8	7,7
Première entrée	1 496	6,3	15,5	8,2
Reprise d'activité	2 764	11,7	-6,1	3,7
Autre cas**	9 255	39,3	-3,6	1,0
Entrées en catégories A, B, C	23 577	100,0	-2,0	-0,1
France métropolitaine (en milliers, données CVS-CJO)	509,1		0,4	1,6

Source : Pôle emploi-Dares, STMT, traitements DR Pôle emploi-Directe Bretagne.

* Y compris les entrées en catégories A, B, C dont le motif renseigné est "fin de CRP-CTP-CSP".

** Y compris les entrées en catégories A, B, C à la suite d'une rupture conventionnelle de CDI.

(a) Évolution de la moyenne des entrées de janvier 2016 à mars 2016 par rapport à la moyenne des entrées d'octobre 2015 à décembre 2015.

(b) Évolution de la moyenne des entrées de janvier 2016 à mars 2016 par rapport à la moyenne des entrées de janvier 2015 à mars 2015.

Sorties de catégories A, B, C par motif

	Nombre moyen de sorties janvier 2016 - mars 2016	Répartition des motifs (en %)	Évolution trimestrielle (en %) (a)	Évolution annuelle (en %) (b)
Bretagne (données CVS)				
Reprise d'emploi déclarée*	4 876	21,0	1,0	8,7
Entrée en stage	2 301	9,9	-12,3	-15,6
Arrêt de recherche (maternité, maladie, retraite, ...)	2 143	9,2	1,4	8,3
<i>Dont maladie</i>	1 228	5,3	0,6	4,5
Cessation d'inscription pour défaut d'actualisation	10 978	47,2	11,0	11,7
Radiation administrative	1 123	4,8	-0,8	-0,5
Autre cas	1 848	7,9	-1,7	2,3
Sorties de catégories A, B, C	23 269	100,0	3,6	6,0
France métropolitaine (en milliers, données CVS-CJO)	512,8		5,1	8,9

Source : Pôle emploi-Dares, STMT, traitements DR Pôle emploi-Directe Bretagne.

* Uniquement celles connues de Pôle emploi.

(a) Évolution de la moyenne des sorties de janvier 2016 à mars 2016 par rapport à la moyenne des sorties d'octobre 2015 à décembre 2015.

(b) Évolution de la moyenne des sorties de janvier 2016 à mars 2016 par rapport à la moyenne des sorties de janvier 2015 à mars 2015.

Avertissement :

Depuis fin 2015, des modifications sont apportées aux modalités d'inscription des demandeurs d'emploi à Pôle emploi (refonte des intitulés des motifs d'entrée sur les listes, généralisation de la dématérialisation de l'inscription à Pôle emploi), permettant notamment de mieux retracer les motifs d'inscription. Sans effet sur le total des entrées catégories A, B, C, elles ont cependant un impact sur la répartition par motif de ces entrées.

SOURCE, DÉFINITIONS ET MÉTHODE

Source : la Statistique mensuelle du marché du travail (STMT)

La Statistique mensuelle du marché du travail (STMT) est une source statistique exhaustive issue des fichiers de gestion de Pôle emploi. Elle porte sur tous les demandeurs d'emploi inscrits, entrés ou sortis des listes un mois donné.

La correction des variations saisonnières permet de rendre les évolutions mensuelles pertinentes pour l'analyse conjoncturelle. Les coefficients de correction des variations saisonnières sont estimés une fois par an, sur la période allant de janvier 1996 au dernier mois de décembre. Lorsque ces coefficients sont réestimés, les séries CVS sont révisées, sur tout leur historique. La dernière campagne d'actualisation des coefficients a eu lieu en février 2016.

Une [documentation méthodologique](#) présente plus en détail la STMT.

Le Fichier historique statistique (FHS) est une autre source statistique sur les demandeurs d'emploi issue des fichiers de gestion de Pôle emploi. Elle comporte tous les épisodes d'inscription sur une période de 10 ans. Les statistiques produites à partir de la STMT et du FHS peuvent légèrement différer en raison de différences dans la constitution des deux sources concernant notamment la façon dont sont traités les événements enregistrés avec retard et les sorties de courte durée.

Des [séries brutes sur les demandeurs d'emploi issues FHS](#), au niveau national, sont publiées chaque année.

Demandeurs d'emploi : définition et différence avec les chômeurs au sens du BIT

Les demandeurs d'emploi sont des personnes qui sont inscrites à Pôle emploi. Conformément aux recommandations du rapport du Cnis sur la définition d'indicateurs en matière d'emploi, de chômage, de sous-emploi et de précarité de l'emploi (septembre 2008), la Dares et Pôle emploi présentent depuis 2009, à des fins d'analyse statistique les données sur les demandeurs d'emploi inscrits à Pôle emploi selon les catégories suivantes :

- catégorie A : demandeurs d'emploi tenus de rechercher un emploi, sans emploi ;
- catégorie B : demandeurs d'emploi tenus de rechercher un emploi, ayant exercé une activité réduite courte (de 78 heures ou moins dans le mois) ;
- catégorie C : demandeurs d'emploi tenus de rechercher un emploi, ayant exercé une activité réduite longue (de plus de 78 heures au cours du mois) ;
- catégorie D : demandeurs d'emploi non tenus de rechercher un emploi (en raison d'une formation, d'une maladie...) y compris les demandeurs d'emploi en contrat de sécurisation professionnelle (CSP), sans emploi ;
- catégorie E : demandeurs d'emploi non tenus de rechercher un emploi, en emploi (par exemple, bénéficiaires de contrats aidés, créateurs d'entreprise).

Est chômeur au sens du BIT toute personne de 15 ans ou plus qui n'a pas travaillé au moins une heure pendant une semaine de référence, est disponible pour prendre un emploi dans les 15 jours et a recherché activement un emploi dans le mois précédent ou en a trouvé un qui commence dans les trois mois. Le chômage au sens du BIT est mesuré par l'enquête Emploi de l'Insee.

L'inscription à Pôle emploi en catégorie A et le chômage au sens du BIT sont deux réalités proches, mais qui ne se recouvrent pas (voir [documentation](#)).

Interprétation des séries CVS sur les demandeurs d'emploi

Les données STMT étant exhaustives, il n'existe pas, comme pour des données d'enquête, d'incertitude liée à l'échantillonnage. Les variations des séries CVS issues de la STMT peuvent résulter soit de la tendance de moyen terme, principalement liée aux évolutions du marché du travail et à la conjoncture économique, soit de chocs ponctuels, dont les sources peuvent être variées (variations dans la gestion des listes de demandeurs d'emploi par Pôle emploi ou dans les comportements d'inscription, chocs ponctuels du marché du travail, imprécisions dans l'estimation des corrections des variations saisonnières, ...). Parmi ces chocs ponctuels figurent aussi des incidents et changements de procédure dont certains ont pu avoir un impact significatif sur les séries de demandeurs d'emploi.

Un [document](#) présente les principaux événements et leurs impacts.

Une [documentation](#) fournit des éléments d'aide à l'interprétation des séries mensuelles CVS sur les demandeurs d'emploi.

Pour en savoir plus

DARES - page Études et statistiques :

[\[1\] Mot-clé "Demandeurs d'emploi "](#)

[\[2\] Mot-clé "Les séries mensuelles régionales, départementales et par zone d'emploi"](#)

Sur le site de la Direccte Bretagne :

[\[3\] Etudes et statistiques](#)

Sur le site de Pôle emploi Bretagne :

[\[4 \] Météo de l'emploi](#)