

DEMANDEURS D'EMPLOI INSCRITS À PÔLE EMPLOI EN BRETAGNE EN MARS 2017

Fin mars 2017, en Bretagne, le nombre de demandeurs d'emploi tenus de rechercher un emploi et sans activité (catégorie A) s'établit à 150 620. Ce nombre augmente de 1,7 % sur trois mois (soit +2 450 personnes). Il progresse de 2,4 % sur un mois et diminue de 2,0 % sur un an.

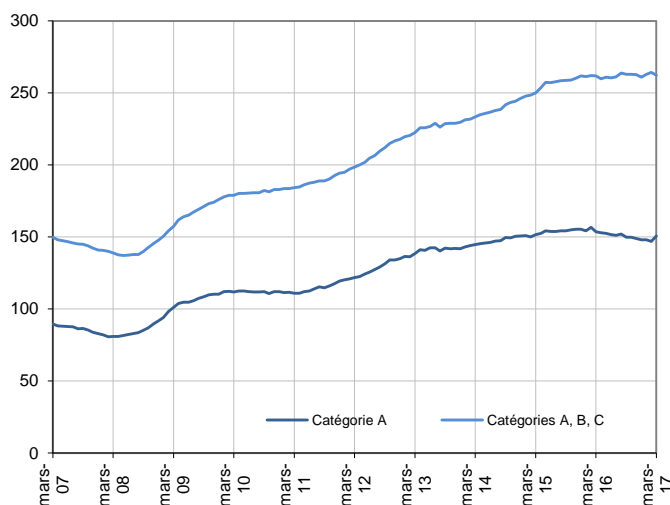
En France métropolitaine, ce nombre augmente de 1,2 % sur trois mois (+1,3 % sur un mois et -0,9 % sur un an).

En Bretagne, le nombre de demandeurs d'emploi tenus de rechercher un emploi, ayant ou non exercé une activité dans le mois (catégories A, B, C) s'établit à 262 300 fin mars 2017. Ce nombre augmente de 0,5 % sur trois mois (soit +1 390 personnes). Il diminue de 0,8 % sur un mois et progresse de 0,2 % sur un an.

En France métropolitaine, ce nombre augmente de 0,7 % sur trois mois (-0,2 % sur un mois et +0,9 % sur un an).

Demandeurs d'emploi en catégories A et A, B, C en Bretagne

En milliers, données CVS-CJO



Source : Pôle emploi-Dares, STM, traitements Dares.

Demandeurs d'emploi par catégorie

	Effectif			Évolution (en %) sur		
	Mars 2016	Février 2017	Mars 2017	un mois	trois mois	un an
Bretagne (données CVS-CJO)						
Inscrits tenus de rechercher un emploi, sans emploi (catégorie A)	153 650	147 040	150 620	2,4	1,7	-2,0
Inscrits tenus de rechercher un emploi, en activité réduite courte (catégorie B)	39 530	39 660	37 630	-5,1	-3,6	-4,8
Inscrits tenus de rechercher un emploi, en activité réduite longue (catégorie C)	68 590	77 650	74 050	-4,6	0,5	8,0
Ensemble des inscrits tenus de rechercher un emploi (catégories A, B, C)	261 770	264 350	262 300	-0,8	0,5	0,2
Inscrits non tenus de rechercher un emploi, sans emploi (catégorie D)	13 870	16 910	17 000	0,5	-3,3	22,6
Inscrits non tenus de rechercher un emploi, en emploi (catégorie E)	21 190	20 640	20 540	-0,5	-1,6	-3,1
Ensemble des inscrits (catégories A, B, C, D, E)	296 830	301 900	299 840	-0,7	0,2	1,0
France métropolitaine (en milliers, données CVS-CJO)						
Inscrits tenus de rechercher un emploi, sans emploi (catégorie A)	3 540,0	3 464,4	3 508,1	1,3	1,2	-0,9
Inscrits tenus de rechercher un emploi, en activité réduite courte (catégorie B)	720,5	729,0	709,0	-2,7	-1,3	-1,6
Inscrits tenus de rechercher un emploi, en activité réduite longue (catégorie C)	1 194,6	1 321,8	1 286,7	-2,7	0,6	7,7
Ensemble des inscrits tenus de rechercher un emploi (catégories A, B, C)	5 455,1	5 515,2	5 503,8	-0,2	0,7	0,9
Inscrits non tenus de rechercher un emploi, sans emploi (catégorie D)	273,6	323,5	309,8	-4,2	-8,8	13,2
Inscrits non tenus de rechercher un emploi, en emploi (catégorie E)	425,9	419,8	419,9	0,0	-0,5	-1,4
Ensemble des inscrits (catégories A, B, C, D, E)	6 154,6	6 258,5	6 233,5	-0,4	0,1	1,3

Source : Pôle emploi-Dares, STM, traitements Dares.

Les évolutions mensuelles des séries corrigées des variations saisonnières et des effets des jours ouvrables (CVS-CJO) peuvent différer de la tendance de moyen terme des séries ; les **évolutions sur trois mois** sont à privilégier pour obtenir une information sur la tendance.

Une [documentation](#) fournit des éléments d'aide à l'interprétation des séries mensuelles sur les demandeurs d'emploi.

Les données publiées concernent les demandeurs d'emploi inscrits à Pôle emploi. La notion de demandeurs d'emploi est différente de celle de chômeurs au sens du Bureau international du travail (BIT). Au-delà des évolutions du marché du travail, différents facteurs peuvent davantage affecter les données relatives aux demandeurs d'emploi : modifications des règles d'indemnisation ou d'accompagnement des demandeurs d'emploi, changements de procédure, incidents.

Un [document](#) présente les principaux changements de procédure et incidents ayant affecté les statistiques de demandeurs d'emploi depuis 2011.

L'ensemble des définitions et concepts figurent dans la [documentation méthodologique](#) en ligne.

DEMANDEURS D'EMPLOI PAR DÉPARTEMENT

Fin mars 2017, en Bretagne, les évolutions du nombre de demandeurs d'emploi en catégorie A se situent entre +1,1 % dans le Finistère et +2,6 % en Ille-et-Vilaine pour les évolutions sur trois mois. Sur un mois, elles se situent entre +2,0 % dans le Morbihan et +2,8 % dans le Finistère.

Les évolutions du nombre de demandeurs d'emploi en catégories A, B, C se situent entre +0,3 % dans le Finistère et dans le Morbihan et +0,8 % dans les Côtes-d'Armor pour les évolutions sur trois mois. Sur un mois, elles se situent entre -1,3 % en Ille-et-Vilaine et -0,3 % dans les Côtes-d'Armor.

Demandeurs d'emploi en catégorie A

	Effectif			Évolution (en %) sur		
	Mars 2016	Février 2017	Mars 2017	un mois	trois mois	un an
Bretagne (données CVS-CJO)	153 650	147 040	150 620	2,4	1,7	-2,0
Côtes-d'Armor	28 090	27 120	27 770	2,4	1,5	-1,1
Finistère	43 350	41 100	42 260	2,8	1,1	-2,5
Ille-et-Vilaine	46 050	44 480	45 550	2,4	2,6	-1,1
Morbihan	36 160	34 340	35 040	2,0	1,2	-3,1
France métropolitaine (en milliers, données CVS-CJO)	3 540,0	3 464,4	3 508,1	1,3	1,2	-0,9

Source : Pôle emploi-Dares, STM, traitements Dares.

Demandeurs d'emploi en catégories A, B, C

	Effectif			Évolution (en %) sur		
	Mars 2016	Février 2017	Mars 2017	un mois	trois mois	un an
Bretagne (données CVS-CJO)	261 770	264 350	262 300	-0,8	0,5	0,2
Côtes-d'Armor	47 900	48 160	48 030	-0,3	0,8	0,3
Finistère	72 940	73 210	72 710	-0,7	0,3	-0,3
Ille-et-Vilaine	79 720	81 820	80 780	-1,3	0,7	1,3
Morbihan	61 210	61 160	60 780	-0,6	0,3	-0,7
France métropolitaine (en milliers, données CVS-CJO)	5 455,1	5 515,2	5 503,8	-0,2	0,7	0,9

Source : Pôle emploi-Dares, STM, traitements Dares.

DEMANDEURS D'EMPLOI EN CATÉGORIE A

En Bretagne, sur trois mois, le nombre de demandeurs d'emploi en catégorie A augmente de 1,2 % pour les hommes (+2,0 % sur un mois et -3,7 % sur un an) et de 2,1 % pour les femmes (+2,9 % sur un mois et -0,1 % sur un an).

Sur trois mois, le nombre de demandeurs d'emploi en catégorie A augmente en Bretagne de 4,4 % pour les moins de 25 ans (+4,9 % sur un mois et -5,6 % sur un an), de 1,1 % pour ceux âgés de 25 à 49 ans (+2,3 % sur un mois et -3,3 % sur un an) et de 1,3 % pour ceux âgés de 50 ans ou plus (+1,3 % sur un mois et +3,4 % sur un an).

Demandeurs d'emploi en catégorie A par sexe et âge

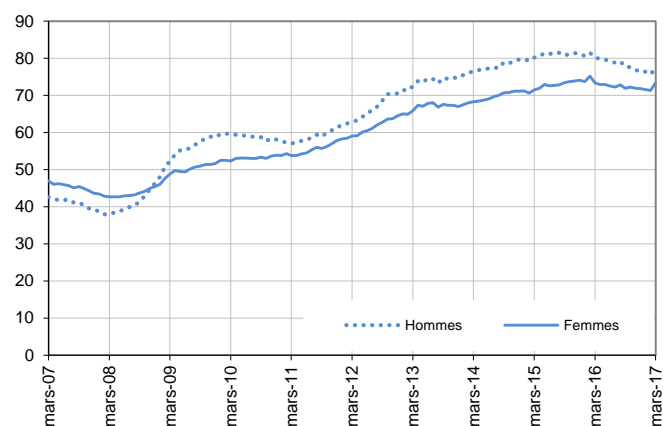
Données CVS-CJO

	Effectif			Évolution (en %) sur		
	Mars 2016	Février 2017	Mars 2017	un mois	trois mois	un an
Hommes	80 220	75 750	77 270	2,0	1,2	-3,7
Femmes	73 430	71 290	73 350	2,9	2,1	-0,1
Moins de 25 ans	23 930	21 540	22 600	4,9	4,4	-5,6
Hommes	12 820	11 390	11 860	4,1	4,6	-7,5
Femmes	11 110	10 150	10 740	5,8	4,3	-3,3
Entre 25 et 49 ans	91 610	86 600	88 600	2,3	1,1	-3,3
Hommes	47 790	44 690	45 520	1,9	0,6	-4,7
Femmes	43 820	41 910	43 080	2,8	1,7	-1,7
50 ans ou plus	38 110	38 900	39 420	1,3	1,3	3,4
Hommes	19 610	19 670	19 890	1,1	0,8	1,4
Femmes	18 500	19 230	19 530	1,6	1,8	5,6
Bretagne	153 650	147 040	150 620	2,4	1,7	-2,0

Source : Pôle emploi-Dares, STM, traitements Dares.

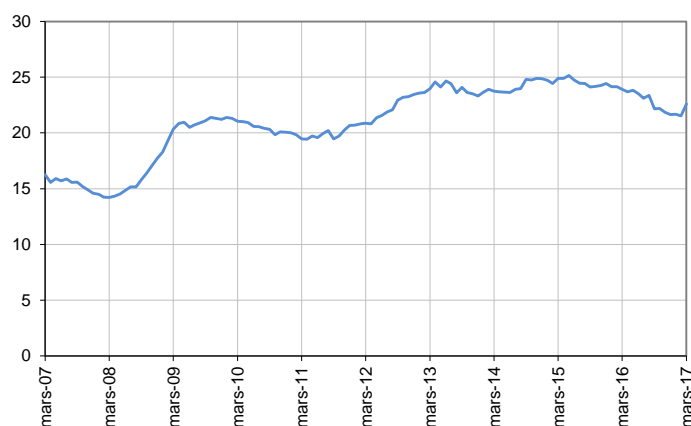
Catégorie A, par sexe

En milliers, données CVS-CJO



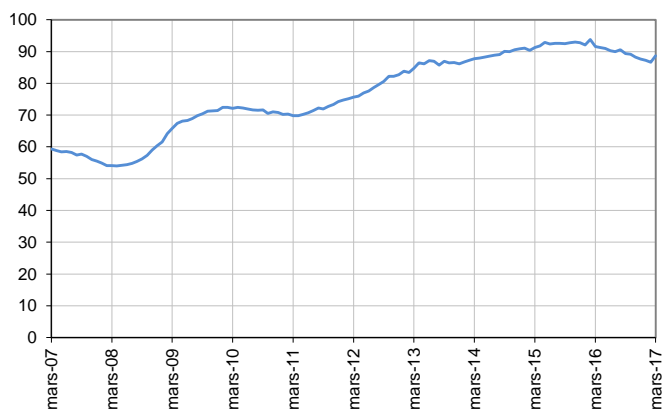
Catégorie A, moins de 25 ans

En milliers, données CVS-CJO



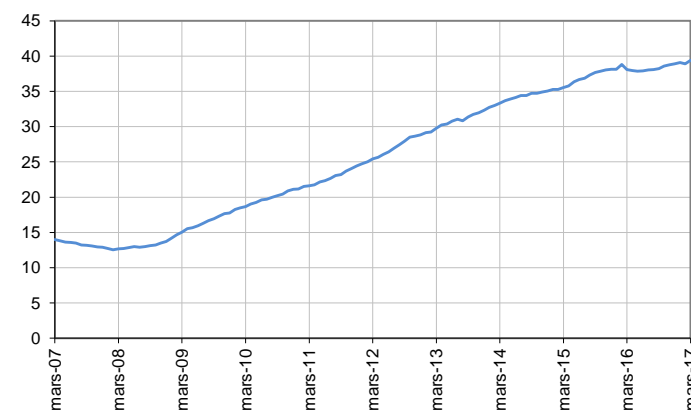
Catégorie A, entre 25 et 49 ans

En milliers, données CVS-CJO



Catégorie A, 50 ans ou plus

En milliers, données CVS-CJO



Source : Pôle emploi-Dares, STM, traitements Dares.

DEMANDEURS D'EMPLOI EN CATÉGORIES A, B, C

En Bretagne, sur trois mois, le nombre de demandeurs d'emploi en catégories A, B, C augmente de 0,2 % pour les hommes (-0,8 % sur un mois et -1,6 % sur un an) et de 0,8 % pour les femmes (-0,7 % sur un mois et +1,8 % sur un an).

Sur trois mois, le nombre de demandeurs d'emploi en catégories A, B, C augmente en Bretagne de 0,2 % pour les moins de 25 ans (-1,6 % sur un mois et -6,1 % sur un an), de 0,2 % pour ceux âgés de 25 à 49 ans (-0,8 % sur un mois et -0,3 % sur un an) et de 1,5 % pour ceux âgés de 50 ans ou plus (-0,3 % sur un mois et +5,9 % sur un an).

Demands d'emploi en catégories A, B, C par sexe et âge

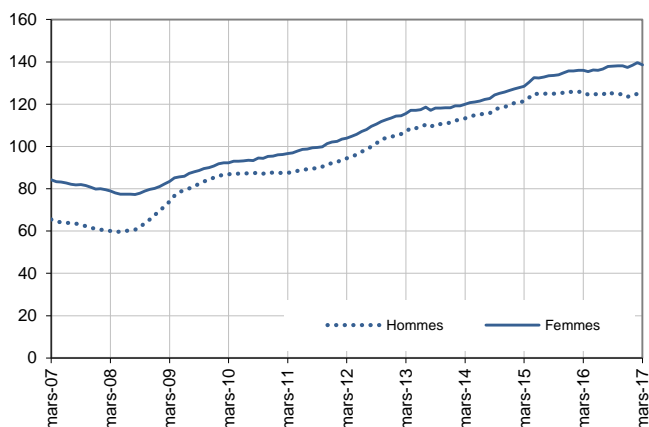
Données CVS-CJO

	Effectif			Évolution (en %) sur		
	Mars 2016	Février 2017	Mars 2017	un mois	trois mois	un an
Hommes	125 720	124 770	123 750	-0,8	0,2	-1,6
Femmes	136 050	139 580	138 550	-0,7	0,8	1,8
Moins de 25 ans	40 340	38 510	37 880	-1,6	0,2	-6,1
Hommes	20 130	18 800	18 460	-1,8	-0,1	-8,3
Femmes	20 210	19 710	19 420	-1,5	0,6	-3,9
Entre 25 et 49 ans	162 220	162 970	161 730	-0,8	0,2	-0,3
Hommes	78 650	77 780	77 170	-0,8	0,0	-1,9
Femmes	83 570	85 190	84 560	-0,7	0,5	1,2
50 ans ou plus	59 210	62 870	62 690	-0,3	1,5	5,9
Hommes	26 940	28 190	28 120	-0,2	0,9	4,4
Femmes	32 270	34 680	34 570	-0,3	1,9	7,1
Bretagne	261 770	264 350	262 300	-0,8	0,5	0,2

Source : Pôle emploi-Dares, STM, traitements Dares.

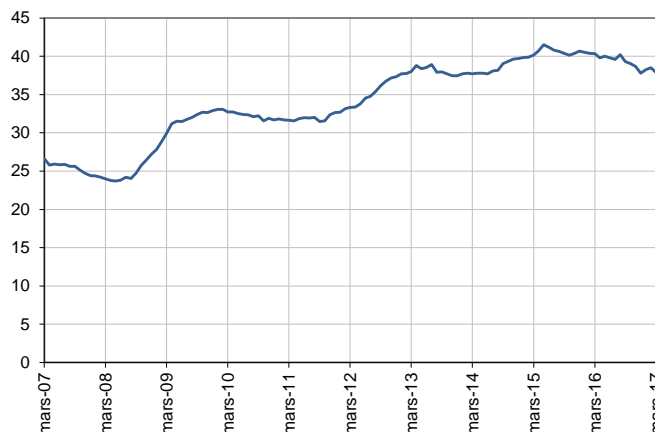
Catégories A, B, C, par sexe

En milliers, données CVS-CJO



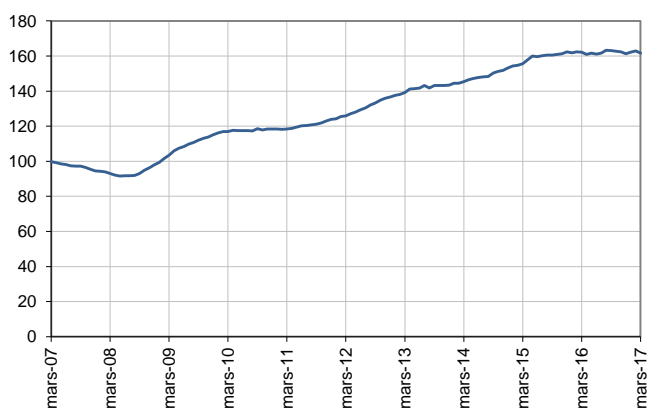
Catégories A, B, C, moins de 25 ans

En milliers, données CVS-CJO



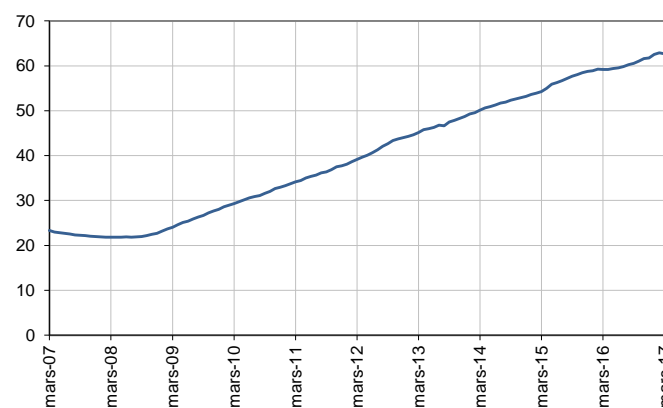
Catégories A, B, C, entre 25 et 49 ans

En milliers, données CVS-CJO



Catégories A, B, C, 50 ans ou plus

En milliers, données CVS-CJO



Source : Pôle emploi-Dares, STM, traitements Dares.

ANCIENNETÉ D'INSCRIPTION EN CATÉGORIES A, B, C DES DEMANDEURS D'EMPLOI

En Bretagne, sur trois mois, le nombre de demandeurs d'emploi inscrits en catégories A, B, C depuis un an ou plus diminue de 0,6 % (-0,5 % sur un mois et -1,2 % sur un an) tandis que celui des inscrits depuis moins d'un an progresse de 1,4 % (-1,0 % sur un mois et +1,4 % sur un an).

L'ancienneté en catégories A, B, C est mesurée par le nombre de jours où le demandeur d'emploi a été inscrit, de façon continue, en catégories A, B, C. Une sortie d'un jour de ces catégories réinitialise l'ancienneté. D'autres indicateurs, tel que le nombre de personnes inscrites en catégorie A un certain nombre de mois sur une période donnée, peuvent éclairer d'autres dimensions de l'ancienneté ou de la récurrence sur les listes de Pôle emploi dans ces catégories.

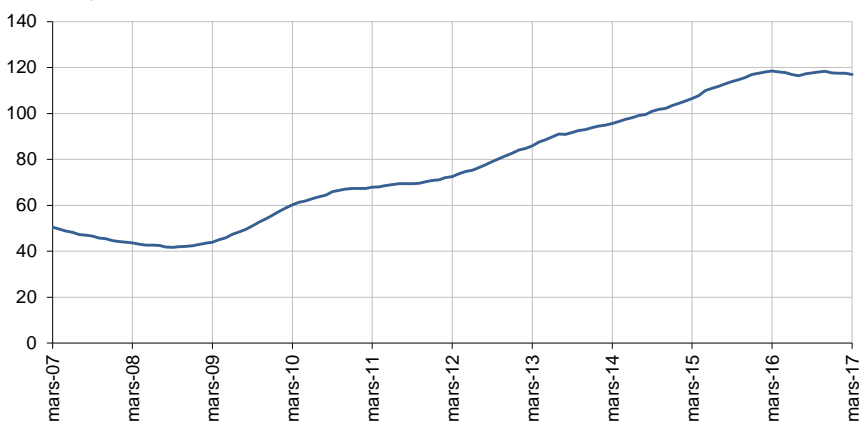
Ancienneté en catégories A, B, C des demandeurs d'emploi

	Effectif			Évolution (en % et point) sur		
	Mars 2016	Février 2017	Mars 2017	un mois	trois mois	un an
Bretagne (données CVS-CJO)						
Demandeurs d'emploi en catégories A, B, C	261 770	264 350	262 300	-0,8	0,5	0,2
Inscrits depuis moins de 1 an	143 350	146 820	145 350	-1,0	1,4	1,4
Moins de 3 mois	53 540	56 820	56 140	-1,2	2,2	4,9
De 3 mois à moins de 6 mois	38 590	38 020	38 960	2,5	3,1	1,0
De 6 mois à moins de 12 mois	51 220	51 980	50 250	-3,3	-0,6	-1,9
Inscrits depuis 1 an ou plus	118 420	117 530	116 950	-0,5	-0,6	-1,2
De 1 an à moins de 2 ans	54 950	51 410	50 910	-1,0	-2,0	-7,4
De 2 ans à moins de 3 ans	26 300	26 490	26 350	-0,5	-0,3	0,2
3 ans ou plus	37 170	39 630	39 690	0,2	1,1	6,8
Part des demandeurs d'emploi inscrits depuis 1 an ou plus (en %)	45,2	44,5	44,6	+0,1 pt	-0,5 pt	-0,6 pt
France métropolitaine (données CVS-CJO)						
Demandeurs d'emploi inscrits depuis 1 an ou plus (en milliers)	2 477,9	2 410,1	2 410,5	0,0	0,1	-2,7
Part des demandeurs d'emploi inscrits depuis 1 an ou plus (en %)	45,4	43,7	43,8	+0,1 pt	-0,3 pt	-1,6 pt

Source : Pôle emploi-Dares, STM, traitements Dares.

Demandeurs d'emploi inscrits depuis un an ou plus en catégories A, B, C

En milliers, données CVS-CJO



Champ : Bretagne.

Source : Pôle emploi-Dares, STM, traitements Dares.

ENTRÉES ET SORTIES DE CATÉGORIES A, B, C

En Bretagne, le nombre moyen d'entrées en catégories A, B, C sur les trois derniers mois augmente de 1,1 % par rapport aux trois mois précédents (+8,7 % sur un an).

Sur les trois derniers mois, les entrées pour première entrée (-2,1 %) et autre cas (-2,6 %) sont en baisse. Les entrées pour fin de contrat à durée déterminée (+0,2 %), fin de mission d'intérim (+3,3 %), licenciement économique (+14,3 %), autre licenciement (+1,9 %), démission (+2,5 %) et reprise d'activité (+6,8 %) sont en hausse.

En Bretagne, le nombre moyen de sorties de catégories A, B, C sur les trois derniers mois diminue de 4,5 % par rapport aux trois mois précédents (+4,3 % sur un an).

Sur les trois derniers mois, les sorties pour reprise d'emploi déclarée (-2,1 %), entrée en stage (-18,0 %), cessation d'inscription pour défaut d'actualisation (-4,1 %) et autre cas (-5,2 %) sont en baisse. Les sorties pour arrêt de recherche (+6,8 %) et radiation administrative (+7,3 %) sont en hausse.

Entrées en catégories A, B, C par motif

	Nombre moyen d'entrées janvier 2017 - mars 2017	Répartition des motifs (en %)	Évolution trimestrielle (en %) (a)	Évolution annuelle (en %) (b)
Bretagne (données CVS-CJO)				
Fin de contrat à durée déterminée	5 750	22,3	0,2	-4,2
Fin de mission d'intérim	1 570	6,1	3,3	6,1
Licenciement économique*	480	1,9	14,3	-5,9
Autre licenciement	1 620	6,3	1,9	11,7
Démission	810	3,1	2,5	17,4
Première entrée	1 850	7,2	-2,1	25,0
Reprise d'activité	5 640	21,9	6,8	91,8
Autre cas**	8 090	31,4	-2,6	-12,0
Entrées en catégories A, B, C	25 800	100,0	1,1	8,7
France métropolitaine (en milliers, données CVS-CJO)				
	538,5		-2,0	5,0

Source : Pôle emploi-Dares, STM, traitements Dares.

* Y compris les entrées en catégories A, B, C dont le motif renseigné est "fin de CRP-CTP-CSP".

** Y compris les entrées en catégories A, B, C à la suite d'une rupture conventionnelle de CDI.

(a) Évolution de la moyenne des entrées de janvier 2017 à mars 2017 par rapport à la moyenne des entrées d'octobre 2016 à décembre 2016.

(b) Évolution de la moyenne des entrées de janvier 2017 à mars 2017 par rapport à la moyenne des entrées de janvier 2016 à mars 2016.

Sorties de catégories A, B, C par motif

	Nombre moyen de sorties janvier 2017 - mars 2017	Répartition des motifs (en %)	Évolution trimestrielle (en %) (a)	Évolution annuelle (en %) (b)
Bretagne (données CVS-CJO)				
Reprise d'emploi déclarée*	5 100	20,9	-2,1	3,0
Entrée en stage	3 560	14,6	-18,0	52,1
Arrêt de recherche (maternité, maladie, retraite, ...)	2 350	9,6	6,8	8,8
<i>Dont maladie</i>	1 380	5,6	2,2	11,3
Cessation d'inscription pour défaut d'actualisation	9 970	40,8	-4,1	-9,1
Radiation administrative	1 620	6,6	7,3	37,3
Autre cas	1 830	7,5	-5,2	0,0
Sorties de catégories A, B, C	24 440	100,0	-4,5	4,3
France métropolitaine (en milliers, données CVS-CJO)				
	520,6		-5,7	1,7

Source : Pôle emploi-Dares, STM, traitements Dares.

* Uniquement celles connues de Pôle emploi.

(a) Évolution de la moyenne des sorties de janvier 2017 à mars 2017 par rapport à la moyenne des sorties d'octobre 2016 à décembre 2016.

(b) Évolution de la moyenne des sorties de janvier 2017 à mars 2017 par rapport à la moyenne des sorties de janvier 2016 à mars 2016.

SOURCE, DÉFINITIONS ET MÉTHODE

Source : la Statistique mensuelle du marché du travail (STMT)

La Statistique mensuelle du marché du travail (STMT) est une source statistique exhaustive issue des fichiers de gestion de Pôle emploi. Elle porte sur tous les demandeurs d'emploi inscrits, entrés ou sortis des listes un mois donné.

La correction des variations saisonnières et des effets des jours ouvrables permet de rendre les évolutions mensuelles pertinentes pour l'analyse conjoncturelle. Les coefficients de correction des variations saisonnières et des effets des jours ouvrables sont estimés une fois par an, sur la période allant de janvier 1996 au dernier mois de décembre. Lorsque ces coefficients sont réestimés, les séries CVS-CJO sont révisées, sur tout leur historique. La prochaine campagne d'actualisation des coefficients aura lieu en février 2018.

Une [documentation méthodologique](#) présente plus en détail la STMT.

Le Fichier historique statistique (FHS) est une autre source statistique sur les demandeurs d'emploi issue des fichiers de gestion de Pôle emploi. Elle comporte tous les épisodes d'inscription sur une période de 10 ans. Les statistiques produites à partir de la STMT et du FHS peuvent légèrement différer en raison de différences dans la constitution des deux sources concernant notamment la façon dont sont traités les événements enregistrés avec retard et les sorties de courte durée.

Des [séries brutes sur les demandeurs d'emploi issues FHS](#), au niveau national, sont publiées chaque année.

Demandeurs d'emploi : définition et différence avec les chômeurs au sens du BIT

Les demandeurs d'emploi sont des personnes qui sont inscrites à Pôle emploi. Conformément aux recommandations du rapport du Cnis sur la définition d'indicateurs en matière d'emploi, de chômage, de sous-emploi et de précarité de l'emploi (septembre 2008), la Dares et Pôle emploi présentent depuis 2009, à des fins d'analyse statistique les données sur les demandeurs d'emploi inscrits à Pôle emploi selon les catégories suivantes :

- catégorie A : demandeurs d'emploi tenus de rechercher un emploi, sans emploi ;
- catégorie B : demandeurs d'emploi tenus de rechercher un emploi, ayant exercé une activité réduite courte (de 78 heures ou moins dans le mois) ;
- catégorie C : demandeurs d'emploi tenus de rechercher un emploi, ayant exercé une activité réduite longue (de plus de 78 heures au cours du mois) ;
- catégorie D : demandeurs d'emploi non tenus de rechercher un emploi (en raison d'une formation, d'une maladie...) y compris les demandeurs d'emploi en contrat de sécurisation professionnelle (CSP), sans emploi ;
- catégorie E : demandeurs d'emploi non tenus de rechercher un emploi, en emploi (par exemple, bénéficiaires de contrats aidés, créateurs d'entreprise).

Est chômeur au sens du BIT toute personne de 15 ans ou plus qui n'a pas travaillé au moins une heure pendant une semaine de référence, est disponible pour prendre un emploi dans les 15 jours et a recherché activement un emploi dans le mois précédent ou en a trouvé un qui commence dans les trois mois. Le chômage au sens du BIT est mesuré par l'enquête Emploi de l'Insee.

L'inscription à Pôle emploi en catégorie A et le chômage au sens du BIT sont deux réalités proches, mais qui ne se recouvrent pas (voir [documentation](#)).

Interprétation des séries CVS-CJO sur les demandeurs d'emploi

Les données STMT étant exhaustives, il n'existe pas, comme pour des données d'enquête, d'incertitude liée à l'échantillonnage. Les variations des séries CVS-CJO issues de la STMT peuvent résulter soit de la tendance de moyen terme, principalement liée aux évolutions du marché du travail et à la conjoncture économique, soit de chocs ponctuels, dont les sources peuvent être variées (variations dans la gestion des listes de demandeurs d'emploi par Pôle emploi ou dans les comportements d'inscription, chocs ponctuels du marché du travail, imprécisions dans l'estimation des corrections des variations saisonnières, ...). Parmi ces chocs ponctuels figurent aussi des incidents et changements de procédure dont certains ont pu avoir un impact significatif sur les séries de demandeurs d'emploi.

Un [document](#) présente les principaux événements et leurs impacts.

Une [documentation](#) fournit des éléments d'aide à l'interprétation des séries mensuelles CVS sur les demandeurs d'emploi.

Pour en savoir plus

DARES - page Études et statistiques :

[\[1\] Mot-clé "Demandeurs d'emploi "](#)

[\[2\] Mot-clé "Les séries mensuelles régionales, départementales et par zone d'emploi"](#)

Sur le site de la Direccte Bretagne :

[\[3\] Etudes et statistiques](#)

Sur le site de Pôle emploi Bretagne :

[\[4 \] Les chiffres de l'emploi en Bretagne](#)