

## DEMANDEURS D'EMPLOI INSCRITS À PÔLE EMPLOI EN BRETAGNE EN NOVEMBRE 2016

Fin novembre 2016, en Bretagne, le nombre de demandeurs d'emploi tenus de rechercher un emploi et sans activité (catégorie A) s'établit à 148 410. Ce nombre baisse de 2,4 % sur trois mois (soit -3 590 personnes). Il diminue de 1,4 % sur un mois et de 4,5 % sur un an.

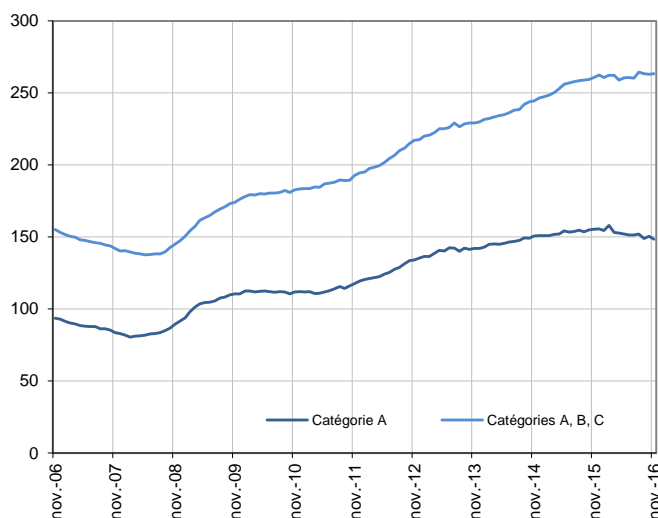
En France métropolitaine, ce nombre baisse de 3,1 % sur trois mois (-0,9 % sur un mois et -3,4 % sur un an).

En Bretagne, le nombre de demandeurs d'emploi tenus de rechercher un emploi, ayant ou non exercé une activité dans le mois (catégories A, B, C) s'établit à 263 460 fin novembre 2016. Ce nombre baisse de 0,4 % sur trois mois (soit -990 personnes). Il progresse de 0,2 % sur un mois et de 1,0 % sur un an.

En France métropolitaine, ce nombre baisse de 0,8 % sur trois mois (+0,3 % sur un mois et +0,5 % sur un an).

### Demands d'emploi en catégories A et A, B, C en Bretagne

En milliers, données CVS



Source : Pôle emploi-Dares, STMT, traitements DR Pôle emploi-Directe Bretagne.

### Demands d'emploi par catégorie

	Effectif			Évolution (en %) sur		
	Novembre 2015	Octobre 2016	Novembre 2016	un mois	trois mois	un an
<b>Bretagne (données CVS)</b>						
<b>Inscrits tenus de rechercher un emploi, sans emploi (catégorie A)</b>	<b>155 390</b>	<b>150 560</b>	<b>148 410</b>	<b>-1,4</b>	<b>-2,4</b>	<b>-4,5</b>
Inscrits tenus de rechercher un emploi, en activité réduite courte (catégorie B)	39 440	40 210	<b>38 930</b>	-3,2	<b>-3,4</b>	-1,3
Inscrits tenus de rechercher un emploi, en activité réduite longue (catégorie C)	65 930	72 110	<b>76 120</b>	5,6	<b>5,5</b>	15,5
<b>Ensemble des inscrits tenus de rechercher un emploi (catégories A, B, C)</b>	<b>260 760</b>	<b>262 880</b>	<b>263 460</b>	<b>0,2</b>	<b>-0,4</b>	<b>1,0</b>
Inscrits non tenus de rechercher un emploi, sans emploi (catégorie D)	14 710	14 800	<b>17 040</b>	15,1	<b>10,6</b>	15,8
Inscrits non tenus de rechercher un emploi, en emploi (catégorie E)	21 260	21 110	<b>21 000</b>	-0,5	<b>-2,1</b>	-1,2
<b>Ensemble des inscrits (catégories A, B, C, D, E)</b>	<b>296 730</b>	<b>298 790</b>	<b>301 500</b>	<b>0,9</b>	<b>0,1</b>	<b>1,6</b>
<b>France métropolitaine (en milliers, données CVS-CJO)</b>						
<b>Inscrits tenus de rechercher un emploi, sans emploi (catégorie A)</b>	<b>3 569,6</b>	<b>3 478,8</b>	<b>3 447,0</b>	<b>-0,9</b>	<b>-3,1</b>	<b>-3,4</b>
Inscrits tenus de rechercher un emploi, en activité réduite courte (catégorie B)	714,6	728,8	<b>727,5</b>	-0,2	<b>0,3</b>	1,8
Inscrits tenus de rechercher un emploi, en activité réduite longue (catégorie C)	1 163,5	1 253,2	<b>1 301,3</b>	3,8	<b>5,3</b>	11,8
<b>Ensemble des inscrits tenus de rechercher un emploi (catégories A, B, C)</b>	<b>5 447,7</b>	<b>5 460,8</b>	<b>5 475,8</b>	<b>0,3</b>	<b>-0,8</b>	<b>0,5</b>
Inscrits non tenus de rechercher un emploi, sans emploi (catégorie D)	277,6	324,2	<b>338,3</b>	4,3	<b>4,0</b>	21,9
Inscrits non tenus de rechercher un emploi, en emploi (catégorie E)	419,2	429,9	<b>424,3</b>	-1,3	<b>-1,9</b>	1,2
<b>Ensemble des inscrits (catégories A, B, C, D, E)</b>	<b>6 144,5</b>	<b>6 214,9</b>	<b>6 238,4</b>	<b>0,4</b>	<b>-0,6</b>	<b>1,5</b>

Source : Pôle emploi-Dares, STMT, traitements DR Pôle emploi-Directe Bretagne.

Les évolutions mensuelles des séries corrigées des variations saisonnières (CVS) peuvent différer de la tendance de moyen terme des séries ; les **évolutions sur trois mois** sont à privilégier pour obtenir une information sur la tendance.

Une [documentation](#) fournit des éléments d'aide à l'interprétation des séries mensuelles sur les demandeurs d'emploi.

Les données publiées concernent les demandeurs d'emploi inscrits à Pôle emploi. La notion de demandeurs d'emploi est différente de celle de chômeurs au sens du Bureau international du travail (BIT). Au-delà des évolutions du marché du travail, différents facteurs peuvent davantage affecter les données relatives aux demandeurs d'emploi : modifications des règles d'indemnisation ou d'accompagnement des demandeurs d'emploi, changements de procédure, incidents.

Un [document](#) présente les principaux changements de procédure et incidents ayant affecté les statistiques de demandeurs d'emploi depuis 2011.

L'ensemble des définitions et concepts figurent dans la [documentation méthodologique](#) en ligne.

## DEMANDEURS D'EMPLOI PAR DÉPARTEMENT

Fin novembre 2016, en Bretagne, les évolutions du nombre de demandeurs d'emploi en catégorie A se situent entre -3,1 % dans le Finistère et -0,5 % dans les Côtes-d'Armor pour les évolutions sur trois mois. Sur un mois, elles se situent entre -1,6 % en Ille-et-Vilaine et -1,1 % dans le Morbihan.

Les évolutions du nombre de demandeurs d'emploi en catégories A, B, C se situent entre -0,7 % dans le Finistère et dans le Morbihan et 0,0 % dans les Côtes-d'Armor et en Ille-et-Vilaine pour les évolutions sur trois mois. Sur un mois, elles se situent entre -0,2 % dans les Côtes-d'Armor et +0,4 % en Ille-et-Vilaine et dans le Morbihan.

### Demandeurs d'emploi en catégorie A

	Effectif			Évolution (en %) sur		
	Novembre 2015	Octobre 2016	Novembre 2016	un mois	trois mois	un an
<b>Bretagne (données CVS)</b>	<b>155 390</b>	<b>150 560</b>	<b>148 410</b>	<b>-1,4</b>	<b>-2,4</b>	<b>-4,5</b>
Côtes-d'Armor	28 350	27 800	<b>27 400</b>	-1,4	-0,5	-3,4
Finistère	43 840	42 400	<b>41 770</b>	-1,5	-3,1	-4,7
Ille-et-Vilaine	46 420	45 330	<b>44 590</b>	-1,6	-2,5	-3,9
Morbihan	36 780	35 030	<b>34 650</b>	-1,1	-2,7	-5,8
<b>France métropolitaine (en milliers, données CVS-CJO)</b>	<b>3 569,6</b>	<b>3 478,8</b>	<b>3 447,0</b>	<b>-0,9</b>	<b>-3,1</b>	<b>-3,4</b>

Source : Pôle emploi-Dares, STMT, traitements DR Pôle emploi-Directe Bretagne.

### Demandeurs d'emploi en catégories A, B, C

	Effectif			Évolution (en %) sur		
	Novembre 2015	Octobre 2016	Novembre 2016	un mois	trois mois	un an
<b>Bretagne (données CVS)</b>	<b>260 760</b>	<b>262 880</b>	<b>263 460</b>	<b>0,2</b>	<b>-0,4</b>	<b>1,0</b>
Côtes-d'Armor	47 770	48 180	<b>48 090</b>	-0,2	0,0	0,7
Finistère	72 370	72 830	<b>72 950</b>	0,2	-0,7	0,8
Ille-et-Vilaine	79 520	80 900	<b>81 220</b>	0,4	0,0	2,1
Morbihan	61 100	60 970	<b>61 200</b>	0,4	-0,7	0,2
<b>France métropolitaine (en milliers, données CVS-CJO)</b>	<b>5 447,7</b>	<b>5 460,8</b>	<b>5 475,8</b>	<b>0,3</b>	<b>-0,8</b>	<b>0,5</b>

Source : Pôle emploi-Dares, STMT, traitements DR Pôle emploi-Directe Bretagne.

## DEMANDEURS D'EMPLOI EN CATÉGORIE A

En Bretagne, sur trois mois, le nombre de demandeurs d'emploi en catégorie A diminue de 3,3 % pour les hommes (-1,6 % sur un mois et -5,8 % sur un an) et de 1,3 % pour les femmes (-1,2 % sur un mois et -3,0 % sur un an).

Sur trois mois, le nombre de demandeurs d'emploi en catégorie A diminue en Bretagne de 8,2 % pour les moins de 25 ans (-2,3 % sur un mois et -10,8 % sur un an), de 2,7 % pour ceux âgés de 25 à 49 ans (-1,9 % sur un mois et -5,4 % sur un an) et progresse de 2,0 % pour ceux âgés de 50 ans ou plus (+0,2 % sur un mois et +1,8 % sur un an).

### Demands d'emploi en catégorie A par sexe et âge

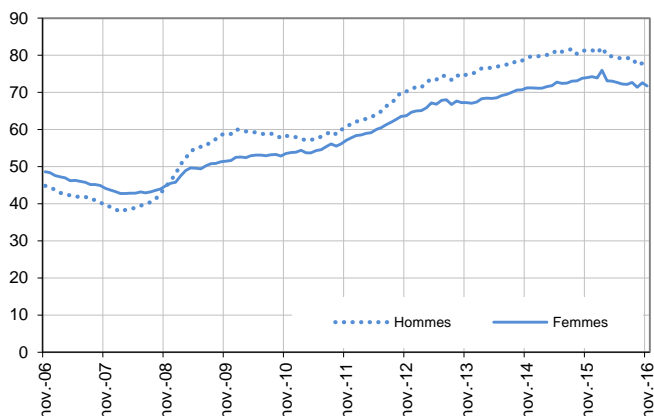
Données CVS

	Effectif			Évolution (en %) sur		
	Novembre 2015	Octobre 2016	Novembre 2016	un mois	trois mois	un an
Hommes	81 370	77 920	<b>76 640</b>	-1,6	-3,3	-5,8
Femmes	74 020	72 640	<b>71 770</b>	-1,2	-1,3	-3,0
<b>Moins de 25 ans</b>	<b>24 210</b>	<b>22 100</b>	<b>21 590</b>	<b>-2,3</b>	<b>-8,2</b>	<b>-10,8</b>
Hommes	13 010	11 810	<b>11 440</b>	-3,1	-8,8	-12,1
Femmes	11 200	10 290	<b>10 150</b>	-1,4	-7,5	-9,4
<b>Entre 25 et 49 ans</b>	<b>93 030</b>	<b>89 710</b>	<b>88 000</b>	<b>-1,9</b>	<b>-2,7</b>	<b>-5,4</b>
Hommes	48 780	46 350	<b>45 460</b>	-1,9	-3,6	-6,8
Femmes	44 250	43 360	<b>42 540</b>	-1,9	-1,7	-3,9
<b>50 ans ou plus</b>	<b>38 150</b>	<b>38 750</b>	<b>38 820</b>	<b>0,2</b>	<b>2,0</b>	<b>1,8</b>
Hommes	19 580	19 760	<b>19 740</b>	-0,1	0,8	0,8
Femmes	18 570	18 990	<b>19 080</b>	0,5	3,3	2,7
<b>Bretagne</b>	<b>155 390</b>	<b>150 560</b>	<b>148 410</b>	<b>-1,4</b>	<b>-2,4</b>	<b>-4,5</b>

Source : Pôle emploi-Dares, STMT, traitements DR Pôle emploi-Directe Bretagne.

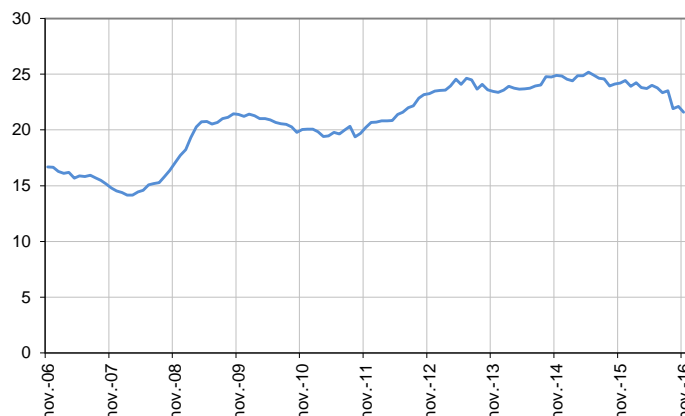
#### Catégorie A, par sexe

En milliers, données CVS



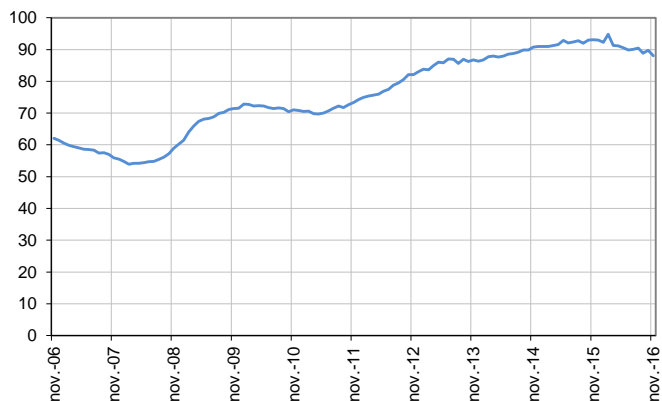
#### Catégorie A, moins de 25 ans

En milliers, données CVS



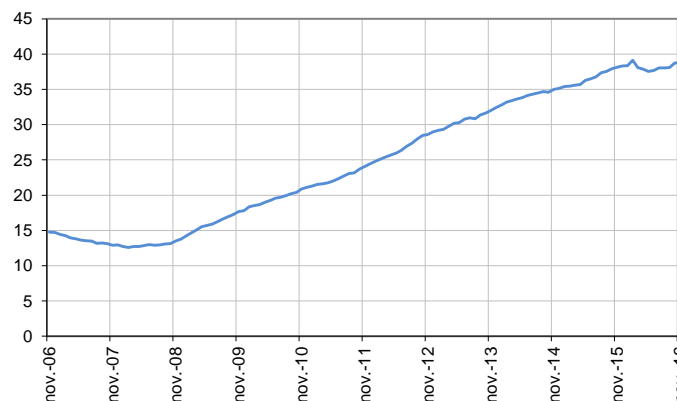
#### Catégorie A, entre 25 et 49 ans

En milliers, données CVS



#### Catégorie A, 50 ans ou plus

En milliers, données CVS



Source : Pôle emploi-Dares, STMT, traitements DR Pôle emploi-Directe Bretagne.

## DEMANDEURS D'EMPLOI EN CATÉGORIES A, B, C

En Bretagne, sur trois mois, le nombre de demandeurs d'emploi en catégories A, B, C diminue de 1,0 % pour les hommes (+0,2 % sur un mois et -0,6 % sur un an) et progresse de 0,2 % pour les femmes (+0,2 % sur un mois et +2,6 % sur un an).

Sur trois mois, le nombre de demandeurs d'emploi en catégories A, B, C diminue en Bretagne de 5,3 % pour les moins de 25 ans (-0,4 % sur un mois et -4,5 % sur un an), de 0,2 % pour ceux âgés de 25 à 49 ans (+0,1 % sur un mois et +0,8 % sur un an) et progresse de 2,4 % pour ceux âgés de 50 ans ou plus (+1,0 % sur un mois et +5,6 % sur un an).

### Demandeurs d'emploi en catégories A, B, C par sexe et âge

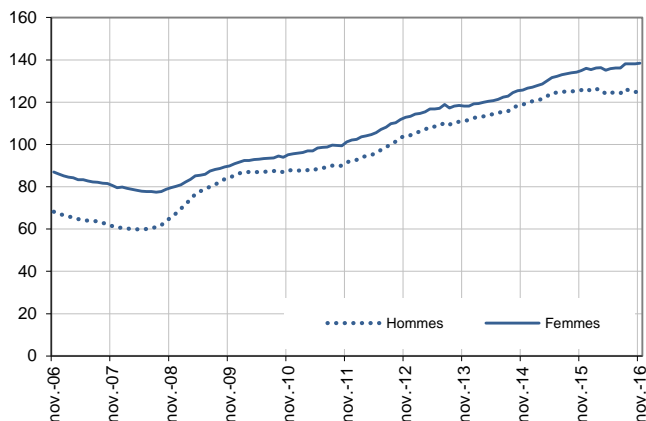
Données CVS

	Effectif			Évolution (en %) sur		
	Novembre 2015	Octobre 2016	Novembre 2016	un mois	trois mois	un an
Hommes	125 780	124 730	125 000	0,2	-1,0	-0,6
Femmes	134 980	138 150	138 460	0,2	0,2	2,6
<b>Moins de 25 ans</b>	<b>40 410</b>	<b>38 740</b>	<b>38 590</b>	<b>-0,4</b>	<b>-5,3</b>	<b>-4,5</b>
Hommes	20 120	19 110	18 970	-0,7	-6,0	-5,7
Femmes	20 290	19 630	19 620	-0,1	-4,7	-3,3
<b>Entre 25 et 49 ans</b>	<b>161 890</b>	<b>163 040</b>	<b>163 150</b>	<b>0,1</b>	<b>-0,2</b>	<b>0,8</b>
Hommes	79 040	77 990	78 130	0,2	-0,7	-1,2
Femmes	82 850	85 050	85 020	0,0	0,3	2,6
<b>50 ans ou plus</b>	<b>58 460</b>	<b>61 100</b>	<b>61 720</b>	<b>1,0</b>	<b>2,4</b>	<b>5,6</b>
Hommes	26 620	27 630	27 900	1,0	1,8	4,8
Femmes	31 840	33 470	33 820	1,0	2,9	6,2
<b>Bretagne</b>	<b>260 760</b>	<b>262 880</b>	<b>263 460</b>	<b>0,2</b>	<b>-0,4</b>	<b>1,0</b>

Source : Pôle emploi-Dares, STMT, traitements DR Pôle emploi-Directe Bretagne.

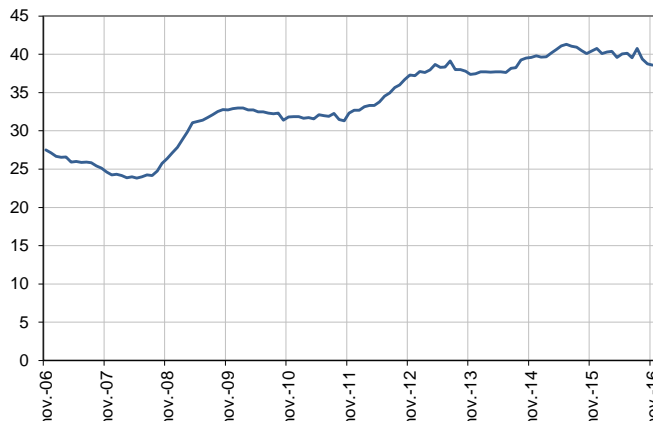
#### Catégories A, B, C, par sexe

En milliers, données CVS



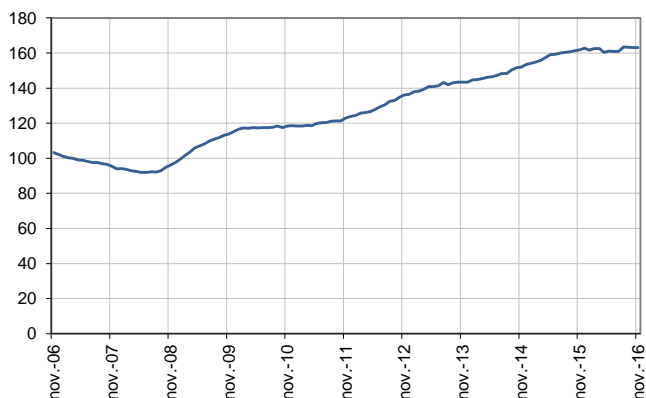
#### Catégories A, B, C, moins de 25 ans

En milliers, données CVS



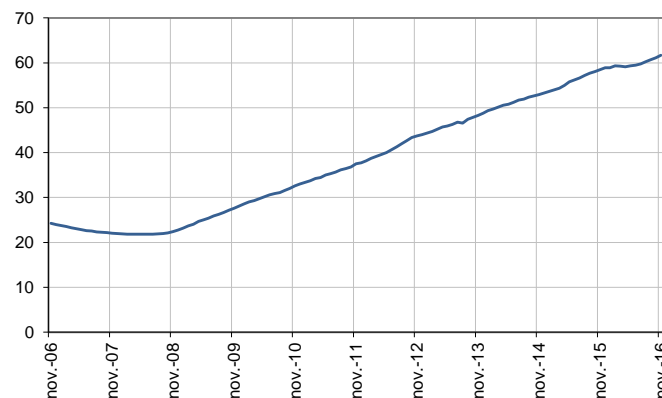
#### Catégories A, B, C, entre 25 et 49 ans

En milliers, données CVS



#### Catégories A, B, C, 50 ans ou plus

En milliers, données CVS



Source : Pôle emploi-Dares, STMT, traitements DR Pôle emploi-Directe Bretagne.

## ANCIENNETÉ D'INSCRIPTION EN CATÉGORIES A, B, C DES DEMANDEURS D'EMPLOI

En Bretagne, sur trois mois, le nombre de demandeurs d'emploi inscrits en catégories A, B, C depuis un an ou plus augmente de 1,3 % (+0,5 % sur un mois et +2,3 % sur un an) tandis que celui des inscrits depuis moins d'un an recule de 1,7 % (stable sur un mois et stable sur un an).

L'ancienneté en catégories A, B, C est mesurée par le nombre de jours où le demandeur d'emploi a été inscrit, de façon continue, en catégories A, B, C. Une sortie d'un jour de ces catégories réinitialise l'ancienneté. D'autres indicateurs, tel que le nombre de personnes inscrites en catégorie A un certain nombre de mois sur une période donnée, peuvent éclairer d'autres dimensions de l'ancienneté ou de la récurrence sur les listes de Pôle emploi dans ces catégories.

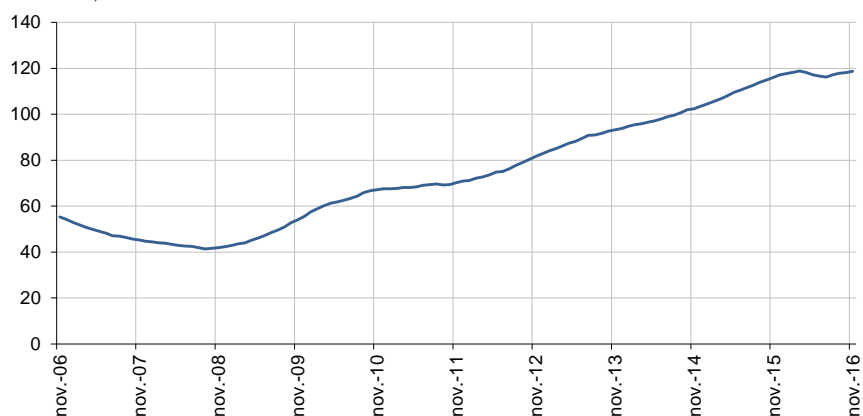
### Ancienneté en catégories A, B, C des demandeurs d'emploi

	Effectif			Évolution (en % et point) sur		
	Novembre 2015	Octobre 2016	Novembre 2016	un mois	trois mois	un an
<b>Bretagne (données CVS)</b>						
<b>Demandeurs d'emploi en catégories A, B, C</b>	<b>260 760</b>	<b>262 880</b>	<b>263 460</b>	<b>0,2</b>	<b>-0,4</b>	<b>1,0</b>
Inscrits depuis moins de 1 an	144 740	144 710	144 750	0,0	-1,7	0,0
Inscrits depuis 1 an ou plus	116 020	118 170	118 710	0,5	1,3	2,3
Part des demandeurs d'emploi inscrits depuis 1 an ou plus (en %)	44,5	45,0	45,1	+0,1 pt	+0,8 pt	+0,6 pt
<b>France métropolitaine (données CVS-CJO)</b>						
Demandeurs d'emploi inscrits depuis 1 an ou plus (en milliers)	2 450,0	2 415,8	2 421,4	0,2	0,0	-1,2
Part des demandeurs d'emploi inscrits depuis 1 an ou plus (en %)	45,0	44,2	44,2	+0,0 pt	+0,3 pt	-0,8 pt

Source : Pôle emploi-Dares, STMT, traitements DR Pôle emploi-Directe Bretagne.

### Demandeurs d'emploi inscrits depuis un an ou plus en catégories A, B, C

En milliers, données CVS



Champ : Bretagne.

Source : Pôle emploi-Dares, STMT, traitements DR Pôle emploi-Directe Bretagne.

## ENTRÉES ET SORTIES DE CATÉGORIES A, B, C

En Bretagne, le nombre moyen d'entrées en catégories A, B, C sur les trois derniers mois diminue de 1,3 % par rapport aux trois mois précédents (+7,9 % sur un an).

Sur les trois derniers mois, les entrées pour fin de contrat à durée déterminée (-8,7 %), fin de mission d'intérim (-11,9 %), licenciement économique (-3,4 %), autre licenciement (-6,7 %), première entrée (-0,5 %) et autre cas (-6,6 %) sont en baisse. Les entrées pour démission (+1,3 %) et reprise d'activité (+24,3 %) sont en hausse.

En Bretagne, le nombre moyen de sorties de catégories A, B, C sur les trois derniers mois diminue de 6,6 % par rapport aux trois mois précédents (+7,6 % sur un an).

Sur les trois derniers mois, les sorties pour entrée en stage (-25,0 %), arrêt de recherche (-6,0 %), cessation d'inscription pour défaut d'actualisation (-4,0 %), radiation administrative (-17,6 %) et autre cas (-1,6 %) sont en baisse. Les sorties pour reprise d'emploi déclarée (+8,2 %) sont en hausse.

### Entrées en catégories A, B, C par motif

	Nombre moyen d'entrées septembre 2016 - novembre 2016	Répartition des motifs (en %)	Évolution trimestrielle (en %) (a)	Évolution annuelle (en %) (b)
<b>Bretagne (données CVS)</b>				
Fin de contrat à durée déterminée	5 643	21,9	-8,7	-9,9
Fin de mission d'intérim	1 498	5,8	-11,9	5,1
Licenciement économique*	463	1,8	-3,4	-16,1
Autre licenciement	1 568	6,1	-6,7	7,9
Démission	777	3,0	1,3	19,8
Première entrée	1 953	7,6	-0,5	62,6
Reprise d'activité	5 668	22,0	24,3	101,5
Autre cas**	8 199	31,8	-6,6	-14,1
<b>Entrées en catégories A, B, C</b>	<b>25 768</b>	<b>100,0</b>	<b>-1,3</b>	<b>7,9</b>
<b>France métropolitaine (en milliers, données CVS-CJO)</b>				
	<b>544,8</b>		<b>-4,4</b>	<b>8,9</b>

Source : Pôle emploi-Dares, STMT, traitements DR Pôle emploi-Directe Bretagne.

\* Y compris les entrées en catégories A, B, C dont le motif renseigné est "fin de CRP-CTP-CSP".

\*\* Y compris les entrées en catégories A, B, C à la suite d'une rupture conventionnelle de CDI.

(a) Évolution de la moyenne des entrées de septembre 2016 à novembre 2016 par rapport à la moyenne des entrées de juin 2016 à août 2016.

(b) Évolution de la moyenne des entrées de septembre 2016 à novembre 2016 par rapport à la moyenne des entrées de septembre 2015 à novembre 2015.

### Information :

Depuis fin 2015, des modifications sont apportées aux modalités d'inscription des demandeurs d'emploi à Pôle emploi (refonte des motifs d'entrée sur les listes, généralisation de la dématérialisation de l'inscription à Pôle emploi), permettant notamment de mieux retracer les motifs d'inscription. Sans effet sur le total des entrées en catégories A, B, C, elles ont cependant un impact sur la répartition par motif de ces entrées.

### Sorties de catégories A, B, C par motif

	Nombre moyen de sorties septembre 2016 - novembre 2016	Répartition des motifs (en %)	Évolution trimestrielle (en %) (a)	Évolution annuelle (en %) (b)
<b>Bretagne (données CVS)</b>				
Reprise d'emploi déclarée*	5 250	21,4	8,2	6,3
Entrée en stage	3 614	14,7	-25,0	43,0
Arrêt de recherche (maternité, maladie, retraite, ...)	2 143	8,7	-6,0	1,2
<i>Dont maladie</i>	1 325	5,4	-0,9	7,6
Cessation d'inscription pour défaut d'actualisation	10 148	41,3	-4,0	-0,8
Radiation administrative	1 530	6,2	-17,6	31,7
Autre cas	1 902	7,7	-1,6	1,6
<b>Sorties de catégories A, B, C</b>	<b>24 587</b>	<b>100,0</b>	<b>-6,6</b>	<b>7,6</b>
<b>France métropolitaine (en milliers, données CVS-CJO)</b>				
	<b>556,8</b>		<b>3,6</b>	<b>14,1</b>

Source : Pôle emploi-Dares, STMT, traitements DR Pôle emploi-Directe Bretagne.

\* Uniquement celles connues de Pôle emploi.

(a) Évolution de la moyenne des sorties de septembre 2016 à novembre 2016 par rapport à la moyenne des sorties de juin 2016 à août 2016.

(b) Évolution de la moyenne des sorties de septembre 2016 à novembre 2016 par rapport à la moyenne des sorties de septembre 2015 à novembre 2015.

### Information :

Les évolutions mensuelles de sorties de catégories A, B, C pour défaut d'actualisation sont heurtées depuis plusieurs mois, ce qui affecte, à la hausse ou à la baisse selon les mois, le nombre de demandeurs d'emploi en catégories A, B, C. Ceci pourrait s'expliquer, au moins en partie, par une sensibilité des comportements d'actualisation au nombre de jours ouvrés dans la période d'actualisation suite au changement du calendrier d'actualisation en janvier 2016 (voir page 7 de la [note méthodologique](#)).

Il convient donc de privilégier les évolutions en tendance plutôt qu'au mois le mois (voir la [note d'aide à l'interprétation des séries mensuelles](#)).

## SOURCE, DÉFINITIONS ET MÉTHODE

### Source : la Statistique mensuelle du marché du travail (STMT)

La Statistique mensuelle du marché du travail (STMT) est une source statistique exhaustive issue des fichiers de gestion de Pôle emploi. Elle porte sur tous les demandeurs d'emploi inscrits, entrés ou sortis des listes un mois donné.

La correction des variations saisonnières permet de rendre les évolutions mensuelles pertinentes pour l'analyse conjoncturelle. Les coefficients de correction des variations saisonnières sont estimés une fois par an, sur la période allant de janvier 1996 au dernier mois de décembre. Lorsque ces coefficients sont réestimés, les séries CVS sont révisées, sur tout leur historique. La dernière campagne d'actualisation des coefficients a eu lieu en février 2016.

Une [documentation méthodologique](#) présente plus en détail la STMT.

Le Fichier historique statistique (FHS) est une autre source statistique sur les demandeurs d'emploi issue des fichiers de gestion de Pôle emploi. Elle comporte tous les épisodes d'inscription sur une période de 10 ans. Les statistiques produites à partir de la STMT et du FHS peuvent légèrement différer en raison de différences dans la constitution des deux sources concernant notamment la façon dont sont traités les événements enregistrés avec retard et les sorties de courte durée.

Des [séries brutes sur les demandeurs d'emploi issues FHS](#), au niveau national, sont publiées chaque année.

### Demandeurs d'emploi : définition et différence avec les chômeurs au sens du BIT

Les demandeurs d'emploi sont des personnes qui sont inscrites à Pôle emploi. Conformément aux recommandations du rapport du Cnis sur la définition d'indicateurs en matière d'emploi, de chômage, de sous-emploi et de précarité de l'emploi (septembre 2008), la Dares et Pôle emploi présentent depuis 2009, à des fins d'analyse statistique les données sur les demandeurs d'emploi inscrits à Pôle emploi selon les catégories suivantes :

- catégorie A : demandeurs d'emploi tenus de rechercher un emploi, sans emploi ;
- catégorie B : demandeurs d'emploi tenus de rechercher un emploi, ayant exercé une activité réduite courte (de 78 heures ou moins dans le mois) ;
- catégorie C : demandeurs d'emploi tenus de rechercher un emploi, ayant exercé une activité réduite longue (de plus de 78 heures au cours du mois) ;
- catégorie D : demandeurs d'emploi non tenus de rechercher un emploi (en raison d'une formation, d'une maladie...) y compris les demandeurs d'emploi en contrat de sécurisation professionnelle (CSP), sans emploi ;
- catégorie E : demandeurs d'emploi non tenus de rechercher un emploi, en emploi (par exemple, bénéficiaires de contrats aidés, créateurs d'entreprise).

Est chômeur au sens du BIT toute personne de 15 ans ou plus qui n'a pas travaillé au moins une heure pendant une semaine de référence, est disponible pour prendre un emploi dans les 15 jours et a recherché activement un emploi dans le mois précédent ou en a trouvé un qui commence dans les trois mois. Le chômage au sens du BIT est mesuré par l'enquête Emploi de l'Insee.

**L'inscription à Pôle emploi en catégorie A et le chômage au sens du BIT sont deux réalités proches, mais qui ne se recouvrent pas (voir [documentation](#)).**

### Interprétation des séries CVS sur les demandeurs d'emploi

Les données STMT étant exhaustives, il n'existe pas, comme pour des données d'enquête, d'incertitude liée à l'échantillonnage. Les variations des séries CVS issues de la STMT peuvent résulter soit de la tendance de moyen terme, principalement liée aux évolutions du marché du travail et à la conjoncture économique, soit de chocs ponctuels, dont les sources peuvent être variées (variations dans la gestion des listes de demandeurs d'emploi par Pôle emploi ou dans les comportements d'inscription, chocs ponctuels du marché du travail, imprécisions dans l'estimation des corrections des variations saisonnières, ...). Parmi ces chocs ponctuels figurent aussi des incidents et changements de procédure dont certains ont pu avoir un impact significatif sur les séries de demandeurs d'emploi.

Un [document](#) présente les principaux événements et leurs impacts.

Une [documentation](#) fournit des éléments d'aide à l'interprétation des séries mensuelles CVS sur les demandeurs d'emploi.

## Pour en savoir plus

DARES - page Études et statistiques :

[\[1\] Mot-clé "Demandeurs d'emploi "](#)

[\[2\] Mot-clé "Les séries mensuelles régionales, départementales et par zone d'emploi"](#)

Sur le site de la Direccte Bretagne :

[\[3\] Etudes et statistiques](#)

Sur le site de Pôle emploi Bretagne :

[\[4\] Météo de l'emploi](#)