

DEMANDEURS D'EMPLOI INSCRITS À PÔLE EMPLOI EN BRETAGNE EN NOVEMBRE 2017

Fin novembre 2017, en Bretagne, le nombre de demandeurs d'emploi tenus de rechercher un emploi et sans activité (catégorie A) s'établit à 145 200. Ce nombre baisse de 4,3 % sur trois mois (soit -6 530 personnes). Il diminue de 0,2 % sur un mois et de 2,5 % sur un an.

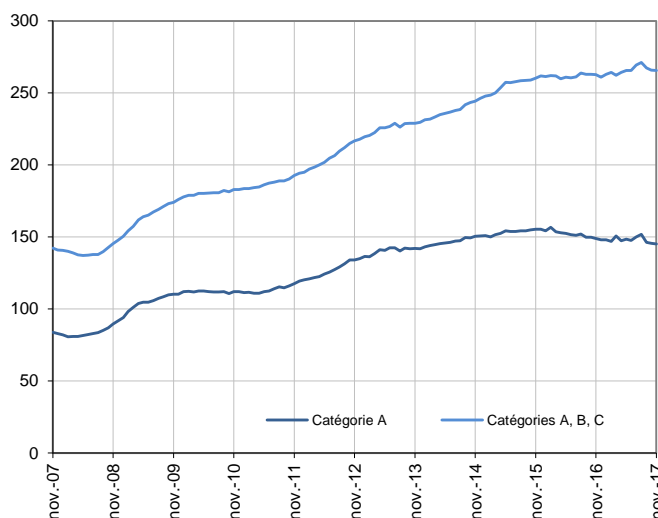
En France métropolitaine, ce nombre baisse de 2,4 % sur trois mois (-0,8 % sur un mois et -0,1 % sur un an).

En Bretagne, le nombre de demandeurs d'emploi tenus de rechercher un emploi, ayant ou non exercé une activité dans le mois (catégories A, B, C) s'établit à 265 580 fin novembre 2017. Ce nombre baisse de 2,0 % sur trois mois (soit -5 470 personnes). Il diminue de 0,1 % sur un mois et progresse de 1,1 % sur un an.

En France métropolitaine, ce nombre baisse de 0,6 % sur trois mois (-0,1 % sur un mois et +2,6 % sur un an).

Demandeurs d'emploi en catégories A et A, B, C en Bretagne

En milliers, données CVS-CJO



Source : Pôle emploi-Dares, STMT, traitements Dares.

Demandeurs d'emploi par catégorie

	Effectif			Évolution (en %) sur		
	Novembre 2016	Octobre 2017	Novembre 2017	un mois	trois mois	un an
Bretagne (données CVS-CJO)						
Inscrits tenus de rechercher un emploi, sans emploi (catégorie A)	148 870	145 560	145 200	-0,2	-4,3	-2,5
Inscrits tenus de rechercher un emploi, en activité réduite courte (catégorie B)	39 140	39 300	40 140	2,1	-3,1	2,6
Inscrits tenus de rechercher un emploi, en activité réduite longue (catégorie C)	74 720	81 000	80 240	-0,9	3,0	7,4
Ensemble des inscrits tenus de rechercher un emploi (catégories A, B, C)	262 730	265 860	265 580	-0,1	-2,0	1,1
Inscrits non tenus de rechercher un emploi, sans emploi (catégorie D)	16 690	16 420	16 070	-2,1	4,1	-3,7
Inscrits non tenus de rechercher un emploi, en emploi (catégorie E)	20 940	20 140	19 970	-0,8	-4,7	-4,6
Ensemble des inscrits (catégories A, B, C, D, E)	300 360	302 420	301 620	-0,3	-1,9	0,4
France métropolitaine (en milliers, données CVS-CJO)						
Inscrits tenus de rechercher un emploi, sans emploi (catégorie A)	3 457,9	3 483,6	3 454,1	-0,8	-2,4	-0,1
Inscrits tenus de rechercher un emploi, en activité réduite courte (catégorie B)	725,1	738,9	755,3	2,2	-1,1	4,2
Inscrits tenus de rechercher un emploi, en activité réduite longue (catégorie C)	1 284,2	1 393,5	1 402,0	0,6	4,5	9,2
Ensemble des inscrits tenus de rechercher un emploi (catégories A, B, C)	5 467,2	5 616,0	5 611,4	-0,1	-0,6	2,6
Inscrits non tenus de rechercher un emploi, sans emploi (catégorie D)	338,3	271,6	268,2	-1,3	-10,0	-20,7
Inscrits non tenus de rechercher un emploi, en emploi (catégorie E)	423,2	399,4	390,6	-2,2	-7,6	-7,7
Ensemble des inscrits (catégories A, B, C, D, E)	6 228,7	6 287,0	6 270,2	-0,3	-1,5	0,7

Source : Pôle emploi-Dares, STMT, traitements Dares.

Les évolutions mensuelles des séries corrigées des variations saisonnières et des effets des jours ouvrables (CVS-CJO) peuvent différer de la tendance de moyen terme des séries ; les **évolutions sur trois mois** sont à privilégier pour obtenir une information sur la tendance.

Une [documentation](#) fournit des éléments d'aide à l'interprétation des séries mensuelles sur les demandeurs d'emploi.

Les données publiées concernent les demandeurs d'emploi inscrits à Pôle emploi. La notion de demandeurs d'emploi est différente de celle de chômeurs au sens du Bureau international du travail (BIT). Au-delà des évolutions du marché du travail, différents facteurs peuvent davantage affecter les données relatives aux demandeurs d'emploi : modifications des règles d'indemnisation ou d'accompagnement des demandeurs d'emploi, changements de procédure, incidents.

Un [document](#) présente les principaux changements de procédure et incidents ayant affecté les statistiques de demandeurs d'emploi depuis 2011.

L'ensemble des définitions et concepts figurent dans la [documentation méthodologique](#) en ligne.

Avertissement relatif au changement de rythme de diffusion des publications « demandeurs d'emploi inscrits à Pôle emploi » :

Le 24 janvier 2018 sera diffusé pour la dernière fois la publication avec les données mensuelles, en l'occurrence celles de décembre 2017.

Ensuite, la publication sera réalisée avec une fréquence trimestrielle.

Le premier numéro de l'année 2018 sera donc publié le 25 avril 2018 et portera sur le premier trimestre 2018.

DEMANDEURS D'EMPLOI PAR DÉPARTEMENT

Fin novembre 2017, en Bretagne, les évolutions du nombre de demandeurs d'emploi en catégorie A se situent entre -5,9 % en Ille-et-Vilaine et -3,3 % dans les Côtes-d'Armor pour les évolutions sur trois mois. Sur un mois, elles se situent entre -0,7 % en Ille-et-Vilaine et +0,4 % dans les Côtes-d'Armor.

Les évolutions du nombre de demandeurs d'emploi en catégories A, B, C se situent entre -3,4 % en Ille-et-Vilaine et -1,3 % dans les Côtes-d'Armor et dans le Finistère pour les évolutions sur trois mois. Sur un mois, elles se situent entre -0,4 % dans le Morbihan et +0,2 % dans les Côtes-d'Armor.

Demandeurs d'emploi en catégorie A

	Effectif			Évolution (en %) sur		
	Novembre 2016	Octobre 2017	Novembre 2017	un mois	trois mois	un an
Bretagne (données CVS-CJO)	148 870	145 560	145 200	-0,2	-4,3	-2,5
Côtes-d'Armor	27 430	26 910	27 020	0,4	-3,3	-1,5
Finistère	42 020	40 860	40 860	0,0	-3,5	-2,8
Ille-et-Vilaine	44 700	43 340	43 040	-0,7	-5,9	-3,7
Morbihan	34 720	34 450	34 280	-0,5	-4,0	-1,3
France métropolitaine (en milliers, données CVS-CJO)	3 457,9	3 483,6	3 454,1	-0,8	-2,4	-0,1

Source : Pôle emploi-Dares, STMT, traitements Dares.

Demandeurs d'emploi en catégories A, B, C

	Effectif			Évolution (en %) sur		
	Novembre 2016	Octobre 2017	Novembre 2017	un mois	trois mois	un an
Bretagne (données CVS-CJO)	262 730	265 860	265 580	-0,1	-2,0	1,1
Côtes-d'Armor	47 950	48 710	48 810	0,2	-1,3	1,8
Finistère	72 970	73 440	73 460	0,0	-1,3	0,7
Ille-et-Vilaine	80 750	81 400	81 220	-0,2	-3,4	0,6
Morbihan	61 060	62 310	62 090	-0,4	-1,7	1,7
France métropolitaine (en milliers, données CVS-CJO)	5 467,2	5 616,0	5 611,4	-0,1	-0,6	2,6

Source : Pôle emploi-Dares, STMT, traitements Dares.

DEMANDEURS D'EMPLOI EN CATÉGORIE A

En Bretagne, sur trois mois, le nombre de demandeurs d'emploi en catégorie A diminue de 5,2 % pour les hommes (-0,8 % sur un mois et -4,3 % sur un an) et de 3,4 % pour les femmes (+0,3 % sur un mois et -0,5 % sur un an).

Sur trois mois, le nombre de demandeurs d'emploi en catégorie A diminue en Bretagne de 6,6 % pour les moins de 25 ans (-0,4 % sur un mois et -5,6 % sur un an), de 5,1 % pour ceux âgés de 25 à 49 ans (-0,3 % sur un mois et -3,0 % sur un an) et de 1,1 % pour ceux âgés de 50 ans ou plus (stable sur un mois et +0,6 % sur un an).

Demands d'emploi en catégorie A par sexe et âge

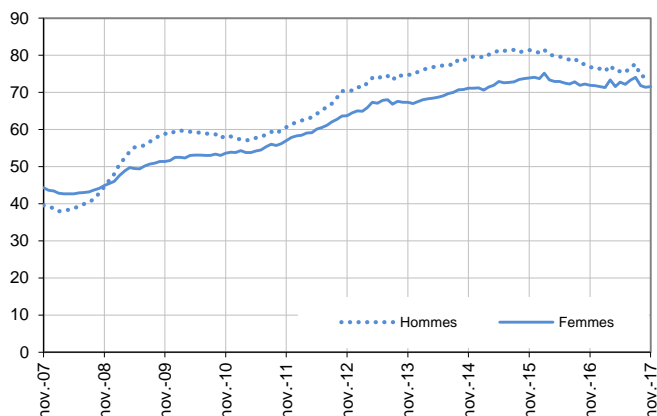
Données CVS-CJO

	Effectif			Évolution (en %) sur		
	Novembre 2016	Octobre 2017	Novembre 2017	un mois	trois mois	un an
Hommes	76 940	74 170	73 600	-0,8	-5,2	-4,3
Femmes	71 930	71 390	71 600	0,3	-3,4	-0,5
Moins de 25 ans	21 860	20 720	20 630	-0,4	-6,6	-5,6
Hommes	11 550	10 830	10 660	-1,6	-9,7	-7,7
Femmes	10 310	9 890	9 970	0,8	-3,0	-3,3
Entre 25 et 49 ans	88 240	85 840	85 570	-0,3	-5,1	-3,0
Hommes	45 660	43 760	43 430	-0,8	-5,7	-4,9
Femmes	42 580	42 080	42 140	0,1	-4,6	-1,0
50 ans ou plus	38 770	39 000	39 000	0,0	-1,1	0,6
Hommes	19 730	19 580	19 510	-0,4	-1,4	-1,1
Femmes	19 040	19 420	19 490	0,4	-0,8	2,4
Bretagne	148 870	145 560	145 200	-0,2	-4,3	-2,5

Source : Pôle emploi-Dares, STMT, traitements Dares.

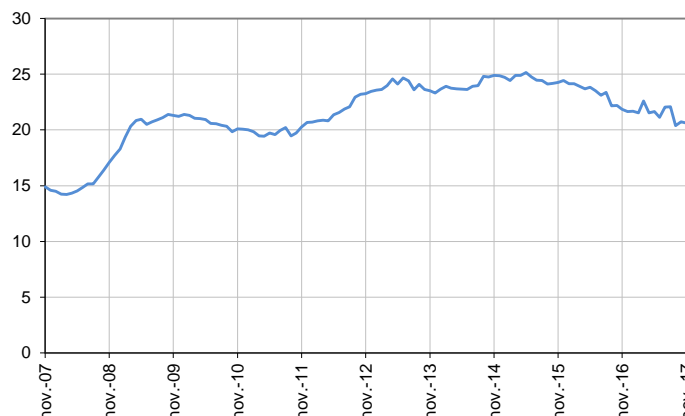
Catégorie A, par sexe

En milliers, données CVS-CJO



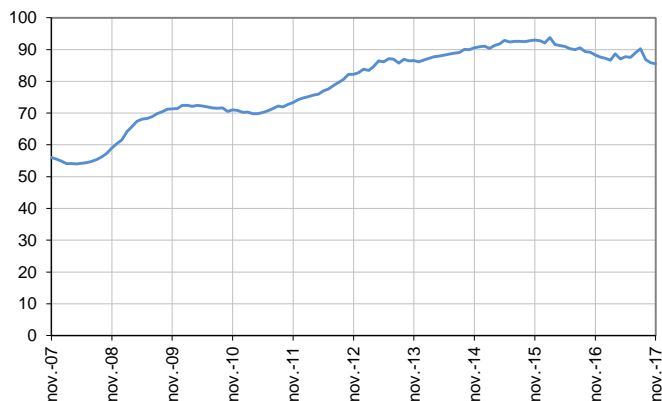
Catégorie A, moins de 25 ans

En milliers, données CVS-CJO



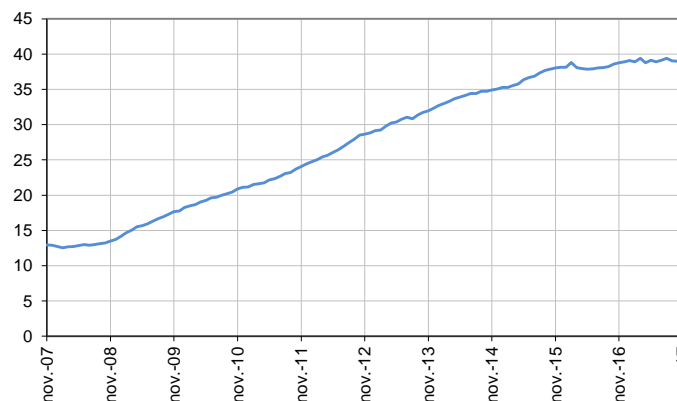
Catégorie A, entre 25 et 49 ans

En milliers, données CVS-CJO



Catégorie A, 50 ans ou plus

En milliers, données CVS-CJO



Source : Pôle emploi-Dares, STMT, traitements Dares.

DEMANDEURS D'EMPLOI EN CATÉGORIES A, B, C

En Bretagne, sur trois mois, le nombre de demandeurs d'emploi en catégories A, B, C diminue de 2,7 % pour les hommes (-0,1 % sur un mois et -0,7 % sur un an) et de 1,4 % pour les femmes (-0,1 % sur un mois et +2,7 % sur un an).

Sur trois mois, le nombre de demandeurs d'emploi en catégories A, B, C diminue en Bretagne de 3,6 % pour les moins de 25 ans (-0,1 % sur un mois et -2,1 % sur un an), de 2,4 % pour ceux âgés de 25 à 49 ans (-0,3 % sur un mois et +0,6 % sur un an) et de 0,1 % pour ceux âgés de 50 ans ou plus (+0,3 % sur un mois et +4,3 % sur un an).

Demandeurs d'emploi en catégories A, B, C par sexe et âge

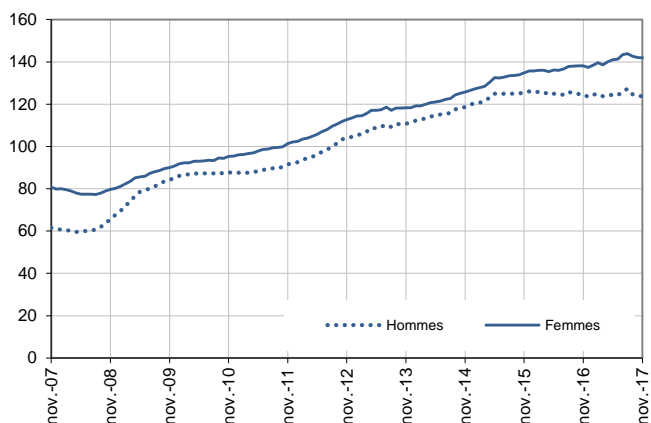
Données CVS-CJO

	Effectif			Évolution (en %) sur		
	Novembre 2016	Octobre 2017	Novembre 2017	un mois	trois mois	un an
Hommes	124 620	123 850	123 690	-0,1	-2,7	-0,7
Femmes	138 110	142 010	141 890	-0,1	-1,4	2,7
Moins de 25 ans	38 670	37 870	37 840	-0,1	-3,6	-2,1
Hommes	19 000	18 120	18 070	-0,3	-6,3	-4,9
Femmes	19 670	19 750	19 770	0,1	-1,0	0,5
Entre 25 et 49 ans	162 440	163 870	163 450	-0,3	-2,4	0,6
Hommes	77 790	77 190	77 010	-0,2	-2,8	-1,0
Femmes	84 650	86 680	86 440	-0,3	-2,0	2,1
50 ans ou plus	61 620	64 120	64 290	0,3	-0,1	4,3
Hommes	27 830	28 540	28 610	0,2	-0,3	2,8
Femmes	33 790	35 580	35 680	0,3	0,0	5,6
Bretagne	262 730	265 860	265 580	-0,1	-2,0	1,1

Source : Pôle emploi-Dares, STMT, traitements Dares.

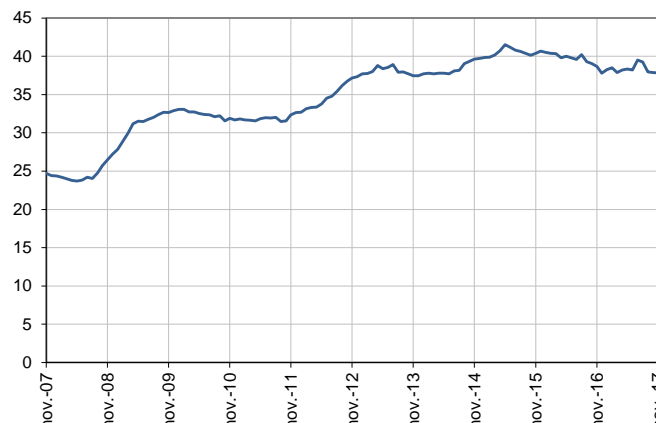
Catégories A, B, C, par sexe

En milliers, données CVS-CJO



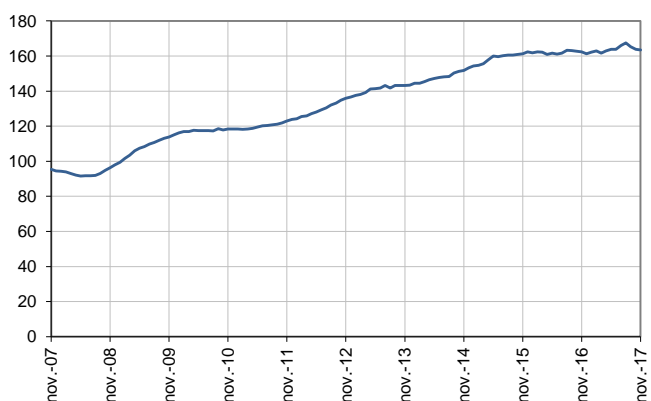
Catégories A, B, C, moins de 25 ans

En milliers, données CVS-CJO



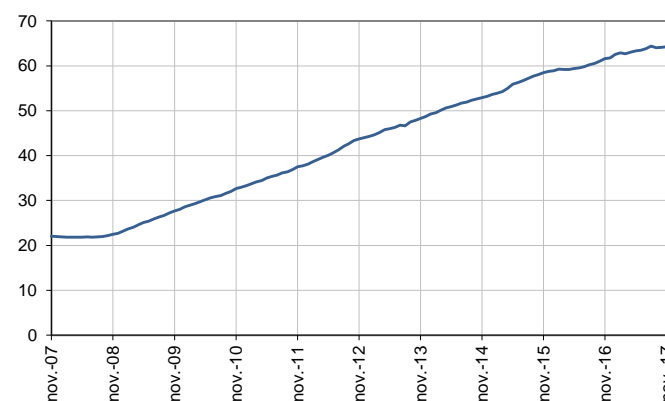
Catégories A, B, C, entre 25 et 49 ans

En milliers, données CVS-CJO



Catégories A, B, C, 50 ans ou plus

En milliers, données CVS-CJO



Source : Pôle emploi-Dares, STMT, traitements Dares.

ANCIENNETÉ D'INSCRIPTION EN CATÉGORIES A, B, C DES DEMANDEURS D'EMPLOI

En Bretagne, sur trois mois, le nombre de demandeurs d'emploi inscrits en catégories A, B, C depuis un an ou plus diminue de 0,3 % (+0,2 % sur un mois et +1,4 % sur un an) et celui des inscrits depuis moins d'un an diminue de 3,4 % (-0,4 % sur un mois et +0,8 % sur un an).

L'ancienneté en catégories A, B, C est mesurée par le nombre de jours où le demandeur d'emploi a été inscrit, de façon continue, en catégories A, B, C. Une sortie d'un jour de ces catégories réinitialise l'ancienneté. D'autres indicateurs, tel que le nombre de personnes inscrites en catégorie A un certain nombre de mois sur une période donnée, peuvent éclairer d'autres dimensions de l'ancienneté ou de la récurrence sur les listes de Pôle emploi dans ces catégories.

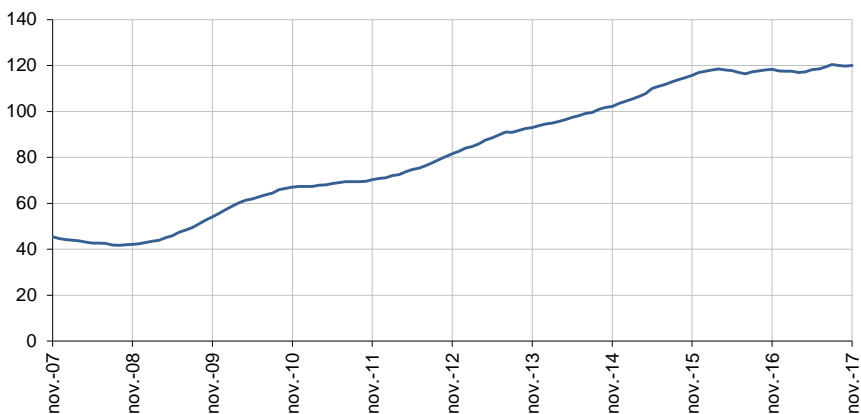
Ancienneté en catégories A, B, C des demandeurs d'emploi

	Effectif			Évolution (en % et point) sur		
	Novembre 2016	Octobre 2017	Novembre 2017	un mois	trois mois	un an
Bretagne (données CVS-CJO)						
Demandeurs d'emploi en catégories A, B, C	262 730	265 860	265 580	-0,1	-2,0	1,1
Inscrits depuis moins de 1 an	144 370	146 070	145 540	-0,4	-3,4	0,8
Moins de 3 mois	53 820	52 190	52 800	1,2	-8,2	-1,9
De 3 mois à moins de 6 mois	40 290	42 140	39 840	-5,5	-5,9	-1,1
De 6 mois à moins de 12 mois	50 260	51 740	52 900	2,2	4,2	5,3
Inscrits depuis 1 an ou plus	118 360	119 790	120 040	0,2	-0,3	1,4
De 1 an à moins de 2 ans	52 830	52 490	52 480	0,0	-1,6	-0,7
De 2 ans à moins de 3 ans	26 500	26 070	26 130	0,2	-0,6	-1,4
3 ans ou plus	39 030	41 230	41 430	0,5	1,6	6,1
Part des demandeurs d'emploi inscrits depuis 1 an ou plus (en %)	45,1	45,1	45,2	+0,1 pt	+0,8 pt	+0,1 pt
France métropolitaine (données CVS-CJO)						
Demandeurs d'emploi inscrits depuis 1 an ou plus (en milliers)	2 418,5	2 506,0	2 521,8	0,6	1,4	4,3
Part des demandeurs d'emploi inscrits depuis 1 an ou plus (en %)	44,2	44,6	44,9	+0,3 pt	+0,9 pt	+0,7 pt

Source : Pôle emploi-Dares, STMT, traitements Dares.

Demandeurs d'emploi inscrits depuis un an ou plus en catégories A, B, C

En milliers, données CVS-CJO



Champ : Bretagne.

Source : Pôle emploi-Dares, STMT, traitements Dares.

ENTRÉES ET SORTIES DE CATÉGORIES A, B, C

En Bretagne, le nombre moyen d'entrées en catégories A, B, C sur les trois derniers mois diminue de 6,8 % par rapport aux trois mois précédents (-2,3 % sur un an).

Sur les trois derniers mois, les entrées pour fin de contrat à durée déterminée (-7,0 %), fin de mission d'intérim (-10,1 %), autre licenciement (-5,9 %), démission (-1,1 %), première entrée (-6,9 %), reprise d'activité (-4,0 %) et autre cas (-8,6 %) sont en baisse. Les entrées pour licenciement économique sont stables.

En Bretagne, le nombre moyen de sorties de catégories A, B, C sur les trois derniers mois augmente de 0,6 % par rapport aux trois mois précédents (+1,3 % sur un an).

Sur les trois derniers mois, les sorties pour entrée en stage (-16,4 %) et radiation administrative (-4,6 %) sont en baisse. Les sorties pour reprise d'emploi déclarée (+4,8 %), arrêt de recherche (+4,7 %), cessation d'inscription pour défaut d'actualisation (+5,0 %) et autre cas (+2,9 %) sont en hausse.

Entrées en catégories A, B, C par motif

	Nombre moyen d'entrées septembre 2017 - novembre 2017	Répartition des motifs (en %)	Évolution trimestrielle (en %) (a)	Évolution annuelle (en %) (b)
Bretagne (données CVS-CJO)				
Fin de contrat à durée déterminée	5 600	22,8	-7,0	-1,2
Fin de mission d'intérim	1 700	6,9	-10,1	13,3
Licenciement économique*	410	1,7	0,0	-6,8
Autre licenciement	1 600	6,5	-5,9	2,6
Démission	920	3,7	-1,1	17,9
Première entrée	1 900	7,7	-6,9	-0,5
Reprise d'activité	4 850	19,7	-4,0	-6,7
Autre cas**	7 600	30,9	-8,6	-6,2
Entrées en catégories A, B, C	24 580	100,0	-6,8	-2,3
France métropolitaine (en milliers, données CVS-CJO)				
	516,2		-7,0	-4,8

Source : Pôle emploi-Dares, STMT, traitements Dares.

* Y compris les entrées en catégories A, B, C dont le motif renseigné est "fin de CRP-CTP-CSP".

** Y compris les entrées en catégories A, B, C à la suite d'une rupture conventionnelle de CDI.

(a) Évolution de la moyenne des entrées de septembre 2017 à novembre 2017 par rapport à la moyenne des entrées de juin 2017 à août 2017.

(b) Évolution de la moyenne des entrées de septembre 2017 à novembre 2017 par rapport à la moyenne des entrées de septembre 2016 à novembre 2016.

Sorties de catégories A, B, C par motif

	Nombre moyen de sorties septembre 2017 - novembre 2017	Répartition des motifs (en %)	Évolution trimestrielle (en %) (a)	Évolution annuelle (en %) (b)
Bretagne (données CVS-CJO)				
Reprise d'emploi déclarée*	5 450	21,3	4,8	3,0
Entrée en stage	3 580	14,0	-16,4	-5,3
Arrêt de recherche (maternité, maladie, retraite, ...)	2 470	9,7	4,7	11,8
<i>Dont maladie</i>	1 380	5,4	3,8	1,5
Cessation d'inscription pour défaut d'actualisation	10 850	42,4	5,0	3,8
Radiation administrative	1 440	5,6	-4,6	-7,1
Autre cas	1 780	7,0	2,9	-8,7
Sorties de catégories A, B, C	25 570	100,0	0,6	1,3
France métropolitaine (en milliers, données CVS-CJO)				
	526,2		0,2	-5,0

Source : Pôle emploi-Dares, STMT, traitements Dares.

* Uniquement celles connues de Pôle emploi.

(a) Évolution de la moyenne des sorties de septembre 2017 à novembre 2017 par rapport à la moyenne des sorties de juin 2017 à août 2017.

(b) Évolution de la moyenne des sorties de septembre 2017 à novembre 2017 par rapport à la moyenne des sorties de septembre 2016 à novembre 2016.

SOURCE, DÉFINITIONS ET MÉTHODE

Source : la Statistique mensuelle du marché du travail (STMT)

La Statistique mensuelle du marché du travail (STMT) est une source statistique exhaustive issue des fichiers de gestion de Pôle emploi. Elle porte sur tous les demandeurs d'emploi inscrits, entrés ou sortis des listes un mois donné.

La correction des variations saisonnières et des effets des jours ouvrables permet de rendre les évolutions mensuelles pertinentes pour l'analyse conjoncturelle. Les coefficients de correction des variations saisonnières et des effets des jours ouvrables sont estimés une fois par an, sur la période allant de janvier 1996 au dernier mois de décembre. Lorsque ces coefficients sont réestimés, les séries CVS-CJO sont révisées, sur tout leur historique. La prochaine campagne d'actualisation des coefficients aura lieu en février 2018.

Une [documentation méthodologique](#) présente plus en détail la STMT.

Le Fichier historique statistique (FHS) est une autre source statistique sur les demandeurs d'emploi issue des fichiers de gestion de Pôle emploi. Elle comporte tous les épisodes d'inscription sur une période de 10 ans. Les statistiques produites à partir de la STMT et du FHS peuvent légèrement différer en raison de différences dans la constitution des deux sources concernant notamment la façon dont sont traités les événements enregistrés avec retard et les sorties de courte durée.

Des [séries brutes sur les demandeurs d'emploi issues FHS](#), au niveau national, sont publiées chaque année.

Demandeurs d'emploi : définition et différence avec les chômeurs au sens du BIT

Les demandeurs d'emploi sont des personnes qui sont inscrites à Pôle emploi. Conformément aux recommandations du rapport du Cnis sur la définition d'indicateurs en matière d'emploi, de chômage, de sous-emploi et de précarité de l'emploi (septembre 2008), la Dares et Pôle emploi présentent depuis 2009, à des fins d'analyse statistique les données sur les demandeurs d'emploi inscrits à Pôle emploi selon les catégories suivantes :

- catégorie A : demandeurs d'emploi tenus de rechercher un emploi, sans emploi ;
- catégorie B : demandeurs d'emploi tenus de rechercher un emploi, ayant exercé une activité réduite courte (de 78 heures ou moins dans le mois) ;
- catégorie C : demandeurs d'emploi tenus de rechercher un emploi, ayant exercé une activité réduite longue (de plus de 78 heures au cours du mois) ;
- catégorie D : demandeurs d'emploi non tenus de rechercher un emploi (en raison d'une formation, d'une maladie...) y compris les demandeurs d'emploi en contrat de sécurisation professionnelle (CSP), sans emploi ;
- catégorie E : demandeurs d'emploi non tenus de rechercher un emploi, en emploi (par exemple, bénéficiaires de contrats aidés, créateurs d'entreprise).

Est chômeur au sens du BIT toute personne de 15 ans ou plus qui n'a pas travaillé au moins une heure pendant une semaine de référence, est disponible pour prendre un emploi dans les 15 jours et a recherché activement un emploi dans le mois précédent ou en a trouvé un qui commence dans les trois mois. Le chômage au sens du BIT est mesuré par l'enquête Emploi de l'Insee.

L'inscription à Pôle emploi en catégorie A et le chômage au sens du BIT sont deux réalités proches, mais qui ne se recouvrent pas (voir [documentation](#)).

Interprétation des séries CVS-CJO sur les demandeurs d'emploi

Les données STMT étant exhaustives, il n'existe pas, comme pour des données d'enquête, d'incertitude liée à l'échantillonnage. Les variations des séries CVS-CJO issues de la STMT peuvent résulter soit de la tendance de moyen terme, principalement liée aux évolutions du marché du travail et à la conjoncture économique, soit de chocs ponctuels, dont les sources peuvent être variées (variations dans la gestion des listes de demandeurs d'emploi par Pôle emploi ou dans les comportements d'inscription, chocs ponctuels du marché du travail, imprécisions dans l'estimation des corrections des variations saisonnières, ...). Parmi ces chocs ponctuels figurent aussi des incidents et changements de procédure dont certains ont pu avoir un impact significatif sur les séries de demandeurs d'emploi.

Un [document](#) présente les principaux événements et leurs impacts.

Une [documentation](#) fournit des éléments d'aide à l'interprétation des séries mensuelles CVS sur les demandeurs d'emploi.

Pour en savoir plus

DARES - page Études et statistiques :

[\[1\] Mot-clé "Demandeurs d'emploi "](#)

[\[2\] Mot-clé "Les séries mensuelles régionales, départementales et par zone d'emploi"](#)

Sur le site de la Direccte Bretagne :

[\[3\] Etudes et statistiques](#)

Sur le site de Pôle emploi Bretagne :

[\[4 \] Les chiffres de l'emploi en Bretagne](#)