

## DEMANDEURS D'EMPLOI INSCRITS À PÔLE EMPLOI EN BRETAGNE EN OCTOBRE 2016

Fin octobre 2016, en Bretagne, le nombre de demandeurs d'emploi tenus de rechercher un emploi et sans activité (catégorie A) s'établit à 150 560. Ce nombre baisse de 0,6 % sur trois mois (soit -890 personnes). Il progresse de 1,2 % sur un mois et diminue de 2,9 % sur un an.

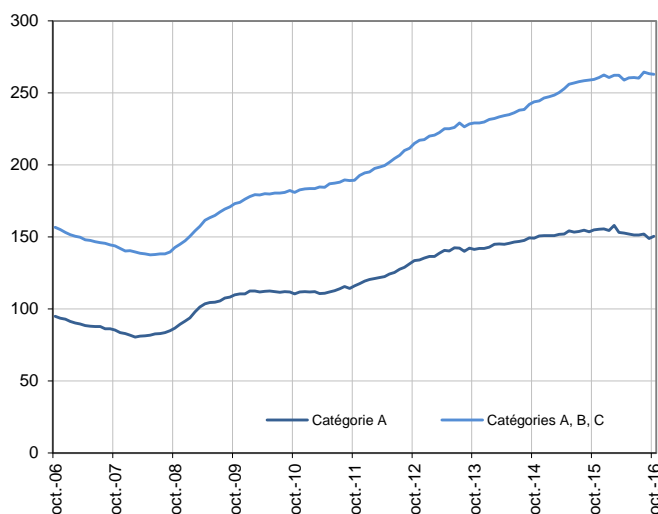
En France métropolitaine, ce nombre baisse de 0,8 % sur trois mois (-0,3 % sur un mois et -2,8 % sur un an).

En Bretagne, le nombre de demandeurs d'emploi tenus de rechercher un emploi, ayant ou non exercé une activité dans le mois (catégories A, B, C) s'établit à 262 880 fin octobre 2016. Ce nombre augmente de 1,0 % sur trois mois (soit +2 550 personnes). Il diminue de 0,2 % sur un mois et progresse de 1,3 % sur un an.

En France métropolitaine, ce nombre augmente de 0,3 % sur trois mois (-0,4 % sur un mois et +0,4 % sur un an).

### Demandeurs d'emploi en catégories A et A, B, C en Bretagne

En milliers, données CVS



Source : Pôle emploi-Dares, STMT, traitements DR Pôle emploi-Directe Bretagne.

### Demandeurs d'emploi par catégorie

	Effectif			Évolution (en %) sur		
	Octobre 2015	Septembre 2016	Octobre 2016	un mois	trois mois	un an
<b>Bretagne (données CVS)</b>						
<b>Inscrits tenus de rechercher un emploi, sans emploi (catégorie A)</b>	<b>155 010</b>	<b>148 840</b>	<b>150 560</b>	<b>1,2</b>	<b>-0,6</b>	<b>-2,9</b>
Inscrits tenus de rechercher un emploi, en activité réduite courte (catégorie B)	39 590	40 830	40 210	-1,5	-1,4	1,6
Inscrits tenus de rechercher un emploi, en activité réduite longue (catégorie C)	64 860	73 680	72 110	-2,1	5,9	11,2
<b>Ensemble des inscrits tenus de rechercher un emploi (catégories A, B, C)</b>	<b>259 460</b>	<b>263 350</b>	<b>262 880</b>	<b>-0,2</b>	<b>1,0</b>	<b>1,3</b>
Inscrits non tenus de rechercher un emploi, sans emploi (catégorie D)	15 020	15 210	14 800	-2,7	-1,9	-1,5
Inscrits non tenus de rechercher un emploi, en emploi (catégorie E)	21 120	21 300	21 110	-0,9	-1,7	0,0
<b>Ensemble des inscrits (catégories A, B, C, D, E)</b>	<b>295 600</b>	<b>299 860</b>	<b>298 790</b>	<b>-0,4</b>	<b>0,6</b>	<b>1,1</b>
<b>France métropolitaine (en milliers, données CVS-CJO)</b>						
<b>Inscrits tenus de rechercher un emploi, sans emploi (catégorie A)</b>	<b>3 580,1</b>	<b>3 490,5</b>	<b>3 478,8</b>	<b>-0,3</b>	<b>-0,8</b>	<b>-2,8</b>
Inscrits tenus de rechercher un emploi, en activité réduite courte (catégorie B)	710,9	738,5	728,8	-1,3	-0,9	2,5
Inscrits tenus de rechercher un emploi, en activité réduite longue (catégorie C)	1 148,9	1 251,2	1 253,2	0,2	4,4	9,1
<b>Ensemble des inscrits tenus de rechercher un emploi (catégories A, B, C)</b>	<b>5 439,9</b>	<b>5 480,2</b>	<b>5 460,8</b>	<b>-0,4</b>	<b>0,3</b>	<b>0,4</b>
Inscrits non tenus de rechercher un emploi, sans emploi (catégorie D)	277,9	324,7	324,2	-0,2	5,0	16,7
Inscrits non tenus de rechercher un emploi, en emploi (catégorie E)	412,7	433,9	429,9	-0,9	-0,3	4,2
<b>Ensemble des inscrits (catégories A, B, C, D, E)</b>	<b>6 130,5</b>	<b>6 238,8</b>	<b>6 214,9</b>	<b>-0,4</b>	<b>0,5</b>	<b>1,4</b>

Source : Pôle emploi-Dares, STMT, traitements DR Pôle emploi-Directe Bretagne.

Les évolutions mensuelles des séries corrigées des variations saisonnières (CVS) peuvent différer de la tendance de moyen terme des séries ; les **évolutions sur trois mois** sont à privilégier pour obtenir une information sur la tendance.

Une [documentation](#) fournit des éléments d'aide à l'interprétation des séries mensuelles sur les demandeurs d'emploi.

Les données publiées concernent les demandeurs d'emploi inscrits à Pôle emploi. La notion de demandeurs d'emploi est différente de celle de chômeurs au sens du Bureau international du travail (BIT). Au-delà des évolutions du marché du travail, différents facteurs peuvent davantage affecter les données relatives aux demandeurs d'emploi : modifications des règles d'indemnisation ou d'accompagnement des demandeurs d'emploi, changements de procédure, incidents.

Un [document](#) présente les principaux changements de procédure et incidents ayant affecté les statistiques de demandeurs d'emploi depuis 2011.

L'ensemble des définitions et concepts figurent dans la [documentation méthodologique](#) en ligne.

## DEMANDEURS D'EMPLOI PAR DÉPARTEMENT

Fin octobre 2016, en Bretagne, les évolutions du nombre de demandeurs d'emploi en catégorie A se situent entre -1,1 % en Ille-et-Vilaine et +1,1 % dans les Côtes-d'Armor pour les évolutions sur trois mois. Sur un mois, elles se situent entre +0,5 % dans le Finistère et +2,1 % dans les Côtes-d'Armor.

Les évolutions du nombre de demandeurs d'emploi en catégories A, B, C se situent entre +0,3 % dans le Morbihan et +1,8 % dans les Côtes-d'Armor pour les évolutions sur trois mois. Sur un mois, elles se situent entre -0,5 % dans le Finistère et +0,1 % dans les Côtes-d'Armor.

### Demands d'emploi en catégorie A

	Effectif			Évolution (en %) sur		
	Octobre 2015	Septembre 2016	Octobre 2016	un mois	trois mois	un an
<b>Bretagne (données CVS)</b>	<b>155 010</b>	<b>148 840</b>	<b>150 560</b>	<b>1,2</b>	<b>-0,6</b>	<b>-2,9</b>
Côtes-d'Armor	28 060	27 220	<b>27 800</b>	2,1	1,1	-0,9
Finistère	43 910	42 180	<b>42 400</b>	0,5	-1,0	-3,4
Ille-et-Vilaine	46 550	44 790	<b>45 330</b>	1,2	-1,1	-2,6
Morbihan	36 490	34 650	<b>35 030</b>	1,1	-0,8	-4,0
<b>France métropolitaine (en milliers, données CVS-CJO)</b>	<b>3 580,1</b>	<b>3 490,5</b>	<b>3 478,8</b>	<b>-0,3</b>	<b>-0,8</b>	<b>-2,8</b>

Source : Pôle emploi-Dares, STMT, traitements DR Pôle emploi-Directe Bretagne.

### Demands d'emploi en catégories A, B, C

	Effectif			Évolution (en %) sur		
	Octobre 2015	Septembre 2016	Octobre 2016	un mois	trois mois	un an
<b>Bretagne (données CVS)</b>	<b>259 460</b>	<b>263 350</b>	<b>262 880</b>	<b>-0,2</b>	<b>1,0</b>	<b>1,3</b>
Côtes-d'Armor	47 450	48 120	<b>48 180</b>	0,1	1,8	1,5
Finistère	72 230	73 160	<b>72 830</b>	-0,5	0,7	0,8
Ille-et-Vilaine	79 080	80 970	<b>80 900</b>	-0,1	1,3	2,3
Morbihan	60 700	61 100	<b>60 970</b>	-0,2	0,3	0,4
<b>France métropolitaine (en milliers, données CVS-CJO)</b>	<b>5 439,9</b>	<b>5 480,2</b>	<b>5 460,8</b>	<b>-0,4</b>	<b>0,3</b>	<b>0,4</b>

Source : Pôle emploi-Dares, STMT, traitements DR Pôle emploi-Directe Bretagne.

## DEMANDEURS D'EMPLOI EN CATÉGORIE A

En Bretagne, sur trois mois, le nombre de demandeurs d'emploi en catégorie A diminue de 1,7 % pour les hommes (+0,6 % sur un mois et -4,1 % sur un an) et progresse de 0,6 % pour les femmes (+1,7 % sur un mois et -1,6 % sur un an).

Sur trois mois, le nombre de demandeurs d'emploi en catégorie A diminue en Bretagne de 5,3 % pour les moins de 25 ans (+0,8 % sur un mois et -8,4 % sur un an), de 0,4 % pour ceux âgés de 25 à 49 ans (+1,0 % sur un mois et -3,5 % sur un an) et progresse de 1,8 % pour ceux âgés de 50 ans ou plus (+1,7 % sur un mois et +2,2 % sur un an).

### Demandeurs d'emploi en catégorie A par sexe et âge

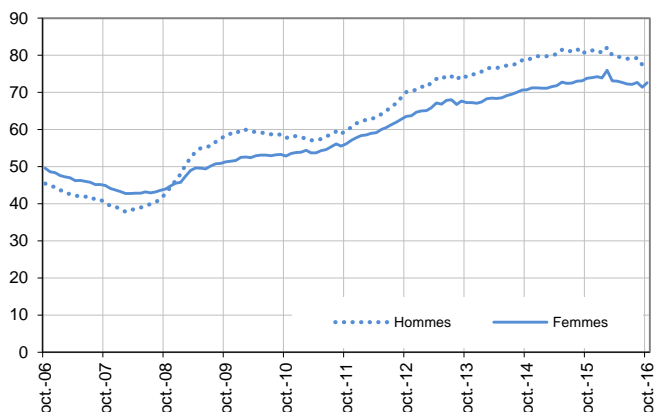
Données CVS

	Effectif			Évolution (en %) sur		
	Octobre 2015	Septembre 2016	Octobre 2016	un mois	trois mois	un an
Hommes	81 220	77 430	<b>77 920</b>	0,6	-1,7	-4,1
Femmes	73 790	71 410	<b>72 640</b>	1,7	0,6	-1,6
<b>Moins de 25 ans</b>	<b>24 120</b>	<b>21 920</b>	<b>22 100</b>	<b>0,8</b>	<b>-5,3</b>	<b>-8,4</b>
Hommes	12 910	11 770	<b>11 810</b>	0,3	-5,1	-8,5
Femmes	11 210	10 150	<b>10 290</b>	1,4	-5,5	-8,2
<b>Entre 25 et 49 ans</b>	<b>92 990</b>	<b>88 830</b>	<b>89 710</b>	<b>1,0</b>	<b>-0,4</b>	<b>-3,5</b>
Hommes	48 820	46 130	<b>46 350</b>	0,5	-1,8	-5,1
Femmes	44 170	42 700	<b>43 360</b>	1,5	1,2	-1,8
<b>50 ans ou plus</b>	<b>37 900</b>	<b>38 090</b>	<b>38 750</b>	<b>1,7</b>	<b>1,8</b>	<b>2,2</b>
Hommes	19 490	19 530	<b>19 760</b>	1,2	0,7	1,4
Femmes	18 410	18 560	<b>18 990</b>	2,3	3,0	3,2
<b>Bretagne</b>	<b>155 010</b>	<b>148 840</b>	<b>150 560</b>	<b>1,2</b>	<b>-0,6</b>	<b>-2,9</b>

Source : Pôle emploi-Dares, STMT, traitements DR Pôle emploi-Directe Bretagne.

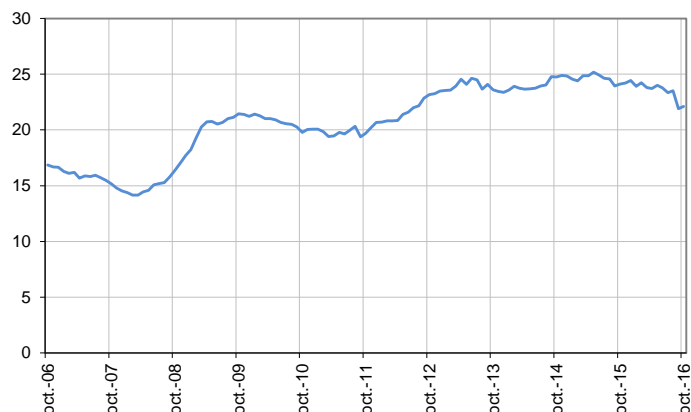
#### Catégorie A, par sexe

En milliers, données CVS



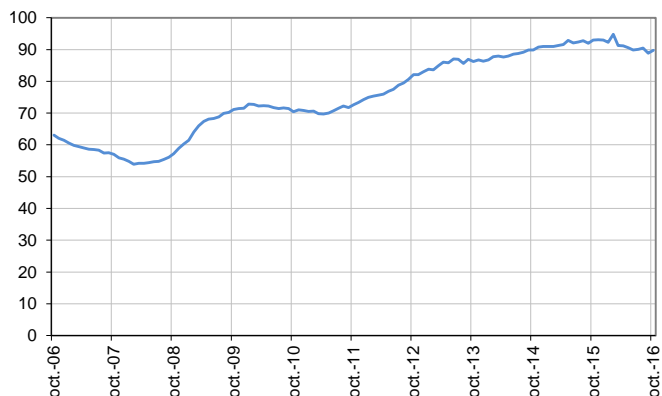
#### Catégorie A, moins de 25 ans

En milliers, données CVS



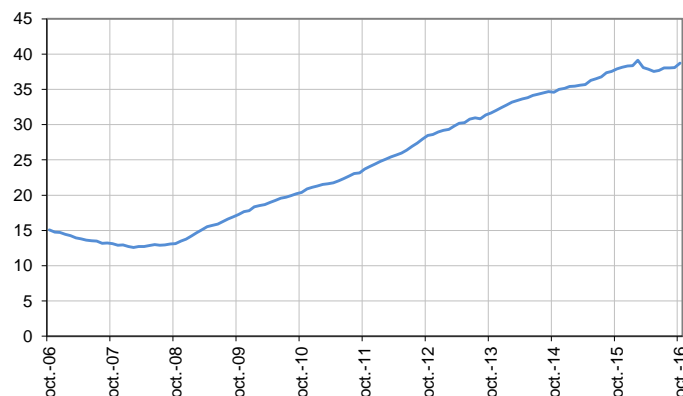
#### Catégorie A, entre 25 et 49 ans

En milliers, données CVS



#### Catégorie A, 50 ans ou plus

En milliers, données CVS



Source : Pôle emploi-Dares, STMT, traitements DR Pôle emploi-Directe Bretagne.

## DEMANDEURS D'EMPLOI EN CATÉGORIES A, B, C

En Bretagne, sur trois mois, le nombre de demandeurs d'emploi en catégories A, B, C augmente de 0,5 % pour les hommes (-0,4 % sur un mois et -0,4 % sur un an) et de 1,5 % pour les femmes (stable sur un mois et +3,0 % sur un an).

Sur trois mois, le nombre de demandeurs d'emploi en catégories A, B, C diminue en Bretagne de 2,1 % pour les moins de 25 ans (-1,6 % sur un mois et -3,4 % sur un an), progresse de 1,3 % pour ceux âgés de 25 à 49 ans (-0,2 % sur un mois et +1,1 % sur un an) et de 2,2 % pour ceux âgés de 50 ans ou plus (+0,7 % sur un mois et +5,2 % sur un an).

### Demandeurs d'emploi en catégories A, B, C par sexe et âge

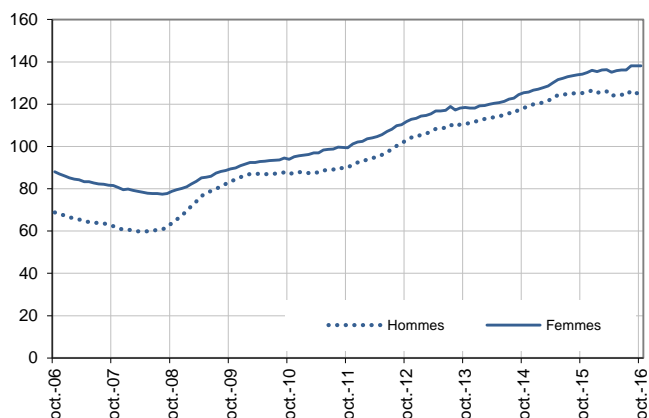
Données CVS

	Effectif			Évolution (en %) sur		
	Octobre 2015	Septembre 2016	Octobre 2016	un mois	trois mois	un an
Hommes	125 290	125 210	124 730	-0,4	0,5	-0,4
Femmes	134 170	138 140	138 150	0,0	1,5	3,0
<b>Moins de 25 ans</b>	<b>40 100</b>	<b>39 370</b>	<b>38 740</b>	<b>-1,6</b>	<b>-2,1</b>	<b>-3,4</b>
Hommes	20 000	19 500	19 110	-2,0	-2,1	-4,5
Femmes	20 100	19 870	19 630	-1,2	-2,1	-2,3
<b>Entre 25 et 49 ans</b>	<b>161 280</b>	<b>163 320</b>	<b>163 040</b>	<b>-0,2</b>	<b>1,3</b>	<b>1,1</b>
Hommes	78 820	78 250	77 990	-0,3	0,6	-1,1
Femmes	82 460	85 070	85 050	0,0	1,9	3,1
<b>50 ans ou plus</b>	<b>58 080</b>	<b>60 660</b>	<b>61 100</b>	<b>0,7</b>	<b>2,2</b>	<b>5,2</b>
Hommes	26 470	27 460	27 630	0,6	1,8	4,4
Femmes	31 610	33 200	33 470	0,8	2,5	5,9
<b>Bretagne</b>	<b>259 460</b>	<b>263 350</b>	<b>262 880</b>	<b>-0,2</b>	<b>1,0</b>	<b>1,3</b>

Source : Pôle emploi-Dares, STMT, traitements DR Pôle emploi-Directe Bretagne.

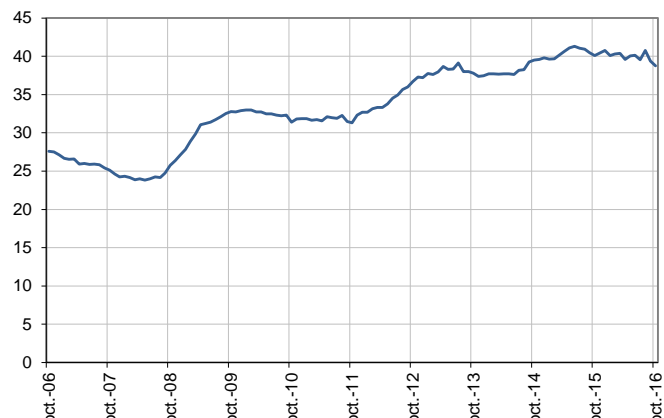
#### Catégories A, B, C, par sexe

En milliers, données CVS



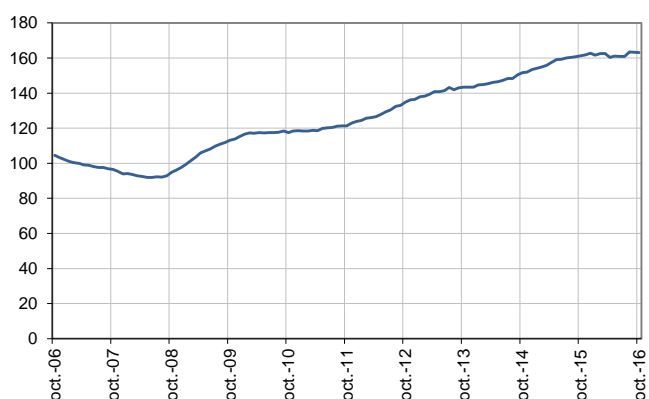
#### Catégories A, B, C, moins de 25 ans

En milliers, données CVS



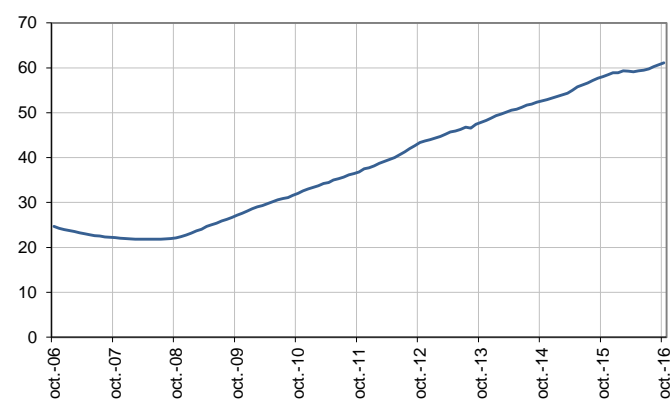
#### Catégories A, B, C, entre 25 et 49 ans

En milliers, données CVS



#### Catégories A, B, C, 50 ans ou plus

En milliers, données CVS



Source : Pôle emploi-Dares, STMT, traitements DR Pôle emploi-Directe Bretagne.

## ANCIENNETÉ D'INSCRIPTION EN CATÉGORIES A, B, C DES DEMANDEURS D'EMPLOI

En Bretagne, sur trois mois, le nombre de demandeurs d'emploi inscrits en catégories A, B, C depuis un an ou plus augmente de 1,7 % (+0,3 % sur un mois et +2,8 % sur un an) et celui des inscrits depuis moins d'un an augmente de 0,4 % (-0,6 % sur un mois et +0,1 % sur un an).

L'ancienneté en catégories A, B, C est mesurée par le nombre de jours où le demandeur d'emploi a été inscrit, de façon continue, en catégories A, B, C. Une sortie d'un jour de ces catégories réinitialise l'ancienneté. D'autres indicateurs, tel que le nombre de personnes inscrites en catégorie A un certain nombre de mois sur une période donnée, peuvent éclairer d'autres dimensions de l'ancienneté ou de la récurrence sur les listes de Pôle emploi dans ces catégories.

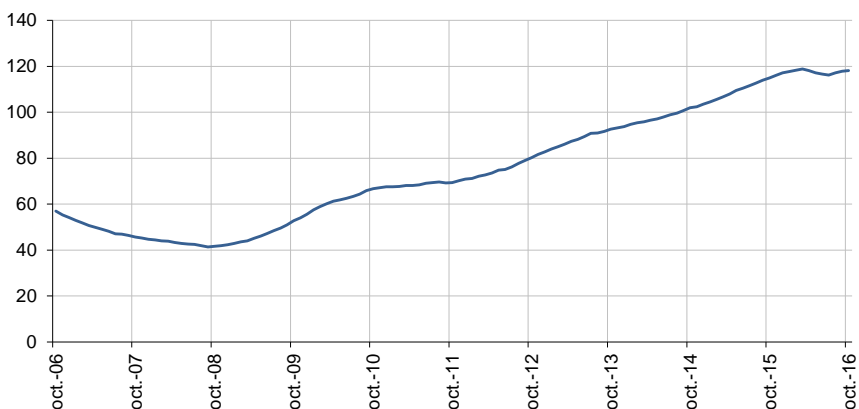
### Ancienneté en catégories A, B, C des demandeurs d'emploi

	Effectif			Évolution (en % et point) sur		
	Octobre 2015	Septembre 2016	Octobre 2016	un mois	trois mois	un an
<b>Bretagne (données CVS)</b>						
<b>Demandeurs d'emploi en catégories A, B, C</b>	<b>259 460</b>	<b>263 350</b>	<b>262 880</b>	<b>-0,2</b>	<b>1,0</b>	<b>1,3</b>
Inscrits depuis moins de 1 an	144 530	145 550	144 710	-0,6	0,4	0,1
Inscrits depuis 1 an ou plus	114 930	117 800	118 170	0,3	1,7	2,8
Part des demandeurs d'emploi inscrits depuis 1 an ou plus (en %)	44,3	44,7	45,0	+0,3 pt	+0,4 pt	+0,7 pt
<b>France métropolitaine (données CVS-CJO)</b>						
Demandeurs d'emploi inscrits depuis 1 an ou plus (en milliers)	2 438,1	2 415,5	2 415,8	0,0	0,2	-0,9
Part des demandeurs d'emploi inscrits depuis 1 an ou plus (en %)	44,8	44,1	44,2	+0,1 pt	-0,1 pt	-0,6 pt

Source : Pôle emploi-Dares, STMT, traitements DR Pôle emploi-Directe Bretagne.

### Demandeurs d'emploi inscrits depuis un an ou plus en catégories A, B, C

En milliers, données CVS



Champ : Bretagne.

Source : Pôle emploi-Dares, STMT, traitements DR Pôle emploi-Directe Bretagne.

## ENTRÉES ET SORTIES DE CATÉGORIES A, B, C

En Bretagne, le nombre moyen d'entrées en catégories A, B, C sur les trois derniers mois diminue de 1,1 % par rapport aux trois mois précédents (+9,5 % sur un an).

Sur les trois derniers mois, les entrées pour fin de contrat à durée déterminée (-7,4 %), fin de mission d'intérim (-13,1 %), licenciement économique (-8,8 %), autre licenciement (-3,8 %), démission (-5,0 %) et autre cas (-6,5 %) sont en baisse. Les entrées pour première entrée (+17,7 %) et reprise d'activité (+18,0 %) sont en hausse.

En Bretagne, le nombre moyen de sorties de catégories A, B, C sur les trois derniers mois diminue de 9,7 % par rapport aux trois mois précédents (+7,0 % sur un an).

Sur les trois derniers mois, les sorties pour entrée en stage (-34,7 %), arrêt de recherche (-4,5 %), cessation d'inscription pour défaut d'actualisation (-8,6 %), radiation administrative (-4,6 %) et autre cas (-0,9 %) sont en baisse. Les sorties pour reprise d'emploi déclarée (+5,8 %) sont en hausse.

### Entrées en catégories A, B, C par motif

	Nombre moyen d'entrées août 2016 - octobre 2016	Répartition des motifs (en %)	Évolution trimestrielle (en %) (a)	Évolution annuelle (en %) (b)
<b>Bretagne (données CVS)</b>				
Fin de contrat à durée déterminée	5 834	22,4	-7,4	-8,1
Fin de mission d'intérim	1 532	5,9	-13,1	9,4
Licenciement économique*	481	1,8	-8,8	-11,0
Autre licenciement	1 604	6,2	-3,8	10,8
Démission	766	2,9	-5,0	16,8
Première entrée	2 041	7,8	17,7	74,2
Reprise d'activité	5 411	20,8	18,0	97,9
Autre cas**	8 396	32,2	-6,5	-11,7
<b>Entrées en catégories A, B, C</b>	<b>26 065</b>	<b>100,0</b>	<b>-1,1</b>	<b>9,5</b>
<b>France métropolitaine (en milliers, données CVS-CJO)</b>				
	<b>550,4</b>		<b>-3,8</b>	<b>10,1</b>

Source : Pôle emploi-Dares, STMT, traitements DR Pôle emploi-Directe Bretagne.

\* Y compris les entrées en catégories A, B, C dont le motif renseigné est "fin de CRP-CTP-CSP".

\*\* Y compris les entrées en catégories A, B, C à la suite d'une rupture conventionnelle de CDI.

(a) Évolution de la moyenne des entrées d'août 2016 à octobre 2016 par rapport à la moyenne des entrées de mai 2016 à juillet 2016.

(b) Évolution de la moyenne des entrées d'août 2016 à octobre 2016 par rapport à la moyenne des entrées d'août 2015 à octobre 2015.

### Sorties de catégories A, B, C par motif

	Nombre moyen de sorties août 2016 - octobre 2016	Répartition des motifs (en %)	Évolution trimestrielle (en %) (a)	Évolution annuelle (en %) (b)
<b>Bretagne (données CVS)</b>				
Reprise d'emploi déclarée*	5 188	21,2	5,8	5,7
Entrée en stage	3 271	13,4	-34,7	26,0
Arrêt de recherche (maternité, maladie, retraite, ...)	2 196	9,0	-4,5	7,2
<i>Dont maladie</i>	1 329	5,4	0,2	9,7
Cessation d'inscription pour défaut d'actualisation	10 201	41,7	-8,6	-0,9
Radiation administrative	1 705	7,0	-4,6	46,2
Autre cas	1 904	7,8	-0,9	2,6
<b>Sorties de catégories A, B, C</b>	<b>24 465</b>	<b>100,0</b>	<b>-9,7</b>	<b>7,0</b>
<b>France métropolitaine (en milliers, données CVS-CJO)</b>				
	<b>542,1</b>		<b>-2,2</b>	<b>11,7</b>

Source : Pôle emploi-Dares, STMT, traitements DR Pôle emploi-Directe Bretagne.

\* Uniquement celles connues de Pôle emploi.

(a) Évolution de la moyenne des sorties d'août 2016 à octobre 2016 par rapport à la moyenne des sorties de mai 2016 à juillet 2016.

(b) Évolution de la moyenne des sorties d'août 2016 à octobre 2016 par rapport à la moyenne des sorties d'août 2015 à octobre 2015.

## SOURCE, DÉFINITIONS ET MÉTHODE

### Source : la Statistique mensuelle du marché du travail (STMT)

La Statistique mensuelle du marché du travail (STMT) est une source statistique exhaustive issue des fichiers de gestion de Pôle emploi. Elle porte sur tous les demandeurs d'emploi inscrits, entrés ou sortis des listes un mois donné.

La correction des variations saisonnières permet de rendre les évolutions mensuelles pertinentes pour l'analyse conjoncturelle. Les coefficients de correction des variations saisonnières sont estimés une fois par an, sur la période allant de janvier 1996 au dernier mois de décembre. Lorsque ces coefficients sont réestimés, les séries CVS sont révisées, sur tout leur historique. La dernière campagne d'actualisation des coefficients a eu lieu en février 2016.

Une [documentation méthodologique](#) présente plus en détail la STMT.

Le Fichier historique statistique (FHS) est une autre source statistique sur les demandeurs d'emploi issue des fichiers de gestion de Pôle emploi. Elle comporte tous les épisodes d'inscription sur une période de 10 ans. Les statistiques produites à partir de la STMT et du FHS peuvent légèrement différer en raison de différences dans la constitution des deux sources concernant notamment la façon dont sont traités les événements enregistrés avec retard et les sorties de courte durée.

Des [séries brutes sur les demandeurs d'emploi issues FHS](#), au niveau national, sont publiées chaque année.

### Demandeurs d'emploi : définition et différence avec les chômeurs au sens du BIT

Les demandeurs d'emploi sont des personnes qui sont inscrites à Pôle emploi. Conformément aux recommandations du rapport du Cnis sur la définition d'indicateurs en matière d'emploi, de chômage, de sous-emploi et de précarité de l'emploi (septembre 2008), la Dares et Pôle emploi présentent depuis 2009, à des fins d'analyse statistique les données sur les demandeurs d'emploi inscrits à Pôle emploi selon les catégories suivantes :

- catégorie A : demandeurs d'emploi tenus de rechercher un emploi, sans emploi ;
- catégorie B : demandeurs d'emploi tenus de rechercher un emploi, ayant exercé une activité réduite courte (de 78 heures ou moins dans le mois) ;
- catégorie C : demandeurs d'emploi tenus de rechercher un emploi, ayant exercé une activité réduite longue (de plus de 78 heures au cours du mois) ;
- catégorie D : demandeurs d'emploi non tenus de rechercher un emploi (en raison d'une formation, d'une maladie...) y compris les demandeurs d'emploi en contrat de sécurisation professionnelle (CSP), sans emploi ;
- catégorie E : demandeurs d'emploi non tenus de rechercher un emploi, en emploi (par exemple, bénéficiaires de contrats aidés, créateurs d'entreprise).

Est chômeur au sens du BIT toute personne de 15 ans ou plus qui n'a pas travaillé au moins une heure pendant une semaine de référence, est disponible pour prendre un emploi dans les 15 jours et a recherché activement un emploi dans le mois précédent ou en a trouvé un qui commence dans les trois mois. Le chômage au sens du BIT est mesuré par l'enquête Emploi de l'Insee.

**L'inscription à Pôle emploi en catégorie A et le chômage au sens du BIT sont deux réalités proches, mais qui ne se recouvrent pas (voir [documentation](#)).**

### Interprétation des séries CVS sur les demandeurs d'emploi

Les données STMT étant exhaustives, il n'existe pas, comme pour des données d'enquête, d'incertitude liée à l'échantillonnage. Les variations des séries CVS issues de la STMT peuvent résulter soit de la tendance de moyen terme, principalement liée aux évolutions du marché du travail et à la conjoncture économique, soit de chocs ponctuels, dont les sources peuvent être variées (variations dans la gestion des listes de demandeurs d'emploi par Pôle emploi ou dans les comportements d'inscription, chocs ponctuels du marché du travail, imprécisions dans l'estimation des corrections des variations saisonnières, ...). Parmi ces chocs ponctuels figurent aussi des incidents et changements de procédure dont certains ont pu avoir un impact significatif sur les séries de demandeurs d'emploi.

Un [document](#) présente les principaux événements et leurs impacts.

Une [documentation](#) fournit des éléments d'aide à l'interprétation des séries mensuelles CVS sur les demandeurs d'emploi.

### Pour en savoir plus

DARES - page Études et statistiques :

[\[1\] Mot-clé "Demandeurs d'emploi "](#)

[\[2\] Mot-clé "Les séries mensuelles régionales, départementales et par zone d'emploi"](#)

Sur le site de la Direccte Bretagne :

[\[3\] Etudes et statistiques](#)

Sur le site de Pôle emploi Bretagne :

[\[4 \] Météo de l'emploi](#)