

## DEMANDEURS D'EMPLOI INSCRITS À PÔLE EMPLOI EN BRETAGNE EN OCTOBRE 2017

Fin octobre 2017, en Bretagne, le nombre de demandeurs d'emploi tenus de rechercher un emploi et sans activité (catégorie A) s'établit à 145 560. Ce nombre baisse de 3,1 % sur trois mois (soit -4 610 personnes). Il diminue de 0,5 % sur un mois et de 2,9 % sur un an.

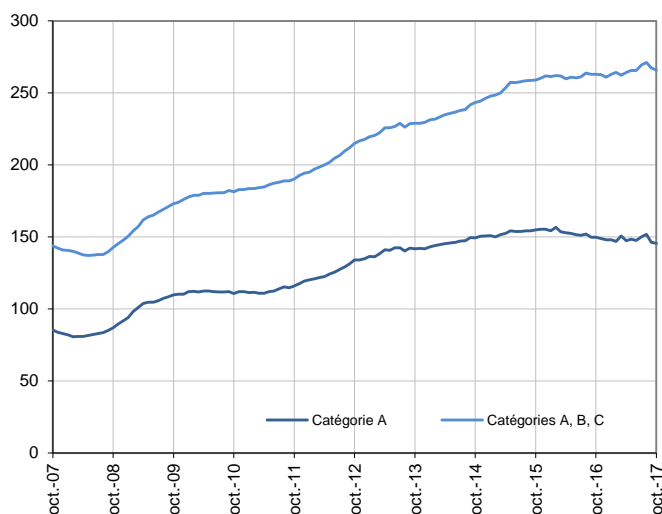
En France métropolitaine, ce nombre baisse de 1,0 % sur trois mois (+0,2 % sur un mois et +0,2 % sur un an).

En Bretagne, le nombre de demandeurs d'emploi tenus de rechercher un emploi, ayant ou non exercé une activité dans le mois (catégories A, B, C) s'établit à 265 860 fin octobre 2017. Ce nombre baisse de 1,3 % sur trois mois (soit -3 590 personnes). Il diminue de 0,5 % sur un mois et progresse de 1,1 % sur un an.

En France métropolitaine, ce nombre baisse de 0,1 % sur trois mois (stable sur un mois et +2,8 % sur un an).

### Demandeurs d'emploi en catégories A et A, B, C en Bretagne

En milliers, données CVS-CJO



Source : Pôle emploi-Dares, STMT, traitements Dares.

### Demandeurs d'emploi par catégorie

	Effectif			Évolution (en %) sur		
	Octobre 2016	Septembre 2017	Octobre 2017	un mois	trois mois	un an
<b>Bretagne (données CVS-CJO)</b>						
<b>Inscrits tenus de rechercher un emploi, sans emploi (catégorie A)</b>	<b>149 890</b>	<b>146 320</b>	<b>145 560</b>	<b>-0,5</b>	<b>-3,1</b>	<b>-2,9</b>
Inscrits tenus de rechercher un emploi, en activité réduite courte (catégorie B)	39 680	40 460	<b>39 300</b>	-2,9	<b>-3,5</b>	-1,0
Inscrits tenus de rechercher un emploi, en activité réduite longue (catégorie C)	73 340	80 530	<b>81 000</b>	0,6	<b>3,1</b>	10,4
<b>Ensemble des inscrits tenus de rechercher un emploi (catégories A, B, C)</b>	<b>262 910</b>	<b>267 310</b>	<b>265 860</b>	<b>-0,5</b>	<b>-1,3</b>	<b>1,1</b>
Inscrits non tenus de rechercher un emploi, sans emploi (catégorie D)	15 330	15 690	<b>16 420</b>	4,7	<b>14,3</b>	7,1
Inscrits non tenus de rechercher un emploi, en emploi (catégorie E)	21 130	20 490	<b>20 140</b>	-1,7	<b>-2,3</b>	-4,7
<b>Ensemble des inscrits (catégories A, B, C, D, E)</b>	<b>299 370</b>	<b>303 490</b>	<b>302 420</b>	<b>-0,4</b>	<b>-0,7</b>	<b>1,0</b>
<b>France métropolitaine (en milliers, données CVS-CJO)</b>						
<b>Inscrits tenus de rechercher un emploi, sans emploi (catégorie A)</b>	<b>3 477,0</b>	<b>3 475,6</b>	<b>3 483,6</b>	<b>0,2</b>	<b>-1,0</b>	<b>0,2</b>
Inscrits tenus de rechercher un emploi, en activité réduite courte (catégorie B)	725,6	755,8	<b>738,9</b>	-2,2	<b>-1,3</b>	1,8
Inscrits tenus de rechercher un emploi, en activité réduite longue (catégorie C)	1 259,2	1 384,5	<b>1 393,5</b>	0,7	<b>2,8</b>	10,7
<b>Ensemble des inscrits tenus de rechercher un emploi (catégories A, B, C)</b>	<b>5 461,8</b>	<b>5 615,9</b>	<b>5 616,0</b>	<b>0,0</b>	<b>-0,1</b>	<b>2,8</b>
Inscrits non tenus de rechercher un emploi, sans emploi (catégorie D)	328,6	273,6	<b>271,6</b>	-0,7	<b>-4,3</b>	-17,3
Inscrits non tenus de rechercher un emploi, en emploi (catégorie E)	428,4	410,0	<b>399,4</b>	-2,6	<b>-5,5</b>	-6,8
<b>Ensemble des inscrits (catégories A, B, C, D, E)</b>	<b>6 218,8</b>	<b>6 299,5</b>	<b>6 287,0</b>	<b>-0,2</b>	<b>-0,6</b>	<b>1,1</b>

Source : Pôle emploi-Dares, STMT, traitements Dares.

Les évolutions mensuelles des séries corrigées des variations saisonnières et des effets des jours ouvrables (CVS-CJO) peuvent différer de la tendance de moyen terme des séries ; les **évolutions sur trois mois** sont à privilégier pour obtenir une information sur la tendance.

Une [documentation](#) fournit des éléments d'aide à l'interprétation des séries mensuelles sur les demandeurs d'emploi.

Les données publiées concernent les demandeurs d'emploi inscrits à Pôle emploi. La notion de demandeurs d'emploi est différente de celle de chômeurs au sens du Bureau international du travail (BIT). Au-delà des évolutions du marché du travail, différents facteurs peuvent davantage affecter les données relatives aux demandeurs d'emploi : modifications des règles d'indemnisation ou d'accompagnement des demandeurs d'emploi, changements de procédure, incidents.

Un [document](#) présente les principaux changements de procédure et incidents ayant affecté les statistiques de demandeurs d'emploi depuis 2011.

L'ensemble des définitions et concepts figurent dans la [documentation méthodologique](#) en ligne.

## DEMANDEURS D'EMPLOI PAR DÉPARTEMENT

Fin octobre 2017, en Bretagne, les évolutions du nombre de demandeurs d'emploi en catégorie A se situent entre -3,6 % en Ille-et-Vilaine et -2,3 % dans les Côtes-d'Armor pour les évolutions sur trois mois. Sur un mois, elles se situent entre -1,3 % dans les Côtes-d'Armor et -0,1 % dans le Morbihan.

Les évolutions du nombre de demandeurs d'emploi en catégories A, B, C se situent entre -2,2 % en Ille-et-Vilaine et -0,5 % dans les Côtes-d'Armor pour les évolutions sur trois mois. Sur un mois, elles se situent entre -0,9 % en Ille-et-Vilaine et -0,2 % dans le Morbihan.

### Demands d'emploi en catégorie A

	Effectif			Évolution (en %) sur		
	Octobre 2016	Septembre 2017	Octobre 2017	un mois	trois mois	un an
<b>Bretagne (données CVS-CJO)</b>	<b>149 890</b>	<b>146 320</b>	<b>145 560</b>	<b>-0,5</b>	<b>-3,1</b>	<b>-2,9</b>
Côtes-d'Armor	27 680	27 260	<b>26 910</b>	-1,3	-2,3	-2,8
Finistère	42 300	40 930	<b>40 860</b>	-0,2	-3,4	-3,4
Ille-et-Vilaine	44 960	43 630	<b>43 340</b>	-0,7	-3,6	-3,6
Morbihan	34 950	34 500	<b>34 450</b>	-0,1	-2,5	-1,4
<b>France métropolitaine (en milliers, données CVS-CJO)</b>	<b>3 477,0</b>	<b>3 475,6</b>	<b>3 483,6</b>	<b>0,2</b>	<b>-1,0</b>	<b>0,2</b>

Source : Pôle emploi-Dares, STMT, traitements Dares.

### Demands d'emploi en catégories A, B, C

	Effectif			Évolution (en %) sur		
	Octobre 2016	Septembre 2017	Octobre 2017	un mois	trois mois	un an
<b>Bretagne (données CVS-CJO)</b>	<b>262 910</b>	<b>267 310</b>	<b>265 860</b>	<b>-0,5</b>	<b>-1,3</b>	<b>1,1</b>
Côtes-d'Armor	48 140	49 070	<b>48 710</b>	-0,7	-0,5	1,2
Finistère	72 950	73 660	<b>73 440</b>	-0,3	-1,3	0,7
Ille-et-Vilaine	80 740	82 170	<b>81 400</b>	-0,9	-2,2	0,8
Morbihan	61 080	62 410	<b>62 310</b>	-0,2	-0,9	2,0
<b>France métropolitaine (en milliers, données CVS-CJO)</b>	<b>5 461,8</b>	<b>5 615,9</b>	<b>5 616,0</b>	<b>0,0</b>	<b>-0,1</b>	<b>2,8</b>

Source : Pôle emploi-Dares, STMT, traitements Dares.

## DEMANDEURS D'EMPLOI EN CATÉGORIE A

En Bretagne, sur trois mois, le nombre de demandeurs d'emploi en catégorie A diminue de 3,5 % pour les hommes (-0,5 % sur un mois et -4,4 % sur un an) et de 2,6 % pour les femmes (-0,6 % sur un mois et -1,2 % sur un an).

Sur trois mois, le nombre de demandeurs d'emploi en catégorie A diminue en Bretagne de 6,0 % pour les moins de 25 ans (+1,6 % sur un mois et -6,7 % sur un an), de 3,5 % pour ceux âgés de 25 à 49 ans (-1,2 % sur un mois et -3,7 % sur un an) et de 0,4 % pour ceux âgés de 50 ans ou plus (-0,2 % sur un mois et +1,1 % sur un an).

### Demandeurs d'emploi en catégorie A par sexe et âge

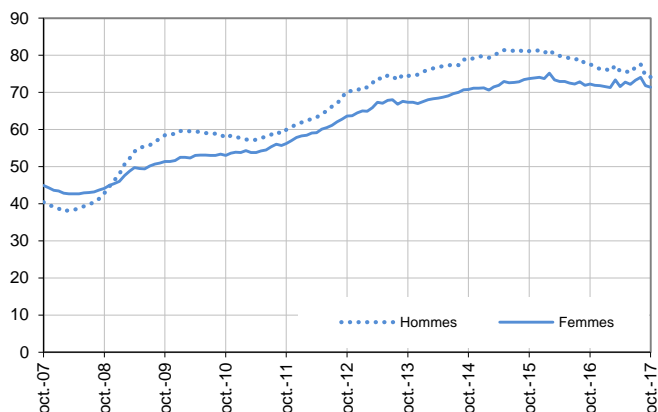
Données CVS-CJO

	Effectif			Évolution (en %) sur		
	Octobre 2016	Septembre 2017	Octobre 2017	un mois	trois mois	un an
Hommes	77 600	74 510	<b>74 170</b>	-0,5	-3,5	-4,4
Femmes	72 290	71 810	<b>71 390</b>	-0,6	-2,6	-1,2
<b>Moins de 25 ans</b>	<b>22 200</b>	<b>20 390</b>	<b>20 720</b>	<b>1,6</b>	<b>-6,0</b>	<b>-6,7</b>
Hommes	11 790	10 700	<b>10 830</b>	1,2	-7,5	-8,1
Femmes	10 410	9 690	<b>9 890</b>	2,1	-4,3	-5,0
<b>Entre 25 et 49 ans</b>	<b>89 100</b>	<b>86 860</b>	<b>85 840</b>	<b>-1,2</b>	<b>-3,5</b>	<b>-3,7</b>
Hommes	46 110	44 200	<b>43 760</b>	-1,0	-3,8	-5,1
Femmes	42 990	42 660	<b>42 080</b>	-1,4	-3,2	-2,1
<b>50 ans ou plus</b>	<b>38 590</b>	<b>39 070</b>	<b>39 000</b>	<b>-0,2</b>	<b>-0,4</b>	<b>1,1</b>
Hommes	19 700	19 610	<b>19 580</b>	-0,2	-0,4	-0,6
Femmes	18 890	19 460	<b>19 420</b>	-0,2	-0,5	2,8
<b>Bretagne</b>	<b>149 890</b>	<b>146 320</b>	<b>145 560</b>	<b>-0,5</b>	<b>-3,1</b>	<b>-2,9</b>

Source : Pôle emploi-Dares, STMT, traitements Dares.

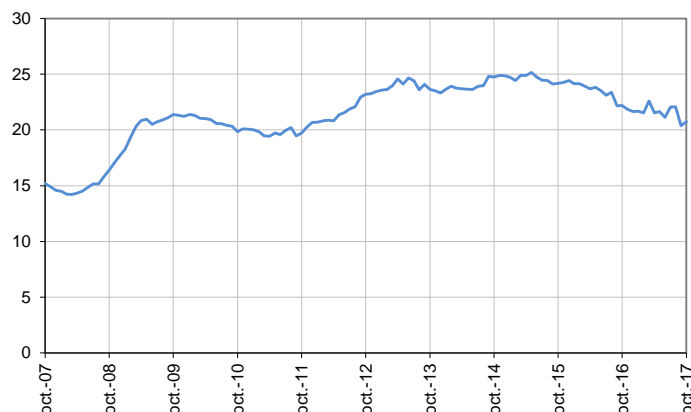
#### Catégorie A, par sexe

En milliers, données CVS-CJO



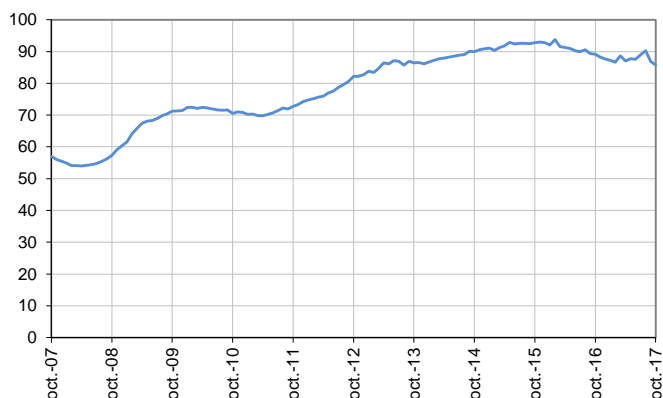
#### Catégorie A, moins de 25 ans

En milliers, données CVS-CJO



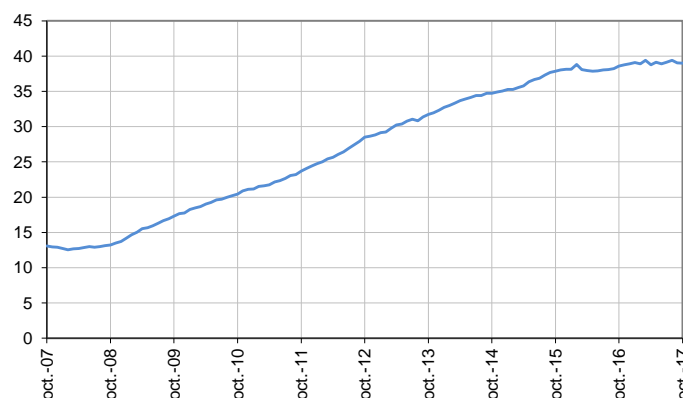
#### Catégorie A, entre 25 et 49 ans

En milliers, données CVS-CJO



#### Catégorie A, 50 ans ou plus

En milliers, données CVS-CJO



Source : Pôle emploi-Dares, STMT, traitements Dares.

## DEMANDEURS D'EMPLOI EN CATÉGORIES A, B, C

En Bretagne, sur trois mois, le nombre de demandeurs d'emploi en catégories A, B, C diminue de 1,7 % pour les hommes (-0,7 % sur un mois et -0,7 % sur un an) et de 1,0 % pour les femmes (-0,4 % sur un mois et +2,8 % sur un an).

Sur trois mois, le nombre de demandeurs d'emploi en catégories A, B, C diminue en Bretagne de 4,1 % pour les moins de 25 ans (-0,3 % sur un mois et -3,0 % sur un an), de 1,3 % pour ceux âgés de 25 à 49 ans (-0,8 % sur un mois et +0,7 % sur un an) et progresse de 0,4 % pour ceux âgés de 50 ans ou plus (+0,1 % sur un mois et +5,0 % sur un an).

### Demands d'emploi en catégories A, B, C par sexe et âge

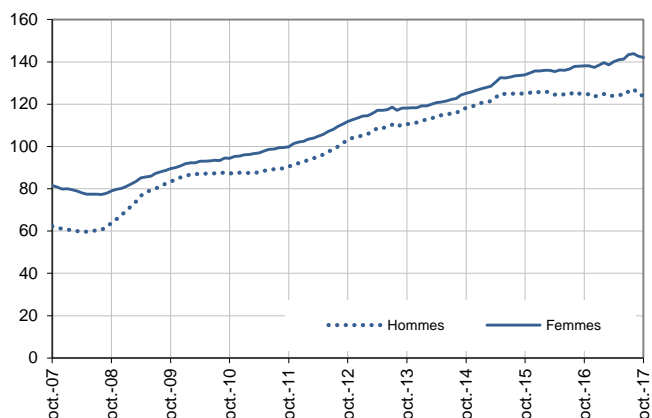
Données CVS-CJO

	Effectif			Évolution (en %) sur		
	Octobre 2016	Septembre 2017	Octobre 2017	un mois	trois mois	un an
Hommes	124 760	124 690	<b>123 850</b>	-0,7	-1,7	-0,7
Femmes	138 150	142 620	<b>142 010</b>	-0,4	-1,0	2,8
<b>Moins de 25 ans</b>	<b>39 050</b>	<b>37 980</b>	<b>37 870</b>	<b>-0,3</b>	<b>-4,1</b>	<b>-3,0</b>
Hommes	19 220	18 300	<b>18 120</b>	-1,0	-5,6	-5,7
Femmes	19 830	19 680	<b>19 750</b>	0,4	-2,7	-0,4
<b>Entre 25 et 49 ans</b>	<b>162 790</b>	<b>165 260</b>	<b>163 870</b>	<b>-0,8</b>	<b>-1,3</b>	<b>0,7</b>
Hommes	77 930	77 840	<b>77 190</b>	-0,8	-1,5	-0,9
Femmes	84 860	87 420	<b>86 680</b>	-0,8	-1,2	2,1
<b>50 ans ou plus</b>	<b>61 070</b>	<b>64 070</b>	<b>64 120</b>	<b>0,1</b>	<b>0,4</b>	<b>5,0</b>
Hommes	27 610	28 550	<b>28 540</b>	0,0	0,4	3,4
Femmes	33 460	35 520	<b>35 580</b>	0,2	0,4	6,3
<b>Bretagne</b>	<b>262 910</b>	<b>267 310</b>	<b>265 860</b>	<b>-0,5</b>	<b>-1,3</b>	<b>1,1</b>

Source : Pôle emploi-Dares, STMT, traitements Dares.

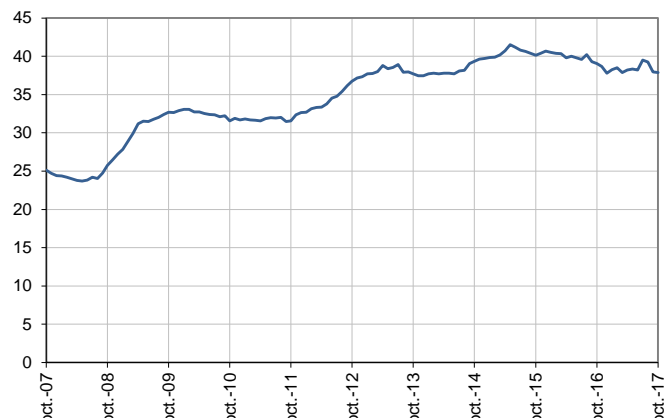
#### Catégories A, B, C, par sexe

En milliers, données CVS-CJO



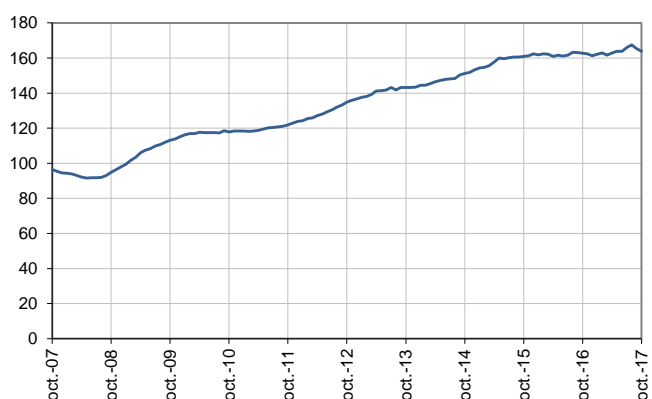
#### Catégories A, B, C, moins de 25 ans

En milliers, données CVS-CJO



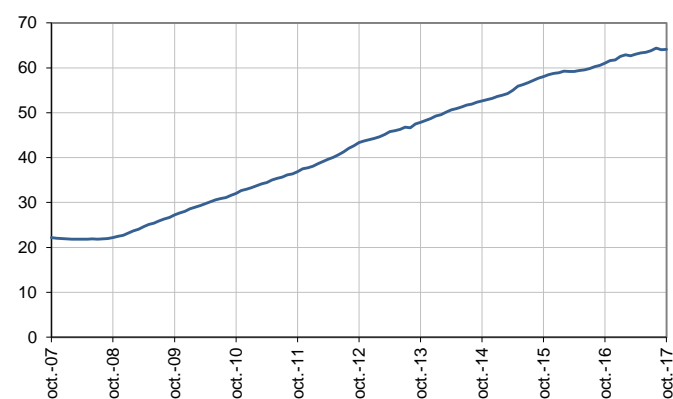
#### Catégories A, B, C, entre 25 et 49 ans

En milliers, données CVS-CJO



#### Catégories A, B, C, 50 ans ou plus

En milliers, données CVS-CJO



Source : Pôle emploi-Dares, STMT, traitements Dares.

## ANCIENNETÉ D'INSCRIPTION EN CATÉGORIES A, B, C DES DEMANDEURS D'EMPLOI

En Bretagne, sur trois mois, le nombre de demandeurs d'emploi inscrits en catégories A, B, C depuis un an ou plus augmente de 0,4 % (-0,1 % sur un mois et +1,5 % sur un an) tandis que celui des inscrits depuis moins d'un an recule de 2,7 % (-0,9 % sur un mois et +0,8 % sur un an).

L'ancienneté en catégories A, B, C est mesurée par le nombre de jours où le demandeur d'emploi a été inscrit, de façon continue, en catégories A, B, C. Une sortie d'un jour de ces catégories réinitialise l'ancienneté. D'autres indicateurs, tel que le nombre de personnes inscrites en catégorie A un certain nombre de mois sur une période donnée, peuvent éclairer d'autres dimensions de l'ancienneté ou de la récurrence sur les listes de Pôle emploi dans ces catégories.

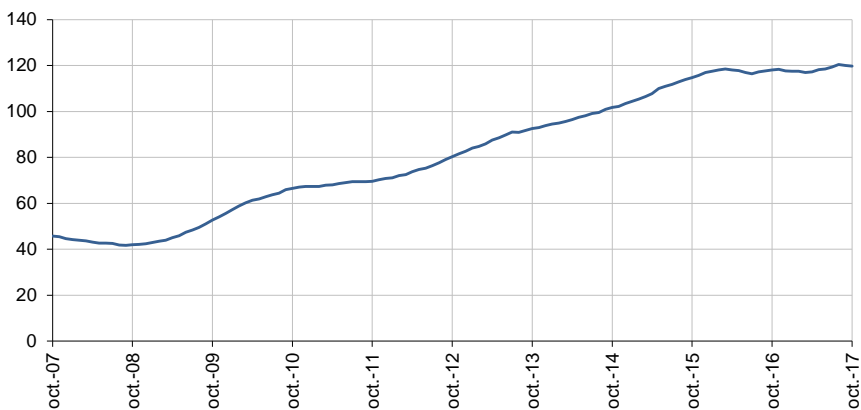
### Ancienneté en catégories A, B, C des demandeurs d'emploi

	Effectif			Évolution (en % et point) sur		
	Octobre 2016	Septembre 2017	Octobre 2017	un mois	trois mois	un an
<b>Bretagne (données CVS-CJO)</b>						
<b>Demandeurs d'emploi en catégories A, B, C</b>	<b>262 910</b>	<b>267 310</b>	<b>265 860</b>	<b>-0,5</b>	<b>-1,3</b>	<b>1,1</b>
<b>Inscrits depuis moins de 1 an</b>	<b>144 870</b>	<b>147 350</b>	<b>146 070</b>	<b>-0,9</b>	<b>-2,7</b>	<b>0,8</b>
<i>Moins de 3 mois</i>	53 930	53 880	52 190	-3,1	-12,7	-3,2
<i>De 3 mois à moins de 6 mois</i>	41 210	41 700	42 140	1,1	5,1	2,3
<i>De 6 mois à moins de 12 mois</i>	49 730	51 770	51 740	-0,1	3,0	4,0
<b>Inscrits depuis 1 an ou plus</b>	<b>118 040</b>	<b>119 960</b>	<b>119 790</b>	<b>-0,1</b>	<b>0,4</b>	<b>1,5</b>
<i>De 1 an à moins de 2 ans</i>	52 960	52 520	52 490	-0,1	-0,8	-0,9
<i>De 2 ans à moins de 3 ans</i>	26 390	26 350	26 070	-1,1	0,3	-1,2
<i>3 ans ou plus</i>	38 690	41 090	41 230	0,3	1,9	6,6
Part des demandeurs d'emploi inscrits depuis 1 an ou plus (en %)	44,9	44,9	45,1	+0,2 pt	+0,8 pt	+0,2 pt
<b>France métropolitaine (données CVS-CJO)</b>						
Demandeurs d'emploi inscrits depuis 1 an ou plus (en milliers)	2 420,5	2 488,6	2 506,0	0,7	1,7	3,5
Part des demandeurs d'emploi inscrits depuis 1 an ou plus (en %)	44,3	44,3	44,6	+0,3 pt	+0,8 pt	+0,3 pt

Source : Pôle emploi-Dares, STMT, traitements Dares.

### Demandeurs d'emploi inscrits depuis un an ou plus en catégories A, B, C

En milliers, données CVS-CJO



Champ : Bretagne.

Source : Pôle emploi-Dares, STMT, traitements Dares.

## ENTRÉES ET SORTIES DE CATÉGORIES A, B, C

En Bretagne, le nombre moyen d'entrées en catégories A, B, C sur les trois derniers mois diminue de 9,2 % par rapport aux trois mois précédents (-3,1 % sur un an).

Sur les trois derniers mois, les entrées pour fin de contrat à durée déterminée (-10,4 %), fin de mission d'intérim (-11,2 %), licenciement économique (-4,7 %), autre licenciement (-5,4 %), démission (-4,3 %), première entrée (-14,2 %), reprise d'activité (-7,6 %) et autre cas (-9,1 %) sont toutes en baisse.

En Bretagne, le nombre moyen de sorties de catégories A, B, C sur les trois derniers mois diminue de 1,1 % par rapport aux trois mois précédents (+3,9 % sur un an).

Sur les trois derniers mois, les sorties pour arrêt de recherche (-0,8 %), cessation d'inscription pour défaut d'actualisation (-4,4 %) et radiation administrative (-17,5 %) sont en baisse. Les sorties pour reprise d'emploi déclarée (+3,1 %), entrée en stage (+8,3 %) et autre cas (+2,3 %) sont en hausse.

### Entrées en catégories A, B, C par motif

	Nombre moyen d'entrées août 2017 - octobre 2017	Répartition des motifs (en %)	Évolution trimestrielle (en %) (a)	Évolution annuelle (en %) (b)
<b>Bretagne (données CVS-CJO)</b>				
Fin de contrat à durée déterminée	5 520	22,5	-10,4	-3,8
Fin de mission d'intérim	1 670	6,8	-11,2	11,3
Licenciement économique*	410	1,7	-4,7	-10,9
Autre licenciement	1 590	6,5	-5,4	1,3
Démission	900	3,7	-4,3	18,4
Première entrée	1 880	7,7	-14,2	-3,6
Reprise d'activité	4 760	19,4	-7,6	-5,0
Autre cas**	7 750	31,7	-9,1	-6,2
<b>Entrées en catégories A, B, C</b>	<b>24 480</b>	<b>100,0</b>	<b>-9,2</b>	<b>-3,1</b>
<b>France métropolitaine (en milliers, données CVS-CJO)</b>				
	<b>521,0</b>		<b>-8,1</b>	<b>-4,6</b>

Source : Pôle emploi-Dares, STMT, traitements Dares.

\* Y compris les entrées en catégories A, B, C dont le motif renseigné est "fin de CRP-CTP-CSP".

\*\* Y compris les entrées en catégories A, B, C à la suite d'une rupture conventionnelle de CDI.

(a) Évolution de la moyenne des entrées d'août 2017 à octobre 2017 par rapport à la moyenne des entrées de mai 2017 à juillet 2017.

(b) Évolution de la moyenne des entrées d'août 2017 à octobre 2017 par rapport à la moyenne des entrées d'août 2016 à octobre 2016.

### Sorties de catégories A, B, C par motif

	Nombre moyen de sorties août 2017 - octobre 2017	Répartition des motifs (en %)	Évolution trimestrielle (en %) (a)	Évolution annuelle (en %) (b)
<b>Bretagne (données CVS-CJO)</b>				
Reprise d'emploi déclarée*	5 370	21,1	3,1	5,1
Entrée en stage	4 160	16,4	8,3	18,9
Arrêt de recherche (maternité, maladie, retraite, ...)	2 380	9,4	-0,8	9,2
<i>Dont maladie</i>	1 350	5,3	-0,7	2,3
Cessation d'inscription pour défaut d'actualisation	10 340	40,7	-4,4	1,7
Radiation administrative	1 370	5,4	-17,5	-13,8
Autre cas	1 780	7,0	2,3	-6,3
<b>Sorties de catégories A, B, C</b>	<b>25 400</b>	<b>100,0</b>	<b>-1,1</b>	<b>3,9</b>
<b>France métropolitaine (en milliers, données CVS-CJO)</b>				
	<b>521,2</b>		<b>-2,7</b>	<b>-3,7</b>

Source : Pôle emploi-Dares, STMT, traitements Dares.

\* Uniquement celles connues de Pôle emploi.

(a) Évolution de la moyenne des sorties d'août 2017 à octobre 2017 par rapport à la moyenne des sorties de mai 2017 à juillet 2017.

(b) Évolution de la moyenne des sorties d'août 2017 à octobre 2017 par rapport à la moyenne des sorties d'août 2016 à octobre 2016.

## SOURCE, DÉFINITIONS ET MÉTHODE

### Source : la Statistique mensuelle du marché du travail (STMT)

La Statistique mensuelle du marché du travail (STMT) est une source statistique exhaustive issue des fichiers de gestion de Pôle emploi. Elle porte sur tous les demandeurs d'emploi inscrits, entrés ou sortis des listes un mois donné.

La correction des variations saisonnières et des effets des jours ouvrables permet de rendre les évolutions mensuelles pertinentes pour l'analyse conjoncturelle. Les coefficients de correction des variations saisonnières et des effets des jours ouvrables sont estimés une fois par an, sur la période allant de janvier 1996 au dernier mois de décembre. Lorsque ces coefficients sont réestimés, les séries CVS-CJO sont révisées, sur tout leur historique. La prochaine campagne d'actualisation des coefficients aura lieu en février 2018.

Une [documentation méthodologique](#) présente plus en détail la STMT.

Le Fichier historique statistique (FHS) est une autre source statistique sur les demandeurs d'emploi issue des fichiers de gestion de Pôle emploi. Elle comporte tous les épisodes d'inscription sur une période de 10 ans. Les statistiques produites à partir de la STMT et du FHS peuvent légèrement différer en raison de différences dans la constitution des deux sources concernant notamment la façon dont sont traités les événements enregistrés avec retard et les sorties de courte durée.

Des [séries brutes sur les demandeurs d'emploi issues FHS](#), au niveau national, sont publiées chaque année.

### Demandeurs d'emploi : définition et différence avec les chômeurs au sens du BIT

Les demandeurs d'emploi sont des personnes qui sont inscrites à Pôle emploi. Conformément aux recommandations du rapport du Cnis sur la définition d'indicateurs en matière d'emploi, de chômage, de sous-emploi et de précarité de l'emploi (septembre 2008), la Dares et Pôle emploi présentent depuis 2009, à des fins d'analyse statistique les données sur les demandeurs d'emploi inscrits à Pôle emploi selon les catégories suivantes :

- catégorie A : demandeurs d'emploi tenus de rechercher un emploi, sans emploi ;
- catégorie B : demandeurs d'emploi tenus de rechercher un emploi, ayant exercé une activité réduite courte (de 78 heures ou moins dans le mois) ;
- catégorie C : demandeurs d'emploi tenus de rechercher un emploi, ayant exercé une activité réduite longue (de plus de 78 heures au cours du mois) ;
- catégorie D : demandeurs d'emploi non tenus de rechercher un emploi (en raison d'une formation, d'une maladie...) y compris les demandeurs d'emploi en contrat de sécurisation professionnelle (CSP), sans emploi ;
- catégorie E : demandeurs d'emploi non tenus de rechercher un emploi, en emploi (par exemple, bénéficiaires de contrats aidés, créateurs d'entreprise).

Est chômeur au sens du BIT toute personne de 15 ans ou plus qui n'a pas travaillé au moins une heure pendant une semaine de référence, est disponible pour prendre un emploi dans les 15 jours et a recherché activement un emploi dans le mois précédent ou en a trouvé un qui commence dans les trois mois. Le chômage au sens du BIT est mesuré par l'enquête Emploi de l'Insee.

**L'inscription à Pôle emploi en catégorie A et le chômage au sens du BIT sont deux réalités proches, mais qui ne se recouvrent pas (voir [documentation](#)).**

### Interprétation des séries CVS-CJO sur les demandeurs d'emploi

Les données STMT étant exhaustives, il n'existe pas, comme pour des données d'enquête, d'incertitude liée à l'échantillonnage. Les variations des séries CVS-CJO issues de la STMT peuvent résulter soit de la tendance de moyen terme, principalement liée aux évolutions du marché du travail et à la conjoncture économique, soit de chocs ponctuels, dont les sources peuvent être variées (variations dans la gestion des listes de demandeurs d'emploi par Pôle emploi ou dans les comportements d'inscription, chocs ponctuels du marché du travail, imprécisions dans l'estimation des corrections des variations saisonnières, ...). Parmi ces chocs ponctuels figurent aussi des incidents et changements de procédure dont certains ont pu avoir un impact significatif sur les séries de demandeurs d'emploi.

Un [document](#) présente les principaux événements et leurs impacts.

Une [documentation](#) fournit des éléments d'aide à l'interprétation des séries mensuelles CVS sur les demandeurs d'emploi.

### Pour en savoir plus

DARES - page Études et statistiques :

[\[1\] Mot-clé "Demandeurs d'emploi "](#)

[\[2\] Mot-clé "Les séries mensuelles régionales, départementales et par zone d'emploi"](#)

Sur le site de la Direccte Bretagne :

[\[3\] Etudes et statistiques](#)

Sur le site de Pôle emploi Bretagne :

[\[4 \] Les chiffres de l'emploi en Bretagne](#)