

## DEMANDEURS D'EMPLOI INSCRITS À PÔLE EMPLOI EN BRETAGNE EN SEPTEMBRE 2016

Fin septembre 2016, en Bretagne, le nombre de demandeurs d'emploi tenus de rechercher un emploi et sans activité (catégorie A) s'établit à 148 840. Ce nombre baisse de 1,6 % sur trois mois (soit -2 460 personnes). Il diminue de 2,1 % sur un mois et de 3,0 % sur un an.

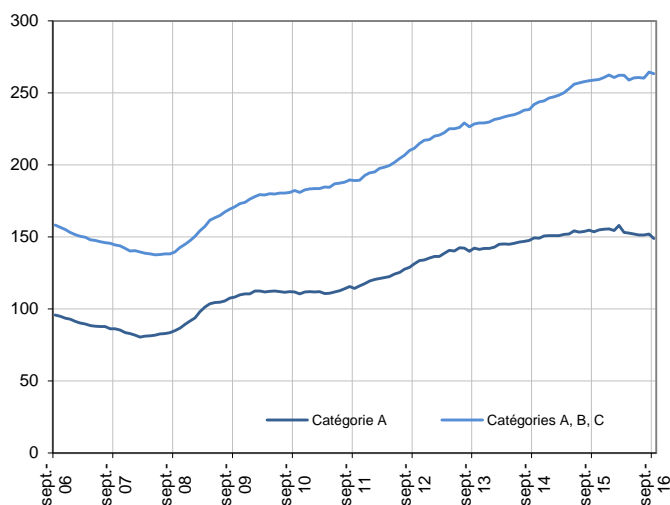
En France métropolitaine, ce nombre baisse de 1,0 % sur trois mois (-1,9 % sur un mois et -1,7 % sur un an).

En Bretagne, le nombre de demandeurs d'emploi tenus de rechercher un emploi, ayant ou non exercé une activité dans le mois (catégories A, B, C) s'établit à 263 350 fin septembre 2016. Ce nombre augmente de 1,1 % sur trois mois (soit +2 740 personnes). Il diminue de 0,4 % sur un mois et progresse de 1,7 % sur un an.

En France métropolitaine, ce nombre augmente de 0,8 % sur trois mois (-0,7 % sur un mois et +1,0 % sur un an).

### Demandeurs d'emploi en catégories A et A, B, C en Bretagne

En milliers, données CVS



Source : Pôle emploi-Dares, STMT, traitements DR Pôle emploi-Directe Bretagne.

### Demandeurs d'emploi par catégorie

	Effectif			Évolution (en %) sur		
	Septembre 2015	Août 2016	Septembre 2016	un mois	trois mois	un an
<b>Bretagne (données CVS)</b>						
<b>Inscrits tenus de rechercher un emploi, sans emploi (catégorie A)</b>	<b>153 510</b>	<b>152 000</b>	<b>148 840</b>	<b>-2,1</b>	<b>-1,6</b>	<b>-3,0</b>
Inscrits tenus de rechercher un emploi, en activité réduite courte (catégorie B)	39 920	40 280	<b>40 830</b>	1,4	<b>4,0</b>	2,3
Inscrits tenus de rechercher un emploi, en activité réduite longue (catégorie C)	65 530	72 170	<b>73 680</b>	2,1	<b>5,2</b>	12,4
<b>Ensemble des inscrits tenus de rechercher un emploi (catégories A, B, C)</b>	<b>258 960</b>	<b>264 450</b>	<b>263 350</b>	<b>-0,4</b>	<b>1,1</b>	<b>1,7</b>
Inscrits non tenus de rechercher un emploi, sans emploi (catégorie D)	15 130	15 410	<b>15 210</b>	-1,3	<b>-2,9</b>	0,5
Inscrits non tenus de rechercher un emploi, en emploi (catégorie E)	21 010	21 440	<b>21 300</b>	-0,7	<b>-0,2</b>	1,4
<b>Ensemble des inscrits (catégories A, B, C, D, E)</b>	<b>295 100</b>	<b>301 300</b>	<b>299 860</b>	<b>-0,5</b>	<b>0,8</b>	<b>1,6</b>
<b>France métropolitaine (en milliers, données CVS-CJO)</b>						
<b>Inscrits tenus de rechercher un emploi, sans emploi (catégorie A)</b>	<b>3 550,0</b>	<b>3 556,8</b>	<b>3 490,5</b>	<b>-1,9</b>	<b>-1,0</b>	<b>-1,7</b>
Inscrits tenus de rechercher un emploi, en activité réduite courte (catégorie B)	716,3	725,5	<b>738,5</b>	1,8	<b>2,7</b>	3,1
Inscrits tenus de rechercher un emploi, en activité réduite longue (catégorie C)	1 159,2	1 235,9	<b>1 251,2</b>	1,2	<b>5,1</b>	7,9
<b>Ensemble des inscrits tenus de rechercher un emploi (catégories A, B, C)</b>	<b>5 425,5</b>	<b>5 518,2</b>	<b>5 480,2</b>	<b>-0,7</b>	<b>0,8</b>	<b>1,0</b>
Inscrits non tenus de rechercher un emploi, sans emploi (catégorie D)	278,9	325,2	<b>324,7</b>	-0,2	<b>6,8</b>	16,4
Inscrits non tenus de rechercher un emploi, en emploi (catégorie E)	408,9	432,4	<b>433,9</b>	0,3	<b>0,6</b>	6,1
<b>Ensemble des inscrits (catégories A, B, C, D, E)</b>	<b>6 113,3</b>	<b>6 275,8</b>	<b>6 238,8</b>	<b>-0,6</b>	<b>1,1</b>	<b>2,1</b>

Source : Pôle emploi-Dares, STMT, traitements DR Pôle emploi-Directe Bretagne.

Les évolutions mensuelles des séries corrigées des variations saisonnières (CVS) peuvent différer de la tendance de moyen terme des séries ; les **évolutions sur trois mois** sont à privilégier pour obtenir une information sur la tendance.

Une [documentation](#) fournit des éléments d'aide à l'interprétation des séries mensuelles sur les demandeurs d'emploi.

Les données publiées concernent les demandeurs d'emploi inscrits à Pôle emploi. La notion de demandeurs d'emploi est différente de celle de chômeurs au sens du Bureau international du travail (BIT). Au-delà des évolutions du marché du travail, différents facteurs peuvent davantage affecter les données relatives aux demandeurs d'emploi : modifications des règles d'indemnisation ou d'accompagnement des demandeurs d'emploi, changements de procédure, incidents.

Un [document](#) présente les principaux changements de procédure et incidents ayant affecté les statistiques de demandeurs d'emploi depuis 2011.

L'ensemble des définitions et concepts figurent dans la [documentation méthodologique](#) en ligne.

## DEMANDEURS D'EMPLOI PAR DÉPARTEMENT

Fin septembre 2016, en Bretagne, les évolutions du nombre de demandeurs d'emploi en catégorie A se situent entre -2,6 % dans le Morbihan et -0,7 % en Ille-et-Vilaine pour les évolutions sur trois mois. Sur un mois, elles se situent entre -2,7 % dans le Morbihan et -1,2 % dans les Côtes-d'Armor.

Les évolutions du nombre de demandeurs d'emploi en catégories A, B, C se situent entre +0,2 % dans le Morbihan et +1,7 % en Ille-et-Vilaine pour les évolutions sur trois mois. Sur un mois, elles se situent entre -0,9 % dans le Morbihan et +0,1 % dans les Côtes-d'Armor.

### Demandeurs d'emploi en catégorie A

	Effectif			Évolution (en %) sur		
	Septembre 2015	Août 2016	Septembre 2016	un mois	trois mois	un an
<b>Bretagne (données CVS)</b>	<b>153 510</b>	<b>152 000</b>	<b>148 840</b>	<b>-2,1</b>	<b>-1,6</b>	<b>-3,0</b>
Côtes-d'Armor	27 810	27 540	<b>27 220</b>	-1,2	-1,1	-2,1
Finistère	43 620	43 110	<b>42 180</b>	-2,2	-2,1	-3,3
Ille-et-Vilaine	45 990	45 730	<b>44 790</b>	-2,1	-0,7	-2,6
Morbihan	36 090	35 620	<b>34 650</b>	-2,7	-2,6	-4,0
<b>France métropolitaine (en milliers, données CVS-CJO)</b>	<b>3 550,0</b>	<b>3 556,8</b>	<b>3 490,5</b>	<b>-1,9</b>	<b>-1,0</b>	<b>-1,7</b>

Source : Pôle emploi-Dares, STMT, traitements DR Pôle emploi-Directe Bretagne.

### Demandeurs d'emploi en catégories A, B, C

	Effectif			Évolution (en %) sur		
	Septembre 2015	Août 2016	Septembre 2016	un mois	trois mois	un an
<b>Bretagne (données CVS)</b>	<b>258 960</b>	<b>264 450</b>	<b>263 350</b>	<b>-0,4</b>	<b>1,1</b>	<b>1,7</b>
Côtes-d'Armor	47 260	48 070	<b>48 120</b>	0,1	1,4	1,8
Finistère	72 340	73 500	<b>73 160</b>	-0,5	0,8	1,1
Ille-et-Vilaine	78 830	81 230	<b>80 970</b>	-0,3	1,7	2,7
Morbihan	60 530	61 650	<b>61 100</b>	-0,9	0,2	0,9
<b>France métropolitaine (en milliers, données CVS-CJO)</b>	<b>5 425,5</b>	<b>5 518,2</b>	<b>5 480,2</b>	<b>-0,7</b>	<b>0,8</b>	<b>1,0</b>

Source : Pôle emploi-Dares, STMT, traitements DR Pôle emploi-Directe Bretagne.

## DEMANDEURS D'EMPLOI EN CATÉGORIE A

En Bretagne, sur trois mois, le nombre de demandeurs d'emploi en catégorie A diminue de 2,0 % pour les hommes (-2,3 % sur un mois et -3,7 % sur un an) et de 1,2 % pour les femmes (-1,8 % sur un mois et -2,3 % sur un an).

Sur trois mois, le nombre de demandeurs d'emploi en catégorie A diminue en Bretagne de 7,8 % pour les moins de 25 ans (-6,8 % sur un mois et -8,5 % sur un an), de 1,1 % pour ceux âgés de 25 à 49 ans (-1,8 % sur un mois et -3,5 % sur un an) et progresse de 1,1 % pour ceux âgés de 50 ans ou plus (+0,1 % sur un mois et +1,4 % sur un an).

### Demandeurs d'emploi en catégorie A par sexe et âge

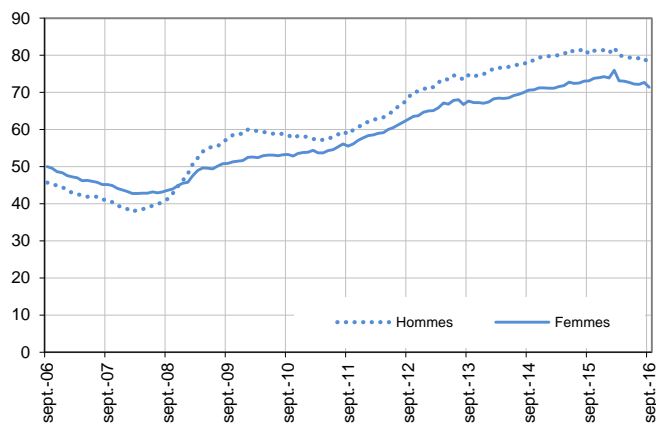
Données CVS

	Effectif			Évolution (en %) sur		
	Septembre 2015	Août 2016	Septembre 2016	un mois	trois mois	un an
Hommes	80 410	79 290	77 430	-2,3	-2,0	-3,7
Femmes	73 100	72 710	71 410	-1,8	-1,2	-2,3
<b>Moins de 25 ans</b>	<b>23 950</b>	<b>23 520</b>	<b>21 920</b>	<b>-6,8</b>	<b>-7,8</b>	<b>-8,5</b>
Hommes	12 810	12 550	11 770	-6,2	-7,5	-8,1
Femmes	11 140	10 970	10 150	-7,5	-8,1	-8,9
<b>Entre 25 et 49 ans</b>	<b>92 010</b>	<b>90 430</b>	<b>88 830</b>	<b>-1,8</b>	<b>-1,1</b>	<b>-3,5</b>
Hommes	48 240	47 160	46 130	-2,2	-1,7	-4,4
Femmes	43 770	43 270	42 700	-1,3	-0,6	-2,4
<b>50 ans ou plus</b>	<b>37 550</b>	<b>38 050</b>	<b>38 090</b>	<b>0,1</b>	<b>1,1</b>	<b>1,4</b>
Hommes	19 360	19 580	19 530	-0,3	0,6	0,9
Femmes	18 190	18 470	18 560	0,5	1,6	2,0
<b>Bretagne</b>	<b>153 510</b>	<b>152 000</b>	<b>148 840</b>	<b>-2,1</b>	<b>-1,6</b>	<b>-3,0</b>

Source : Pôle emploi-Dares, STMT, traitements DR Pôle emploi-Directe Bretagne.

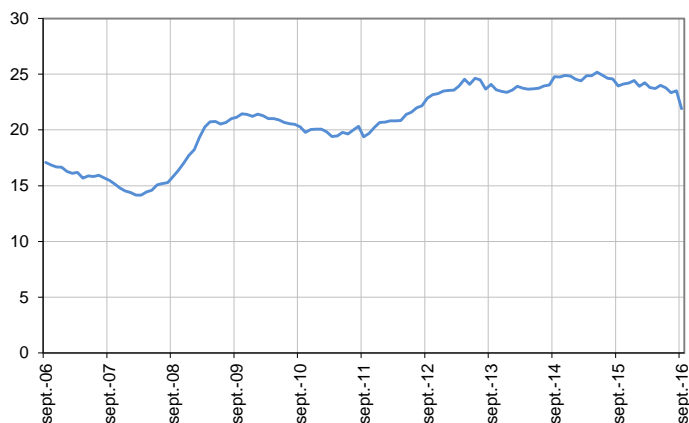
#### Catégorie A, par sexe

En milliers, données CVS



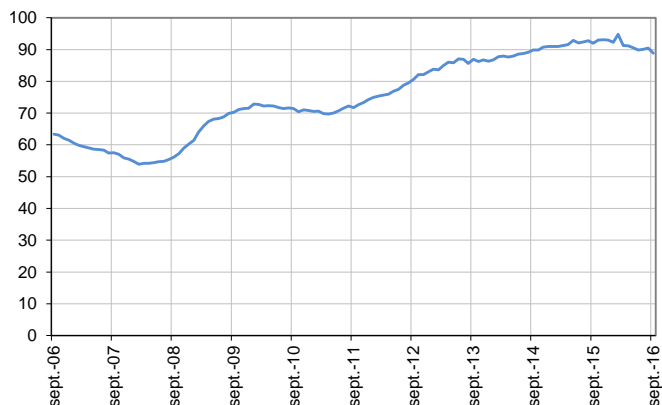
#### Catégorie A, moins de 25 ans

En milliers, données CVS



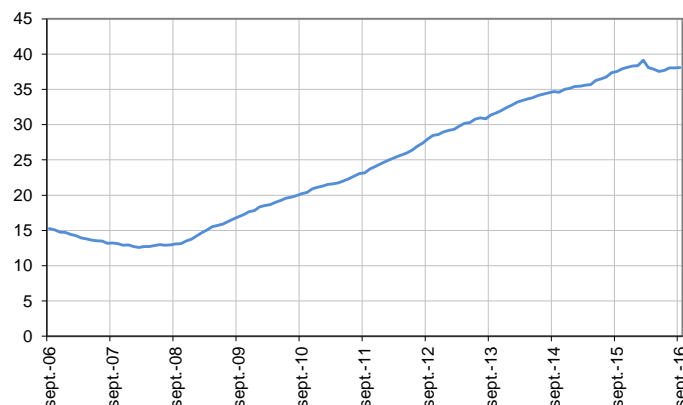
#### Catégorie A, entre 25 et 49 ans

En milliers, données CVS



#### Catégorie A, 50 ans ou plus

En milliers, données CVS



Source : Pôle emploi-Dares, STMT, traitements DR Pôle emploi-Directe Bretagne.

## DEMANDEURS D'EMPLOI EN CATÉGORIES A, B, C

En Bretagne, sur trois mois, le nombre de demandeurs d'emploi en catégories A, B, C augmente de 0,6 % pour les hommes (-0,8 % sur un mois et +0,1 % sur un an) et de 1,5 % pour les femmes (stable sur un mois et +3,2 % sur un an).

Sur trois mois, le nombre de demandeurs d'emploi en catégories A, B, C diminue en Bretagne de 1,9 % pour les moins de 25 ans (-3,4 % sur un mois et -2,8 % sur un an), progresse de 1,4 % pour ceux âgés de 25 à 49 ans (-0,1 % sur un mois et +1,6 % sur un an) et de 1,9 % pour ceux âgés de 50 ans ou plus (+0,7 % sur un mois et +5,1 % sur un an).

### Demandeurs d'emploi en catégories A, B, C par sexe et âge

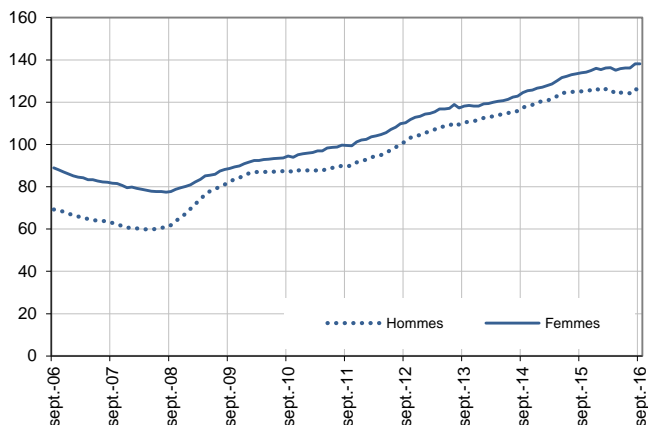
Données CVS

	Effectif			Évolution (en %) sur		
	Septembre 2015	Août 2016	Septembre 2016	un mois	trois mois	un an
Hommes	125 130	126 260	<b>125 210</b>	-0,8	0,6	0,1
Femmes	133 830	138 190	<b>138 140</b>	0,0	1,5	3,2
<b>Moins de 25 ans</b>	<b>40 490</b>	<b>40 770</b>	<b>39 370</b>	<b>-3,4</b>	<b>-1,9</b>	<b>-2,8</b>
Hommes	20 190	20 190	<b>19 500</b>	-3,4	-2,0	-3,4
Femmes	20 300	20 580	<b>19 870</b>	-3,4	-1,7	-2,1
<b>Entre 25 et 49 ans</b>	<b>160 740</b>	<b>163 420</b>	<b>163 320</b>	<b>-0,1</b>	<b>1,4</b>	<b>1,6</b>
Hommes	78 590	78 670	<b>78 250</b>	-0,5	0,8	-0,4
Femmes	82 150	84 750	<b>85 070</b>	0,4	2,0	3,6
<b>50 ans ou plus</b>	<b>57 730</b>	<b>60 260</b>	<b>60 660</b>	<b>0,7</b>	<b>1,9</b>	<b>5,1</b>
Hommes	26 350	27 400	<b>27 460</b>	0,2	1,6	4,2
Femmes	31 380	32 860	<b>33 200</b>	1,0	2,2	5,8
<b>Bretagne</b>	<b>258 960</b>	<b>264 450</b>	<b>263 350</b>	<b>-0,4</b>	<b>1,1</b>	<b>1,7</b>

Source : Pôle emploi-Dares, STMT, traitements DR Pôle emploi-Directe Bretagne.

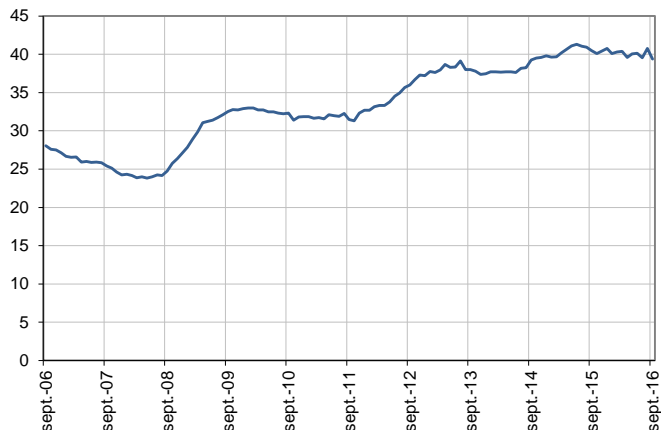
#### Catégories A, B, C, par sexe

En milliers, données CVS



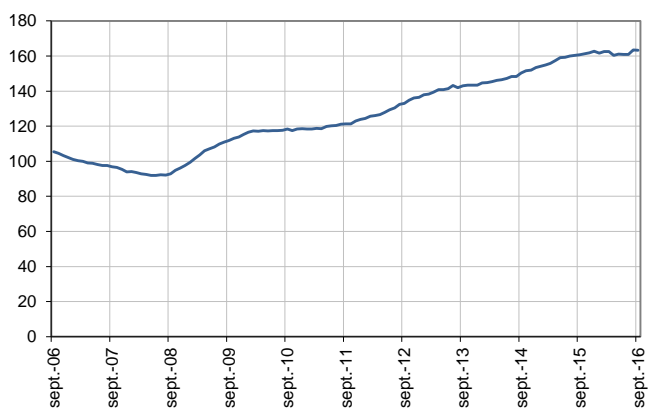
#### Catégories A, B, C, moins de 25 ans

En milliers, données CVS



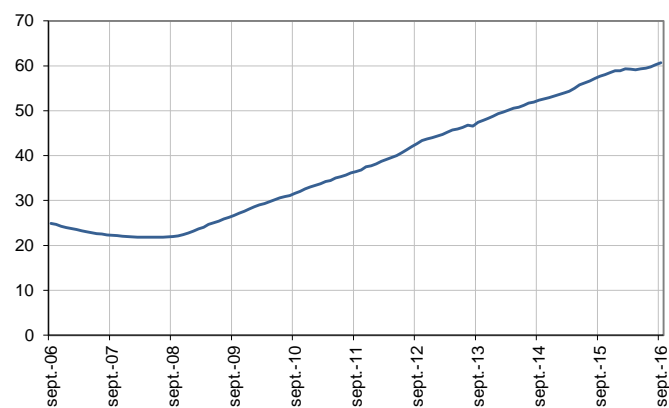
#### Catégories A, B, C, entre 25 et 49 ans

En milliers, données CVS



#### Catégories A, B, C, 50 ans ou plus

En milliers, données CVS



Source : Pôle emploi-Dares, STMT, traitements DR Pôle emploi-Directe Bretagne.

## ANCIENNETÉ D'INSCRIPTION EN CATÉGORIES A, B, C DES DEMANDEURS D'EMPLOI

En Bretagne, sur trois mois, le nombre de demandeurs d'emploi inscrits en catégories A, B, C depuis un an ou plus augmente de 1,0 % (+0,5 % sur un mois et +3,4 % sur un an) et celui des inscrits depuis moins d'un an augmente de 1,1 % (-1,2 % sur un mois et +0,4 % sur un an).

L'ancienneté en catégories A, B, C est mesurée par le nombre de jours où le demandeur d'emploi a été inscrit, de façon continue, en catégories A, B, C. Une sortie d'un jour de ces catégories réinitialise l'ancienneté. D'autres indicateurs, tel que le nombre de personnes inscrites en catégorie A un certain nombre de mois sur une période donnée, peuvent éclairer d'autres dimensions de l'ancienneté ou de la récurrence sur les listes de Pôle emploi dans ces catégories.

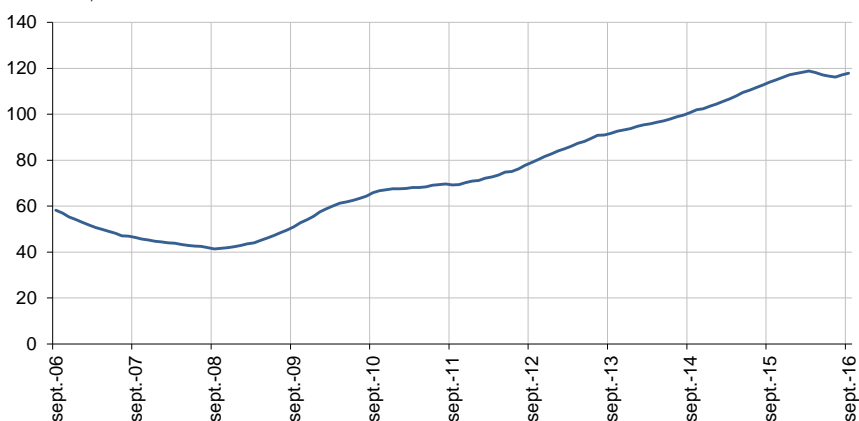
### Ancienneté en catégories A, B, C des demandeurs d'emploi

	Effectif			Évolution (en % et point) sur		
	Septembre 2015	Août 2016	Septembre 2016	un mois	trois mois	un an
<b>Bretagne (données CVS)</b>						
<b>Demandeurs d'emploi en catégories A, B, C</b>	<b>258 960</b>	<b>264 450</b>	<b>263 350</b>	<b>-0,4</b>	<b>1,1</b>	<b>1,7</b>
Inscrits depuis moins de 1 an	145 000	147 260	<b>145 550</b>	-1,2	1,1	0,4
Inscrits depuis 1 an ou plus	113 960	117 190	<b>117 800</b>	0,5	1,0	3,4
Part des demandeurs d'emploi inscrits depuis 1 an ou plus (en %)	44,0	44,3	<b>44,7</b>	+0,4 pt	-0,1 pt	+0,7 pt
<b>France métropolitaine (données CVS-CJO)</b>						
Demandeurs d'emploi inscrits depuis 1 an ou plus (en milliers)	2 426,8	2 422,6	<b>2 415,5</b>	-0,3	-0,6	-0,5
Part des demandeurs d'emploi inscrits depuis 1 an ou plus (en %)	44,7	43,9	<b>44,1</b>	+0,2 pt	-0,6 pt	-0,6 pt

Source : Pôle emploi-Dares, STMT, traitements DR Pôle emploi-Directe Bretagne.

### Demandeurs d'emploi inscrits depuis un an ou plus en catégories A, B, C

En milliers, données CVS



Champ : Bretagne.

Source : Pôle emploi-Dares, STMT, traitements DR Pôle emploi-Directe Bretagne.

## ENTRÉES ET SORTIES DE CATÉGORIES A, B, C

En Bretagne, le nombre moyen d'entrées en catégories A, B, C sur les trois derniers mois diminue de 1,6 % par rapport aux trois mois précédents (+8,7 % sur un an).

Sur les trois derniers mois, les entrées pour fin de contrat à durée déterminée (-9,6 %), fin de mission d'intérim (-7,9 %), licenciement économique (-3,2 %), démission (-7,0 %) et autre cas (-6,1 %) sont en baisse. Les entrées pour autre licenciement (+4,7 %), première entrée (+32,7 %) et reprise d'activité (+8,4 %) sont en hausse.

En Bretagne, le nombre moyen de sorties de catégories A, B, C sur les trois derniers mois diminue de 6,2 % par rapport aux trois mois précédents (+10,9 % sur un an).

Sur les trois derniers mois, les sorties pour entrée en stage (-8,3 %), arrêt de recherche (-6,3 %), cessation d'inscription pour défaut d'actualisation (-11,4 %) et autre cas (-1,9 %) sont en baisse. Les sorties pour reprise d'emploi déclarée (+2,8 %) et radiation administrative (+5,6 %) sont en hausse.

### Entrées en catégories A, B, C par motif

	Nombre moyen d'entrées juillet 2016 - septembre 2016	Répartition des motifs (en %)	Évolution trimestrielle (en %) (a)	Évolution annuelle (en %) (b)
<b>Bretagne (données CVS)</b>				
Fin de contrat à durée déterminée	5 831	22,6	-9,6	-8,0
Fin de mission d'intérim	1 595	6,2	-7,9	16,4
Licenciement économique*	489	1,9	-3,2	-10,6
Autre licenciement	1 663	6,4	4,7	15,2
Démission	770	3,0	-7,0	17,7
Première entrée	2 067	8,0	32,7	75,9
Reprise d'activité	5 000	19,3	8,4	77,5
Autre cas**	8 436	32,6	-6,1	-10,5
<b>Entrées en catégories A, B, C</b>	<b>25 852</b>	<b>100,0</b>	<b>-1,6</b>	<b>8,7</b>
<b>France métropolitaine (en milliers, données CVS-CJO)</b>				
	<b>561,2</b>		<b>1,9</b>	<b>12,6</b>

Source : Pôle emploi-Dares, STMT, traitements DR Pôle emploi-Directe Bretagne.

\* Y compris les entrées en catégories A, B, C dont le motif renseigné est "fin de CRP-CTP-CSP".

\*\* Y compris les entrées en catégories A, B, C à la suite d'une rupture conventionnelle de CDI.

(a) Évolution de la moyenne des entrées de juillet 2016 à septembre 2016 par rapport à la moyenne des entrées d'avril 2016 à juin 2016.

(b) Évolution de la moyenne des entrées de juillet 2016 à septembre 2016 par rapport à la moyenne des entrées de juillet 2015 à septembre 2015.

### Sorties de catégories A, B, C par motif

	Nombre moyen de sorties juillet 2016 - septembre 2016	Répartition des motifs (en %)	Évolution trimestrielle (en %) (a)	Évolution annuelle (en %) (b)
<b>Bretagne (données CVS)</b>				
Reprise d'emploi déclarée*	5 008	19,6	2,8	1,6
Entrée en stage	4 050	15,9	-8,3	55,8
Arrêt de recherche (maternité, maladie, retraite, ...)	2 201	8,6	-6,3	10,3
<i>Dont maladie</i>	1 326	5,2	0,6	7,6
Cessation d'inscription pour défaut d'actualisation	10 565	41,4	-11,4	1,8
Radiation administrative	1 784	7,0	5,6	45,8
Autre cas	1 885	7,4	-1,9	1,0
<b>Sorties de catégories A, B, C</b>	<b>25 493</b>	<b>100,0</b>	<b>-6,2</b>	<b>10,9</b>
<b>France métropolitaine (en milliers, données CVS-CJO)</b>				
	<b>543,7</b>		<b>-1,9</b>	<b>12,6</b>

Source : Pôle emploi-Dares, STMT, traitements DR Pôle emploi-Directe Bretagne.

\* Uniquement celles connues de Pôle emploi.

(a) Évolution de la moyenne des sorties de juillet 2016 à septembre 2016 par rapport à la moyenne des sorties d'avril 2016 à juin 2016.

(b) Évolution de la moyenne des sorties de juillet 2016 à septembre 2016 par rapport à la moyenne des sorties de juillet 2015 à septembre 2015.

### Avertissement :

En septembre 2016, le nombre de sorties de catégories A, B, C pour défaut d'actualisation a retrouvé un niveau plus habituel, après avoir enregistré une baisse inhabituellement forte en août 2016.

### Information :

Depuis fin 2015, des modifications sont apportées aux modalités d'inscription des demandeurs d'emploi à Pôle emploi (refonte des motifs d'entrée sur les listes, généralisation de la dématérialisation de l'inscription à Pôle emploi), permettant notamment de mieux retracer les motifs d'inscription. Sans effet sur le total des entrées en catégories A, B, C, elles ont cependant un impact sur la répartition par motif de ces entrées.

## SOURCE, DÉFINITIONS ET MÉTHODE

### Source : la Statistique mensuelle du marché du travail (STMT)

La Statistique mensuelle du marché du travail (STMT) est une source statistique exhaustive issue des fichiers de gestion de Pôle emploi. Elle porte sur tous les demandeurs d'emploi inscrits, entrés ou sortis des listes un mois donné.

La correction des variations saisonnières permet de rendre les évolutions mensuelles pertinentes pour l'analyse conjoncturelle. Les coefficients de correction des variations saisonnières sont estimés une fois par an, sur la période allant de janvier 1996 au dernier mois de décembre. Lorsque ces coefficients sont réestimés, les séries CVS sont révisées, sur tout leur historique. La dernière campagne d'actualisation des coefficients a eu lieu en février 2016.

Une [documentation méthodologique](#) présente plus en détail la STMT.

Le Fichier historique statistique (FHS) est une autre source statistique sur les demandeurs d'emploi issue des fichiers de gestion de Pôle emploi. Elle comporte tous les épisodes d'inscription sur une période de 10 ans. Les statistiques produites à partir de la STMT et du FHS peuvent légèrement différer en raison de différences dans la constitution des deux sources concernant notamment la façon dont sont traités les événements enregistrés avec retard et les sorties de courte durée.

Des [séries brutes sur les demandeurs d'emploi issues FHS](#), au niveau national, sont publiées chaque année.

### Demandeurs d'emploi : définition et différence avec les chômeurs au sens du BIT

Les demandeurs d'emploi sont des personnes qui sont inscrites à Pôle emploi. Conformément aux recommandations du rapport du Cnis sur la définition d'indicateurs en matière d'emploi, de chômage, de sous-emploi et de précarité de l'emploi (septembre 2008), la Dares et Pôle emploi présentent depuis 2009, à des fins d'analyse statistique les données sur les demandeurs d'emploi inscrits à Pôle emploi selon les catégories suivantes :

- catégorie A : demandeurs d'emploi tenus de rechercher un emploi, sans emploi ;
- catégorie B : demandeurs d'emploi tenus de rechercher un emploi, ayant exercé une activité réduite courte (de 78 heures ou moins dans le mois) ;
- catégorie C : demandeurs d'emploi tenus de rechercher un emploi, ayant exercé une activité réduite longue (de plus de 78 heures au cours du mois) ;
- catégorie D : demandeurs d'emploi non tenus de rechercher un emploi (en raison d'une formation, d'une maladie...) y compris les demandeurs d'emploi en contrat de sécurisation professionnelle (CSP), sans emploi ;
- catégorie E : demandeurs d'emploi non tenus de rechercher un emploi, en emploi (par exemple, bénéficiaires de contrats aidés, créateurs d'entreprise).

Est chômeur au sens du BIT toute personne de 15 ans ou plus qui n'a pas travaillé au moins une heure pendant une semaine de référence, est disponible pour prendre un emploi dans les 15 jours et a recherché activement un emploi dans le mois précédent ou en a trouvé un qui commence dans les trois mois. Le chômage au sens du BIT est mesuré par l'enquête Emploi de l'Insee.

**L'inscription à Pôle emploi en catégorie A et le chômage au sens du BIT sont deux réalités proches, mais qui ne se recouvrent pas (voir [documentation](#)).**

### Interprétation des séries CVS sur les demandeurs d'emploi

Les données STMT étant exhaustives, il n'existe pas, comme pour des données d'enquête, d'incertitude liée à l'échantillonnage. Les variations des séries CVS issues de la STMT peuvent résulter soit de la tendance de moyen terme, principalement liée aux évolutions du marché du travail et à la conjoncture économique, soit de chocs ponctuels, dont les sources peuvent être variées (variations dans la gestion des listes de demandeurs d'emploi par Pôle emploi ou dans les comportements d'inscription, chocs ponctuels du marché du travail, imprécisions dans l'estimation des corrections des variations saisonnières, ...). Parmi ces chocs ponctuels figurent aussi des incidents et changements de procédure dont certains ont pu avoir un impact significatif sur les séries de demandeurs d'emploi.

Un [document](#) présente les principaux événements et leurs impacts.

Une [documentation](#) fournit des éléments d'aide à l'interprétation des séries mensuelles CVS sur les demandeurs d'emploi.

### Pour en savoir plus

DARES - page Études et statistiques :

[\[1\] Mot-clé "Demandeurs d'emploi "](#)

[\[2\] Mot-clé "Les séries mensuelles régionales, départementales et par zone d'emploi"](#)

Sur le site de la Direccte Bretagne :

[\[3\] Etudes et statistiques](#)

Sur le site de Pôle emploi Bretagne :

[\[4 \] Météo de l'emploi](#)