

## DEMANDEURS D'EMPLOI INSCRITS À PÔLE EMPLOI EN BRETAGNE EN SEPTEMBRE 2017

Fin septembre 2017, en Bretagne, le nombre de demandeurs d'emploi tenus de rechercher un emploi et sans activité (catégorie A) s'établit à 146 320. Ce nombre baisse de 0,8 % sur trois mois (soit -1 240 personnes). Il diminue de 3,6 % sur un mois et de 2,3 % sur un an.

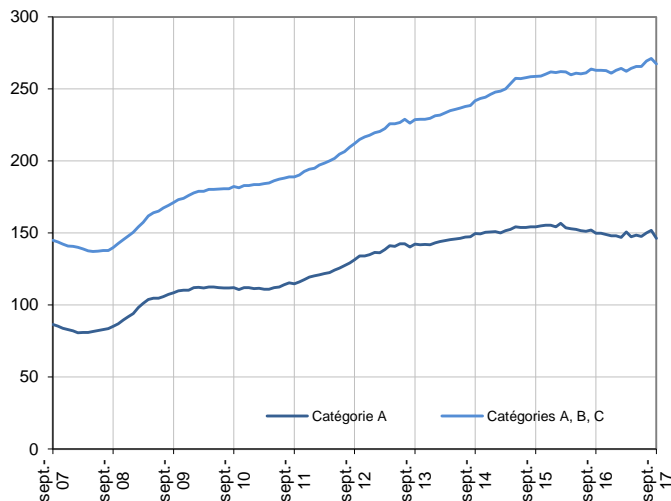
En France métropolitaine, ce nombre baisse de 0,2 % sur trois mois (-1,8 % sur un mois et -0,5 % sur un an).

En Bretagne, le nombre de demandeurs d'emploi tenus de rechercher un emploi, ayant ou non exercé une activité dans le mois (catégories A, B, C) s'établit à 267 310 fin septembre 2017. Ce nombre augmente de 0,7 % sur trois mois (soit +1 760 personnes). Il diminue de 1,4 % sur un mois et progresse de 1,7 % sur un an.

En France métropolitaine, ce nombre augmente de 1,0 % sur trois mois (-0,5 % sur un mois et +2,6 % sur un an).

### Demandeurs d'emploi en catégories A et A, B, C en Bretagne

En milliers, données CVS-CJO



Source : Pôle emploi-Dares, STMT, traitements Dares.

### Demandeurs d'emploi par catégorie

	Effectif			Évolution (en %) sur		
	Septembre 2016	Août 2017	Septembre 2017	un mois	trois mois	un an
<b>Bretagne (données CVS-CJO)</b>						
<b>Inscrits tenus de rechercher un emploi, sans emploi (catégorie A)</b>	<b>149 770</b>	<b>151 730</b>	<b>146 320</b>	<b>-3,6</b>	<b>-0,8</b>	<b>-2,3</b>
Inscrits tenus de rechercher un emploi, en activité réduite courte (catégorie B)	40 440	41 440	40 460	-2,4	3,3	0,0
Inscrits tenus de rechercher un emploi, en activité réduite longue (catégorie C)	72 690	77 880	80 530	3,4	2,2	10,8
<b>Ensemble des inscrits tenus de rechercher un emploi (catégories A, B, C)</b>	<b>262 900</b>	<b>271 050</b>	<b>267 310</b>	<b>-1,4</b>	<b>0,7</b>	<b>1,7</b>
Inscrits non tenus de rechercher un emploi, sans emploi (catégorie D)	15 780	15 440	15 690	1,6	1,2	-0,6
Inscrits non tenus de rechercher un emploi, en emploi (catégorie E)	21 190	20 950	20 490	-2,2	0,3	-3,3
<b>Ensemble des inscrits (catégories A, B, C, D, E)</b>	<b>299 870</b>	<b>307 440</b>	<b>303 490</b>	<b>-1,3</b>	<b>0,7</b>	<b>1,2</b>
<b>France métropolitaine (en milliers, données CVS-CJO)</b>						
<b>Inscrits tenus de rechercher un emploi, sans emploi (catégorie A)</b>	<b>3 494,0</b>	<b>3 540,4</b>	<b>3 475,6</b>	<b>-1,8</b>	<b>-0,2</b>	<b>-0,5</b>
Inscrits tenus de rechercher un emploi, en activité réduite courte (catégorie B)	732,7	763,6	755,8	-1,0	4,0	3,2
Inscrits tenus de rechercher un emploi, en activité réduite longue (catégorie C)	1 247,6	1 342,0	1 384,5	3,2	2,3	11,0
<b>Ensemble des inscrits tenus de rechercher un emploi (catégories A, B, C)</b>	<b>5 474,3</b>	<b>5 646,0</b>	<b>5 615,9</b>	<b>-0,5</b>	<b>1,0</b>	<b>2,6</b>
Inscrits non tenus de rechercher un emploi, sans emploi (catégorie D)	327,3	298,1	273,6	-8,2	-7,4	-16,4
Inscrits non tenus de rechercher un emploi, en emploi (catégorie E)	431,8	422,6	410,0	-3,0	-3,1	-5,0
<b>Ensemble des inscrits (catégories A, B, C, D, E)</b>	<b>6 233,4</b>	<b>6 366,7</b>	<b>6 299,5</b>	<b>-1,1</b>	<b>0,3</b>	<b>1,1</b>

Source : Pôle emploi-Dares, STMT, traitements Dares.

Les évolutions mensuelles des séries corrigées des variations saisonnières et des effets des jours ouvrables (CVS-CJO) peuvent différer de la tendance de moyen terme des séries ; les **évolutions sur trois mois** sont à privilégier pour obtenir une information sur la tendance.

Une [documentation](#) fournit des éléments d'aide à l'interprétation des séries mensuelles sur les demandeurs d'emploi.

Les données publiées concernent les demandeurs d'emploi inscrits à Pôle emploi. La notion de demandeurs d'emploi est différente de celle de chômeurs au sens du Bureau international du travail (BIT). Au-delà des évolutions du marché du travail, différents facteurs peuvent davantage affecter les données relatives aux demandeurs d'emploi : modifications des règles d'indemnisation ou d'accompagnement des demandeurs d'emploi, changements de procédure, incidents.

Un [document](#) présente les principaux changements de procédure et incidents ayant affecté les statistiques de demandeurs d'emploi depuis 2011.

L'ensemble des définitions et concepts figurent dans la [documentation méthodologique](#) en ligne.

## DEMANDEURS D'EMPLOI PAR DÉPARTEMENT

Fin septembre 2017, en Bretagne, les évolutions du nombre de demandeurs d'emploi en catégorie A se situent entre -1,4 % en Ille-et-Vilaine et +0,2 % dans les Côtes-d'Armor pour les évolutions sur trois mois. Sur un mois, elles se situent entre -4,6 % en Ille-et-Vilaine et -2,4 % dans les Côtes-d'Armor.

Les évolutions du nombre de demandeurs d'emploi en catégories A, B, C se situent entre +0,5 % dans le Finistère et en Ille-et-Vilaine et +1,1 % dans les Côtes-d'Armor pour les évolutions sur trois mois. Sur un mois, elles se situent entre -2,2 % en Ille-et-Vilaine et -0,7 % dans les Côtes-d'Armor.

### Demandeurs d'emploi en catégorie A

	Effectif			Évolution (en %) sur		
	Septembre 2016	Août 2017	Septembre 2017	un mois	trois mois	un an
<b>Bretagne (données CVS-CJO)</b>	<b>149 770</b>	<b>151 730</b>	<b>146 320</b>	<b>-3,6</b>	<b>-0,8</b>	<b>-2,3</b>
Côtes-d'Armor	27 380	27 940	<b>27 260</b>	-2,4	0,2	-0,4
Finistère	42 400	42 330	<b>40 930</b>	-3,3	-0,8	-3,5
Ille-et-Vilaine	45 040	45 750	<b>43 630</b>	-4,6	-1,4	-3,1
Morbihan	34 950	35 710	<b>34 500</b>	-3,4	-0,9	-1,3
<b>France métropolitaine (en milliers, données CVS-CJO)</b>	<b>3 494,0</b>	<b>3 540,4</b>	<b>3 475,6</b>	<b>-1,8</b>	<b>-0,2</b>	<b>-0,5</b>

Source : Pôle emploi-Dares, STMT, traitements Dares.

### Demandeurs d'emploi en catégories A, B, C

	Effectif			Évolution (en %) sur		
	Septembre 2016	Août 2017	Septembre 2017	un mois	trois mois	un an
<b>Bretagne (données CVS-CJO)</b>	<b>262 900</b>	<b>271 050</b>	<b>267 310</b>	<b>-1,4</b>	<b>0,7</b>	<b>1,7</b>
Côtes-d'Armor	47 990	49 430	<b>49 070</b>	-0,7	1,1	2,3
Finistère	73 040	74 390	<b>73 660</b>	-1,0	0,5	0,8
Ille-et-Vilaine	80 750	84 060	<b>82 170</b>	-2,2	0,5	1,8
Morbihan	61 120	63 170	<b>62 410</b>	-1,2	0,8	2,1
<b>France métropolitaine (en milliers, données CVS-CJO)</b>	<b>5 474,3</b>	<b>5 646,0</b>	<b>5 615,9</b>	<b>-0,5</b>	<b>1,0</b>	<b>2,6</b>

Source : Pôle emploi-Dares, STMT, traitements Dares.

## DEMANDEURS D'EMPLOI EN CATÉGORIE A

En Bretagne, sur trois mois, le nombre de demandeurs d'emploi en catégorie A diminue de 1,1 % pour les hommes (-4,0 % sur un mois et -4,3 % sur un an) et de 0,6 % pour les femmes (-3,1 % sur un mois et -0,2 % sur un an).

Sur trois mois, le nombre de demandeurs d'emploi en catégorie A diminue en Bretagne de 3,5 % pour les moins de 25 ans (-7,7 % sur un mois et -8,0 % sur un an), de 0,7 % pour ceux âgés de 25 à 49 ans (-3,7 % sur un mois et -2,8 % sur un an) et progresse de 0,4 % pour ceux âgés de 50 ans ou plus (-0,9 % sur un mois et +2,2 % sur un an).

### Demandeurs d'emploi en catégorie A par sexe et âge

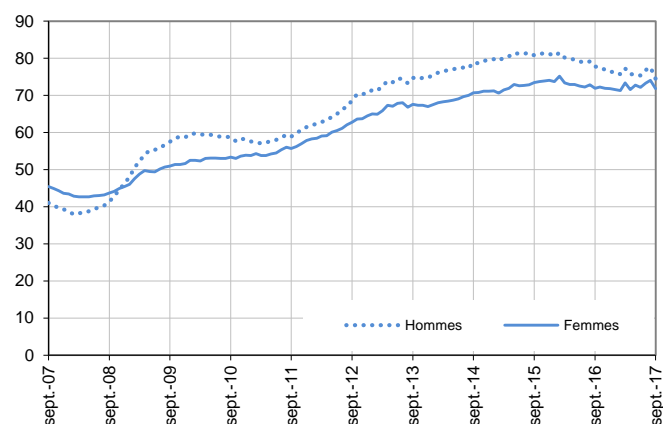
Données CVS-CJO

	Effectif			Évolution (en %) sur		
	Septembre 2016	Août 2017	Septembre 2017	un mois	trois mois	un an
Hommes	77 830	77 630	<b>74 510</b>	-4,0	-1,1	-4,3
Femmes	71 940	74 100	<b>71 810</b>	-3,1	-0,6	-0,2
<b>Moins de 25 ans</b>	<b>22 170</b>	<b>22 090</b>	<b>20 390</b>	<b>-7,7</b>	<b>-3,5</b>	<b>-8,0</b>
Hommes	11 860	11 810	<b>10 700</b>	-9,4	-4,0	-9,8
Femmes	10 310	10 280	<b>9 690</b>	-5,7	-3,0	-6,0
<b>Entre 25 et 49 ans</b>	<b>89 360</b>	<b>90 210</b>	<b>86 860</b>	<b>-3,7</b>	<b>-0,7</b>	<b>-2,8</b>
Hommes	46 370	46 040	<b>44 200</b>	-4,0	-0,9	-4,7
Femmes	42 990	44 170	<b>42 660</b>	-3,4	-0,5	-0,8
<b>50 ans ou plus</b>	<b>38 240</b>	<b>39 430</b>	<b>39 070</b>	<b>-0,9</b>	<b>0,4</b>	<b>2,2</b>
Hommes	19 600	19 780	<b>19 610</b>	-0,9	0,2	0,1
Femmes	18 640	19 650	<b>19 460</b>	-1,0	0,6	4,4
<b>Bretagne</b>	<b>149 770</b>	<b>151 730</b>	<b>146 320</b>	<b>-3,6</b>	<b>-0,8</b>	<b>-2,3</b>

Source : Pôle emploi-Dares, STMT, traitements Dares.

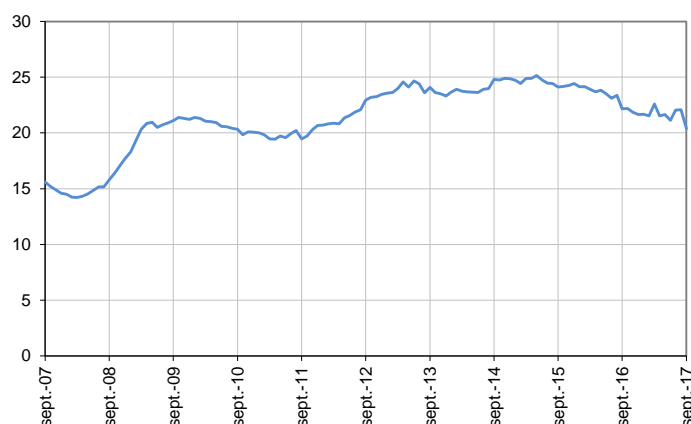
#### Catégorie A, par sexe

En milliers, données CVS-CJO



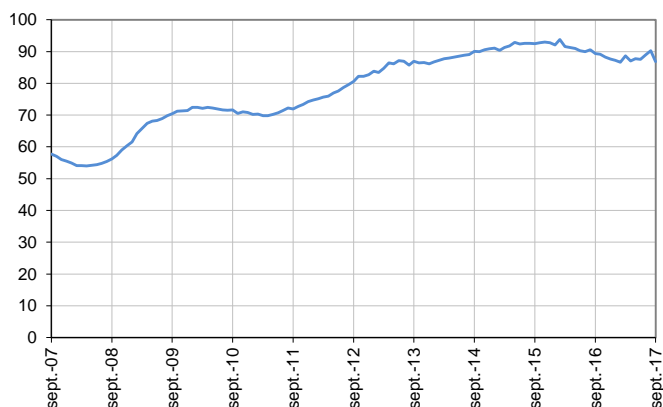
#### Catégorie A, moins de 25 ans

En milliers, données CVS-CJO



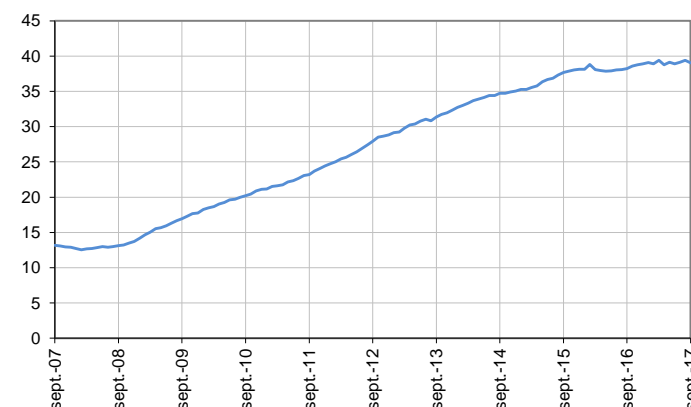
#### Catégorie A, entre 25 et 49 ans

En milliers, données CVS-CJO



#### Catégorie A, 50 ans ou plus

En milliers, données CVS-CJO



Source : Pôle emploi-Dares, STMT, traitements Dares.

## DEMANDEURS D'EMPLOI EN CATÉGORIES A, B, C

En Bretagne, sur trois mois, le nombre de demandeurs d'emploi en catégories A, B, C augmente de 0,4 % pour les hommes (-2,0 % sur un mois et -0,2 % sur un an) et de 0,9 % pour les femmes (-0,9 % sur un mois et +3,4 % sur un an).

Sur trois mois, le nombre de demandeurs d'emploi en catégories A, B, C diminue en Bretagne de 0,7 % pour les moins de 25 ans (-3,2 % sur un mois et -3,3 % sur un an), progresse de 0,8 % pour ceux âgés de 25 à 49 ans (-1,3 % sur un mois et +1,3 % sur un an) et de 1,0 % pour ceux âgés de 50 ans ou plus (-0,5 % sur un mois et +5,8 % sur un an).

### Demands d'emploi en catégories A, B, C par sexe et âge

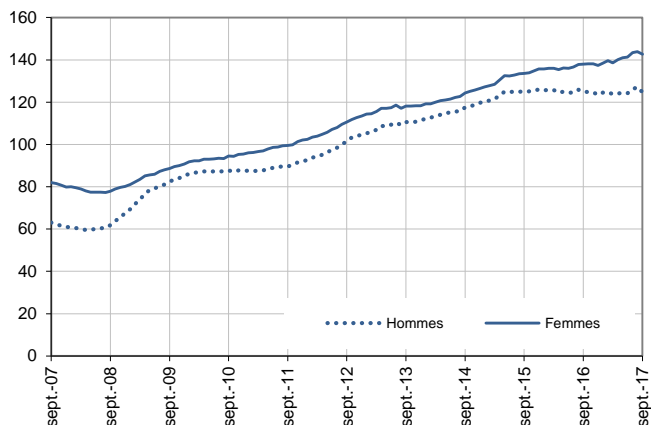
Données CVS-CJO

	Effectif			Évolution (en %) sur		
	Septembre 2016	Août 2017	Septembre 2017	un mois	trois mois	un an
Hommes	124 920	127 170	124 690	-2,0	0,4	-0,2
Femmes	137 980	143 880	142 620	-0,9	0,9	3,4
<b>Moins de 25 ans</b>	<b>39 290</b>	<b>39 240</b>	<b>37 980</b>	<b>-3,2</b>	<b>-0,7</b>	<b>-3,3</b>
Hommes	19 410	19 280	18 300	-5,1	-1,6	-5,7
Femmes	19 880	19 960	19 680	-1,4	0,2	-1,0
<b>Entre 25 et 49 ans</b>	<b>163 060</b>	<b>167 440</b>	<b>165 260</b>	<b>-1,3</b>	<b>0,8</b>	<b>1,3</b>
Hommes	78 070	79 200	77 840	-1,7	0,6	-0,3
Femmes	84 990	88 240	87 420	-0,9	1,1	2,9
<b>50 ans ou plus</b>	<b>60 550</b>	<b>64 370</b>	<b>64 070</b>	<b>-0,5</b>	<b>1,0</b>	<b>5,8</b>
Hommes	27 440	28 690	28 550	-0,5	1,1	4,0
Femmes	33 110	35 680	35 520	-0,4	0,9	7,3
<b>Bretagne</b>	<b>262 900</b>	<b>271 050</b>	<b>267 310</b>	<b>-1,4</b>	<b>0,7</b>	<b>1,7</b>

Source : Pôle emploi-Dares, STMT, traitements Dares.

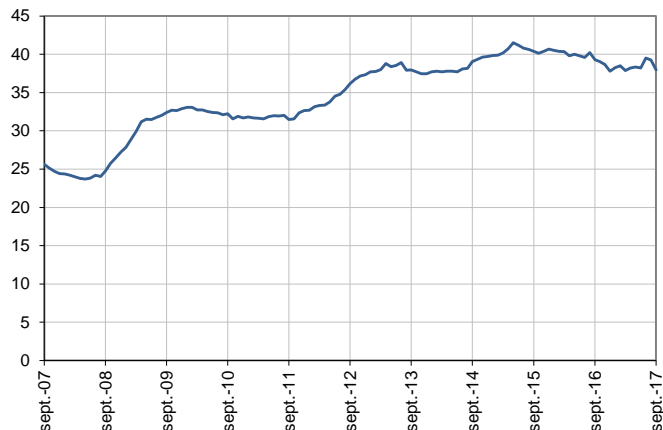
#### Catégories A, B, C, par sexe

En milliers, données CVS-CJO



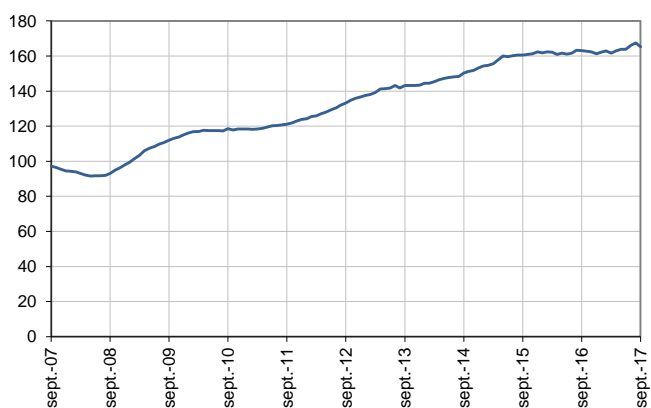
#### Catégories A, B, C, moins de 25 ans

En milliers, données CVS-CJO



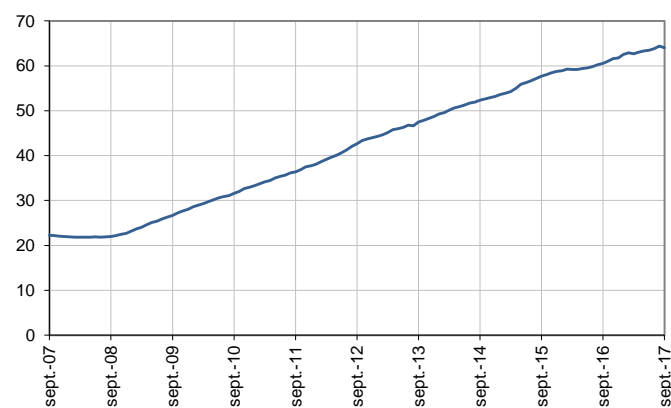
#### Catégories A, B, C, entre 25 et 49 ans

En milliers, données CVS-CJO



#### Catégories A, B, C, 50 ans ou plus

En milliers, données CVS-CJO



Source : Pôle emploi-Dares, STMT, traitements Dares.

## ANCIENNETÉ D'INSCRIPTION EN CATÉGORIES A, B, C DES DEMANDEURS D'EMPLOI

En Bretagne, sur trois mois, le nombre de demandeurs d'emploi inscrits en catégories A, B, C depuis un an ou plus augmente de 1,3 % (-0,3 % sur un mois et +2,0 % sur un an) et celui des inscrits depuis moins d'un an augmente de 0,2 % (-2,2 % sur un mois et +1,4 % sur un an).

L'ancienneté en catégories A, B, C est mesurée par le nombre de jours où le demandeur d'emploi a été inscrit, de façon continue, en catégories A, B, C. Une sortie d'un jour de ces catégories réinitialise l'ancienneté. D'autres indicateurs, tel que le nombre de personnes inscrites en catégorie A un certain nombre de mois sur une période donnée, peuvent éclairer d'autres dimensions de l'ancienneté ou de la récurrence sur les listes de Pôle emploi dans ces catégories.

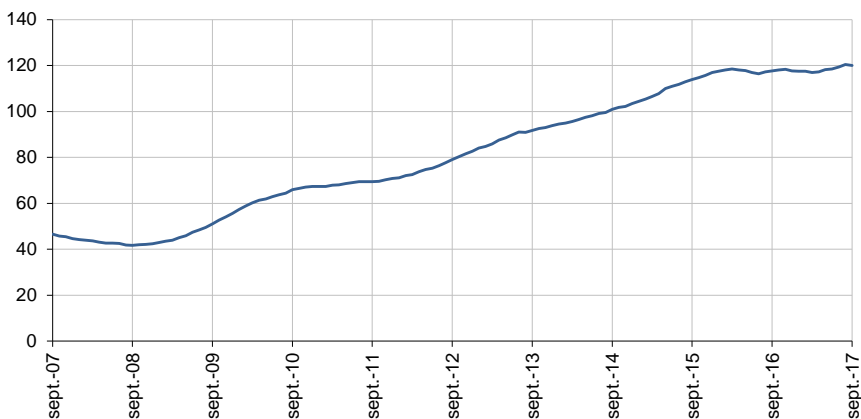
### Ancienneté en catégories A, B, C des demandeurs d'emploi

	Effectif			Évolution (en % et point) sur		
	Septembre 2016	Août 2017	Septembre 2017	un mois	trois mois	un an
<b>Bretagne (données CVS-CJO)</b>						
<b>Demandeurs d'emploi en catégories A, B, C</b>	<b>262 900</b>	<b>271 050</b>	<b>267 310</b>	<b>-1,4</b>	<b>0,7</b>	<b>1,7</b>
<b>Inscrits depuis moins de 1 an</b>	<b>145 260</b>	<b>150 680</b>	<b>147 350</b>	<b>-2,2</b>	<b>0,2</b>	<b>1,4</b>
Moins de 3 mois	54 870	57 540	53 880	-6,4	-6,8	-1,8
De 3 mois à moins de 6 mois	41 480	42 350	41 700	-1,5	5,3	0,5
De 6 mois à moins de 12 mois	48 910	50 790	51 770	1,9	4,1	5,8
<b>Inscrits depuis 1 an ou plus</b>	<b>117 640</b>	<b>120 370</b>	<b>119 960</b>	<b>-0,3</b>	<b>1,3</b>	<b>2,0</b>
De 1 an à moins de 2 ans	53 050	53 320	52 520	-1,5	0,7	-1,0
De 2 ans à moins de 3 ans	26 250	26 290	26 350	0,2	0,9	0,4
3 ans ou plus	38 340	40 760	41 090	0,8	2,3	7,2
Part des demandeurs d'emploi inscrits depuis 1 an ou plus (en %)	44,7	44,4	<b>44,9</b>	+0,5 pt	+0,3 pt	+0,2 pt
<b>France métropolitaine (données CVS-CJO)</b>						
Demandeurs d'emploi inscrits depuis 1 an ou plus (en milliers)	2 419,4	2 486,5	<b>2 488,6</b>	0,1	1,8	2,9
Part des demandeurs d'emploi inscrits depuis 1 an ou plus (en %)	44,2	44,0	<b>44,3</b>	+0,3 pt	+0,4 pt	+0,1 pt

Source : Pôle emploi-Dares, STMT, traitements Dares.

### Demandeurs d'emploi inscrits depuis un an ou plus en catégories A, B, C

En milliers, données CVS-CJO



Champ : Bretagne.

Source : Pôle emploi-Dares, STMT, traitements Dares.

## ENTRÉES ET SORTIES DE CATÉGORIES A, B, C

En Bretagne, le nombre moyen d'entrées en catégories A, B, C sur les trois derniers mois diminue de 2,7 % par rapport aux trois mois précédents (-0,9 % sur un an).

Sur les trois derniers mois, les entrées pour fin de contrat à durée déterminée (-2,8 %), licenciement économique (-2,3 %), démission (-1,1 %), première entrée (-9,6 %), reprise d'activité (-2,6 %) et autre cas (-4,1 %) sont en baisse. Les entrées pour fin de mission d'intérim (+6,4 %) et autre licenciement (+2,5 %) sont en hausse.

En Bretagne, le nombre moyen de sorties de catégories A, B, C sur les trois derniers mois diminue de 1,2 % par rapport aux trois mois précédents (+1,8 % sur un an).

Sur les trois derniers mois, les sorties pour cessation d'inscription pour défaut d'actualisation (-1,9 %) et radiation administrative (-17,5 %) sont en baisse. Les sorties pour reprise d'emploi déclarée (+1,2 %), entrée en stage (+0,5 %), arrêt de recherche (+1,7 %) et autre cas (+4,1 %) sont en hausse.

### Entrées en catégories A, B, C par motif

	Nombre moyen d'entrées juillet 2017 - septembre 2017	Répartition des motifs (en %)	Évolution trimestrielle (en %) (a)	Évolution annuelle (en %) (b)
<b>Bretagne (données CVS-CJO)</b>				
Fin de contrat à durée déterminée	5 800	22,8	-2,8	-0,9
Fin de mission d'intérim	1 820	7,1	6,4	14,5
Licenciement économique*	420	1,6	-2,3	-12,5
Autre licenciement	1 650	6,5	2,5	0,6
Démission	900	3,5	-1,1	15,4
Première entrée	1 970	7,7	-9,6	-0,5
Reprise d'activité	4 900	19,2	-2,6	0,6
Autre cas**	8 010	31,4	-4,1	-6,2
<b>Entrées en catégories A, B, C</b>	<b>25 470</b>	<b>100,0</b>	<b>-2,7</b>	<b>-0,9</b>
<b>France métropolitaine (en milliers, données CVS-CJO)</b>				
	<b>540,6</b>		<b>-3,0</b>	<b>-3,2</b>

Source : Pôle emploi-Dares, STMT, traitements Dares.

\* Y compris les entrées en catégories A, B, C dont le motif renseigné est "fin de CRP-CTP-CSP".

\*\* Y compris les entrées en catégories A, B, C à la suite d'une rupture conventionnelle de CDI.

(a) Évolution de la moyenne des entrées de juillet 2017 à septembre 2017 par rapport à la moyenne des entrées d'avril 2017 à juin 2017.

(b) Évolution de la moyenne des entrées de juillet 2017 à septembre 2017 par rapport à la moyenne des entrées de juillet 2016 à septembre 2016.

### Sorties de catégories A, B, C par motif

	Nombre moyen de sorties juillet 2017 - septembre 2017	Répartition des motifs (en %)	Évolution trimestrielle (en %) (a)	Évolution annuelle (en %) (b)
<b>Bretagne (données CVS-CJO)</b>				
Reprise d'emploi déclarée*	5 270	20,8	1,2	6,9
Entrée en stage	4 070	16,0	0,5	0,5
Arrêt de recherche (maternité, maladie, retraite, ...)	2 380	9,4	1,7	10,2
<i>Dont maladie</i>	1 330	5,2	0,0	2,3
Cessation d'inscription pour défaut d'actualisation	10 460	41,2	-1,9	1,7
Radiation administrative	1 410	5,6	-17,5	-12,4
Autre cas	1 770	7,0	4,1	-5,9
<b>Sorties de catégories A, B, C</b>	<b>25 360</b>	<b>100,0</b>	<b>-1,2</b>	<b>1,8</b>
<b>France métropolitaine (en milliers, données CVS-CJO)</b>				
	<b>520,9</b>		<b>-2,7</b>	<b>-4,4</b>

Source : Pôle emploi-Dares, STMT, traitements Dares.

\* Uniquement celles connues de Pôle emploi.

(a) Évolution de la moyenne des sorties de juillet 2017 à septembre 2017 par rapport à la moyenne des sorties d'avril 2017 à juin 2017.

(b) Évolution de la moyenne des sorties de juillet 2017 à septembre 2017 par rapport à la moyenne des sorties de juillet 2016 à septembre 2016.

## SOURCE, DÉFINITIONS ET MÉTHODE

### Source : la Statistique mensuelle du marché du travail (STMT)

La Statistique mensuelle du marché du travail (STMT) est une source statistique exhaustive issue des fichiers de gestion de Pôle emploi. Elle porte sur tous les demandeurs d'emploi inscrits, entrés ou sortis des listes un mois donné.

La correction des variations saisonnières et des effets des jours ouvrables permet de rendre les évolutions mensuelles pertinentes pour l'analyse conjoncturelle. Les coefficients de correction des variations saisonnières et des effets des jours ouvrables sont estimés une fois par an, sur la période allant de janvier 1996 au dernier mois de décembre. Lorsque ces coefficients sont réestimés, les séries CVS-CJO sont révisées, sur tout leur historique. La prochaine campagne d'actualisation des coefficients aura lieu en février 2018.

Une [documentation méthodologique](#) présente plus en détail la STMT.

Le Fichier historique statistique (FHS) est une autre source statistique sur les demandeurs d'emploi issue des fichiers de gestion de Pôle emploi. Elle comporte tous les épisodes d'inscription sur une période de 10 ans. Les statistiques produites à partir de la STMT et du FHS peuvent légèrement différer en raison de différences dans la constitution des deux sources concernant notamment la façon dont sont traités les événements enregistrés avec retard et les sorties de courte durée.

Des [séries brutes sur les demandeurs d'emploi issues FHS](#), au niveau national, sont publiées chaque année.

### Demandeurs d'emploi : définition et différence avec les chômeurs au sens du BIT

Les demandeurs d'emploi sont des personnes qui sont inscrites à Pôle emploi. Conformément aux recommandations du rapport du Cnis sur la définition d'indicateurs en matière d'emploi, de chômage, de sous-emploi et de précarité de l'emploi (septembre 2008), la Dares et Pôle emploi présentent depuis 2009, à des fins d'analyse statistique les données sur les demandeurs d'emploi inscrits à Pôle emploi selon les catégories suivantes :

- catégorie A : demandeurs d'emploi tenus de rechercher un emploi, sans emploi ;
- catégorie B : demandeurs d'emploi tenus de rechercher un emploi, ayant exercé une activité réduite courte (de 78 heures ou moins dans le mois) ;
- catégorie C : demandeurs d'emploi tenus de rechercher un emploi, ayant exercé une activité réduite longue (de plus de 78 heures au cours du mois) ;
- catégorie D : demandeurs d'emploi non tenus de rechercher un emploi (en raison d'une formation, d'une maladie...) y compris les demandeurs d'emploi en contrat de sécurisation professionnelle (CSP), sans emploi ;
- catégorie E : demandeurs d'emploi non tenus de rechercher un emploi, en emploi (par exemple, bénéficiaires de contrats aidés, créateurs d'entreprise).

Est chômeur au sens du BIT toute personne de 15 ans ou plus qui n'a pas travaillé au moins une heure pendant une semaine de référence, est disponible pour prendre un emploi dans les 15 jours et a recherché activement un emploi dans le mois précédent ou en a trouvé un qui commence dans les trois mois. Le chômage au sens du BIT est mesuré par l'enquête Emploi de l'Insee.

**L'inscription à Pôle emploi en catégorie A et le chômage au sens du BIT sont deux réalités proches, mais qui ne se recouvrent pas (voir [documentation](#)).**

### Interprétation des séries CVS-CJO sur les demandeurs d'emploi

Les données STMT étant exhaustives, il n'existe pas, comme pour des données d'enquête, d'incertitude liée à l'échantillonnage. Les variations des séries CVS-CJO issues de la STMT peuvent résulter soit de la tendance de moyen terme, principalement liée aux évolutions du marché du travail et à la conjoncture économique, soit de chocs ponctuels, dont les sources peuvent être variées (variations dans la gestion des listes de demandeurs d'emploi par Pôle emploi ou dans les comportements d'inscription, chocs ponctuels du marché du travail, imprécisions dans l'estimation des corrections des variations saisonnières, ...). Parmi ces chocs ponctuels figurent aussi des incidents et changements de procédure dont certains ont pu avoir un impact significatif sur les séries de demandeurs d'emploi.

Un [document](#) présente les principaux événements et leurs impacts.

Une [documentation](#) fournit des éléments d'aide à l'interprétation des séries mensuelles CVS sur les demandeurs d'emploi.

### Pour en savoir plus

DARES - page Études et statistiques :

[\[1\] Mot-clé "Demandeurs d'emploi "](#)

[\[2\] Mot-clé "Les séries mensuelles régionales, départementales et par zone d'emploi"](#)

Sur le site de la Direccte Bretagne :

[\[3\] Etudes et statistiques](#)

Sur le site de Pôle emploi Bretagne :

[\[4 \] Les chiffres de l'emploi en Bretagne](#)