

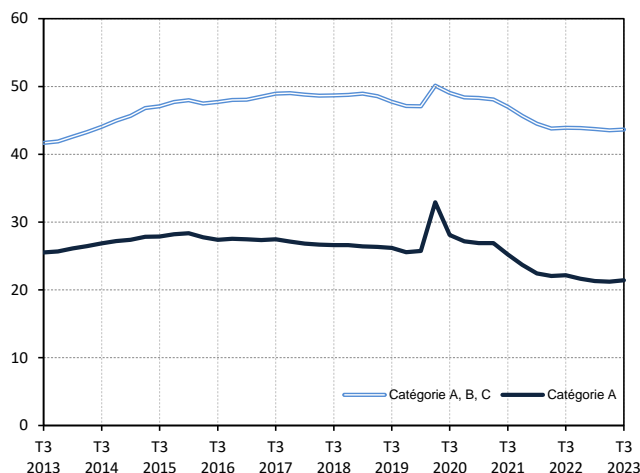
DEMANDEURS D'EMPLOI INSCRITS À PÔLE EMPLOI DANS LES CÔTES-D'ARMOR AU TROISIÈME TRIMESTRE 2023

Au troisième trimestre 2023, dans les Côtes-d'Armor, le nombre de demandeurs d'emploi tenus de rechercher un emploi et sans activité (catégorie A) s'établit en moyenne sur le trimestre à 21 430. Ce nombre augmente de 1,0 % sur un trimestre (soit +220 personnes) et diminue de 3,3 % sur un an. En Bretagne, ce nombre augmente de 0,6 % sur un trimestre (-1,7 % sur un an).

Dans les Côtes-d'Armor, le nombre de demandeurs d'emploi tenus de rechercher un emploi, ayant ou non exercé une activité dans le mois (catégories A, B, C) s'établit en moyenne à 43 640 au troisième trimestre 2023. Ce nombre augmente de 0,3 % sur un trimestre (soit +120 personnes) et diminue de 0,6 % sur un an. En Bretagne, ce nombre augmente de 0,6 % sur un trimestre (+0,2 % sur un an).

Demandeurs d'emploi en catégories A et A, B, C dans les Côtes-d'Armor

En milliers, données corrigées des variations saisonnières et des jours ouvrables (CVS-CJO)



Source : Pôle emploi-Dares, STMT, traitements Dares.

Demandeurs d'emploi par catégorie

Données CVS-CJO

	Effectif			Évolution (en %) sur :	
	3e trim. 2022	2e trim. 2023	3e trim. 2023	un trimestre*	un an**
Côtes-d'Armor					
Inscrits tenus de rechercher un emploi, sans emploi (catégorie A)	22 170	21 210	21 430	+1,0	-3,3
Inscrits tenus de rechercher un emploi, en activité réduite courte (catégorie B)	6 770	6 790	7 060	+4,0	+4,3
Inscrits tenus de rechercher un emploi, en activité réduite longue (catégorie C)	14 980	15 520	15 150	-2,4	+1,1
Ensemble des inscrits tenus de rechercher un emploi (catégories A, B, C)	43 920	43 520	43 640	+0,3	-0,6
Inscrits non tenus de rechercher un emploi, sans emploi (catégorie D)	3 120	3 220	3 340	+3,7	+7,1
Inscrits non tenus de rechercher un emploi, en emploi (catégorie E)	3 100	3 270	3 360	+2,8	+8,4
Ensemble des inscrits (catégories A, B, C, D, E)	50 140	50 010	50 340	+0,7	+0,4
Région Bretagne					
Inscrits tenus de rechercher un emploi, sans emploi (catégorie A)	119 700	116 930	117 660	+0,6	-1,7
Inscrits tenus de rechercher un emploi, en activité réduite courte (catégorie B)	38 940	38 340	40 390	+5,3	+3,7
Inscrits tenus de rechercher un emploi, en activité réduite longue (catégorie C)	83 990	86 430	85 050	-1,6	+1,3
Ensemble des inscrits tenus de rechercher un emploi (catégories A, B, C)	242 630	241 700	243 100	+0,6	+0,2
Inscrits non tenus de rechercher un emploi, sans emploi (catégorie D)	18 570	18 550	18 900	+1,9	+1,8
Inscrits non tenus de rechercher un emploi, en emploi (catégorie E)	18 660	18 820	19 170	+1,9	+2,7
Ensemble des inscrits (catégories A, B, C, D, E)	279 860	279 070	281 160	+0,7	+0,5

* variation par rapport au trimestre précédent, en %.

** variation par rapport au même trimestre de l'année précédente, en %.

En raison de la gestion des arrondis, les totaux peuvent très légèrement différer de la somme de leurs sous-totaux.

Source : Pôle emploi-Dares, STMT, traitements Dares.

La situation des demandeurs d'emploi vis-à-vis de l'activité réduite courte (inférieure ou égale à 78 heures sur un mois, catégorie B) ou longue (supérieure ou égale à 79 heures sur un mois, catégorie C), est déterminée à la fin de chaque mois. Dans cette publication les nombres de demandeurs d'emploi en catégories B, C sont obtenus en faisant la moyenne sur le trimestre.

Une [documentation](#) fournit des éléments d'aide à l'interprétation des séries sur les demandeurs d'emploi.

Les données publiées concernent les demandeurs d'emploi inscrits à Pôle emploi. La notion de demandeurs d'emploi est différente de celle de chômeurs au sens du Bureau international du travail (BIT). Au-delà des évolutions du marché du travail, différents facteurs peuvent davantage affecter les données relatives aux demandeurs d'emploi : modifications des règles d'indemnisation ou d'accompagnement des demandeurs d'emploi, changements de procédure, incidents.

Un [document](#) présente les principaux changements de procédure et incidents ayant affecté les statistiques de demandeurs d'emploi depuis 2011.

L'ensemble des définitions et concepts figurent dans la [documentation méthodologique](#) en ligne.

Demandeurs d'emploi en catégorie A par sexe et âge

Données CVS-CJO

	Effectif			Évolution (en %) sur :	
	3e trim. 2022	2e trim. 2023	3e trim. 2023	un trimestre*	un an**
Hommes	11 400	11 000	11 140	+1,3	-2,3
Femmes	10 770	10 210	10 290	+0,8	-4,5
Moins de 25 ans	2 820	2 810	2 910	+3,6	+3,2
Hommes	1 520	1 520	1 560	+2,6	+2,6
Femmes	1 300	1 290	1 350	+4,7	+3,8
Entre 25 et 49 ans	12 330	11 880	11 890	+0,1	-3,6
Hommes	6 310	6 140	6 160	+0,3	-2,4
Femmes	6 020	5 740	5 740	0,0	-4,7
50 ans ou plus	7 010	6 520	6 630	+1,7	-5,4
Hommes	3 570	3 350	3 420	+2,1	-4,2
Femmes	3 440	3 180	3 200	+0,6	-7,0
Côtes-d'Armor	22 170	21 210	21 430	+1,0	-3,3

* variation par rapport au trimestre précédent, en %

Source : Pôle emploi-Dares, STMT, traitements Dares.

** variation par rapport au même trimestre de l'année précédente, en %

En raison de la gestion des arrondis, les totaux peuvent très légèrement différer de la somme de leurs sous-totaux.

Demandeurs d'emploi en catégories A, B, C par sexe et âge

Données CVS-CJO

	Effectif			Évolution (en %) sur :	
	3e trim. 2022	2e trim. 2023	3e trim. 2023	un trimestre*	un an**
Hommes	20 340	20 310	20 400	+0,4	+0,3
Femmes	23 590	23 210	23 240	+0,1	-1,5
Moins de 25 ans	5 460	5 470	5 600	+2,4	+2,6
Hommes	2 750	2 780	2 840	+2,2	+3,3
Femmes	2 720	2 690	2 750	+2,2	+1,1
Entre 25 et 49 ans	25 400	25 150	25 060	-0,4	-1,3
Hommes	11 790	11 740	11 730	-0,1	-0,5
Femmes	13 610	13 410	13 330	-0,6	-2,1
50 ans ou plus	13 060	12 890	12 980	+0,7	-0,6
Hommes	5 800	5 790	5 820	+0,5	+0,3
Femmes	7 260	7 100	7 160	+0,8	-1,4
Côtes-d'Armor	43 920	43 520	43 640	+0,3	-0,6

* variation par rapport au trimestre précédent, en %

Source : Pôle emploi-Dares, STMT, traitements Dares.

** variation par rapport au même trimestre de l'année précédente, en %

En raison de la gestion des arrondis, les totaux peuvent très légèrement différer de la somme de leurs sous-totaux.

Ancienneté en catégories A, B, C des demandeurs d'emploi

Données CVS-CJO

	Effectif			Évolution (en % et point) sur :	
	3e trim. 2022	2e trim. 2023	3e trim. 2023	un trimestre*	un an**
Côtes-d'Armor					
Inscrits depuis moins de 1 an	23 380	23 800	23 850	+0,2	+2,0
Moins de 3 mois	9 380	9 150	9 350	+2,2	-0,3
De 3 mois à moins de 6 mois	6 350	6 420	6 240	-2,8	-1,7
De 6 mois à moins de 12 mois	7 660	8 230	8 260	+0,4	+7,8
Inscrits depuis 1 an ou plus	20 540	19 720	19 790	+0,4	-3,7
De 1 an à moins de 2 ans	8 220	8 220	8 440	+2,7	+2,7
De 2 ans à moins de 3 ans	4 180	3 850	3 890	+1,0	-6,9
3 ans ou plus	8 150	7 650	7 460	-2,5	-8,5
Part des demandeurs d'emploi inscrits depuis 1 an ou plus	46,8%	45,3%	45,3%	0,0 pt	-1,5 pt
Région Bretagne					
Demands d'emploi inscrits depuis 1 an ou plus en catégories A, B, C	111 270	107 210	107 590	+0,4	-3,3
Part des demandeurs d'emploi inscrits depuis 1 an ou plus	45,9%	44,4%	44,3%	-0,1 pt	-1,6 pt

* variation par rapport au trimestre précédent, en %

Source : Pôle emploi-Dares, STMT, traitements Dares.

** variation par rapport au même trimestre de l'année précédente, en %

En raison de la gestion des arrondis, les totaux peuvent très légèrement différer de la somme de leurs sous-totaux.

Entrées et sorties de catégories A, B, C

Données CVS-CJO

	Nombre moyen d'entrées et sorties			Évolution (en %) sur :	
	3e trim. 2022	2e trim. 2023	3e trim. 2023	un trimestre*	un an**
Côtes-d'Armor					
Entrées en catégories A, B, C	4 310	4 210	4 280	+1,7	-0,7
Sorties de catégories A, B, C	4 290	4 340	4 200	-3,2	-2,1
Région Bretagne					
Entrées en catégories A, B, C	24 200	24 090	24 720	+2,6	+2,1
Sorties de catégories A, B, C	24 070	24 570	23 620	-3,9	-1,9

* variation par rapport au trimestre précédent, en %

Source : Pôle emploi-Dares, STMT, traitements Dares.

** variation par rapport au même trimestre de l'année précédente, en %

En raison de la gestion des arrondis, les totaux peuvent très légèrement différer de la somme de leurs sous-totaux.