

DEMANDEURS D'EMPLOI INSCRITS À PÔLE EMPLOI DANS LE FINISTÈRE AU TROISIÈME TRIMESTRE 2023

Au troisième trimestre 2023, dans le Finistère, le nombre de demandeurs d'emploi tenus de rechercher un emploi et sans activité (catégorie A) s'établit en moyenne sur le trimestre à 32 670. Ce nombre baisse de 0,1 % sur un trimestre (soit -40 personnes) et de 2,6 % sur un an.

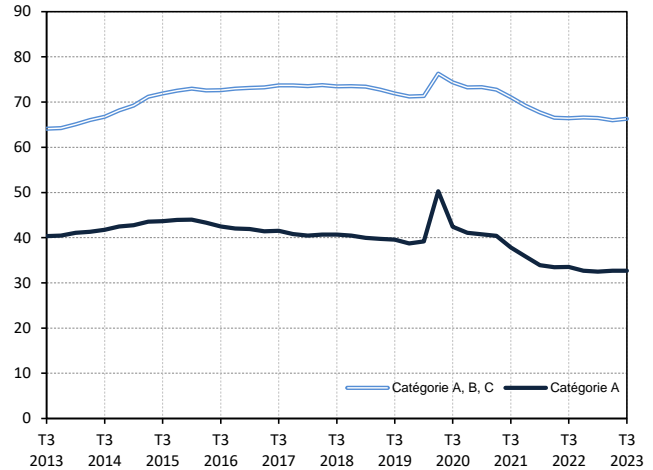
En Bretagne, ce nombre augmente de 0,6 % sur un trimestre (-1,7 % sur un an).

Dans le Finistère, le nombre de demandeurs d'emploi tenus de rechercher un emploi, ayant ou non exercé une activité dans le mois (catégories A, B, C) s'établit en moyenne à 66 310 au troisième trimestre 2023. Ce nombre augmente de 0,5 % sur un trimestre (soit +310 personnes) et diminue de 0,2 % sur un an.

En Bretagne, ce nombre augmente de 0,6 % sur un trimestre (+0,2 % sur un an).

Demandeurs d'emploi en catégories A et A, B, C dans le Finistère

En milliers, données corrigées des variations saisonnières et des jours ouvrables (CVS-CJO)



Source : Pôle emploi-Dares, STMT, traitements Dares.

Demandeurs d'emploi par catégorie

Données CVS-CJO

	Effectif			Évolution (en %) sur :	
	3e trim. 2022	2e trim. 2023	3e trim. 2023	un trimestre*	un an**
Finistère					
Inscrits tenus de rechercher un emploi, sans emploi (catégorie A)	33 530	32 710	32 670	-0,1	-2,6
Inscrits tenus de rechercher un emploi, en activité réduite courte (catégorie B)	10 230	9 830	10 450	+6,3	+2,2
Inscrits tenus de rechercher un emploi, en activité réduite longue (catégorie C)	22 690	23 460	23 190	-1,2	+2,2
Ensemble des inscrits tenus de rechercher un emploi (catégories A, B, C)	66 450	66 000	66 310	+0,5	-0,2
Inscrits non tenus de rechercher un emploi, sans emploi (catégorie D)	5 180	5 180	5 310	+2,5	+2,5
Inscrits non tenus de rechercher un emploi, en emploi (catégorie E)	4 920	4 990	5 150	+3,2	+4,7
Ensemble des inscrits (catégories A, B, C, D, E)	76 550	76 170	76 780	+0,8	+0,3
Région Bretagne					
Inscrits tenus de rechercher un emploi, sans emploi (catégorie A)	119 700	116 930	117 660	+0,6	-1,7
Inscrits tenus de rechercher un emploi, en activité réduite courte (catégorie B)	38 940	38 340	40 390	+5,3	+3,7
Inscrits tenus de rechercher un emploi, en activité réduite longue (catégorie C)	83 990	86 430	85 050	-1,6	+1,3
Ensemble des inscrits tenus de rechercher un emploi (catégories A, B, C)	242 630	241 700	243 100	+0,6	+0,2
Inscrits non tenus de rechercher un emploi, sans emploi (catégorie D)	18 570	18 550	18 900	+1,9	+1,8
Inscrits non tenus de rechercher un emploi, en emploi (catégorie E)	18 660	18 820	19 170	+1,9	+2,7
Ensemble des inscrits (catégories A, B, C, D, E)	279 860	279 070	281 160	+0,7	+0,5

* variation par rapport au trimestre précédent, en %.

** variation par rapport au même trimestre de l'année précédente, en %.

En raison de la gestion des arrondis, les totaux peuvent très légèrement différer de la somme de leurs sous-totaux.

Source : Pôle emploi-Dares, STMT, traitements Dares.

La situation des demandeurs d'emploi vis-à-vis de l'activité réduite courte (inférieure ou égale à 78 heures sur un mois, catégorie B) ou longue (supérieure ou égale à 79 heures sur un mois, catégorie C), est déterminée à la fin de chaque mois. Dans cette publication les nombres de demandeurs d'emploi en catégories B, C sont obtenus en faisant la moyenne sur le trimestre.

Une [documentation](#) fournit des éléments d'aide à l'interprétation des séries sur les demandeurs d'emploi.

Les données publiées concernent les demandeurs d'emploi inscrits à Pôle emploi. La notion de demandeurs d'emploi est différente de celle de chômeurs au sens du Bureau international du travail (BIT). Au-delà des évolutions du marché du travail, différents facteurs peuvent davantage affecter les données relatives aux demandeurs d'emploi : modifications des règles d'indemnisation ou d'accompagnement des demandeurs d'emploi, changements de procédure, incidents.

Un [document](#) présente les principaux changements de procédure et incidents ayant affecté les statistiques de demandeurs d'emploi depuis 2011.

L'ensemble des définitions et concepts figurent dans la [documentation méthodologique](#) en ligne.

Demandeurs d'emploi en catégorie A par sexe et âge

Données CVS-CJO

	Effectif			Évolution (en %) sur :	
	3e trim. 2022	2e trim. 2023	3e trim. 2023	un trimestre*	un an**
Hommes	17 090	16 710	16 770	+0,4	-1,9
Femmes	16 440	16 000	15 900	-0,6	-3,3
Moins de 25 ans	4 320	4 410	4 600	+4,3	+6,5
Hommes	2 320	2 350	2 450	+4,3	+5,6
Femmes	2 000	2 060	2 160	+4,9	+8,0
Entre 25 et 49 ans	19 190	18 860	18 650	-1,1	-2,8
Hommes	9 790	9 660	9 590	-0,7	-2,0
Femmes	9 400	9 200	9 060	-1,5	-3,6
50 ans ou plus	10 020	9 440	9 420	-0,2	-6,0
Hommes	4 980	4 700	4 740	+0,9	-4,8
Femmes	5 040	4 740	4 680	-1,3	-7,1
Finistère	33 530	32 710	32 670	-0,1	-2,6

* variation par rapport au trimestre précédent, en %

Source : Pôle emploi-Dares, STMT, traitements Dares.

** variation par rapport au même trimestre de l'année précédente, en %

En raison de la gestion des arrondis, les totaux peuvent très légèrement différer de la somme de leurs sous-totaux.

Demandeurs d'emploi en catégories A, B, C par sexe et âge

Données CVS-CJO

	Effectif			Évolution (en %) sur :	
	3e trim. 2022	2e trim. 2023	3e trim. 2023	un trimestre*	un an**
Hommes	30 480	30 420	30 560	+0,5	+0,3
Femmes	35 960	35 580	35 760	+0,5	-0,6
Moins de 25 ans	8 260	8 390	8 700	+3,7	+5,3
Hommes	4 130	4 200	4 340	+3,3	+5,1
Femmes	4 130	4 190	4 360	+4,1	+5,6
Entre 25 et 49 ans	39 180	38 910	38 880	-0,1	-0,8
Hommes	18 160	18 130	18 100	-0,2	-0,3
Femmes	21 020	20 790	20 780	0,0	-1,1
50 ans ou plus	19 000	18 700	18 730	+0,2	-1,4
Hommes	8 190	8 100	8 110	+0,1	-1,0
Femmes	10 810	10 600	10 610	+0,1	-1,9
Finistère	66 450	66 000	66 310	+0,5	-0,2

* variation par rapport au trimestre précédent, en %

Source : Pôle emploi-Dares, STMT, traitements Dares.

** variation par rapport au même trimestre de l'année précédente, en %

En raison de la gestion des arrondis, les totaux peuvent très légèrement différer de la somme de leurs sous-totaux.

Ancienneté en catégories A, B, C des demandeurs d'emploi

Données CVS-CJO

	Effectif			Évolution (en % et point) sur :	
	3e trim. 2022	2e trim. 2023	3e trim. 2023	un trimestre*	un an**
Finistère					
Inscrits depuis moins de 1 an	35 240	36 140	36 460	+0,9	+3,5
Moins de 3 mois	13 790	14 110	14 060	-0,4	+2,0
De 3 mois à moins de 6 mois	9 740	9 880	9 680	-2,0	-0,6
De 6 mois à moins de 12 mois	11 720	12 150	12 720	+4,7	+8,5
Inscrits depuis 1 an ou plus	31 200	29 860	29 850	0,0	-4,3
De 1 an à moins de 2 ans	12 060	12 170	12 310	+1,2	+2,1
De 2 ans à moins de 3 ans	6 230	5 640	5 720	+1,4	-8,2
3 ans ou plus	12 910	12 060	11 820	-2,0	-8,4
Part des demandeurs d'emploi inscrits depuis 1 an ou plus	47,0%	45,2%	45,0%	-0,2 pt	-2,0 pt
Région Bretagne					
Demandeurs d'emploi inscrits depuis 1 an ou plus en catégories A, B, C	111 270	107 210	107 590	+0,4	-3,3
Part des demandeurs d'emploi inscrits depuis 1 an ou plus	45,9%	44,4%	44,3%	-0,1 pt	-1,6 pt

* variation par rapport au trimestre précédent, en %

Source : Pôle emploi-Dares, STMT, traitements Dares.

** variation par rapport au même trimestre de l'année précédente, en %

En raison de la gestion des arrondis, les totaux peuvent très légèrement différer de la somme de leurs sous-totaux.

Entrées et sorties de catégories A, B, C

Données CVS-CJO

	Nombre moyen d'entrées et sorties			Évolution (en %) sur :	
	3e trim. 2022	2e trim. 2023	3e trim. 2023	un trimestre*	un an**
Finistère					
Entrées en catégories A, B, C	6 370	6 470	6 590	+1,9	+3,5
Sorties de catégories A, B, C	6 360	6 690	6 320	-5,5	-0,6
Région Bretagne					
Entrées en catégories A, B, C	24 200	24 090	24 720	+2,6	+2,1
Sorties de catégories A, B, C	24 070	24 570	23 620	-3,9	-1,9

* variation par rapport au trimestre précédent, en %

Source : Pôle emploi-Dares, STMT, traitements Dares.

** variation par rapport au même trimestre de l'année précédente, en %

En raison de la gestion des arrondis, les totaux peuvent très légèrement différer de la somme de leurs sous-totaux.