



## INDICATEURS

# Le marché de l'emploi en Bretagne

au 2<sup>ème</sup> trimestre 2023 - Données CVS-CJO

### Hausse de la demande d'emploi en catégorie A

Au 2<sup>ème</sup> trimestre 2023 en Bretagne, le nombre de demandeurs d'emploi n'ayant exercé aucune activité (catégorie A) s'établit en moyenne à 116 930. Ce nombre est en hausse de 0,8% sur le trimestre, alors qu'il baisse de 0,1% en France métropolitaine. Le nombre d'inscrits en catégorie A recule de 1,4% en un an, contre -5% au niveau national. Après le rebond du 3<sup>ème</sup> trimestre 2022, le recul continu observé depuis le 3<sup>ème</sup> trimestre 2020 marque le pas.

Le nombre de demandeurs d'emploi tenus de rechercher un emploi et ayant exercé une activité réduite dans le mois (catégories B, C) baisse de 1,3% sur le trimestre, et s'établit 0,9% au-dessus de son niveau d'il y a un an.

Au total, la demande d'emploi globale (catégories A, B ou C) diminue de 0,3% en Bretagne ce trimestre, presque autant qu'en France métropolitaine (-0,4%). Elle représente 241 700 personnes en moyenne trimestrielle dans la région. En un an, elle a diminué de 0,2% en Bretagne (-1,9% au niveau national).

### Seuls les seniors échappent à la hausse ce trimestre

Au cours du 2<sup>ème</sup> trimestre 2023, le marché de l'emploi (catégorie A) se dégrade davantage pour les hommes (+1,1%), que pour les femmes (+0,4%). Sur un an, le repli est similaire (-1,5% contre -1,4%).

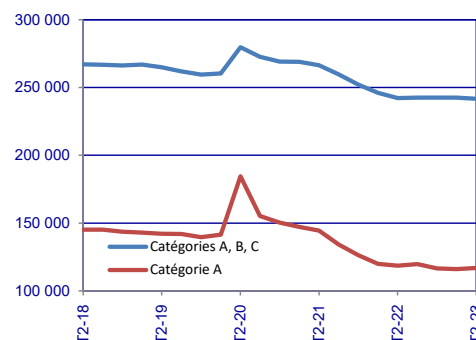
La demande d'emploi de catégorie A est en hausse de 0,4% pour les jeunes de moins de 25 ans et de 1,9% pour les 25 à 49 ans. Sur un an, elle a progressé de 3,1% pour les jeunes mais baissé de 0,9% pour les 25-49 ans. En revanche, elle diminue pour les personnes de 50 ans et plus, de 1,4% sur le trimestre et 4,5% sur un an.

Le nombre d'inscrits en catégories A, B ou C augmente de 0,7% pour les moins de 25 ans, tandis qu'il est en recul pour les seniors (-0,7%), et pour les 25-49 ans (-0,4%). On observe peu d'écart entre les hommes et les femmes (-0,2% et -0,4%). Sur un an, le nombre d'inscrits est en hausse chez les jeunes (+1,5%), mais il baisse de 0,5% pour les 25-49 ans comme pour les 50 ans et plus.

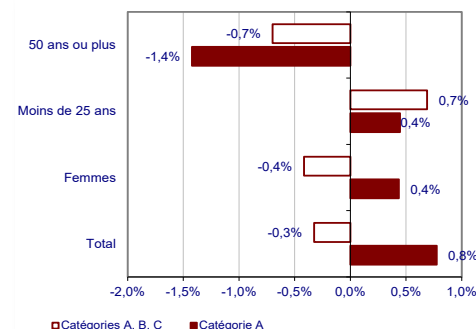
La décline du nombre de demandeurs d'emploi inscrits depuis un an ou plus se poursuit pour le 9<sup>ème</sup> trimestre consécutif (-0,2%) tout en ralentissant, pour atteindre 5,5% sur un an. Ceux-ci représentent désormais 44,4% des inscrits de catégories A, B ou C, soit 2,4 points de moins qu'un an auparavant. Cette part repart légèrement à la hausse ce trimestre.

Les sorties de Pôle Emploi (A, B, C) reculent de 1,7% au 2<sup>ème</sup> trimestre. Les sorties pour défaut d'actualisation, qui représentent près de la moitié des sorties, diminuent de 1%. Inversement, les sorties pour reprise d'activité augmentent de 1%, alors que celles pour entrée en stage ou en formation baissent de 6,4%. Dans le même temps, les entrées en catégorie A, B C diminuent de 3,2%. Les entrées pour fin de mission d'intérim reculent de 4,8%, celles pour fin de contrat de 2,5%. A l'inverse, les entrées pour licenciement économique progressent de 4,3%. Ces trois motifs représentent près de 30% des entrées.

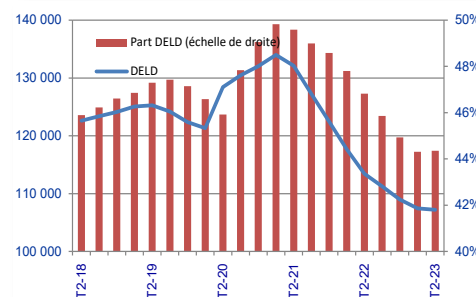
Évolution de la demande d'emploi  
Catégories A et A, B ou C (sur 5 ans)



Évolution au 2<sup>ème</sup> trimestre 2023 de la  
demande d'emploi par public en Bretagne



Évolution de la demande d'emploi de longue  
durée (sur 5 ans)



Source: Pôle emploi-Dares, STMT, traitements Dares, données CVS-CJO.

### En savoir plus:

Ce document présente de façon synthétique les évolutions sur le marché de l'emploi en Bretagne sur le trimestre. Vous pouvez accéder à des données plus complètes (évolutions, sur un trimestre, sur un an) dans la publication mensuelle intitulée "Demandeurs d'emploi inscrits et offres collectées par Pôle emploi en Bretagne" et les publications départementales du trimestre sur la page "Etudes et Statistiques" du site internet de la Dreets Bretagne: [Etudes et statistiques](#)

## Dégradation plus marquée en Ille-et-Vilaine

Les Côtes-d'Armor enregistrent un recul de la demande d'emploi de catégorie A de 0,4% sur le trimestre. Sur un an, l'effectif décroît de 3,8%. Le département totalise en moyenne 21 210 personnes inscrites à Pôle emploi dans cette catégorie. Si le nombre de femmes diminue (-1,7%), celui des hommes augmente (+0,8%). Les jeunes de moins de 25 ans (-1,1%) et les seniors (-3,4%) sont les plus concernés par cette baisse, tandis que les 25 à 49 ans connaissent une hausse (+1,5%). Sur un an le nombre de jeunes augmente de 0,4% alors que celui des seniors recule de 6,3%.

L'effectif des demandeurs d'emploi inscrits en catégories A, B ou C est de 43 520. Il recule légèrement ce trimestre (-0,5%), et de 0,7% en un an. Le nombre de demandeurs d'emploi inscrits depuis plus d'un an augmente de 0,1% au 2<sup>ème</sup> trimestre (-6,2% en un an) et représente désormais 45,3% des demandeurs d'emploi, soit 0,9 point de plus qu'au niveau régional.

Dans le Finistère, 32 710 personnes sont inscrites à Pôle emploi comme demandeurs d'emploi de catégorie A. Cet effectif est en hausse de 0,7% au 2<sup>ème</sup> trimestre et décroît de 2,2% en un an. L'évolution trimestrielle est plus élevée pour les hommes (+1%) que pour les femmes (+0,4%). Elle est moins favorable aux demandeurs d'emploi âgés de 25 à 49 ans (+2,6%) alors que le nombre d'inscrits de moins de 25 ans perd 0,9%, et celui des seniors encore davantage (-2,2%).

Le nombre de demandeurs d'emploi inscrits en catégories A, B ou C au deuxième trimestre est de 66 000, en léger recul ce trimestre (-0,7%), et en repli de 0,8% en un an. La demande d'emploi de longue durée diminue de 1% ce trimestre (-6,3% sur un an). Les inscrits depuis un an ou plus représentent 45,2% de la demande d'emploi du département, soit 0,8 point de plus qu'au niveau régional.

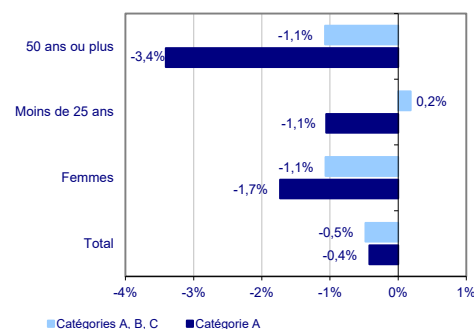
En Ille-et-Vilaine, on dénombre 36 300 demandeurs d'emploi inscrits en catégorie A. Ce nombre progresse de 1,6% ce trimestre, soit la plus forte hausse départementale de la région. Sur un an, la demande d'emploi augmente de 1,7%. Le rebond concerne autant les femmes (+1,6%) que les hommes (+1,5%), et toutes les tranches d'âge. Sur un an, l'évolution est plus marquée pour les femmes (+2,5%) que pour les hommes (+0,9%). La situation se dégrade particulièrement pour les jeunes : le nombre d'inscrits de moins de 25 ans augmente de 2,7% sur un trimestre et de 4% sur un an. Dans ce département, la demande d'emploi des 25 à 49 ans et celle des seniors progressent également (respectivement +1,8% et +0,2% sur le trimestre).

En catégories A, B ou C, 78 910 demandeurs d'emploi sont inscrits, niveau quasiment stable (+0,1%) par rapport au trimestre précédent, et en hausse de 1% par rapport au même trimestre de 2022. La demande d'emploi de longue durée augmente de 0,1% ce trimestre, et diminue de 3,1% sur un an. Les inscrits depuis un an ou plus représentent 43,8% de la demande d'emploi du département, soit 0,6 point de moins qu'en Bretagne.

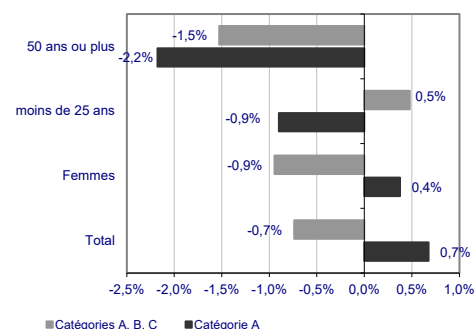
Le Morbihan comptabilise 25 710 demandeurs d'emploi inscrits en catégorie A, soit une augmentation de 0,8% en un trimestre et une diminution de 2,8% en un an. Hommes et femmes enregistrent quasiment la même hausse trimestrielle (+0,9% et +0,7% respectivement). La demande d'emploi des 25-49 ans s'accroît (+1,8%) alors qu'elle diminue pour les seniors (-0,9%) et qu'elle est stable pour les jeunes de moins de 25 ans. Sur un an, la baisse est marquée pour les seniors (-6%), plus modérée pour les 25-49 ans (-1,7%), alors que les moins de 25 ans connaissent une légère hausse (+0,6%).

La demande d'emploi de catégorie A, B ou C rassemble 53 260 inscrits. Ce nombre baisse légèrement par rapport au trimestre précédent (-0,3%). Le Morbihan se retrouve ainsi 0,9% en-deçà de son niveau d'un an auparavant. La demande d'emploi de longue durée est inchangée ce trimestre. Les inscrits depuis un an ou plus représentent 43,3% de la demande d'emploi du département, soit 1,1 point de moins que la part régionale.

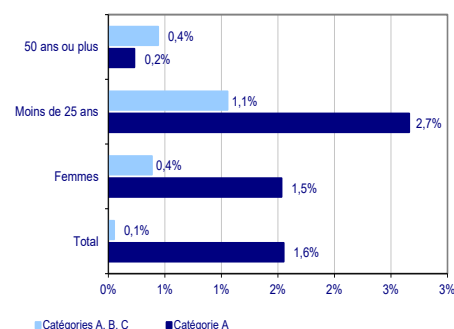
Évolution au 2<sup>ème</sup> trimestre 2023 de la demande d'emploi par public dans les Côtes-d'Armor



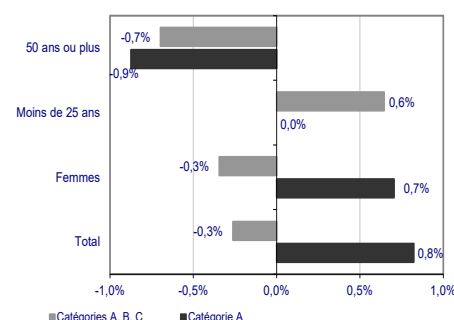
Évolution au 2<sup>ème</sup> trimestre 2023 de la demande d'emploi par public dans le Finistère



Évolution au 2<sup>ème</sup> trimestre 2023 de la demande d'emploi par public en Ille-et-Vilaine



Évolution au 2<sup>ème</sup> trimestre 2023 de la demande d'emploi par public dans le Morbihan

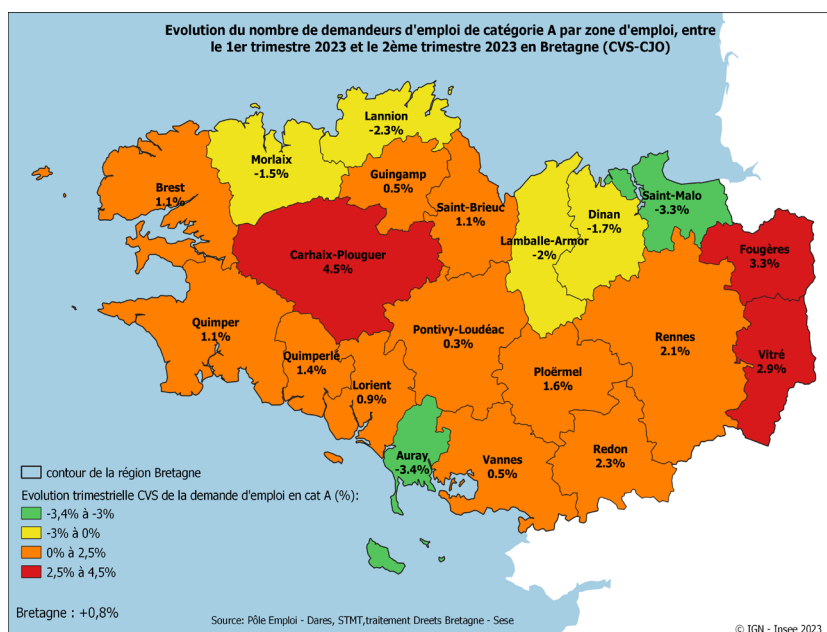


Source: Pôle emploi-Dares, STMT, traitements Dares, données CVS-CJO.

## La demande d'emploi est en hausse dans 14 zones d'emploi ce trimestre

Au 2<sup>ème</sup> trimestre 2023, 6 zones d'emploi enregistrent un recul du nombre de demandeurs d'emploi inscrits en catégorie A, en premier lieu à Auray (-3,4%) et Saint-Malo (-3,3%), et 14 une hausse. A l'inverse du trimestre précédent, on observe une forte augmentation dans la zone d'emploi de Carhaix-Plouguer (+4,5%). Sur un an, c'est à Fougères que la hausse est la plus forte (+6,3%) et à Auray que la baisse est la plus marquée (-7,4%).

L'évolution du nombre d'inscrits en catégorie A, B, C est de faible ampleur dans de nombreuses zones d'emploi sur un trimestre. La plus forte baisse se situe sur la zone de Dinan (-2%), la plus forte hausse sur celle de Carhaix-Plouguer (+2,1%).



### Demands d'emploi par zone d'emploi (données CVS-CJO)

Zone d'emploi	en catégorie A			en catégories A, B, C		
	Effectif	Évolution (en %) sur		Effectif	Évolution (en %) sur	
		2023-T2	un trimestre		un an	2023-T2
Auray	3 110	-3,4	-7,4	6 920	0,9	-2,1
Brest	14 380	1,1	-0,6	28 270	-0,3	-0,3
Carhaix-Plouguer	3 250	4,5	-3,0	6 300	2,1	2,4
Dinan	3 370	-1,7	-5,1	7 310	-2,0	-3,4
Fougères	2 530	3,3	6,3	5 240	-0,8	0,8
Guingamp	2 230	0,5	-4,7	4 440	-0,4	-2,4
Lamballe-Armor	2 000	-2,0	-4,3	4 390	-0,9	0,9
Lannion	3 880	-2,3	-3,5	8 130	-0,5	1,8
Lorient	8 010	0,9	-2,1	15 760	-0,6	-2,4
Morlaix	4 530	-1,5	-4,0	9 590	-1,0	-1,0
Ploërmel	2 530	1,6	-1,9	5 410	-0,4	0,0
Pontivy-Loudéac	3 990	0,3	-3,4	8 240	-0,6	-0,6
Quimper	10 420	1,1	-3,8	21 150	-1,1	-1,9
Quimperlé	2 110	1,4	-0,5	4 530	0,7	1,8
Redon	3 150	2,3	-0,9	6 780	0,4	-0,1
Rennes	25 940	2,1	2,4	53 590	-0,2	1,2
Saint-Brieuc	7 280	1,1	-2,8	14 310	0,2	-0,9
Saint-Malo	4 930	-3,3	-3,3	11 030	-0,3	-0,2
Vannes	7 410	0,5	-2,6	15 620	-0,2	0,5
Vitré	2 500	2,9	1,6	6 040	-0,2	-0,3
<b>Bretagne</b>	<b>116 930</b>	<b>0,8</b>	<b>-1,4</b>	<b>241 700</b>	<b>-0,3</b>	<b>-0,2</b>

Source : Pôle emploi-Dares, STMT ; calculs Dreets Bretagne - Sese

**Catégorie A** : Demandeurs d'emploi tenus de faire des actes positifs de recherche d'emploi, sans emploi.

**Catégorie B** : Demandeurs d'emploi tenus de faire des actes positifs de recherche d'emploi, ayant exercé une activité réduite de 78 heures ou moins au cours du mois.

**Catégorie C** : Demandeurs d'emploi tenus de faire des actes positifs de recherche d'emploi, ayant exercé une activité réduite de plus de 78 heures au cours du mois.

Source : Pôle Emploi-Dares, STMT

Traitements : DREETS Bretagne - Service ESE (Etudes, Statistiques, Evaluation)

Date de publication : 26 juillet 2023

Prochaine publication : 25 octobre 2023

**AVERTISSEMENT** : La publication sur les demandeurs d'emploi inscrits à Pôle emploi est trimestrielle. La prochaine publication sera diffusée mercredi 25 octobre 2023 à 12h00 et portera sur le nombre moyen de demandeurs d'emploi inscrits au cours du 3<sup>ème</sup> trimestre 2023